

PÉCSI TUDOMÁNYEGYETEM
POLLACK MIHÁLY MŰSZAKI KAR
MESTERISKOLA (DLA)

JÁMBOR IMRE:

KORTÁRS KERTÉPÍTÉSZET

A SIÓFOKI JUBILEUMI PARK
ÉS A
GÖDÖLLŐI KIRÁLYI KASTÉLY FELSŐ KERTJÉNEK
KERTÉPÍTÉSZETI TERVE

PÉCS, 2008

TARTALOM

1. BEVEZETÉS	2
2. A KORTÁRS KERTÉPÍTÉSZELET	3
2.1 TÉZISEK	4
3. TERVEK	7
3.1 A SIÓFOKI JUBILEUMI PARK (Millenniumi Park)	8
3.2 A GÖDÖLLŐI KIRÁLYI KASTÉLY FELSŐ KERTJÉNEK REHABILITÁCIÓS TERVE	23
3.2.1 KERTTÖRTÉNETI ELŐZMÉNYEK	27
3.2.3 A MŰEMLÉKI EGYÜTTESRE VONATOZÓ ÉRVÉNYES SZABÁLYOZÁSI TERV HATÁSA A KERTÉPÍTÉSZELETI REKONSTRUKCIÓRA	37
3.2.4 A FELSŐ KERT JELENLEGI ÁLLAPOTA, AZ EDDIG VÉGZETT KERTFELÚJÍTÁSI MUNKÁK ÉRTÉKELÉSE	39
3.2.5 A KERTREKONSTRUKCIÓ GONDOLATI HÁTTERE	42
3.2.6 KERTÉPÍTÉSZELETI KONCEPCIÓ	48
4. ÖSSZEFOGLALÁS	49
JEGYZETEK	51
A TÉMÁHOZ KAPCSOLÓDÓ ÉS HIVATKOZOTT PUBLIKÁCIÓK	52

BEVEZETÉS

Az ember ősidők óta épít kerteket

Az ókori perzsa kertek területét általában egymást merőlegesen keresztező, a négy égtáj irányában épített csatornák osztották négy szabályos részre. A fallal övezett kert közepén négyzet alakú, nagy vízmedence volt. A csatornák a birodalom négy folyóját, a négy kertrész - színpompás virágokkal és illatos fűszernövényekkel beültetve - a termékeny földet szimbolizálta. A két, egymást metsző szimmetriatengelyre szerkesztett alaprajz a kert közepén egy harmadik, függőleges tengelyt is feltételezett, ami az éggel kapcsolja össze a földi világot. Az ősi perzsa *pairi-daeza* szó kerített, lehatárolt külső teret, azaz kertet jelent. Innen ered a *paradise*, azaz a paradicsom(kert) elnevezés, és a szimbolikus, transzcendens kerti struktúra, amit a keresztény, a zsidó és az iszlám kultúra is átvett és tovább örökített.

Minden későbbi kor kertjei, a maiak is, valahol az elveszett éden, a paradicsomkert utáni vágyból születtek, ahol az ember visszatálhat az egykori, istenáldotta harmóniához a természettel, a világgal. Minden kert a természetről és az ember alkotó képzeletéről szól, ezért a végtelen és hatalmas táj mikrokozmosza, amiben megszülettünk, felnövünk és megöregszünk.

Ahogy az építészet, úgy a kertművészet is jellemző a korra, a kertek tanúskodnak arról a világról, amelyben létre hozták őket. A mai kortárs kertek is a jelen világ társadalom- és természetszemléletét, értékrendjét tükrözik. És azt is, hogy van-e mondandója a jelennek a természetről, a környezetről, a tájról. Nem csak az új kertek formáival, hanem az öröklött történeti kertek, parkok megőrzésével, fenntartásával.

Érdemes tehát megvizsgálunk, vajon rólunk mit mondanak a megépült (és a meg nem épült) kortárs kertek, az öröklött, de eltékozolt, elhanyagolt, elpusztított, vagy éppen a helyreállított és igényesen gondozott történeti parkok.

2. A KORTÁRS KERTÉPÍTÉSZET

Kortárs alkotásnak a jelen művei tekinthetők. Ez a jelen nyilvánvalóan nem a pillanat, sem a ma és még csak nem is az ideai év, vagy az elmúlt évtized. Hogy a kortárs időszak meddig tart, s hol kezdődött a múltban, csak vázlatosan határolható le. A képzőművészetben, vagy a zenében a kortárs művészet ideje a 19/20. századfordulótól napjainkig tart, s egy tömbként kezelt korszak. Ami a hazai zenében Bartókkal kezdődik, az a kertművészetben Rerrichel veszi kezdetét. Mindkét név, mindkét időszak valóban markáns fordulópont és fényévnyit lép előre. S ami ettől kezdve történik, jelentős hatással van a mára is, a mai művészet gyökerei valóban ott keresendők.

A ma alkotásait azonban elsősorban az együtt élő és egymásra ható, alkotó generációk együttesen alakítják, tanítványok és mesterek, s ezért szűkebb értelemben kortársnak, vagy inkább kortárs jelennek tekinthetők az egy bő emberöltő távlatában született, egymás vonzásában létrejött művek. Ez a hozzávetőlegesen 25-30 év, aminek a művészi tapasztalatai, törekvései és alkotásai nagyon szoros egymásra hatással bírnak és meghatározzák a megszülető alkotásokat. S ez az emberöltőnyi időszak egyben a forrásban, mozgásban lévő szakasza is a kortárs művészetnek. Ha tehát a kertművészet mozgásban lévő jelenéről kell képet alkotni, az elmúlt 25-30 év alkotásait kell szemügyre vennünk. Ez úgy nagyjából a 80-as évekkal kezdődik és tart napjainkig.

Ha az első diplomatervem¹ készítésétől számítom az időt, kerek 40 éve dolgozom a pályán. Egyetemi oktatóként és gyakorló tervezőként egyaránt tanúja és kis részben talán alakítója is voltam a kortárs kertépítészet történéseinek. Ormos Imrétől és Dalányi Lászlótól még lényegében a Bauhauson nevelkedett és a századelő mértani kertjeinek² feszes kánonjából (1.) kifejlődött konstruktivista-funkcionalista kertépítészet értékrendjét és eszköztárát tanultam, és hosszú ideig ez volt az egyetemi kerttervezés oktatás zsinórmértéke is. De már az első munkáimnál megjelent egyfajta természetszerűbb formálás és megjelenítés igénye, több-kevesebb sikerrel³.

Az utóbbi 40 évet a kertművészetben – ahogy az építészetben is – az állandó változás és az egymás mellett élő irányzatok sokfélesége jellemezte. Bár egy időben a sokak által összefoglalóan posztmodernnek nevezett irányzat markánsan meghatározónak látszott, az ide sorolható művek maguk is nagyon sokszínűek. Egyik legérdekesebb, a tanszék munkatársaival közös munkám⁴ is ebben a

korszakban született, és magán viseli e formai törekvések ágas-bogasságát, de még itt is megmaradt egyfajta természetközelség (2).

Ma sincs kialakult, letisztult, egységesnek tekinthető stílus, és ez nem baj, mert nem szakmai-művészeti bizonytalanságot jelent, hanem általános kortűnet: a mai európai kertművészet is egyfajta útkeresés időszakát éli, a végérvényes és általános igazságok és megoldások fellelhetőségének illúziója nélkül. A kép ugyancsak összetett. Számos irányzat, törekvés érhető tetten az egyszerű szemlélő szintjén is, és kimutathatók eléggé rokon jegyeket mutató, hasonló karakterű csoportok az alkotások tömegében.

Tervező munkám során magam is a legkülönbözőbb léptékű feladatokkal találkoztam, amelyekhez a hely adottságait, a funkcióból fakadó igényeket és lehetőségeket, olykor a megbízó markánsan kialakult elképzelését mérlegelve, mindig más-más szerkezeti-formai kialakításban láttam a térkompozíciós megoldást. Az oktatással járó feladatok pedig magukkal hozták a hazai és a külföldi példák, a kortárs európai kertépítészet alkotásainak a tanulmányozását és elemzését. Tervezői tapasztalataim és az elméleti oktatást megalapozó – nevezzük így – műelemzések eredményeként megállapíthattam, hogy ez a nagyon heterogén, szerteágazó, színes stílus-kavalkád, ami a ma kertépítészetében tetten érhető, mégis csak rendszerezhető, irányzatokba foglalható. S szükség is van erre, egy egyszerű, de átfogó módszerre, rendszerezésre, aminek segítségével áttekinthetővé lehet tenni ezt a nagyon összetett világot.

A kortárs kertépítészeti alkotások formai-térkompozíciós elemzésével és a rokon vonások feltárásával ilyen csoportosításra, egyfajta tipológia kimunkálására vállalkoztam, aminek eredménye az alábbi tézisekben foglalható össze:

2.1 TÉZISEK

1. tézis

A jelen kertművészeti alkotásait, formai-térkompozíciós szempontokból legalább három, egymás mellett élő, más-más ideológiájú fő-vonulatba lehet sorolni, amelyeken belül további irányzatok különböztethetők meg a következők szerint (3.-4.):

- a) geometrikus kertek
- b) szabad formálású kertek
- c) attraktív, látvány-kertek

2. tézis

A geometrikus kertekre jellemző a szabályos, geometrikus szerkesztésmód és az egyszerű mértani formaelemek alkalmazása. A geometrikus kerteken belül megkülönböztethető három egymástól eltérő karakterű alcsoport, az alábbiak szerint:

- a.a) Minimalista geometriájú kertek⁵
- a.b) Kaotikus geometriájú kertek⁶
- a.c). Nosztalgikus geometriájú (historizáló) kertek⁷

A geometrikus kertek közös sajátja, hogy az egyszerű és dekoratív alaprajzi mértani rend jegyében fogantak. Irtóznak bármilyen bonyolultabb, összetett formától és tömegtől. A négyzet, a téglalap, a háromszögek uralják őket. A kör sosem, vagy nagyon ritkán, legfeljebb belső formaként jelenik meg. A síkraírt felületek, alaprajzi formák felerősítésének általánosan használt eszköze pedig az ismétlés. Szabályos ritmusban, a szemléletes számon túli felsorolásban masíroznak az azonos alaprajzi formájú, azonos anyagú felületek, rendszerint egy egyenes mentén vonalat képezve, vagy zezugos törtvonalban, de sosem ívben. A lendületes szerkezeti vonal és a kör is idegen ettől a világtól, csak díszítményként jelennek meg.

Ahhoz, hogy ez a mértani világ létrejöhesse, áttekinthető síkfelületek szükségesek. A kortárs geometrikus kertek jellemzően a síkban ábrázolnak, a testeknek, tömegeknek a kompozícióban csak másodlagos, kiegészítő a szerepük.

3. tézis

A szabad formálású kerteknél a növényekkel képezett térfalak jelentős szerepet kapnak. Nem a felületek áttekinthetősége a cél, hanem a térbeli tagoltság és a látványtengelyek, vagy a mélységében strukturált téregyüttesek létrehozása a mindenkorinak megfelelően. A kert lényege itt is a hatásos, attraktív látvány megteremtése, de nem a síkban, hanem vertikális tömegek, térfalak alkalmazásával. A szabad formálású kerteknek is van két sajátos alcsoportja:

- b.a) Romantizáló kertek⁸
- b.b) Természetelvű kertek⁹

A kortárs kertek között van egy sor tájképi típusú kert, amelyekre az oldott, laza formálás és a természetszerű, változatos növényalkalmazás jellemző. A geometrikus kertekkel szemben lényegi különbség, hogy a szabad formálású kertektől idegen bármiféle alaprajzi geometria, s annak eszköztára: az ismétlés, vagy a szabályos ritmus. Itt minden egyedi és megismételhetetlen, a növénycsoportok nem egységes tömegként, homogén felületként, hanem mint karakteres egyedek halmaza jelennek meg. Míg a geometrikus kertek mindegyik formája az urbánus környezethez igazodó, azt mintegy kiegészítő, megerősítő karakterrel bír, a szabad formálású kertek csoportja ezzel ellentétben az urbánus környezetben egyfajta kontrasztot teremt, a szabályozott geometriájú városi kereteket tagadó, szabad természeti formák létrehozásával.

4. tézis

Az attraktív, látvány-kertek⁹ szokatlan formákat és társításokat vonultatnak fel, a kertben korábban nem használt érdekes anyagokat alkalmazva az attraktív látvány létrehozása érdekében. Az újszerűséget, a meglepetés élményét kívánják megteremteni, olykor a keresettség jellemző rájuk. Itt is elkülöníthető két sajátos alcsoport:

c.a) Artisztikus kertek¹⁰

c.b) A „bizarrr”¹¹

5. tézis

A kortárs kertek között a geometrikus kertek karakterüknél fogva urbánusak, a városi környezethez igazodóak, azt mintegy felerősítik. Racionális, rendezett struktúrákat jelenítenek meg, és még a kaotikus geometriájú kertek is a természetnek egyfajta matematikai absztrakciójaként viselkednek. A szabad formálású kertek másik két csoportja ezzel szemben tagadja ezt a rendet. A természetelvű kertek alapja közvetlen módon maga az ökológia, a romantizáló kertek pedig sajátos ökológiai absztrakciók, a természethez való érzelmi kötődés által humanizált világok, egyfajta paradicsom idézetek. E kertek szigetekként úsznak az urbánus környezetben, olykor tagadják azt, vagy az épített világ ellenpontjaként jelennek meg. Az attraktív kertek pedig magáról az attrakcióról szólnak, nincs semmilyen, üzenetük. Önmagukért valók.

3. TERVEK

Hogy milyen a konkrét formai megoldás, az elsősorban a funkciótól, a helyszín adottságaitól és a léptéktől függ. A helyszín, a tervezési terület és a tágabb környezet karaktere és ökológiai jellemzői meghatározó fontosságúak. De ezeket – a sokszor kötöttséget jelentő adottságokat - figyelembe véve is a tervezői gondolat és szándék megvalósításának tág tere marad, amennyiben persze a Megbízó is nyitott és fogékony arra.

A 40 év alatt az oktatói munka mellett is nagyon sok tervezői feladat adódott, s mindegyik más-más megoldást kínált. Mégis, a munkáim között azokat tartottam a leginkább sajátomnak, ahol a kreatív formálás lehetősége mellett a természetközeli megjelenítés igénye is érvényesült. Ha a fenti kortárs irányzatok között helyet keresek nekik, leginkább a romantizáló kertek csoportjához sorolhatom őket.

Két munka bemutatásával szeretném ezt a tervezői szándékot és felfogást illusztrálni, a Siófoki Vasútállomás előtti tér, ma Jubileumi park (1993) és a Gödöllői Királyi Kastély felső kertjének revitalizációs terveivel (2008).

Mindkét munka rehabilitációs terv, az egyiknél egy lehasznált, kiüresedett terület rendezése, újraformálása és új élettel való telítése volt a cél, a másikonál egy elhanyagolt történeti kert méltó felújítása és tartalmi újraértelmezése, revitalizációja. A két munka között pedig pontosan 15 év telt el.

3.1. A SIÓFOKI JUBILEUMI PARK (Millenniumi Park)

Siófok egyik kapuja a vasútállomás. Amikor elkészült a déli vasút első szakasza, hogy Fiumébe és az Adriához gyorsan és kényelmesen jusson el a pesti közönség, a város még csupán kicsiny település és a Balatont is vadregényes part övezi, nádasokkal, fűz ligetekkel és szeszélyes öblözetekkel. A helyieken kívül csak a magányra és a természet-élményre vágyók látogatták. A vasút aztán könnyen elérhetővé tette a déli partot, felvirágzott a fürdő élet, nyaralók és strandok épültek, és Siófok a Balaton fővárosává nőtte magát.

A vasútállomás mai épülete a kezdetleges indóház helyén a 20-as években létesült. Ekkor már nagyon nagy személyforgalmat látott el, ami különösen Trianon után erősödött meg, mert az Adria szerepét fokozatosan a magyar tenger, a Balaton vette át. Az épület előtt korábban széles utca volt a kocsiforgalom számára. Az átellenben lévő tömb pedig eredetileg is beépített volt, többek közt egy tejüzem és raktárak működtek itt. Majd a város és a forgalom egyre gyorsuló növekedésével, már jóval a háború után megjelent a központi buszpályaudvar, az állomás épületével szemben lévő tömb épületeit lebontották és nagy parkolókat, kocsifordulókat alakítottak ki rajta a buszok, a személygépkocsik és taxik számára. A területen néhány idős fa állt, túlnyomó részét azonban burkolatok fedte. A tér így elsősorban forgalmi szerepet töltött be, a gyalogos szempontjából a város és a vasútállomás épülete közé beékelődött, nyáron felforrósodó aszfaltozott felületet jelentette csak, ami fokozatosan lehasználódott (1. ábra).



1. ábra

Siófok - a vasútállomás épülete és az előtte fekvő tér az 1990-es évek közepén



2. ábra. A vasútállomás előtti tér 1993-ban

1993-ban döntött úgy a város önkormányzata, hogy ezt a mintegy 1,8 ha nagyságú területet felszabadítja a forgalom alól. A buszok más, külső területen állomásoznak majd, s a forgalomtól mentesített területet nem építik be, hanem közkertet létesítenek a vasúton érkező közönség és a városközpontban időző nyaralók számára, ami egyben sajátos városkapu szerepet is betölthet, és a vasútállomás épületét, az innen érkezőket ismét összekapcsolja a főutcával és a várossal⁵.

A tervezési területet északról a vasútállomás, keletről az autóbusz-pályaudvar, délről a 70-es útnak a városon átvezető szakasza, nyugatról a római katolikus templom épülete és oldalkertje határolja. A terület egy hosszú nyúlvánnyal kapcsolódik a bevásárló utcához nyugati irányban, amelyet étterem, elárúsító pavilonok határoltak. Az Önkormányzat megbízásából először három tervvázlatot készítettem a lehetséges térszerkezeti, közlekedési és területhasználati megoldásokkal (2. ábra). A három változat más-más karakterű volt. A ma élő kertépítészeti irányzatokat tekintve, volt egy nosztalgikus geometriájú, egy minimalista geometriájú és egy romantizáló, szabad formálású változat. Ezek a megnevezések akkor persze még nem léteztek, és az irányzatok is csak formálódóban voltak.



2. ábra

Siófok. A vasútállomás előtti téren közkert kialakítására készített ötlet-tervek

Fent: nosztalgikus geometriájú, középen: minimalista geometriájú, lent: romantizáló, szabad formálású térkompozíció vázlata

A tér geometriáját két tengely határozta meg. Az egyik a vasútállomás épületének szimmetrikus elrendezésű homlokzati középvonala, amely a főbejáratra merőleges, a teret átszelő, közel észak-déli irányú vonal. Az épület markáns architektúrája uralja a teret, homlokzata a tér felületének osztásaira, tagolására is hatással bíró térfal, amelyet a térszerkezet kialakításánál minden esetben figyelembe kell venni. A másik tengely erre merőlegesen, kelet-nyugati irányban a gyalogos központot vezeti be a keskeny elnyújtott területsávon át a térközépig. A tengely itt a területsáv középvonalában a meglévő fák keretező lombtömege miatt is határozottan érvényesül, átlátást adva a területen.

A három elrendezési vázlat közül a geometrikus karakterűek erre a két tengelyre épültek markánsan kihangsúlyozva azokat és kiemelve a metszéspontot, amely ezzel egyben a tér súlypontjává vált anélkül, hogy ennek megjelenítésére valami vertikális elemet kellett volna helyezni. Így utóbb elemezve azonban feltűnik, hogy mindkét geometrikus változat a metszéspontban egy-egy vízfelületet helyezett, számolva azzal, hogy a geometriai közép kiemelésére egy szökőkút változó dinamikájú víz sugara alkalmas a leginkább a kertben.

A két egymásra merőleges tengely és a metszéspont kiemelése a kert geometriáját is markánsan megjeleníti és a határozott szerkesztett elrendezés benyomását kelti, azaz képileg is meggyőző megoldást kínál. Ezt csak megerősíti a háttérben, térfalként megjelenő épülethomlokzat szabályos ritmusú tagozódása és szimmetrikus elrendezése. Ezt a geometrikus jelleget kívánta erősíteni a keleti oldalon a buszpályaudvar borzalmas látványát takaró, 10-12 m magasnak tervezett nyírott gyertyán térfal, amely az egyik változatnál zeg-zugos, a másiknál egyszerűbb lefutású, de mindkét esetben határozottan geometrikus karakterű.

A harmadik változat azonban más volt. Kilépett a tengelyek sugallta geometriából és szabad formálást kapott. A tengelyek persze megmaradtak és számolni kellett velük. A geometrikus térközép szerepét azonban egy ún. hangsúlyos közép vette át, az ide helyezett zenepavilon cizellált vertikális tömege, ami nem is annyira a térszene szolgáltatására, hanem sokkal inkább a tér geometriájának az átszerkesztésére volt hivatott.

Ezzel az áttört tömeggel szándékaim szerint a térkompozíciós súlypont a geometrikus közétről áthelyeződött a tér egy másik gyújtópontjába, pontosabban létrejött a téren egy új gyújtópont, ami a pavilon karakteres megjelenésétől is függött persze, de a térben a környezetéből kiváló, szoliterként megjelenő vertikális elem térszervező hatásán alapult.

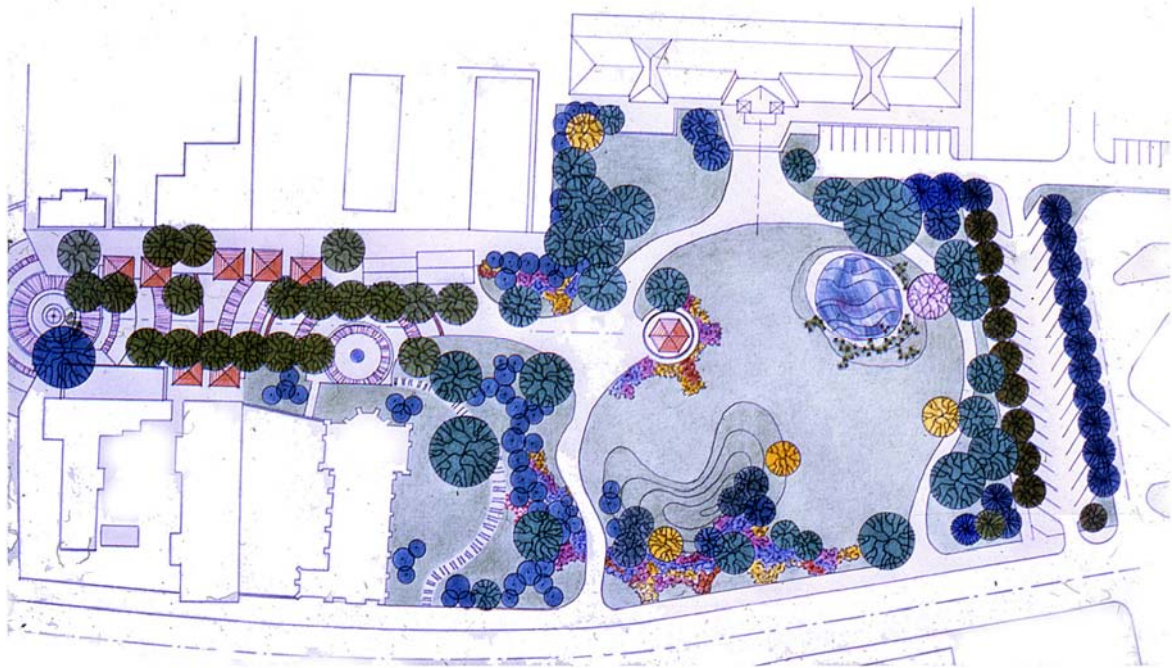
A két tengely metszéspontjának az ily módon történő „eltávolításával” szabaddá vált egy aszimmetrikus formálás lehetősége és egy romantikus, a Balaton virágkorának, a romantikának formai eszközeivel való kertalakítás anélkül, hogy mindez nosztalgikus hatásokat eredményezne, s így abszolút mai – romantizáló, így utóbb – alkotásként jelenhet meg.

Mindig fennáll a kockázat több tervváltozat készítésénél, hogy a megbízó nem azt választja, ami a tervező szerint a jó megoldás. A három – a megbízó kívánsága szerint egymástól markánsan eltérő – változat közül, valljuk be, ez a harmadik volt az elsőszülött és a másik kettőt csak nehezen asszisztáltam volna végig. Bár igazítani lehetett volna még rajtuk, tisztességes munka lehetett volna az a másik kettő is akár, de karakterükben nem igazán voltam kibékülve velük. A harmadikat tartottam megfelelő kiindulásnak. S szerencse, vagy a döntéshozók ráérése, hozzáértése úgy hozta, hogy ezt a harmadik változatot fogadta el az önkormányzati testület, és erre kaptam engedélyezési és kiviteli tervezésre megbízást.

A látszólag kis terület és jól definiált feladat ellenére a megoldáshoz vezető út nem is volt egyszerű. Kettős funkciót kellett a területnek betölteni. Egyrészt a tér területén át kellett vezetni minden irányban a vasútállomásról kilépő vagy oda tartó gyalogos forgalmat, amihez még a bevásárló központ felől érkező forgalom is csatlakozik. Másrészt egy megtartó, elidőzésre csábító térszerkezetet kellett kiképezni, a terület körbejárhatóságát és intimitását is biztosítva. E két szempont látszólag ellentmondó követelményei között egyensúlyozva alakult ki az előtervben bemutatott térszerkezet és közlekedési rendszer (3. ábra).

Az aszimmetrikus, szabad formálású elrendezés a növényekből képezett, lazán formált térfalak, a látszólag szórt elrendezésű, önállóan megjelenő tér-elemek (zenepavilon, terepplasztika, vízfelület) szándékaim szerint feloldják az épület homlokzatára merőlegesen megjelenő tengely és a kereszt-tengely szabályos ortogonális rendjét, és pont ezen keresztül egyfajta képi feszültséget és dinamikát eredményeznek. Minden máshol van, mint ahol matematikailag lennie kéne, és mégis a helyén.

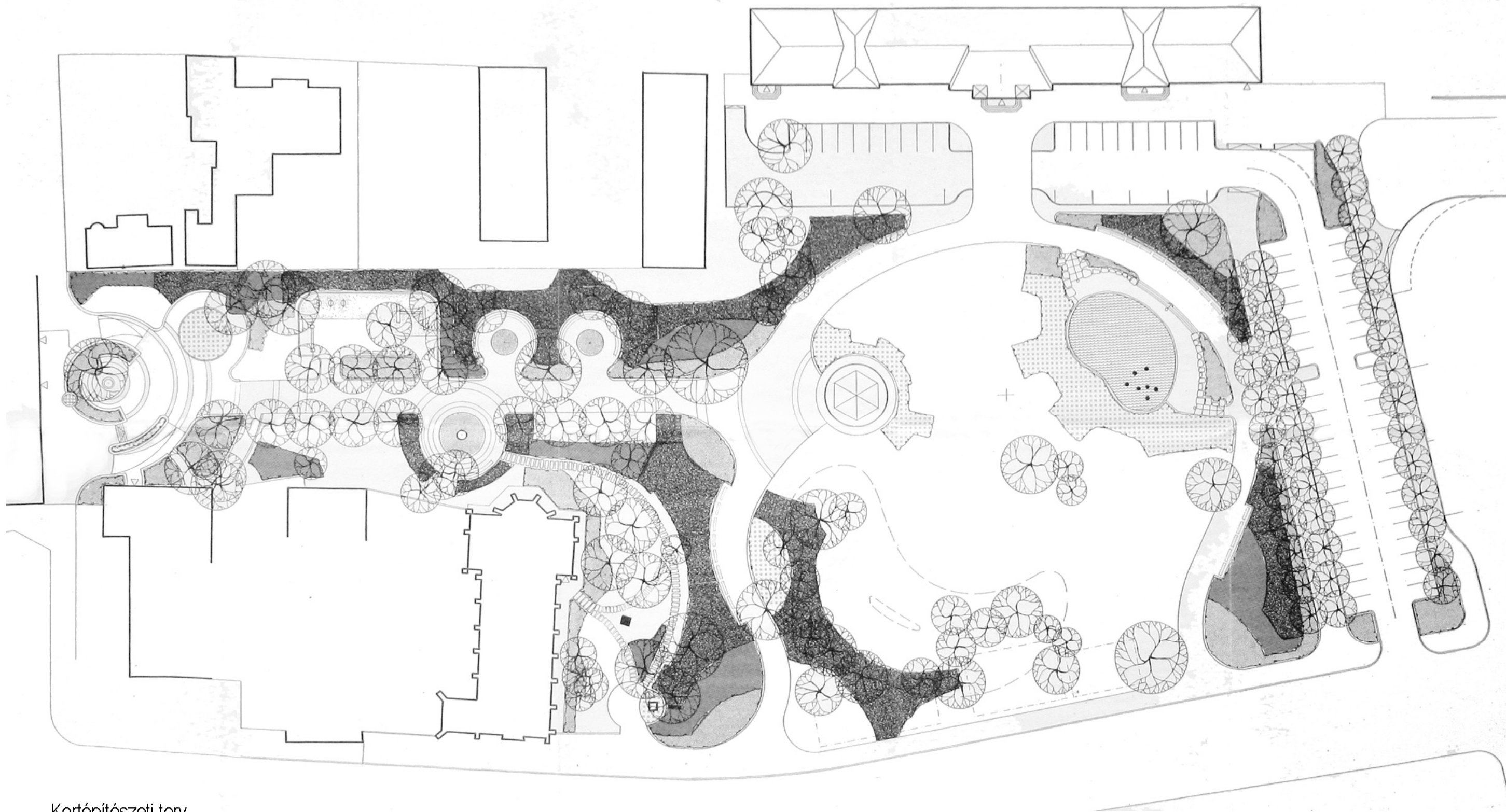
A kép kiegyensúlyozott és harmonikus, nincs sehol ismétlődés, merev szimmetria, geometriai szabályosság, ortogonális elrendezés. Mégis érezhetően és képileg is megjelenő módon rend van, tervezett, átgondolt, kiszámított a képkötő elemek elhelyezése, és ez érzékelhető is a képben, ahogy ez mindenkor a 18. századi romantikus kertek struktúrájának sajátja volt.



3. ábra
Siófok. A vasútállomás előtti tér közterjének előterve

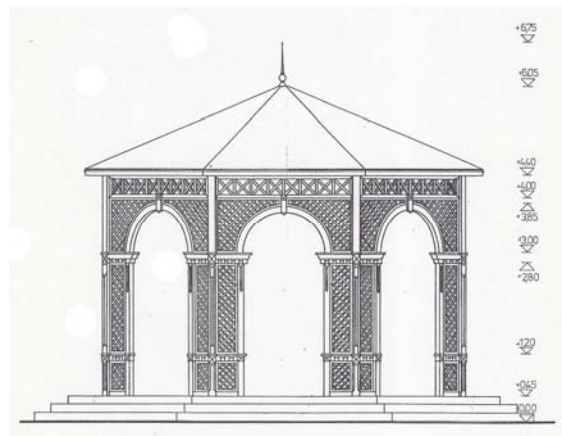
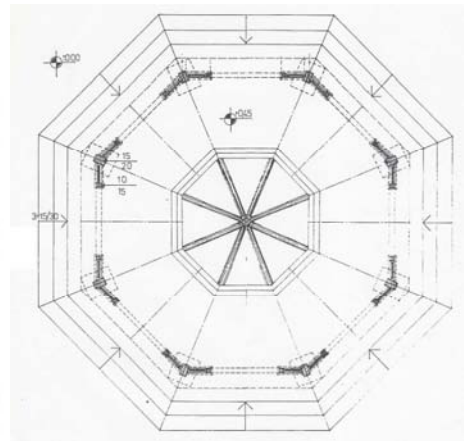
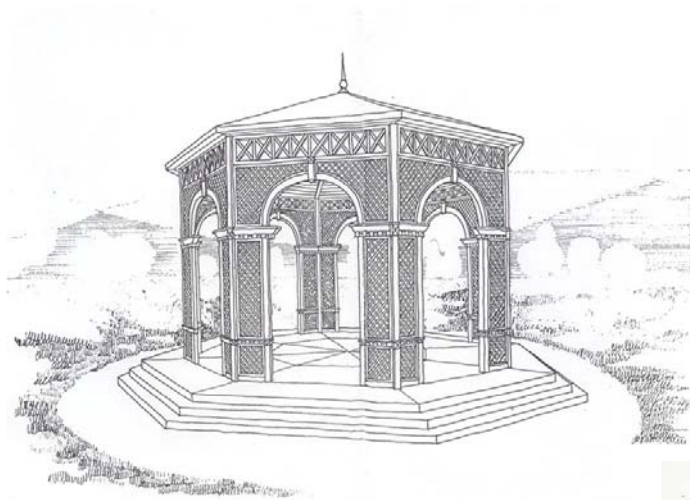
Az előterv alapján készültek az engedélyezési és a kiviteli tervek. Térkompozíciós szempontból három lényeges, meghatározó eleme volt a kertnek. A növényekből képezett térfalak, a terepfelszín plaszticitása és a térszervező, vertikális, pontszerű elemek elhelyezése (4. ábra).

A térszervező elemek között - a szoliter fák mellett - különösen fontos szerepű volt a kereszt tengelyt „megállító” és optikai súlypontot képező zenepavilon tömege, elhelyezése, szerkezeti kialakítása. Ehhez segítséget nyújtott a Siófokon a két háború között létesült és működő fa-szerkezetű zenepavilon, amelyik - bár nem ezen a helyen állt - kötődött a településhez. Ennek eredeti rajzai és a levelezőlapokon megjelenő ábrázolásai nyomán készítettem vázlatokat a pavilon karakterére, amely alapján aztán Húros Katalin építész-mérnök munkatársam dolgozott ki szerkezeti terveket. Lényeges volt, hogy a pavilon elsősorban kerti építmény, szoborszerű, áttört és levegős legyen, és elhelyezésénél fogva érvényesülhessen térszervező szerepe (5. ábra).



Kertépítészeti terv

SIÓFOK, JUBILEUMI PARK
4. ábra Kertépítészeti térkompozíció



5. ábra
Siófok. A vasútállomás előtti tér közkertjének
terve.
Zenepavilon.

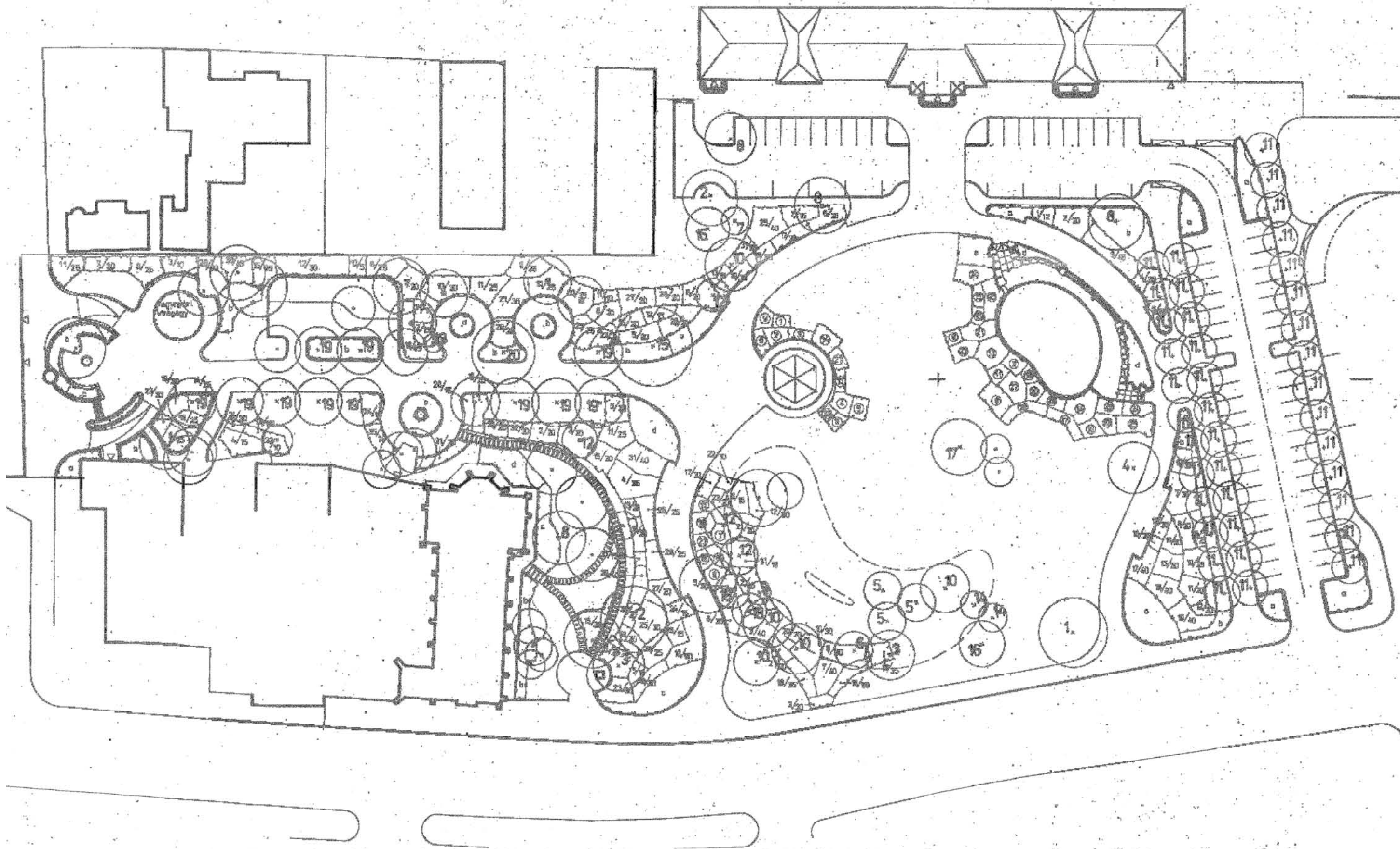
A másik, meghatározó elem a terepplasztika volt. A központi téren a relief segítségével lehetett igazán kilépni az urbánus hangulatú környezetből és valami attól eltérőt, mást létrehozni. A vasútállomás épülete jó partner volt ehhez. A sajátos hangulatú, főleg a tetőformákkal és díszítésekkel, de a homlokzat tagolásával is rurális hangulatot árasztó, akár bukolikusnak (?) is mondható épület szinte árasztja magából, hogy nem városba való. Ezért is kézenfekvő volt, hogy ehhez az érzékeny épülethez érzékeny terepfelülettel kell csatlakozni, átvéve, felerősítve a ház kisugárzását. A lépték és a funkció persze sok mindent megköött, és nincs szó kiemelkedő műemléki értékű házról, de mégis az épület által adott hangulat a terepalakításban folytatást nyert.

A geometrikus változatok – akár a nosztalgikus, akár a minimalista – biztos, hogy síkfelületeket igényeltek volna, határozott eséssel és egyenletességgel megformálva. A hely erre amúgy is alkalmas. A romantizáló karakterű megoldáshoz azonban a terep plasztikus megformálása illeszkedett, és ez azt eredményezte, hogy a tereprendezési terven egy mozgalmas, érzékeny és a hely adottságait kihasználó terepplasztika ábrázolása volt a cél. A terepfelület a horizont alatt maradó felületformákat

tartalmazhatott csak. Ez következett a terület viszonylag kis nagyságából, az ebből fakadó áttekinthetőség követelményéből. Azaz a szemmagasság alatt maradó, 80-120 cm-nyi szintkülönbségekkel, de mégis mozgalmas és a viszonylag kis alaprajzi területhez jól illeszkedő terepplasztikát kellett létrehozni. Ennek fő szempontja volt, hogy a vasútállomás épületével szemben a kerti tér túlfelén, a terepplasztika formáival mintegy megtámasszam és szembe fordítsam a kerti teret a térfalat adó épülettel. Így került egy ívesen formált, szabálytalan dombfelület-forma a térnek az épülettel átellenes oldalára, egyrészt zárva a teret, másrészt kizárva a képből a 70-es út forgalmának a zavaró látványát. A domb és a vasútállomás épülete között pedig egy érzékeny, fokozatos átmeneteket képező terepplasztika jött létre, alacsony napállásnál érdekes fény-árnyék hatásokkal, amit a tervlapokon nem is lehetett megfelelő mélységben és érzékenységgel ábrázolni, vagy akár kitűzni, csak a helyszíni művezetésekkel volt mód a megfelelő felületeket kialakítani (6. ábra).

A harmadik elem a növényalkalmazás változatossága és a terület termőhelyi adottságaihoz igazodó érzékenysége. Akkor, a 90-es évek közepén még viszonylag behatárolt volt a beszerezhető, reálisan elérhető növényanyag összetétele, a faiskolai, évelőtelepi kínálat és szortimens. Ezt a korlátot is figyelembe véve mégis sikerült meggyőződésem szerint egy karakteres, de megfelelő változatosságot biztosító, elsősorban a standard fajtákat felvonultató és mégis érzékeny és változatos növényegyüttes telepítésére tervet készíteni, ami jól illeszkedik a terv és a térkompozíciós elképzelés egészéhez. Ebben nagy segítségemre volt kitűnő növényismeretével és kreativitásával Varga Rita munkatársam, aki instrukcióim alapján rendkívül szép évelő-együttesek kiültetési terveit munkálta ki a tervezési területhez illeszkedő módon (7. ábra, 1. táblázat). A kert lényegi, meghatározó alkotója az alkalmazott növényválaszték, ami az alábbi melléklet szerinti összeállításban készült a kiültetési tervhez. A növénylista sorszámozása megfelel a kiültetési terv számozásának.

Meg kellett oldani az átközlekedést és az ott-tartózkodást egyaránt szolgáló gyalogos és gépjármű közlekedést, és ennek megfelelő burkolatrendszert kellett kialakítani. A forgalmi és a parkoló felületek kialakításához a burkolatoknál abban az időben elsőként és először alkalmaztunk víz- és levegőáteresztő szerkezetet és koptatóréteget. A jármű forgalmi felületeken az ún. 'Ökostein' típusú áttört, de nagy nyomószilárdságú térkő-elemeket használtuk, több rétegben tömörített mészkő zúzalék ágyazatra fektetve. A gyalogos felületek ehhez hasonló alapozáson és ágyazaton, 'Nosztalit' néven gyártott térkőből épültek (8. ábra). A felszíni vizek elvezetésére nem terveztünk víznyelőket és csatornát, mert a térségben kívántuk megtartani és beszivárogtatni a lehulló csapadékvizet. A járműforgalmi burkolatok alá azonban két helyen víznyelő drénkutat építettünk, az esetenként nagyon intenzív csapadékhullással számolva.



SIÓFOK, JUBILEUMI PARK
7. ábra Növénykiültetési terv

SIÓFOK, VASÚTÁLLOMÁS ELŐTTI TÉR KERTÉPÍTÉSZETI TERVE
NÖVÉNYJEGYZÉK

Lombos fák

1. *Acer saccharinum*
2. *Acer platanoides*
3. *Acer pseudoplatanus*
4. *Aesculus hippocastanum*
5. *Betula pendula*
6. *Betula pendula* f. *dalecarlicaf*
7. *Catalpa bignonioides*
8. *Celtis occidentalis*
9. *Cercis siliquastrum*
10. *Fraxinus ornus*
11. *Fraxinus ornus* 'Mecsek'
12. *Kolreuteria paniculata*
13. *Malus* 'Royalty'
14. *Parrotia persica* 'Őszi tűz'
15. *Platanus hispanica*
16. *Quercus pubescens*
17. *Salix alba*
18. *Sorbus borbásii* 'Herkulesfürdő'
19. *Tilia cordata*
20. *Tilia tomentosa*

Cserjék

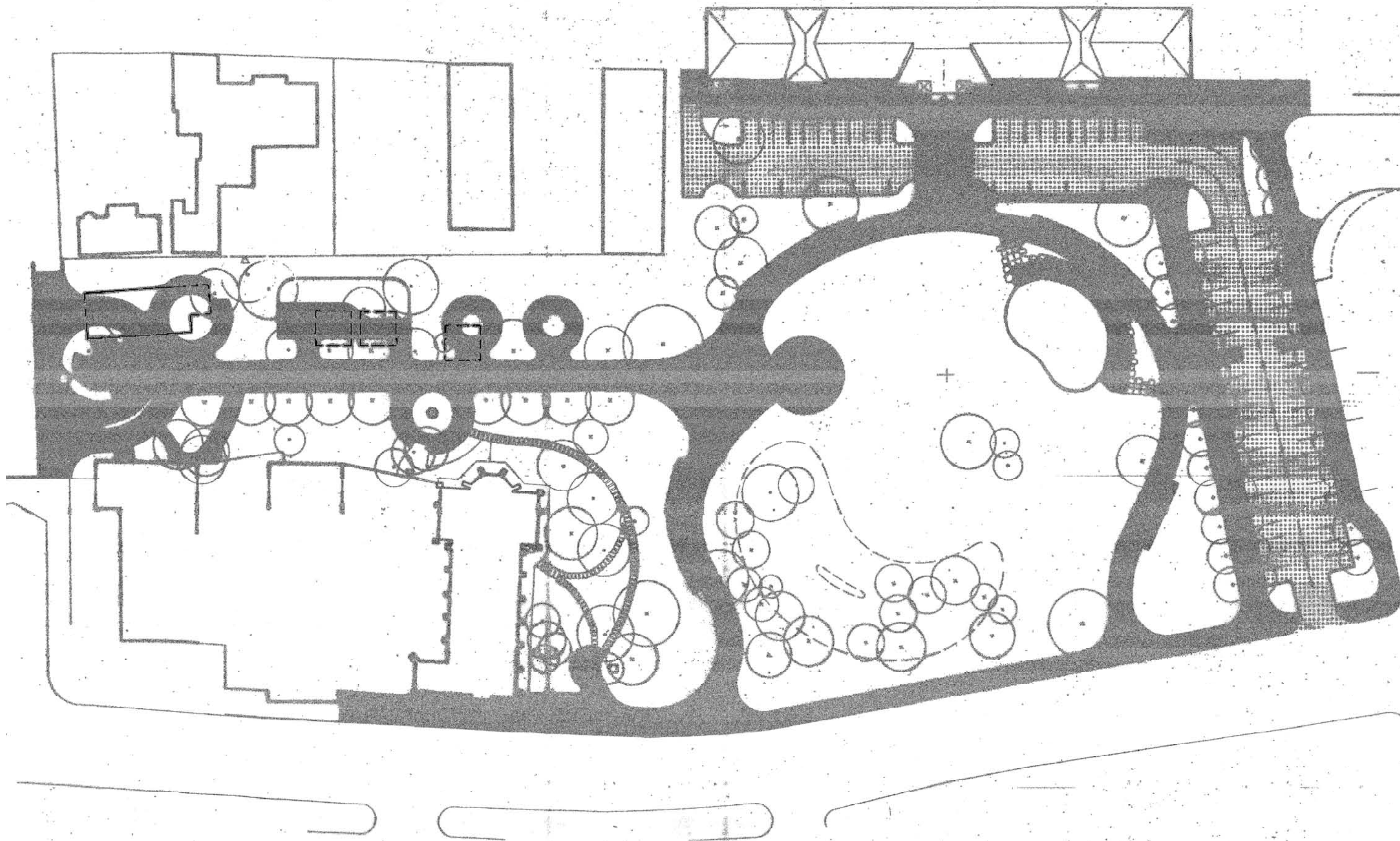
1. *Amygdalus triloba* 'Multiplex'
2. *Berberis julianae*
3. *Berberis x ottavensis* 'Superba'
4. *Cornus sanguinea*
5. *Deutzia scabra* 'Plena'
6. *Deutzia gracilis*
7. *Forsythia suspensa*
8. *Forsythia x intermedia* 'Lynwood'
9. *Ilex aquifolium* 'Laurifolia'
10. *Kerria japonica*
11. *Kolkwitzia amabilis*
12. *Ligustrum obtusifolium* var. *ragalianum*
13. *Lonicera xylosteum*
14. *Lonicera nitida* 'Elegant'
15. *Mahonia aquifolium*
16. *Phyladelphus microphyllus*
17. *Potentilla fruticosa* 'Jackman'
18. *Potentilla fruticosa* 'Abbotswood'
19. *Physocarpus opulifolius*
20. *Pyracantha x* 'Soleil d'Or'
21. *Pyracantha x* 'Drangs Charmer'
22. *Ribes aureum*
23. *Ribes alpinum*
24. *Rosa hugonis*
25. *Spiraea x cinerea*
26. *Spiraea cantoniensis*
27. *Spiraea x vanhouttei*
28. *Spiraea media*
29. *Symphoricarpos x chenaultii*
30. *Syringa microphylla*
31. *Syringa vulgaris*

Évelők

1.	Achillea filipendulina	24 db
2.	Achillea millefolium	80 db
3.	Anemone hupehensis	48 db
4.	Aquilegia hibridek	35 db
5.	Aster amellus	96 db
6.	Aster dumosus	360 db
7.	Bergenia cordifolia	40 db
8.	Bergenia crassifolia	28 db
9.	Centaurea dealbata	65 db
10.	Centaurea montana	130 db
11.	Coreopsis lanceolata	120 db
12.	Coreopsis grandiflora	40 db
13.	Hemerocallis minor	180 db
14.	Hemerocallis fulva	120 db
15.	Hosta fortunei	60 db
16.	Hosta lancifolia	85 db
17.	Hosta plantaginea	96 db
18.	Hosta ventricosa	72 db
19.	Iris germanica	50 db
20.	Iris crocea	72 db
21.	Kniphofia uvaria	185 db
22.	Lavandula angustifolia	16 db
23.	Nepeta mussinii	245 db
24.	Paeonia officinalis	30 db
25.	Paeonia lactiflora	34 db
26.	Saponaria officinalis	175 db
27.	Tradescantia x Andersoniana hibr.	80 db

Alacsony cserjék, talajtakarók

a.)	185 m ²	
	Cotoneaster dammerii 'Skogholm'	30 %
	Cotoneaster praecox	20 %
	Cytisus albus	10 %
	Rosa 'Muttertag'	20 %
	Rosa 'Vatertag'	20 %
b.)	330 m ²	
	Cotoneaster dammerii var. radicans	20 %
	Cotoneaster dammerii 'Jürgl'	20 %
	Cotoneaster salicifolius 'Herbstfeuer'	20 %
	Euonymus fortunei 'Variegatus'	10 %
	Lonicera nitida 'Maigrün'	30 %
c.)	180 m ²	
	Lonicera nitida 'Elegant'	30 %
	Lonicera pileata	10 %
	Mahonia aquifolium 'Apollo'	15 %
	Mahonia aquifolium 'Atropurpurea'	15 %
	Symphoricarpos chenaultii 'Hancock'	30 %
d.)	100 m ²	
	Hypericum calycinum	25 %
	Geranium macrorrhizum	25 %
	Vinca major	20 %
	Vinca major 'Variegata'	10 %
	Vinca minor	20 %



SIÓFOK, JUBILEUMI PARK
8. ábra Burkolatarchitektúra terv

A vasútállomás előtti tér közkertjét 1996-ban adták át, a Millecentenárium évében. Ezért nevezték el Jubileumi parknak. Időközben több szobor is elhelyezést nyert a kertben, többek közt Varga Imre munkái. A zenepavilonba is beköltözött Kálmán Imre szobra. Az alábbi képek 2000 körül készültek a kertről.





3.2. A GÖDÖLLŐI KIRÁLYI KASTÉLY FELSŐ KERTJÉNEK REHABILITÁCIÓS TERVE

Gödöllő. Titokzatos együttes. Igazi fényét, teljességét a romantika korszakában érte el, bár a kastélyépület ízig-vérig érett barokk és egyedülálló maga nemében. A barokk sajátja, hogy a kert, a park - léptékénél fogva - a tájat átfogó, a környező világot a térkompozícióba bekapcsoló gesztusaival és eszköztárával nagyobb és meghatározóbb hatással bír az együttes egészére, mint maga az épület, a kastély. Voux la Vicomte, Versailles vagy Schönbrunn kastélya csak a parktól, csak az épületet övező nagyszabású, a teret átölelő barokk kerttől nyer értelmet és befejezést.

Gödöllő azonban más. Itt az épülethez illeszkedő barokk kert, aminek pontos kialakításáról nem maradtak fenn részletes ábrázolások, hiteles bizonyítékok, viszonylag kicsiny területre terjedhetett ki, s nem volt az épületnek igazi befoglalója, inkább kapcsolódó-kiegészítő társ-eleme. Ez fakadhatott az egykori birtokviszonyokból és a tulajdonosi elhatározásokból, de a táji adottságokból is. A kastély nagyszabású épülete így hosszú időn át várakozott, valami hozzá méltán illeszkedő, nagyvonalú megoldásra. A kertművészetben pedig ezalatt – előbb, mint az építészetben – létrejött egy stílusváltás, és beköszöntött a barokkal teljes mértékben szakító, alapvetően más filozófiájú tájképi kertek időszaka, a festői kert, a szentimentális kert korszak, majd a romantika.

Gödöllő esetében páratlan, hogy a kastély fényét és pompáját egy későbbi, a romantika időszakában megszületett kert teljesíti ki igazán, egy tájképi kert nyújt léptékében megfelelő, nagyszabású keretet a barokk épületnek.

A kastély-együttes a II. világháború pusztításait ugyan jól vészelte át, az azt követő jó negyven év azonban súlyos károkat okozott. A kert elvadult, a kerti építmények, díszek nagyrészt elpusztultak, tönkrementek, a cserjeszint gyakorlatilag eltűnt. A Felső kert területe csak kisebb részben csökkent, az Alsó kert azonban részben beépült, részben más funkciót kapott.

A Felső kert helyreállítása, rekonstrukciója aktuális feladattá lett.

A kastély kezelő, Királyi kastély KHT megbízásából a Kert- és Szabadtérépítészeti Tanszéken készítettük el a Felső Kert kertépítészeti rehabilitációs terveit. A munkában – tekintettel a Megbízó által diktált feszített határidőkre - számos munkatársam működött közre. A történeti kutatásoknál és

elemzéseknél dr. Szilágyi Kinga, a tervi feldolgozásnál és szerkesztésnél dr. Fekete Albert, Szabó Teodóra, Sárospataki Máté, Varga Eszter.

A tervezést megelőzően, annak előkészítése során tisztázni kellett, mi az, ami Gödöllőn megmaradt és megőrzendő kertépítészeti-történeti, műemléki érték, és ami helyreállítható. A kert fejlődéstörténete és a rendelkezésre álló források alapján egyértelmű, hogy a cél nem lehet a korábbi barokk parter helyreállítása, hanem az érett tájképi együttes, a romantikus park rekonstrukciójára van szükség, több szempontból is. Egyrészt ebben az időszakban nyerte el a park és a Felső kert a legnagyobb kiterjedését és letisztult térkompozíciós kialakítását. Másrészt erről az időszakról állnak rendelkezésre hiteles források a helyreállításhoz. Harmadrészt a tájképi park helyreállításának a lehetőséget a meglévő idős, értékes növényanyag szinte felkínálja.

De van egy negyedik szempont is. A kastély történetének sajátossága, hogy a kastély és a park ebben az időszakban, a romantikában került egymással egyensúlyi helyzetbe, ahol a park és az épület arányos léptékű, nagyszabású együttest képez.

Ezek figyelembe vételével dolgoztam ki munkatársaimmal a Felső kert rekonstrukciós terveit, amely néhány barokk elemet megtartva (a középső tengely megnyitása, a gesztenye fasor megújítása, a Király-domb és a pavilon megőrzése) a romantikus kert térszerkezetét, plasztikus terepreliéfjét és változatos növényegyütteseit állítja helyre, lényegében az eredeti terveknek megfelelően.

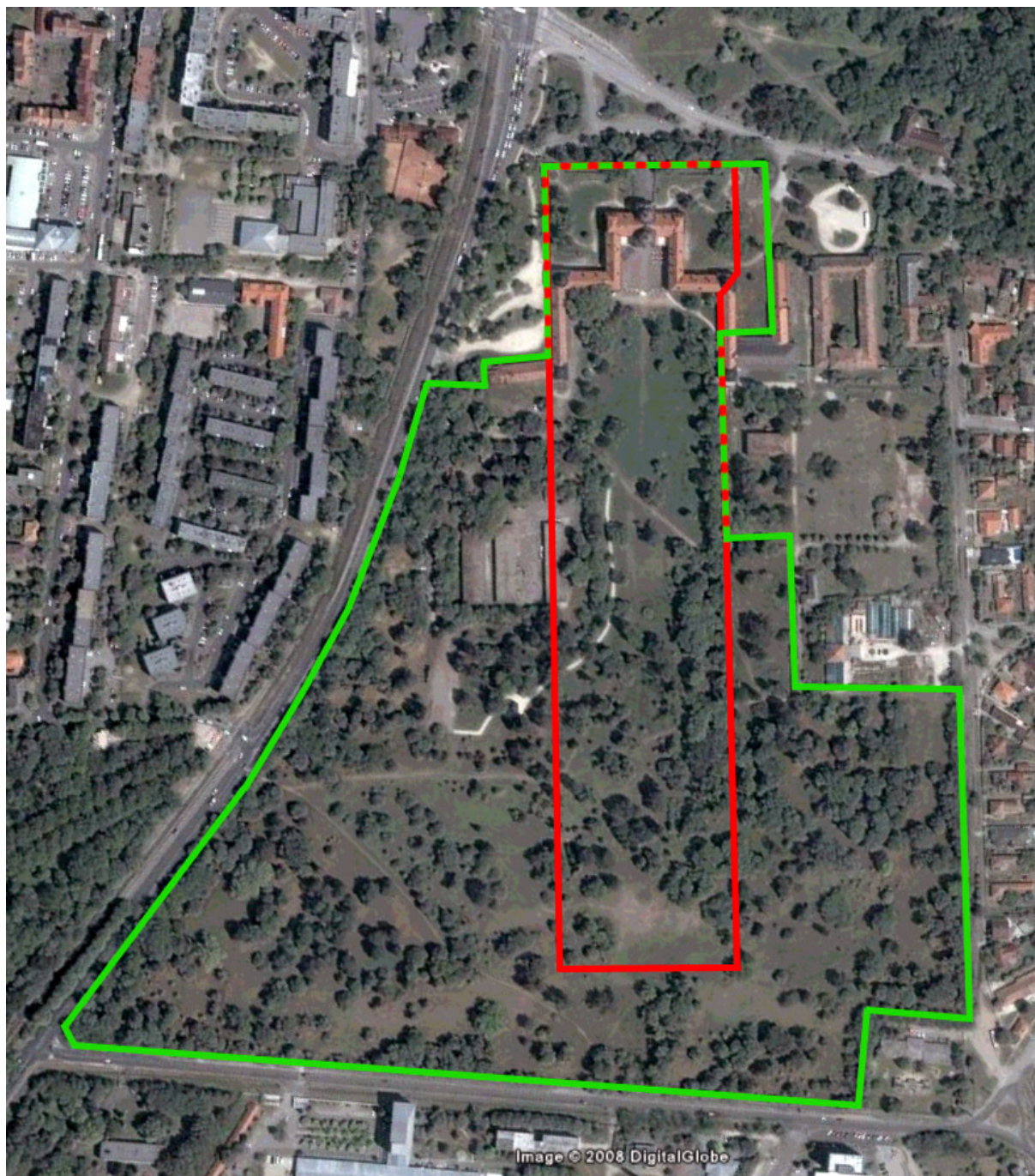
Ezzel a rekonstrukcióval a Felső kert visszanyerheti eredeti fényét és a mai kerthasználathoz is igazodó funkcióját a kastélyhoz méltón illeszkedő módon. Teljesebb a megoldás azonban csak akkor lehet, ha az Alsó kert még megmaradt területrészeinek a rekonstrukciójára is sor kerül, hasonló elvek szerint. Így ha nem is egész eredeti terjedelmében, de a kastélyt mindkét oldalán a tájképi kert helyreállított együttese keretezheti.

A tervezési megbízás csak a Felső kert mintegy 26 hektár nagyságú területének kertépítészeti rekonstrukciós tervezésére szólt: Az Alsó kert, amelyik valamivel nagyobb, eredetileg több mint 30 hektár nagyságú volt, önkormányzati tulajdonban és kezelésben van. Az Alsó kert egy jelentős része beépült, mintegy a fele azonban ma is zöldfelület, és a kert helyreállítása itt reálisan megvalósítható. A két területrész összekapcsolásának sincs elvi akadálya. Ebből fakadóan a Felső kert rekonstrukciós tervezésénél a két kert közötti kapcsolatok helyreállításával és az egész műegyüttes egységes koncepció szerinti rekonstrukciójával kell számolni. A mellékelt műholdképeken a kastély és környezete,

a Felső kert és az Alsó kert megmaradt zöldfelülete látható, valamint a Felső kert a teljes tervezési terület és a megvalósítás első ütemének a lehatárolásával (9/a és 9/b ábra). Az ütemezésnél az épület-együttes rekonstrukciójának folyamatát és a még fel nem szabadított, csak később helyreállítható területrészeket, ill. a megvalósítás szakaszos finanszírozhatóságát figyelembe kellett venni.



9/a ábra. Gödöllő. A Felső kert és az Alsó kert megmaradt zöldfelülete (DigitalGlobe űrfelvétel, 2008.)



9/b ábra. A Felső kert területe és a kastély épületegyüttese a tervezési terület és az első ütem területének a lehatárolásával

3.2.1 KERTTÖRTÉNETI ELŐZMÉNYEK

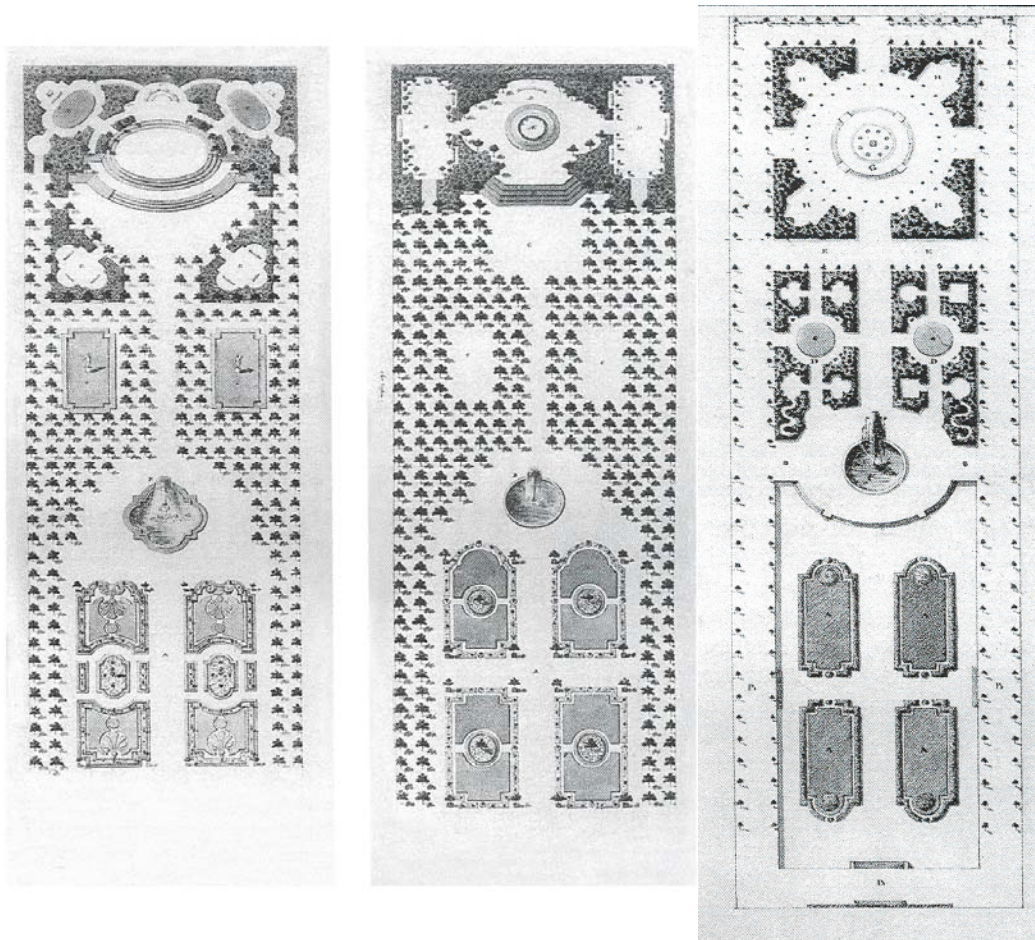
A gödöllői kastély parkja történetének kutatásával sokan foglalkoztak¹³. A rendelkezésre álló források azonban sajnos csak az 1800-as évek második felétől adnak megbízható, hiteles és többé-kevésbé részletes információkat a kert kialakításáról és időbeli változásairól. A kutatási adatokra támaszkodva a kert történetét, a kialakítás változásait SZILÁGYI K. írta le átfogóan 2001-ben közölt munkájában (6). A kert fejlődéstörténete három főbb szakaszra osztható.

Az első korszak, a barokk időszak

A gödöllői uradalomban 1735-ben láttak hozzá Mayerhoffer András vezetésével a kastély építéséhez az erdővel borított, lankás tájon. Az emeletes, U alakú, saroktornyokkal és középrizalittal tagolt kastély mellett, az attól dél-keletre húzódó majorudvarban lovarda és istálló is épült. A kastély a kertet két külön részre osztotta, az ún. Felső és Alsó kertre.

A gödöllői kastély érdekessége a „fordított” beépítési mód, ahol a cour d’honneur nem a fogadóteret adja, hanem befelé, a kert felé, a Felső kert felé fordul. A díszudvart körülölelő kastély U alakú tömbje a kert felől a barokk téralakításban megkívánt konkáv térformát eredményezte. Bár az enyhe lejtésű terepen a kastély nem a magaslatra épült, a Rákos-patak völgyére kifutó fogadótér mégis reprezentatív megjelenést kölcsönzött az épületnek. E korai periódus kertjéről eleddig semmiféle írásos vagy képi emlék nem került elő. Grassalkovich kamaraelnökként Mária Terézia közvetlen munkatársa volt, s így jól ismerte a főúri élet pompás külső és belső tereit.

A barokk kastélyokhoz a politikai és gazdasági hatalmat jól reprezentáló kert és táj tartozott, tehát Gödöllőn is ilyen nagyvonalú alkotás létrehozása lehetett a cél. A birtok rendezése, szabályozása, parkosítása az udvarral való kapcsolat és a táji, domborzati adottságok miatt is feltehetően schönbrunni mintára kezdődhetett meg. 1746 és 1749 között Grassalkovich gróf kibővítette a kastélyt két új, az 'U' száraira merőleges épületszárnyal, amelyekben a kápolna és a vendégszobák kaptak helyet. Az alacsonyabban fekvő udvart és a Felső kertet baluszteres kőkorlát és lépcső kötötte össze¹⁴. A kastély második építési periódusának kertjeiről hiteles ábrázolások szintén nem kerültek elő, bár ismerünk három, időközben elpusztult kerttervet, amelyek esetleg Gödöllőre készülhettek (10. ábra)¹⁵.



10. ábra Zádor Anna által közölt barokk kerttervek, amelyek Gödöllőre készülhettek

A három kertterv mindegyike hossz tengelyre szervezett kompozíciót mutat¹⁶. A három tervlap közül az V. sz. kert tervezőjeként Andreas Kneidinger jelölhető meg, aki tanult földmérőként a Kamara alkalmazásában állott¹⁷, s akiről nagybátyja, Feszler Ignác egy írásában megemlíti, hogy a gödöllői mulatókert alakításán dolgozott¹⁸. Ez a kertterv feltehetően a helyszín pontosabb ismeretében készült.

A hosszanti oldalakat lezáró kettős fasor vonala az udvari szárnyak meghosszabbításaként értelmezhető. A délkeleti kettős fasor eredetileg erőteljes térelválasztó, takaró szerepet tölthetett be, hiszen a barokk kert kompozíciós elveinek érvényesülése és a zavartalan kerthasználat szempontjából egyaránt fontos volt a lovardaként is használt majorsági udvar lezárása egy markáns térhatárral annál is inkább, mert a gazdasági udvar a természetes terepadottságok és a mesterséges szintsüllyesztés miatt jóval alacsonyabban feküdt, mint a Felső kert. A szimmetria szabályai értelmében nélkülözhetetlen északnyugati fasornak nincs ilyen egyértelmű szerepe, bár a kerepesi országút felőli lezárást kétségkívül ez az allé adja. A kertterv érdekessége, hogy a kastély díszterméből indított hosszanti

szimmetriatengelyt átvezeti a parteren, és kinyitja a kert felé is, s ezzel a barokk szerkesztés fontos elemeként a végtelen perspektívát hozza be a kertbe.

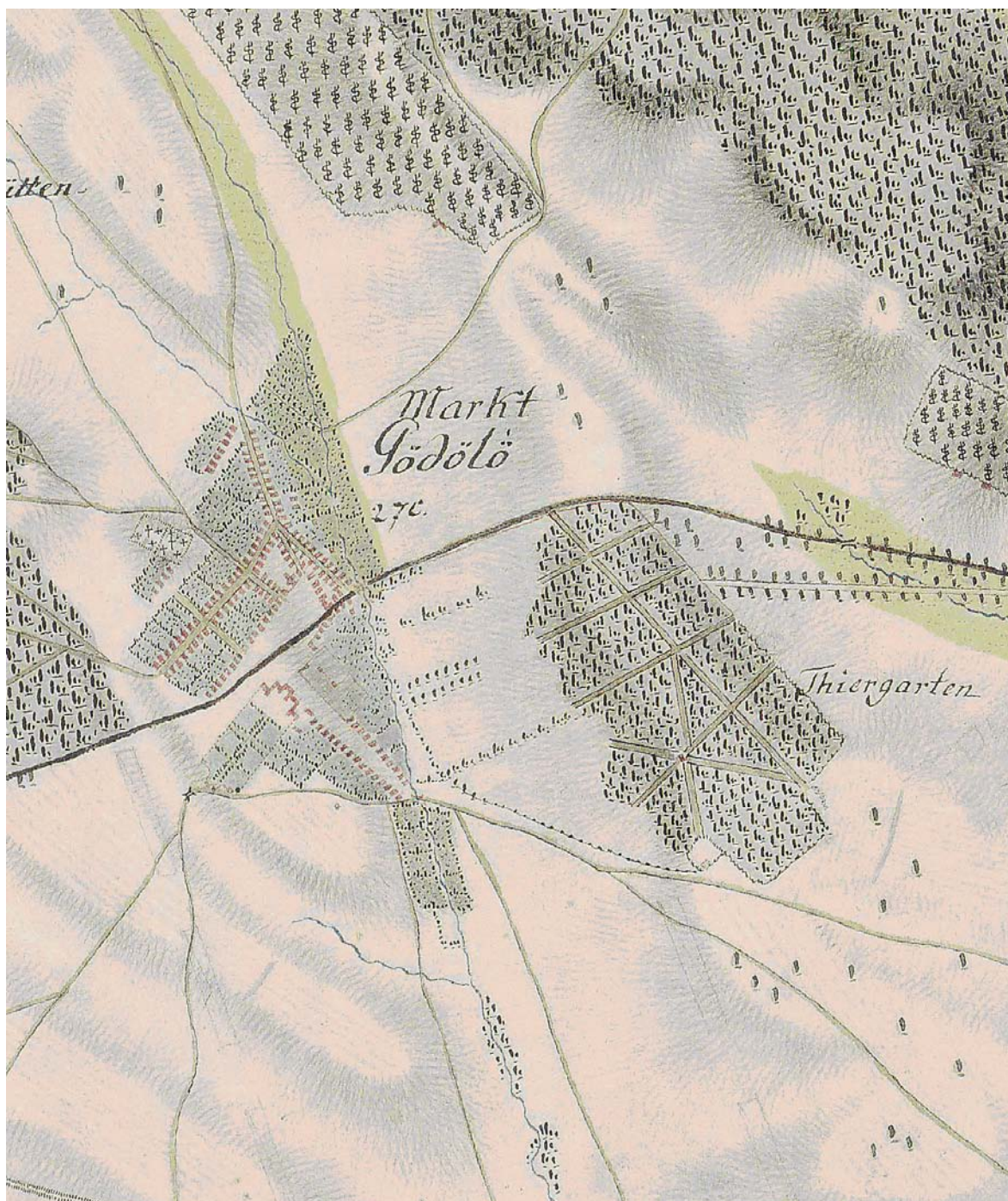
Hiteles leírás és ábrázolás hiányában nem állítható teljes bizonyossággal, hogy a terv ebben a formájában megvalósult volna. A nagyvonalú és gazdagon berendezett, a fényűző barokk főúri életmódhoz méltó keretet nyújtó kert-együttes létezésének tényét igazolják azok az egykorú leírások, amelyek Mária Terézia 1751. évi gödöllői látogatását örökítették meg.

A Király-dombot és pavilont a leírások még nem említik, ezért valószínűsíthető, hogy ezek a későbbi átalakítások során, épp az 1751. évi vizit emlékére épülhettek. Vályi András tesz először említést a „nevezetes Király hegyérő”¹⁹. A pavilon a korábbi délnyugati kerthatár vonalában²⁰ és a Pesti országút túloldalán telepített, a kálváriára vezető fasor tengelyében épült. A Király-domb és a pavilon elhelyezése feltehetően arra utal, hogy a barokk kert területét oldalirányban megnövelhették, s a szigorú barokk szerkesztettség ellenére a feszes szimmetriális rendszer felbomlott. A hossz- és keresztengelyekkel tagolt Felső kertről az 1770-es években Magyarországon utazgató Rotenstein (gróf Pálffy János) leírásából kapunk nem túl részletes képet: „A kertben parterek és egy narancsház, mögötte egy dombon álló kerti lakban miniatűrképek láthatók, amelyek a magyar királyokat ábrázolják”²¹.

A kastély is, a hozzá tartozó kertek is jelentősen átépültek II. Antal munkálkodása alatt 1782-85 között. A Vályi féle leírás „eltévelyítő utas” kertet, „három ugró kutakat” és „külső országi fákat” említ, és a Haraszi-erdő felől kiépített föld alatti öntözőrendszert. Ez utóbbinak a nyomai ma is fellelhetők a Felső kertben. A labirintus helye nem pontosítható.

A leírásokon túl a barokk kert szerkezetéről az 1783-ból származó I. katonai felmérés adhatna tájékoztatást, de sajnos léptékénél fogva erre kevésbé alkalmas (11. ábra). Tisztán csak annyi állapítható meg, hogy a téglalap formájú barokk kert a Felső kert magaslatán, épített kerítésben végződött, s a mainál lényegesen kisebb alapterületű volt. A délnyugati barokk falat a Dávid Ferenc vezette régészeti feltárások igazolták.

Bár a kastélykerthez közvetlenül nem kapcsolódott, említésre méltó a birtok részét képező fácánoskert, melynek alaprajzi ábrázolása az I. katonai térképen is megjelenik, a kastélytól keletre („Thiergarten”). A fácános meglétét egyéb térképi ábrázolások is igazolják²².



11. ábra Gödöllő település, a barokk kastélykert és a Fácános az I. katonai felmérés térképlapján 1783 (Hadtörténeti Múzeum)

A barokk kert léte ásatási eredményekkel és levéltári kutatásokkal egyértelműen bizonyítható, hiteles rekonstrukciója azonban nehezen képzelhető el. A barokk kertrekonstrukciót több ok miatt kell elvetnünk:

- a teljes körű, hiteles kutatási dokumentációk és felmérések hiánya,
- az a tény, hogy mind Grassalkovich Antal, mind pedig a fia, II. Antal is több ízben átépítette a kertet,
- a barokk kert a jelenleginél lényegesen kisebb méretű volt, a jelenlegi Felső kertnek csak egy része, szinte a magterülete, amely szigetként jelenne meg a kert tájképi karakterű térrendszerében
- az egykori barokk kert területén számos idős, értékes fát kellene feláldozni az architektonikus térszerkezet felépítése érdekében,
- néhány, eredetileg a barokk kerthez tartozó kertépítészeti elemet az átalakítások során is megőriztek, így ezek felújítása, megtartása kerttörténeti szempontból hitelesnek fogadható el.

A barokk kert újraépítésének gondolata nem új keletű. 1990-ben a Kertészeti Egyetemen készült egy diplomamunka, amely a Gödöllő-Héderváry V. sz. kertterv alapján rekonstruált barokk kertet mintegy szigetként ágyazta be a tájképi kastélykertbe. A terv egyértelműen igazolja, hogy a barokk és a tájképi térszerkezet házasítása erőltetett és hamis megoldáshoz vezet.

Hiteltelen lenne azon barokk kertépítészeti elemeknek az újraépítése is, amelyeket a tájképi kert építésekor bontottak el, alakítottak át, vagy mert funkciójukat veszítették, vagy mert a térszerkezetben idegen elemként jelentek volna meg. Ezért nem látszik indokoltnak a barokk parter egyszerű gyepes változatának megjelenítése, vagy a kert barokk kori határát jelző kőkorlát rekonstrukciója – a hitelesítő ásatási eredmények ellenére sem. A XVIII. században a Felső kert határa a kastélytól mintegy 400 méterre húzódott, a természetes terephullám tetején. Visszaépítése a kibővített kertterület miatt nem csak indokolatlan, hanem képileg is zavaró lenne, mind a kastélytól induló hosszanti látványtengelyben, mind a Felső kertnek a Tessedik Sámuel utca felőli részében. Hasonlóképp nem indokolt a barokk Lövház rekonstrukciója sem, mely már az első tájképi átalakítások során elveszítette eredeti funkcióját.

A Lövház alapozását és a szobordíszek maradványait az 1994. évi ásatások során megtalálták, így a leírások és a régészeti leletek alapján az építmény viszonylag jól rekonstruálható lenne²³, de az épület eredeti funkciójáról a mai parkhasználat miatt nyilvánvalóan semmiképp nem lehet szó, hiszen a lövházhoz egy délkelet felé néző, 62 ölnyi lő-folyosó tartozott.

A barokk kert néhány épített eleme megmaradt és szervesen beépült a későbbi tájképi kertbe, ilyen a dél-keleti hosszanti térhatároló fasor, a cour d'honneurt lezáró kőkoriát és a Király-dombi pavilon. Az utóbbiak helyreállítása megtörtént, a kert térszerkezetébe és úthálózatába való beleillesztésük, valamint az allé felújítása a kertépítészeti rekonstrukciós terv fontos koncepcionális eleme lehet.

A festői kert korszak

A 19. század elejétől több alkalommal is, tájképi formában átépített kertről szerencsére több hiteles ábrázolás maradt fenn. Az írásos közlések, grafikák, később pedig a képeslapok segítségével jól felidézhetők a kert, a táj karaktere és hangulata, egyes kertépítészeti részletei, és értékelhető a kert kor- és kultúrtörténeti jelentősége. Az első átépítés III. Grassalkovich Antal feleségének, Esterházy Leopoldinának a kívánságára történt, nem kis mértékben az Angliában tett utazások hatására. A hercegné megbízására a 10-es években láttak hozzá a munkához. A tájképi kert a II. katonai felmérés és egy az 1840-es évekből származó ábrázolás tanúsága szerint megőrizte a Felső kertben a korábbi barokk kert néhány elemét, a Király-dombot a pavilonnal, a Lövőházat (bár eredeti funkcióját a szabad lőpálya elvesztése miatt már nem tölthette be), valamint a majorudvart a Felső kerttől elválasztó vadgesztenye allét, az Alsó kertben azonban kötetlenül, a festői kertek modorában formált²⁴.

A fasor majd 400 méteres egyenes vonala azonban túl merev szerkezeti elem lett volna a Felső kertben, ezért a lágyan ívelt sétaút és a fasor között telepített dús növényzettel oldották fel az allé architektonikus jellegét. A fasort ekkor még csak egy ligetes facsoport zárta (amint azt az 1843-as kertalaprajz és a II. katonai felmérés is igazolja - ábrák). Ugyanakkor a hátsó kerítést, a barokk kőfalat lebontották és a magaslaton túli szántóterületeket is bevonták a kertbe, jelentősen megnövelve ezáltal a Felső kert területét.

Az egykori vue, a középtengely továbbra is nyitott maradt, széles átlátással, a szegélyen többségében örökzöldekkel, melyek változatossá, gazdaggá tették a kert fő látványtengelyét. Az úthálózat lágyan ívelt vonalban tárta fel a tágas kertet, amely immár egész a pesti országútig, annak szegélyező fasoráig tartott. A kastély főhomlokzata előtt két oldalt örökzöldekkel gazdagon beültetett kamara kerteket alakítottak ki, itt álltak az első herceg által emelt őrbódék.

Egykorú leírásokból²⁵ a kert növényanyagáról is képet kaphatunk: a Felső kertben jegenyék, hársak, nyírek, fenyőfélék, különféle dúsan illatozó növényekből ültetettek növénycsoportok, hortenziák, dália, fehér liliom, vanília, s az előtérben gazdagon virágzó rózsakertek képezik a növényállományt. A kastély belső fogadótereit nyáron muskátlik díszítették, az udvarban a már korábban is alkalmazott narancs és Yucca mellett feltűntek a fehér és piros virágú oleanderek, az üvegházban tenyésztő különleges délszaki növények közül mesze földön híres volt az ananász és kávécsereje ültetvény. A leírások és az ebből az időszaktól fennmaradt kertábrázolások, főként az 1840-es évekből származó tervlap alapján egyértelműen megállapítható, hogy a park a festői kert minden jellegzetes elemével rendelkezett (12. ábra).



12. ábra A gödöllői kastélypark 1843-ban (Máté Zsolt és Dávid Ferenc kutatásai nyomán)

A térszerkezet, a széles átlátások, a látványtengelyek, a nagyvonalúan formált növénytömegek egyaránt a festői kertek szerkesztésmódját követik (7), rendkívül sok rokon vonást mutatva akár Lancelot BROWN késői munkáival, aki a festői kertkorszak mértékadó tájépítész tervezője Angliában²⁶. Ez különösen az Alsó kert szabadon formált területén érvényesül, ahol nincsenek a barokk korszakból maradt elemek és kötöttségek.

A romantikus kert korszak

A kiegyezést követően Gödöllő a királyi család rezidenciájaként virágzott fel újra, s erre az időszakra tehető a romantikus kert kialakítása is. A romantikus kertek növény-együtteseit - ekkor már szerte Európában - nem csupán formai-esztétikai szempontok szerint alakítják ki, hanem elsősorban a táji-ökológiai adottságok és növénytársulástani összefüggések figyelembe vételével. Mindez összhangban van azzal a törekvéssel, hogy helyi és nemzeti karaktert adjanak a kerteknek, parkoknak, a honi táj elemeinek, jellegzetességeinek és növény-együtteseinek alkalmazásával.

A festői kertek naiv természetutánzása és a szentimentális kertek drámai, sokszor affektált képei helyett most először, természettudományos alapossággal válogatott, és - a természeti előképeknek megfelelő, de érzékelhetően megformált - térkompozícióba illesztett, a tájra jellemző növénytársulások jelennek meg a kertek területén. Ez történt Gödöllőn is.

A Grassalkovich család 1841-ben kihalt. A gödöllői birtok több tulajdonos kezén fordult meg, míg 1864-ben a magyar kormány visszavásárolta, és 1867-ben a királyá koronázott Ferencz Józsefnek ajánlotta fel rezidencia céljára. A gödöllői kastélyt és kerteket ekkor újból jelentősen átalakították (ld. III. katonai felmérés és az 1870-es évek átalakítási tervének lapjai, 8. és 9. mellékletek), de a Felső kert esetében a század eleji angol kert térszerkezete, ligetes jellege nagyrészt megmaradt.

A korábbi tájképi kert térszerkezete, úthálózata lényegében nem változott, de a térfalak átalakultak és rendkívül gazdag növényanyaggal bővültek. Gödöllőn sajátos képi változatosságot jelentett, hogy a honos fajok mellett nagyobb számban ültettek Erzsébet királyné szülőföldjét megidéző fenyőket, örökzöld-csoportokat. A kert gazdag, buja növényzete, hívogató csailitjai a természet békéjét, harmóniáját nyújtották a királyi családnak. A majorsági rész az istállókkal, a lovardával a sportot kedvelő királyné kedvenc tartózkodási helye volt (13. ábra).



13. ábra A Felső kert az 1870-es években

A meglévő idős lombos fák és fenyők alkotta növénycsoportok jó keretet adtak a tágas kerti tereknek. A fák között sok különleges egyed volt, tulipánfa, vörös tölgy, mamutfenyő, páfrányfenyő. A királydombi pavilon, a gesztenye allé, a Lövház és az 1885-ben épült, az allét lezáró kerti pavilon adták a látvány fő hangsúlyait²⁷. A pavilon lehetett esetleg a nyolcszög alaprajzú, ún. „cifra” pavilon, bár a tengelyt lezáró dombocská kis mérete miatt ez kérdéses. Fényképek szerint viszont a kis dombon egy Herkules szobor állt, melynek kőtalapzata ma is ott található, s a domb mérete is inkább egy ilyen posztamensre

és szoborra utal. Elképzelhető, hogy a pavilon bontása után, már a 19. században került az allé lezárásaként a Herkules szobor és a kőkert (10. melléklet). Szintén ebben a kertrészben, de a gesztenye allé délkeleti oldalán, mintegy a Király-domb ellenpontjaként alakítottak ki egy kis rondót, enyhén ívelt kis dombocskával, a koronába körben beültetett fákkal.

A parkban újdonságot jelentett, hogy a megszokott használati módok (sétálás, pihenés, szemlélődés) mellett immár a játéknak, a sportolásnak is helyet adtak. Erre korábban csak a gesztenyefasorral leválasztott lovardában volt lehetőség, ebben az időben viszont a narancsház előtt tekepálya, a pálmaház és a kertészet mellett tenispálya épült. Az I. világháborút követő időkben a kastély kormányzói nyári rezidenciaként működött. A kertben nem végeztek komolyabb átalakításokat, megtartották a tájképi karaktert, amely a beállt, idős fáknak, fenyőknek köszönhetően már egészen vadregényesnek tűnt. A belső udvarban egy nagy, kör alakú vízmedencét építettek, mely a délies kitétséggű udvart nyaranta kellemesen hűsítette. A sportos életet kedvelő kormányzó és családja számára a Király-dombon túl, az egykori barokk kerítés vonalában úszómedence és fürdőház létesült. A virágdíszítés, a pálmák, a kerti székek és padok a tengerparti fürdőhelyek hangulatát idézték.

A kastély-együttes a II. világháború pusztításait ugyan jól vészelte át, az azt követő jó negyven év azonban súlyos károkat okozott. Előbb szovjet, majd magyar katonai alakulatok rendezkedtek be Gödöllőn, utána pedig szociális otthont kapott helyet az épületben. A kert elvadult, a kerti építmények, díszek nagyrészt elpusztultak, tönkrementek. A Felső kert területe csak kisebb részben csökkent (az Alsó kerthez képest): a Királydomb és a kastély közötti részen a polgári védelem telephelye épült fel, amelyet ma a Kastély Kht. raktárként használ, illetve a kert délnyugati sarkában, az egykori gyümölcskertészet területén óvoda számára hasítottak ki területet.

A barokkal ellentétben a tájképi kert hercegi és királyi korszakáról jócskán maradtak fenn hiteles ábrázolások, a növényalkalmazásról is igen sok adat és leírás ad képet, illetve sok, ma már idős fa idézi a 19. századi telepítést. A Felső kert területe viszonylag egységben maradt meg, a raktárépületek telephelye visszacsatolható idővel a parkhoz, az óvoda kiköltöztetésére is vannak önkormányzati javaslatok, így a Felső kert összefüggő területe lehetővé teszi az egységes koncepció szerint való felújítást. A meglévő idős fákból álló növénycsoportok felhasználásával helyreállítható a XIX. századi romantikus tájképi kert. A barokk kert egyes elemei megjelenhetnek a rekonstruált tájképi kertben is, hiszen ezeket a XIX. század eleji átépítésnél is felhasználták, beillesztették a kerti képbe (Király-dombi pavilon, gesztenyefasor).

Összegzés

A kerttörténeti elemzések alapján megállapítható, hogy a barokk kert visszaállítása nem lehet reális célja a rekonstrukciós tervnek, mert levéltári dokumentációk hiányában semmiképp nem tervezhető meg hitelesen. A barokk kert az eredetileg kisebb alapterület miatt sem építhető vissza, mert idegen elemként tűnne fel az alapvetően tájképi formálású Felső kertben. A barokk kert sziget-szerű megépítése – még a kisebb alapterület mellett is - indokolatlan áldozatokat jelentene a növényállományban és az építési, ill. fenntartási költségekben. A barokk kori kertépítészeti elemek közül is csak azokat szabad felújítani vagy megtartani, amelyek a későbbi festői, ill. romantikus tájképi kertbe is beilleszthetők voltak.

Ezzel szemben a tájképi korszak kertjének visszaállítása reálisnak tekinthető. A kert térszerkezetének, útvonalhálózatának, növényállományának és egyes elemeinek időbeni változása az 1843-1905-ös időszakban a fennmaradt alaprajzi ábrázolásoknak köszönhetően jól nyomon követhető. Amint azt a mellékletekben egymásra illesztett különböző periódusokból származó alaprajzok is mutatják, a szóban forgó időszakban a kert térszerkezete minimális változásokon ment keresztül. A tájképi korszaknak nem csak az eredeti tervanyaga lelhető fel, de a helyszínen meglévő értékes idős növényállomány is adott. Ugyanakkor a tájképi időszak a kastély és a kert történetében is fontos szerepet játszott, mint Erzsébet királyné kedvelt nyaraló és pihenő helye, s ez a szerep nyomokat is hagyott a kert szerkezetében, arculatában.

3.2.3 A MŰEMLÉKI EGYÜTTESRE VONATOZÓ ÉRVÉNYES SZABÁLYOZÁSI TERV HATÁSA A KERTÉPÍTÉSZETI REKONSTRUKCIÓRA

A 2006. évi, VÁTI Városépítési Kft. és VÁTI Kht. STI Irodán készített szabályozási terv (Gödöllői Grassalkovich kastély és környezete szabályozási terve és helyi építési szabályzata) kimondja, hogy a belső telekhatárokat távlatilag meg kell szüntetni, tehát az egykori polgári védelmi terület, illetve az óvodakert felszámolásával távlatban számolni kell. Ez az úthálózat rekonstrukciója szempontjából fontos lépés, elsősorban a Király-domb és a pavilon feltárását szolgáló sétány kedvező és hiteles vonalvezetése nem oldható meg a jelenlegi belső telekhatárok, kerítések miatt.

A volt majorsági területre tervezett szálloda-együttes szerencsére területileg elkülönül, s ez az elkülönülés történetileg is helyt álló, hiszen itt lovaspálya, gyakorlótér és majorsági gazdasági terület volt egykoron. A megfelelő határolást a terepszintek jelentős különbsége és a támfalként is szolgáló kerti fal adja. A szálloda funkció is igényli a faszor menti térfal megtartását és rekonstrukcióját.

A Martinovich Ignác utca menti beépítés mentes szakaszra tervezett rendezvénytéri funkció a Felső kert egy kevésbé értékes vagy feltárt részét érinti. A szabályzat épület építését nem, csak térszín alatti építmény építését engedélyezi. Az óvoda kiköltözése és a terület visszacsatolása után a Tessedik Sámuel utcai kertrészben parkoló építését javasolja a szabályozási terv. A rendezvénytéri funkcióhoz esetlegesen szükséges építmény itt is elhelyezhető lenne, akár térszín alatti parkolóval együtt.

A szabályozási terv kiegészítései és módosításai külön rendelkeznek a park körbekerítéséről: „A Felsőpark területét a megfelelő őrzés érdekében kerítéssel kell körülvenni. A kerítést műemléki kertrekonstrukciós kiviteli terv keretében kell megtervezni a műemlék-együtteshez illeszkedően. A kapukat és a bejárati építményeket (helyüket, számukat) részletes kertrekonstrukciós kiviteli tervben kell meghatározni és kialakítani. A Szabadság út felőli, egykori díszkapu rekonstruálandó. A gyalogos forgalmat rajta keresztül kell a Területre bevezetni.”; ugyanígy kitérnek a park lehatárolásának szükségességére a főút irányába: „A 3. sz. főút mentén, a parkterületen belül többszintes, sűrű növényzet telepítendő, kertrekonstrukciós kiviteli terv alapján.”

3.2.4 A FELSŐ KERT JELENLEGI ÁLLAPOTA, AZ EDDIG VÉGZETT KERTFELÚJÍTÁSI MUNKÁK ÉRTÉKELÉSE

Növényállomány

Jelenleg a kert nagyon elhanyagolt képet mutat. Bár a tájképi időszak tanúiként számos értékes növényegyed megtalálható a kertben, ezeknek kompozíciós elvek szerinti rendezése nem érzékelhető, a kert szálerdő jellegét mutat, nincs komponált térstruktúra, hiányzik, mert elpusztult a cserjeszint. Nincs érzékelhető térszerkezet, sem tagoltság. Ez elsősorban a magas borítottságnak és a cserjeszint hiányának tulajdonítható. Az örökzöld (elsősorban túlevelű) faegyedek nagy számban fordulnak elő a területen. A romantikus kertre jellemző karakter még csak nem is érzékelhető a mintegy 26 ha-os területen. Kevés a szabad gyepfelület, nincsenek talajtakarók, dekoratív évelő vagy egygyári

virágkiültetések. Hiányoznak az átlátások, vizuális tengelyek. A barokk eredetű vadgesztenye allé növényállománya elöregedett, beteg, hiányos, megérett a teljes cserére (ábra). Az utóbbi két évben elültetett nagyszámú fiatal faállomány részben stílusidegen (Buxus sempervirens, nagyszámú túlevelű örökzöld), és helyenként térkompozíciós szempontból is rossz helyre telepített.

Utak, burkolatok

A kertben utak a kastélyhoz kapcsolódóan vannak, ezek kapcsolatot teremtenek a kastélyépület kijáratai és a kiszolgáló irodaépületek között (volt polgári védelem raktárai), illetve hátravezetnek a kertbe, ahol megszűnnek. A kert hátsó részében sokkal inkább beszélhetünk az átközlekedés nyomán kialakult csapásokról, ösvényekről, mintsem útrendszerről. A burkolatok, szegélyek hiányoznak, vagy nem megfelelőek. A Királydombra felvezető, néhány éve felújított út hiányosságairól, illetve a díszudvar felújított burkolatáról már az előzőekben szoltunk.

Épületek, kerti építmények

A Király dombi felújított barokk pavilon a kerti kompozíció egyik hangsúlyos eleme, dísze. A „pleasure ground”-on található barokk kőmedence megtartandó elem a kertben, de felújításra szorul. A jelenlegi iroda- és raktárépületek (a szabályozási terv értelmében, de a kezelő Kht elképzelései szerint is) elbontandók, az általuk elfoglalt jelentős terület így a kert szerkezetébe visszakapcsolható. A felújított pálmaház és a homlokzatán hozzá kapcsolódó területet még évtizedekig a felújítást végző vállalkozás használja. A mögötte található üvegház és annak fűtőháza romos, az egykori kertészlak állapota kielégítő. A kertet drótkerítés veszi körül, melyen több helyen is kapukon át szabadon közlekednek a helyi lakosok, elsősorban rövidítésre használva a kerterületet. A kertben világítótestek nincsenek, rendszertelenül elszórt padok illetve pad-maradványok fellelhetők (újak is, mint pl. a barokk pavilonhoz vezető út mentén elhelyezett Schönbrunn típusú pad), a kastélyhoz közelebb eső részében néhány szemetesekuka található. A díszudvar közvetlen közelében a hely méltóságához illelten zöld árusító pavilon és „ideiglenes” állatsimogató található. A hajdani barokk kert hátsó határa szomszédságában kültéri fürdőmedence található, melyet elbontásra javasolunk.

Az alábbi, 2008 elején készített fényképek a Felső Kert legjellemzőbb részleteit mutatják be.,



3.2.5 A KERTREKONSTRUKCIÓ GONDOLATI HÁTTERE

A gödöllői Felső kert felújítási tervének eszmei-gondolati hátterét a kastélykert kultúrtörténeti jelentőségének, egykori kertépítészeti mondandójának, filozófiájának és a jelenbeli adottságoknak, lehetőségeknek a komplexitása adja. Nem csupán az érdekes, hogyan is nézhetett ki a kert, mikor épült, ki vagy kik tervezték. Sokkal izgalmasabb megtudni azt, hogy mit vártak az akkori alkotók a kerttől, egyáltalán ki minősül alkotónak, milyen céllal, milyen gondolati háttérrel és milyen használatra hozták azt létre, és hogyan értékeli e hatalmas anyagi és szellemi befektetést az utókor? A miért tehát legalább olyan izgalmas, mint a hogyan vagy a mikor. A kertrekonstrukció nyomán a gödöllői kastélykert jelentéseinek, üzeneteinek megfejtése és tolmácsolása a mai látogató számára az egyik legfontosabb feladat.

„... A barokk mértani alakú szegletes medence eltűnt ugyan, de a kanyargós vonal még önmagában nem tette változatosabbá a kerti tavat. Ellenben a fák sora kimeríthetetlennek bizonyult, alakjuk változatosága”²⁸ kivívta a kertészek figyelmét, így alkalmazásukkal megtörtént az első lépés a kor esztétikai igényeit is kielégítő tájképi kert megjelenéséhez. A tájképi eszmény, mely szerint a kertben a növényegyedek természetes szépsége a fő dekorációs szempont, Gödöllőn is messzemenően érvényesült, és a rekonstrukciós terv is nagymértékben a történeti hitelességet garantáló növényalkalmazásra támaszkodik.

A 19. század közepére Magyarországon is a dendrológiai tájkertek irányába fordul a kertészeti érdeklődés. A gödöllői Királyi Kastély felső kertjének egyedisége abban is rejlik, hogy a gyűjtőszennvedély megfelelő esztétikai érzékkel párosult. Így a növényanyagot tekintve elmondhatjuk, hogy a gödöllői kert fái már nem elsősorban az emberi érzelmek jelképei, sokkal inkább önmaguk szépségének kifejezői. A kellő szakértelemmel telepített növényanyag ma is tartalmaz kompozíciós központként, „kerti programként” alkalmazható növényegyedeket (exótákat, idős példányokat), illetve növénycsoportokat, melyek a kertépítészeti felújítási terv központi, hangsúlyképző elemei. A felújítási tervben tehát arra törekedtem, hogy a kert botanikai és növénykompozíciós értékeit megőrizzük, sőt növeljük, úgy a ritkaságszámba menő növények megfelelően visszafogott alkalmazásával (nem gyűjteményes kert!), mint az alkalmazott növényfajok és fajták tudományos igényű csoportosításával, esetleg művészi hatást keltő elrendezésével.

A történeti kertek jelentős része, ahogy a gödöllői is, nem egyszerűen díszkert volt, hanem kiszakíthatatlan részét képezte egy összetett, kulturális-történeti, ökológiai és nem utolsósorban

gazdasági (birtok)rendszernek. Éppen ez által volt/lehetett működőképes és fenntartható. Jelentős történelmi és művészeti töltettel bíró ökológiai-műszaki rendszert tanulmányozunk tehát, mely csak egységében tárgyalva értelmezhető. A történelmi kertek Firenzei Kartájának értelmében az ilyen kert „a civilizáció és a természet közötti szoros kapcsolat kifejező”²⁹, alkotóik lehetőség szerint a világ idealizált képét próbálták segítségükkel megteremteni. „A főúri kastély-park együttesek olyan modellhelyzetnek tekinthetők, melyből a palota-kastély-udvarház-polgárház-parasztház vonalán a modell növényi és tudáselemei demokratikusan szóródtak.”³⁰

A megváltozott társadalmi viszonyok következtében a fenti megállapítások a mai gödöllői kastélykertre nem teljes mértékben érvényesek. A kert helyreállítása – jelenlegi és jövőbeni funkcióját tekintve - mégis a 19. századi reprezentáció és rekreáció által igényelt térrendszer és hangulat visszaállítását célozza meg. A tájképi kert közel két évszázados történelme során többször is átépült, de a 19. század eleji, első, festői kert periódusának térszerkezetét és a térformálását döntő mértékben megtartotta. Ahogy a festői kert is ésszerűen és tapintatosan megőrizte a korábbi barokk, késő-barokk kert néhány meghatározó elemét, mint a királydombi pavilont, a gesztenye allét, a lövőházat. A század utolsó harmadában királyi rezidenciává előlépett Gödöllő egy egész ország kulturális-művészeti példaképe is lett az adott korszakban. Az ekkor létrehozott romantikus tájképi kertben tovább élt a természetelvű térszerkezet és térformálás, s a növényalkalmazásban is egyfajta mértékletesség érvényesült a gyűjteményes kertek gyakran túlbujjázó változatosságával szemben. A kert így karakterében is, funkciójában is megmaradhatott annak, ami a tájképi kertek sajátja: a Természet egy kicsiny darabkája, mely értő megfigyelésre, szelíd befogadásra, szemlélődésre, sétára invitál.

A tervezés során tehát egyedi módon szükséges túllépni a gyakran sablonszerűen alkalmazott kertrekonstrukciós kliséken, a messzemenően funkcionális szempontokat előnyben részesítő koncepción. Művészi igényű, a korabeli növényanyagot és kompozíciós megoldásokat felhasználó kertrehabilitációra van szükség. Annál is inkább, hiszen Erzsébet királyné maga is - mint sok kastélykert esetében a tulajdonos - aktívan részt vesz, alakítja a kertet, tehát alkotóként működik közre a gödöllői kastélykert formálásában. Neve közvetlenül csatolható a Királynői-kert - és más kerti elemek, építmények - kialakításához, átalakításához. Erzsébet királyné eszménye Gödöllő esetében szorosan hozzátartozik a hely szelleméhez, a felújítás során ezt a szellemiséget tudatosan kell tehát használni. A gödöllői kastélykert identitásának kialakításához, visszacsempészéséhez, az egykori hangulat megidézéséhez a „Szisi kultusz” a szükséges szellemiség, a kulturális töltet hordozója.

Az arborétumok angliai, majd európai megjelenése és erőteljes elterjedése az örökzöldek divatjával hozható összefüggésbe. *„Douglas David sok szép amerikai fenyőt fedezett fel, s ezek csakhamar a londoni növényhonosító kertekben is megmutatták szépségüket. ... mindenütt igyekeztek exotikus fenyőcsoportokat ültetni és honosítani. Ezzel a divattal egyik szép külföldi fenyő a másik után kezdte meg hódító útját a kontinensen is.”*³¹ – írja Rapaics. Az örökzöldek divatja hamarosan megmutatkozott a magyarországi tájkertekben is. A fenyők alkalmazásában élen járó vépi Erdődy-kastélypark az 1850-es évekre már jelentős örökzöld gyűjteménnyel rendelkezett. A hatvanas-hetvenes években Nagycenken, Bogáton, Rátóton, Nádasdladányban is követték a vépi példát, értékes örökzöldekkel gazdagítva az itt meglévő, korábbi növényanyagot. Ebbe a sorba illeszthető, részben éppen Erzsébet királynő hatására, a gödöllői kastélykert is, ahol a 19. század vége felé erősödött meg az örökzöld-gyűjtemény, ma is meghatározva a kert és egyes kertrészek hangulatát.

A gödöllői Felső kert romantikus tájképi visszaállításánál a végsőkig ragaszkodni kell a rendelkezésre álló képi és írott forrásokhoz. A kastélyépület impozáns tömegének a hozzávetőlegesen 300 m-es látványengellyel „ellátott” gyepes pleasure ground biztosít megfelelő kifutást. A kastélyhoz közelebb eső kertrész tehát szabadon áttekinthető, mert ez a térszerkezet és a tömegarányok érzékeléséhez feltétlenül szükséges. A terv a kert további részeit feltáró, a történeti útrendszert 95%-ban megőrző úthálózat visszaállítását javasolja. A romantikus hangulatú, helyenként berkes, zezugos, máshol tágas kilátásokat biztosító kerti térrendszert, melyet hajdanán „a legfinomabb angol ízlés” jellemzett, a szintezett növényi térfalak, dekoratív hatású kiültetések segítségével idézi meg a terv. A leírások jegyzékről, hársakról, fenyőkről illetve hortenziákról, dáliaokról, liliomokról szólnak, melyeket a többi korabeli forrásban, faiskolai és virágárujai növényjegyzékben felelhető fajokkal, fajtákkal együtt a növényalkalmazási javaslatba ugyancsak belefoglalja a terv. Az engedélyezési tervi szakaszban konkrét növénykiültetési tervlap nem készül, ez a következő, kiviteli tervi munkarészben önálló tervként készült.

3.2.6 KERTÉPÍTÉSZETI KONCEPCIÓ

A Felső kert teljes területére koncepció szintű, ún. elvi engedélyezési tervet készítettem. Ez a terv-típus a kertépítészeti tervezési gyakorlatban szokatlan, ritkán alkalmazott forma, de kiválóan alkalmas arra, hogy elvi keretül szolgáljon egy-egy részterületre készülő engedélyezési és kiviteli tervekhez. A feladat a központi „magterület” rehabilitációjának részletes kimunkálására szolt, amit azonban csak a teljes területre kimunkált koncepcióba ágyazva lehetett elvégezni. A felső kert és az ún. I. ütem területét mutatja be a 14. és a 15. ábra.

A koncepcióterv a következő szempontok szerint készült:

1. A rekonstrukciós munka során a 19. század második felére jellemző tájképi park visszaállítása a cél, mely elsősorban a hajdani térszerkezet és úthálózat lehetőség szerinti helyreállításával érhető el. A kerttörténeti kutatás során, a tájképi korszak visszaállításához elegendő adat feltárása történt meg.
2. A jelenlegi ligetes faállomány a tájképi kerteknek megfelelő cserjeszinttel egészült ki, megtartva, illetve visszaállítva a jellemző látványtengelyeket, vizuális kapcsolatokat.
3. A barokk kerttörténeti korszak azon elemei, amelyeket az egykori átépítések is megtartottak (vadgesztenye fasor, király-dombi pavilon, meglévő díszmedence), a tájképi kertben megjelennek anélkül, hogy annak térkompozíciós egységét megbontanák.
4. A vadgesztenye fasor teljes cseréje szükséges. Ezt a fák kora, egészségi állapota és díszértéke egyaránt megköveteli. A fasor cseréjét dendrológiai szakvélemény támasztja alá. A kivágott fák pótlása többször iskolázott, legalább 28-32 cm törzskörméretű fákkal történhet.
5. A kertet délkeleti irányból lezáró, a vadgesztenye fasorral párhuzamos támfal megmarad, hajdani nyílásai megnyithatók.
6. A fasor lezárásaként a meglévő terepplasztikára (szabályos formájú domb) az egykori Herkules-szobor visszaállítandó.
7. A tájképi korszakban a vadgesztenye fasortól keletre kialakított rondó ugyancsak visszaállítandó.
8. A kertben egyéb, a tájképi park jellegéhez illő díszítőelem (szobor, térplasztika, pl. Erzsébet királyné szobor vagy Grassalkovich Antal szobor) is elhelyezhető.
9. A rekonstrukció alkalmával a kerti utak burkolataként legalkalmasabb a tömörített mészkő zúzalék, szegélyként pedig 0.5 cm vastag acélszegély javasolt.
10. A hajdani kert egyes – már elpusztult – elemei: Lövőház, „cifra” pavilon visszaállítása további megfontolás tárgyát képezik, ezek esetleges rekonstrukciója egy következő ütemben valósulhat meg.
11. A használati igényeket figyelembe véve, kisebb játszóhely az óvoda szomszédságában alakítható ki.
12. A teljes parkterületet zárható, a hajdani kerítés mívésségét idéző kerítéssel kell körülvenni.
13. A Szabadság úti díszkapu és kerítés visszaállításánál a kőlabazat és kőoszlopok megtartására, rekonstrukciójára kell törekedni, ám a kerítésmezők lécei helyett a reprezentatívabb részekben semleges képi hatású fémszerkezet jelenik meg.

14. A kerti pihenésre alkalmas kerti bútorok (padok) elhelyezése a következő módon történhet: állandó padok az egyes kerti objektumok (pihenő, rondó, pavilon, stb.) környezetében, illetve mobil ülőalkalmatosságok az arra alkalmas gyepfelületeken, kerti terekben.
15. A kert kivilágítása, legalább a fő sétaútvonalak mentén - magas fénypontú világítótestek alkalmazásával - feltétlenül szükséges. Ezeken kívül a frekvenciátalabb, különösen dekoratív kertrészek, kerti elemek (pavilonok, növényzet stb.) külön hatáskeltő megvilágítást is kaphat.

A következő ábrák, tervlapok a Felső kert teljes területére a fenti elvek, szempontok szerint készített koncepciótervet és az első ütem részletterveit mutatják be.



14. ábra A Felső Kert kertépítészeti koncepció tevé



15. ábra A Királyi Kastély Felső Kertjének kertépítészeti és tereplasztikai terve. I. ütem

4. ÖSSZEFOGLALÁS

Siófok és Gödöllő két külön világ. Térben és időben egyaránt egymástól messze fekvő helyszín. Ami összeköti őket, az alkalom és a lehetőség, hogy kertekről, kertépítészeti alkotásról esik szó, egy szubjektív, a köz szempontjából látszólag érdektelen esemény, egy alkotói megmérettetés kapcsán.

Mindkét helyszínre terveket készítettem. Az egyik megvalósult, a másik építésének ez év őszén kezdenek hozzá. Az egyik 15 év előtt, az akkori lehetőségek korlátjai között, a másik korlátja látszólag csupán az ésszerűség. Más-más szabadságfokú tehát a két alkotás és más-más társadalmi környezetben született. Ami közös bennük mégis - az eltelt 15 év változásait is félretéve -, a terv, a kertépítészeti megoldás karaktere és mentalitása.

A közös bennük, hogy mindkét kert – a viszonylag kis területű, siófoki Jubileumi Park és Gödöllő, a nagyvonalú Királyi Kastély 26 hektár kiterjedésű Felső kertje – esetében a romantizáló, szabad formálású térkompozíció jelentett tájépítészeti megoldást. Siófok polgári közkertjének és Gödöllő történeti gyökerekkel bíró, arisztokratikus parkjának végül is egy töről fakad a kertművészeti lényege, a bevezetőben említett idill-teremtés szándékából. Más a lépték, más a funkció, mások a történeti előzmények, mégis a térkompozíciós útkeresés egy irányban tapogatózik, és egy formanyelven véli a megoldás kulcsát megtalálni.

Ami a két munkában közös – minden különbség ellenére –, hogy az első és evidenciának tűnő gondolat, egy szabályos geometriájú, architektonikus kert kialakítása vagy helyreállítása helyett, épp az ellentét erejére építve, a tájképi, szabad formálású kompozíció jelentett igazi megoldást. Siófok közkertje egy intenzív életű, nyüzsgő, urbánus környezetben teremt szándéka szerint egy idilli természet-szigetet, Gödöllő barokk épületéhez pedig a természeti formákat idéző, a romantikus kert elveit követő, de műemléki hitelességgel is abszolút mai, rehabilitált, s reményeink szerint újraszülető romantizáló kert kapcsolódik, mintegy fittyet hányva a geometrikus szerkesztés-rendnek és a barokk előzményeknek.

Jegyzetek:

1. Díszkertek terepreliet alakításának múltja és jelene. Salgótarján – Általános iskola és gimnázium kertépítészeti terve Diplomaterv. Konzulens: Ormos Imre. Kertészeti Egyetem, Budapest 1968.

2. A mértani kert-stílus hazai képviselője és iskolateremtő tanára Rerrich Béla építész-kertművész, aki az akkori M. Kir. Kertészeti Akadémián kerttervezést, kertművészetet tanított és Ormos Imre elődje volt.

3. Ilyen munkám volt például a Gyógynövény bemutató és botanikus kert kertépítészeti terve (Gyógynövény Kutató Intézet – Budakalász. 1970). Ennél a kertenél többek közt a pilisi gyepvegetáció bemutatására volt szükség, amit akkor a mai természetelvű kertekkel rokon megoldással, plasztikus terepalakítással és a természetes társulások „előnevelésével” lehetett megoldani természetközeli formákat létrehozva a kertben.

4. Párizs - Parc de la Villette. Nemzetközi kertépítészeti ötletpályázat 1982

5. Minimalista kerteknek tekinthetők a 1960-as években létrejött „Minimal Art” képzőművészeti stílusiránnyal való szellemi rokonságukra hivatkozva azok a kertművészeti alkotások, ahol a geometria a legegyszerűbb, tiszta formában jelenik meg, a minimum szintjén, semmit hozzá nem adva az önmagáért való alaprajzi formához és elrendezéshez. Itt az alkotás tárgya, témája maga az egyszerű geometriai forma. A kompozíció tökéletesen sík felületen, egyenesek mentén rendezett, akár egy derékszögű koordinátarendszer hálózatában véletlenszerűen megjelenő, azonos súlyú elemek halmaza, fő eszköze a ritmus és az ismétlés, a sorolásos.

A minimalista alkotások a képzőművészetben és a kertművészetben is épp lényegükön fogva a formán belül homogének és anyagszerűek. Egy-egy alaprajzi forma önmagán belül zárt és tagolatlan, egyöntetű felületet képez, még ha olykor egyfajta díszítettség is meg-megjelenik. A szimmetrikus gondolkodás, a minimalista alkotásoktól teljességgel idegen. A kompozíció minden precíz, szerkesztett geometriája mellett is spontán, aszimmetrikus karakterű, nincs szabályos kerete, összefoglalása, nincs hierarchia. A rend, a kompozíciós elrendezés viszonylag egyszerű matematikával leírható. A kert számokban jelenik meg, egyszerű geometriai formák, arány és lépték, ritmus, számszerűségek vizuális olvasata.

6. A kaotikus geometriájú kertek a minimalista kertekkel rokon vonásokat mutatnak, de azoknak tiszta struktúráját tagadóak, szinte az ellentét megteremtésének a szándékával lépnek fel. Ezek a kertek is egyszerű geometrikus elemekből építkeznek, de egy zaklatott, meglepetésekkel teli, szokatlan társításokkal és olykor szoros formai kapcsolatok nélküli halmazt hoznak létre, aminek meglehetősen bonyolult az elrendezése. A minimalista kertek ortogonális rendje helyett itt sajátos dezorganizáció érvényesül, a rend hiánya kap egyfajta rangot és megjelenítést. E kaotikus jellegű térkompozíciókat általában az jellemzi, hogy kilépnek egy szabályos, rendezett struktúrából, miközben tisztán geometrikusak maradnak, s ebből az ellentmondásos kettősségből meglepő, érdekes áthatások és gesztusok születnek meg.

A fő kompozíciós eszköz a minimalista kertekhez hasonlóan itt is a sorolás és az ismétlés, az azonos súlyú és karakterű elemek felvonultatása, de ez ötletszerű, s ebben rejlik lényege. A kompozíció kerete alapvetően itt is a sík, de a megoldás sokszor kilép a párhuzamos síkból és épp a rendezetlenség benyomásának erősítéséért vertikálisan is megmozgatja a felületeket és az alapsíkból kiemelt ferde, vagy torz felületekkel teremt még nagyobb képzavart. Ez a kép persze szándékosan zavart, a rendezetlenség, vagy a rend nagyfokú bonyolultságának kifejezésére születik. A kép végül is egészében rendezetlen, kaotikus, s minél zaklatottabb, annál jobban megfelel céljának. A kortárs geometrikus kertek e csoportja ezért nevezhető kaotikus geometriájúnak.

7. A geometrikus kertek harmadik csoportja az alapsík geometriai struktúráját és mértani formáit díszítményekkel öltözteti fel, s ezzel igyekszik formai változatosságot teremteni. E kertek egy része bizonyos értelemben historizál, történeti formákat és mintázatokat idéz fel a reneszánsz, vagy a mór kertek világából. Ami összekapcsolja, és közös csoporttá teszi épp ez a nosztalgikus díszítő kedv, amivel a síkgeometriát érdekes, attraktív tartalommal igyekeznek újból és újból megtölteni.

8. A „romantizáló” megnevezés e kertek szellemileg rokon vonását jelzi a romantika korszakának kertjeivel, de nem jelenti azt, hogy ezek a kertek historizálnak, azaz a romantikus kertek formáit hoznák vissza. A kerttörténet sok korszakában – az ókori perzsáktól, a 18. század festői kertjein át egészen napjainkig – mindig is jelen volt a szándék a kertben egyfajta idillt teremteni, a magányos szemlélő, vagy kerthasználó számára olyan környezetet, miliőt létrehozni, ami a paradicsomi létet idézi, olykor filozofikusan mély, olykor játékos formában. Még a barokk kertművészet is létrehozta a boszkék különálló, elzárt terében az idilli helyet, ahol el lehet vonulni a világ nyűgeitől, az udvari intrikáktól. Ezt teszik a kortárs romantizáló kertek is, idillt teremtenek a zaklatott városi környezetben, amelyhez a tájképi kertformálás eszközeit használják, de mai módon.

A romantizáló kert fontos használati funkcióval rendelkezik, villakert, közkert, vagy pl. intézménykert lehet, de lényegénél fogva nem tömeges használatra szánt, a csendes, visszavonult, szemlélődő tevékenységet feltételezi. A kert rendeltetése itt, hogy a kerthasználó és a természet intim találkozását létrehozza. Ehhez zavartalan és viszonylag nagy terület, egyfajta térbeli zárttság és képi változatosság szükséges.

A formai kialakítás és a növényalkalmazás ezeknél a kerteknél mindig a természeti előképeket követi, de letisztult, stilizált, vagy sűrített formában. Azaz az alakítottság, a megformáltság a kert képen mindig tetten érhető és nincs is olyan szándék, hogy ez ne legyen látható.

9. A természetelvű kertek csoportjára az jellemző, hogy a használati funkciót, bár figyelembe veszik, de alárendelik a kert természetes fejlődésének, térbeli-időbeli változásainak és a spontaneitásnak. A természetelvű kerteknél a fő alkotó a természet maga. A tervező a terület adottságainak a figyelembe vételével csak a legszükségesebb beavatkozásokat végzi el, mintegy előkészíti a kert létrejöttét. Azzal számol, hogy a magára hagyott területen meginduló szukcesszionális fejlődés eredményeként fokozatosan változatos növény-együttesek jelennek meg a területen, felnőnek, megerősödnek, és ennek eredményeként létrejön egy dinamikus változó térstruktúra és látvány a területen, aminél az eltelt idő különösen fontos szerepet játszik.

A kert kialakítását tudományos alapossággal végzett vizsgálatok előzik meg, amelynek eredményeként a terület ökológiai adottságainak legjobban megfelelő pionír társulásokkal ültetik be a területet, ill. oly módon kezelik, gondozzák, hogy a teljes beerdősödés ne jöhessen létre, és egy átlátható térstruktúra megmaradjon, de az egész terület egy természetes fejlődés mentén formálódjon.

A természetelvű kertek tehát nem az idillt, nem a paradicsomi környezetet kívánják megteremteni. A természetnek magának adnak alakító szerepet, függetlenül attól, hogy az eredmény, a kert látvány a kertről alkotott elképzelésnek megfelel-e vagy sem. Ezek a kertek nem nyújtják a hagyományos, megszokott, míves, vagy attraktív látványt, sem a romantikusan feldúsított, érzelmes természetképet, ezért a nem hozzáértő szemlélő számára akár egy elhanyagolt, gondozatlan terület benyomását is kelthetik.

Valójában pedig a természetelvű kertek lényege éppen az emberi beavatkozás - gondozás – minimalizálása, annak érdekében, hogy a terület természetes fejlődése mehessen végbe, s az így született és állandóan változó kertnek épp ez a képileg is tetten érhető természeti folyamat az esztétikuma.

10. Az artisztikus kertek művészi tartalom megjelenítésére vállalkoznak a kertépítészet eszközeivel. Olyan térkompozíciók, amelyek a műalkotás igényességével lépnek fel és sok esetben valóban műalkotások. Ebből fakadóan jellemző rájuk a határozott, architektonikus formálás, hiszen az alakítottság, a formaképzés e kertek meghatározó lényege. A szobrászati formálási eszközeit használják fel, s egyfajta képi érzékenységet mutatnak. A növény, a terepplasztika is szobrászati megformálást kap. Minden esetben valamilyen szimbolikus tartalom, vagy gondolat húzódik meg mögöttük. Jellemző rájuk a kontrasztok, ellentétek felhasználása, az erőteljes képalkotás, a Land-Art.

11. Ezek a kompozíciók a meglepetés, olykor a meghökkentés erejével kívánnak a nézőre hatni. Eszköztáruk hasonló, mint az artisztikus kertek csoportjáé, csak szélsőségesebb, felfokozottabb formában alkalmazzák azokat. Jellemző rájuk a szeszélyes, meglepő formálás, a kontrasztok, ellentétek erőteljes felhasználása. Szokatlan anyagokat, formákat, társításokat használnak. A megszokottól eltérő térbeli elrendezéssel, helyzetekkel erős figyelemfelhívó hatásúak. A növényalkalmazás is ennek megfelelően különleges, érdekességeket felvonultat.

A bizarr is, a hasonlóan az artisztikus kertekhez a szobrászati eszközeivel él. Ezeknél a kompozícióknál is meghúzódnak olykor szimbolikus tartalmak, gondolati utalások, de a bizarrnak elsősorban a meghökkentő, érdekes látvány-teremtés a célja. Gyakran csak egy-egy kertrész formál meg szokatlan módon, hogy azután az így létrehozott mű a hagyományos, megszokott kerti környezetben önálló, bizarr hatású látvány-elemként jelenhessen meg.

12. A siófoki terv készítése során, amikor nyilvánossá lett, hogy a terület közkert funkciót kap és nem éttermeknek, játéktérnek, árusító pavilonoknak és taxi drosztnak ad otthont – feltehetően az étteremtulajdonosok, a taxisofőrök és a környékbeli kereskedők szervezésében - sajátos módon „lakossági” tiltakozás indult meg Siófokon, a park létesítése ellen, aminek mottója „ Nem kell legelő a városközpontban” volt. Akkor meglehetősen rossz érzést okozott, de hamar túltette magát rajta a város és a tervező is. A MUT éppen akkor rendezett konferenciát Siófokon és annak megnyitóján is elhangzott, hogy furcsa, értelmezhetetlen dolog, hogy a lakosság egy park létesítése ellen tiltakozik. Nem ez volt az első és egyetlen ostobaság, s azóta is számos, érdek alapú bakugrás tanúi lehetünk ebben az országban.

13. A gödöllői kastélypark történetével foglalkozott és érdemi kutatási eredményeket publikált többek között ZÁDOR Anna, DÁVID Ferenc, MÁTÉ Zsolt, LÁSZLÓ Csaba, ÖRSI Károly és SZILÁGYI Kinga.

14. Odobenyák, J.: Gödöllő hajdan és most. 1875. Hunyadi M. Intézet. p. 63.

15. Az egykori Khuen-Héderváry levéltárban őrzött Grassalkovich-családi tervrajz gyűjtemény kertábrázolásait Zádor Anna az 1745-1750 közötti időkre datálja, de teljes bizonyossággal nem állítható, hogy ezek Gödöllőre készültek volna. Zádor Anna: A Grassalkovich-levéltár kerttervei, Magyar Művészet, 1931/7.

16. Z. A. fenti cikkében III., IV. és V. számmal jelzett tervrajzok

17. Fallenbüchl Zoltán: Grassalkovich Antal, Gödöllői Városi Múzeum, 1996. p. 76.

18. Dávid Ferenc: A gödöllői kastély kutatása. Dokumentáció 1987/88. p. 25.
19. Vályi András: Magyarország leírásai, 1790-99. I. kötet
20. Dávid Ferenc ásatásai csak a délnyugati határt képező barokk falra terjedtek ki, a hosszanti falak nyomai nem kerültek elő, ill. feltáratlanok.
21. G. Győrffy Katalin: Kultúra és életforma a XVIII. századi Magyarországon (Idegen utazók feljegyzései). Művészettörténeti Füzetek 20. Akadémia Kiadó. p. 99.
22. v.ö. Benyovszky Imre: A gödöllői fácános alaprajza, 1797, In: M. Szilágyi Kinga: A gödöllői kastélypark története - a rekonstrukció elvi szempontjai, In: Királyi és hercegi kertek Magyarországon, szerk. Alföldy Gábor, Budapest, 2001., p. 213. illetve a II. és III. katonai felmérésekkel.
23. László Csaba: Gödöllő, Grassalkovich kastély, Felső kert kutatási dokumentáció. I. 1994. (Kastélymúzeum, Gödöllő, Adattár)
24. Novák Dezső: Gödöllő, Regélő. 1833. 28. sz. p. 234-236.
25. A festői kert alap gondolata, hogy a kertlétesítés tájkép megalkotását jelenti, a kertben a festett tájképhez hasonlóan, a szép természet, az ideális táj képi megteremtése a célja. A kert térstruktúrájának szerkesztésmódját is a tájképfestészet ábrázolás technikájából meríti, a kertet látványtengelyek rendszeréből építi fel, amelyet nagyvonalú facsoportok, ligetek, erdőfoltok, kulisszaszerű növénytelepítések szegélyeznek.
26. Lancelot Brown (1716-1783) a 'Capability', királyi főkertész, Kent tanítványa. Brown - állása révén - nagyon sok munkához jutott, (211 kertje ismert) kerteket létesít nagy számban, de eléggé sablonos módon.
27. Ripka Ferenc: Erzsébet királyné Gödöllőn 1867-97. Budapest, 1901. p. 16.
28. Rapaics R. (1993): i.m. 197.
29. In: Román A. (2002): i.m. 27.
30. In: Szabó T. A. (2000): i.m. 75.
31. Rapaics R. (1993): i.m. 218-219.

A TÉMÁHOZ KAPCSOLÓDÓ ÉS HIVATKOZOTT PUBLIKÁCIÓK

1. Jámbor I.: A mértani kert Magyarországon és Rerrich Béla működése
Tájépítészet szakmai tudományos folyóirat III. évf. /5. szám 3-8. o
Debrecen 2002.
2. Jámbor I.: 'Parc de la Villette' Nemzetközi Tervpályázat
Párizs 1982. Magyar Építőművészet 1984/5
3. Jámbor I.: Kortárs kertépítészet. Geometrikus kertek
'4D' Tájépítészeti és Kertművészeti Folyóirat, 2007/6 5-15. o.
Budapesti Corvinus Egyetem, Budapest, ISSN 1787-6613
4. Jámbor I.: Kortárs kertépítészet. Szabad formálású és attraktív kertek
'4D' Tájépítészeti és Kertművészeti Folyóirat, 2007/7 2-7. o.
Budapesti Corvinus Egyetem, Budapest, ISSN 1787-6613
5. Jámbor I.: Erfahrungen bei der Neugestaltung Bahnhofplatz Siófok und beim
Erholungsanlage-Komplex Schlosspark Székesfehérvár
Landschaftsplanung und Gartenkunst - Perspektiven
TU Wien 1994
6. M. Szilágyi K.: A gödöllői kastélypark története
in Királyi és hercegi kertek Magyarországon, 26-42 old,
ill. angol nyelven 85-102 old, és német nyelven 149-170. old.
szerk.: Alföldy Gábor
Mágus Kiadó, Budapest, 2001. ISBN: 963 8278 65 X
7. Jámbor I.: Egy elveszett illúzió. Festői kertek a 18. sz. első felében
'4D' Tájépítészeti és Kertművészeti Folyóirat, 2006/1 sz. 9-17. old
Budapesti Corvinus Egyetem, Budapest, ISSN 1787-6613