

A FORMA keresése
Saját és közös munkákon keresztül

Szinyákovics Edina, DLA Disszertáció 2012.

Témavezető: Hutter Ákos DLA

TARTALOMJEGYZÉK

	Témaválasztás	6
	Bevezető	7
1.	A forma építészeti értelemben	10
2.	Az épületforma, mint a karakter fő meghatározója	13
2.1.	A karakter fogalma	13
2.2.	Karakterológiai rendszerek	14
2.3.	Karakter meghatározása	15
3.	Az elemi formák, mint a kompozíció írásjelei és az elemi formából felépülő alapegységek	18
3.1.	Geometriai összefüggések: az elemi forma	19
3.2.	Az elemi formák változatai és az elemi formákból keletkező felületi alapegységek	20
3.3.	Az elemi formák felületi alapegységei az építészeti kompozíciókban	20
4.	A FORMA keresése saját és közös munkákon keresztül	33
4.1.	MÁV RENDELŐINTÉZET PÉCS, HEIM PÁL UTCA	34
4.2.	KOCH VALÉRIA TAGÓVODA ÁTALAKÍTÁS ÉS BŐVÍTÉS PÉCS, DUGONICS UTCA	44
4.3.	NÉGY APARTMANOS ÜDÜLŐÉPÜLET SRIMA, HORVÁTORSZÁG	62
	Összegzés	86
	Irodalomjegyzék	89

TÉMAVÁLASZTÁS

Mint pályakezdő építész, nehéz felmutatnom megvalósult munkákat. A jelen gazdasági helyzet megköti az emberek építkező „kedvét”. 2008-ban, az egyetemi diplomám megszerzése után egy pécsi tervezőirodában szereztem gyakorlatot, ahol megtapasztalhattam az effektív egyéni és csoportos munkát. A főként családi házak tervezése során a megbízókkal való konzultációktól az engedélyezési tervdokumentáció elkészültéig végighaladtam az összes munkarészen. Ezen megbízások legnagyobb része sajnálatos módon csak papíron maradt, egy-két megvalósult pedig korábban nem várt költségcsökkentés következtében alacsony minőségben készült el.

A tervezői munka után elhivatottságot éreztem arra, hogy tovább képezsem magam és ösztöndíjasként bekapcsolódjak a Breuer Marcell Doktori Iskola három éves képzésébe. Miközben tanulmányaimat folytattam, aktívan segítettem a Doktori Iskola munkáját. Ez idő alatt részt vettem az oktatási munkában, tagja lehettem pályázati csapatmunkáknak és nemzetközi workshopoknak, felléptem előadásokon, valamint szerepet vállalhattam az iskola kiállításainak rendezésében. Saját képzőművészeti munka elkészítésére is lehetőséget

nyertem, melyet kiállítás keretében be is mutattak.

Pályám során alkalmam volt saját tervezésű épületek megalkotására. Ezek közül disszertációmban három munkámat emeltem ki melyből egy megvalósult; egy épp kivitelezés alatt álló; és egy közbeszerzési procedúra miatt késlekedő, de várhatóan a közeljövőben megépülő önálló illetve közös projektek. Sokáig kérdéses volt számomra, mi is az a közös szál, ami összekapcsolhatja eddigi terveimet. Végül portfólióm lapozása közben ismertem fel a számomra egyik rendkívül lényeges, de sok esetben viszont átgondolatlan vagy lényegtelennek vélt összetevőt: az épület formai megjelenését. Értekezésemmel fel szeretném hívni a figyelmet a téma fontosságára, és munkáimon keresztül bemutatva mindazon tényezőket, melyeket figyelembe kell venni ahhoz, hogy az adott esetben és körülmények között a legmegfelelőbbet alkossuk. Jó esetben az építész mindezt ösztönösen végzi, de tapasztalataim és a ma épülő házak viszont az ellenkezőjéről tanúskodnak. Ezzel ellentétben, disszertációmban sokkal inkább jól sikerült, előremutató példákat szeretnék bemutatni.

Érdeemesnek tartom felkutatni az építészettörténeti korok folyamán a formakultúra változását napjainkig. A korunk építészetére jellemző formakeresés pedig igen összetett feladat.

A gyakorlatban, a megbízókkal történő egyeztetések során szembesültem azok formakultúrájával, stílusával. Lakóépület estén például legtöbbször mediterrán típusú „szép házat” képzel el magának az építető. Ez véleményem szerint azzal magyarázható, hogy ma is még a kavargó stílusok korában élünk. Munkáim során tapasztaltam azon sajnálatos tény, nem csak a megbízó részéről észlelhető a formaismeret és formakultúra hiánya. Van tervezőkollega, aki egy-egy megbízás kapcsán még csak fényképet sem lát a tervezendő ház helyszínéről, megelégszik a helyszínrajz és a helyi előírások ismeretével. Utat, telekhatárt, építési helyet, terepvonalakat lát környezeti adottságok helyett. Úgy ahogy alaprajzot, metszetet és homlokzatot épület helyett. A mesterséges- és táji környezethez való illeszkedés, csakúgy mint a „hely szelleme” a tervezés megkezdésekor alapvető tényező kell legyen. A helyi ihlet; egy bizonyos helyen uralkodó, onnan kisugárzó szellem valaki számára ismeretlen vagy pusztán lényegtelen fogalom.

BEVEZETŐ

„Ma már akarva-akaratlan városban, vagy városiasan élünk; a várossá válás világfolyamat. Az egyéniség elvesztésének rettenete minden nagyvárosban lakó alapvető létélménye; itt már nem a haláltól félünk, hanem a tömegbe olvadástól, vagyis az élve eltűnéstől. Egyéniségünket formáink fejezik ki; formáink nélkül eltűnünk. Felismerhető jelekre van tehát szükségünk. A jelekből üzenet formálódhat és elhelyezhet bennünket a közösség rangsorában. E félelem és remény következménye az a kétségbeesés, amellyel a hagyományaikat és értékrendjüket vesztő tömegek kapaszkodnak a számukra még ismert formákba - legyen bármilyen emberi megnyilvánulásbeli forma -, hogy a forma által kifejezett, ámde a városias asszimilálódás miatt halványuló tartalmat még rögzíthessék a maguk számára.” (Déry Attila, 2002.)

Ami az elmúlt körülbelül ötven évben lejátszódott és ma zajlik az építészetben, az a fenti folyamat elleni lázadás, a lehetőségek keresése. Közelmúltunk és korunk az elvesztett forma keresésének kora az építészetben. Elvben könnyű olyan formát találni, amelyhez személyes érzések kötődnek. Olyan formát keresni azonban, amelyhez közösségek emlékképei kapcsolódnak, sokkal nehezebb. Éppen ezért a közös építészeti nyelvhez vezető út legkézenfekvőbbje a múltból származó formák alkalmazása. A historizáló szemlélet ma is jelen van, amelyet – Déry Attila véleményét osztva – a mondanivaló hiányától, a formai ürességtől való félelem tart életben.

„Sokan hiszik azt még ma is, hogy a forma élteti az üzenetet, holott az ellenkezője igaz. (...) A történeti formákat ma még a múltba vágyás élteti. Látszólag ez felgyorsult életünk tempójának ellenpontja az építészetben. Ám a nosztalgia, akár a szentimentalizmus, kicsinyes, középszerű érzés, amelyből hiányzik a bátorság, amely nem ismeri az igazi nagyságot; felszínes lelkek olcsó mulatsága kipingált vásári kikiáltóbódé előtt. A tűnődő sértődöttség titokban jóleső lelkiállapota ez, amely megtorpan az igazi karakter előtt és fél az igazi konfliktustól, tartuffe-i alázat és arrogancia egyszerre. Igazi baja - ami miatt nem alkalmas arra, hogy bármiféle építészeti irányzat reá építkezzen -, hogy nem alapja közös nyelvnek, nem megjelenítője konfliktusnak, nincs személyes üzenete; megöli a személyiség jegyeit. Mai hazai világunk igazi tükre a múlt emlékeibe kapaszkodó városvédő mozgalom (...)

Az építészeket gúzsba kötő szabályozási tervek sztereotípiája a szakmai közbeszéd állandó tárgya. Magam is azon építészekhez tartozom, akik a szabályozásokat az alkotás szabadságának korlátozásaként élik meg. Mindaddig, amíg az építészeti minőséget passzív eszközökkel, korlátozással kívánjuk befolyásolni talán sok rossz megoldás elkerülhető, de bizonyosan megakadályozza az új formabontó megoldásokat is. Moravánszky Ákos hasonló témában a Svájci építészet hozta fel példaként ezzel kapcsolatban: „Az építészek magukban nem tudnak változtatni, az „átkódolás” mindig egy kollektív „alku” eredménye, ugyanúgy, mint annak eldöntése, hogy mi határozza meg egy helyidentitását. Ha egy lelkes műemléki szakember megpróbálja ezt elkerülni, s – mondjuk – bizonyos tetőformákat ír elő, talán el tudja kerülni a legrosszabbakat, de megakadályozza az olyan megoldásokat is, mint Olgiati épületei. (...) Svájcban, ma egy épített tisztában van azzal, hogy a korábban „nemzeti stílusnak” tartott alpesi faház, a chalet egy olyan Svájc-képbe illik, amelyet az ország időközben messze maga mögött hagyott.” (2002.)

Építészettörténeti háttér

A 20. század elejére általánossá váló szociális felelősségvállalás, illetve a modernizmus optimizmusa – hogy építészeti eszközökkel meg lehet oldani a társadalmi problémákat - vezetett az ún. funkcionalizmus, a forma és funkció egységének dogmájához. A nagy lendületben azonban sikerült a fürdővízzel a gyermeket is kiönteni - az építészetből ugyanis kivonódtak azok az elemek, amelyeket a kollektív emlékezetben a „ház” illetve a „város” több évezred alatt kiérlelt archetípusát alkották: a mérsékelt égövön szokatlan lapostető, a díszítés, tagolás hiánya, a hagyományos városi struktúra, térszervezés elhagyása ugyanis riasztóan hatott a közvéleményre. Hamar megjelentek tehát a „lebontott forma visszaszerzése”-re irányuló kísérletek (a neostílusok, a diktatúrák építésze, az organikus építészet, a regionalizmus, majd a design-elven működő építészeti stílusok, a morf (bio-, geo-, zoo-); skin, poszt-dekonstruktivista, hiperracionalista építészet. (...) Ezeknek a kavargó stílusoknak a korában élünk ma is. (...)

A tartalmát veszített primer formákat a hatvanas években kiszorították az idézőjelbe tett megoldások és az archetipikus geometriai formák. E jelenség világszerte váratlan sikert aratott - mindazok körében, akiknek egyformán elégük volt a modernizmus és a historizmus tartalmatlan, gépies megoldásaiból.”(Déry Attila, 2002.)

A funkcionalizmuson túljutott tervezők a hétköznapit, a közérthetőt keresték az építészetben, hogy visszajussanak a közvélemény által érthető, elfogadható formákhoz. Megjelent a népi gyökerű formavilág és ezzel megnyíltak a nemzeti önkifejezés építészeti lehetőségei. Azok, akik megkísérelték korszerű anyagokból és szerkezetekből kibontani a funkciónak megfelelő új építészeti, végeredményben nagyvonalú, ám sokszor kissé ridegnek tűnő építészeti világba jutottak. „A modern építészet új tájai felé nyíló keresztútnál Louis Kahn életműve áll” - írta 1983-ban Nagy Elemér. A funkcionalista gondolkodásmódba illeszkedő szerkezetelvűség újra jelentkezése az ötvenes és a hatvanas évek fordulóján még inkább megosztotta az egyébként is ellentétes építészeti elveket vallókat. Tanulságos, hogy ez az építészet a sima vonalú, semleges klasszicizáló építészet felé hajlott el, egyszerű formákkal, nagy falsíkokkal és a 19. századi eklektika szerkezetelvűségét idéző tagozatokkal; a korai funkcionalizmus puritánsága találkozott a klasszicizmus - főleg északon - megőrzött hagyományaival és a hitleri és sztálini építészeti reprezentációval. Az antik formák és arányok újra feltámadó tiszteletéről van szó. A történeti formák tisztelete elment az ésszerűtlenig - az aranymetszésig és a merev, geometrikus barokk és klasszicista városképek idealizálásáig - és olykor éppen olyan merev és olykor korlátozottan használható együtteseket produkált, mint a korai bauhauslerek.

1. A FORMA ÉPÍTÉSZETI ÉRTELEMBEN

„A forma, a megjelenés mindig része az építészetnek. A forma az építészeti nyelv. Hála a jeleknek, az építészet is képes kommunikálni. Az építészet a képek útján beszél. Az építészeti megjelenés eszközein keresztül a művész hozzáállása formát ölthet, állítássá válhat. Az építészeti forma háromdimenziós forma, belső és külső forma. Az építészeti formák az életet szolgálják.” (Hanni Diethelm-Grauer, 2002.)

Sokféle módon határozható meg az építészeti forma fogalma. A különböző történelmi korok változatos megoldásokat kínálnak.

Az euklideszi világképben az antikvitás, összegezve a keleti népek, elsősorban Egyiptom építési tapasztalatait, az építészeti forma - általában a tárgyak - mechanikusan leegyszerűsített geometrikus jellemzőit emelte ki. Aligha véletlen, hogy művészetük kezdete is geometrikusnak nevezhető.

Az ekkoriban kialakuló felfogás szerint a reális testek formáját, így az építészeti formát is mindenekelőtt geometriájuk határozta meg. A mérték és az arány – írja a tárgyak fogalmi meghatározásakor Platón - adja mindennek szépségét és erényét. A nagy görög filozófus írásai szerint a forma geometriája a szépség értékét foglalja magában. Például Platón *Philéosz* című dialógusában Szokrátész a formák szépségéről szólva elmondja, hogy „nem azt értem alatta, amit a nagy tömeg képvisel: az élő testet, vagy némely festménynek szépségét, hanem beszélek az egyenesről

és a körről, s a belőlük keletkező síkokról s tömör testekről, amelyeket vagy körzővel, vagy vonalzó és szögmérő segítségével állítanak elő...Ezekről nem azt állítom, hogy csak bizonyos szempontból, bizonyos célra szépek, hanem azt, hogy már magukban véve, természetüknél fogva szépek...” E gondolat lényegében az építészetelmélet eszmei alapjait vetette meg; a mérték és az összhang, követőinek felfogása szerint, a tárgyak mennyiségi viszonyaira, nagyságára, kiterjedésére, mértani alakjára, tagoltságára stb.; vezethető vissza.

Eukleidész tizenhárom könyvben megjelent „*Elemi*”-ben a testek formáját meghatározó geometrikus absztrakciókat összegezte. Tétéleiben a statika – a mechanika részeként – az arányosság tanulmányozásának eszköze.

Az építészeti forma euklideszi világképben fogant meghatározása azonban már ekkor sem szorítkozott a tárgyak embertől független vizsgálatára, hanem a humánus érzékelés módosító hatásaira is felfigyelt. *Eukleidész* például az i. e. 4. században meghatározta, hogy miképpen kell a különböző épületek képét, vagyis geometrikus összefüggéseit megrajzolni. „Az építész azt akarja elérni, hogy műve az arányosság látszatát keltse, és lehetőség szerint orvosságot találjon látási csalódásokra, nem a valószínűs egyformaságot vagy arányosságot, hanem annak látszatát igyekezve elérni.” 1416-ban előkerült *Vitruvius* ma is közzismert építészeti művének értékes kézírata, mely az egyetlen antikvitásból ránkmaradt átfogó építészeti írás. E hagyományok

tudatos felhasználása terén – bírálatával és továbbfejlesztésével – született meg az újkor építészetelmélete: kezdeteinek kimagasló személyisége *León Battista Alberti*, aki átfogó matematikai-geometriai ismeretekre támaszkodva, szobrászati és festészeti tanulmányai után a 15. század derekán közrebocsátott tizkötetes „*De re aedificatoria libri*” című művében a korszak építészeti formáról alkotott felfogását nagyszabású áttekintéssel és gondolati önállósággal összegezte. Az építészeti formában a szám, a viszony és a rend, vagyis az arányok összefüggéseit kiemelve, az egész és a részek összhangját alapvető természeti törvénynek tekintette.

A francia felvilágosodás kibontakozása során a korábban csodált antik világ sem keltett már mindig feltétlen áhítatot. *M. A. Laugier* véleménye szerint is az építészetben, csakúgy, mint minden más műalkotásban, a természeti törvények kifejeződése figyelhető meg. E felfogás a 19. században következetesen teljesült ki.

A korszak kimagasló mestere, *Gottfried Semper* elméleti műveinek válogatott sorozatát 1852-ben már „*Wissenschaft, Industrie und Kunst*” (Tudomány, ipar és művészet) címen adta ki, jelezve a tudomány és a művészet kapcsolatát mindinkább befolyásoló ipar növekvő jelentőségét. A technikai átalakulás hatásával az építészeti forma értelmének társadalmi vonatkozásait emelte ki. „Mit kezdünk a művészettel, ha nem osztozhat benne minden ember?” - írja *William Morris* a 19. század második felében. Ő és követői azonban megrettentek az ipari

fejlődés építészeti következményeitől; úgy vélték, hogy a forma sorozatgyártással megteremtett olcsósága szükségképpen „az emberi élet és munka elértéktelenítése árán” valósítható meg. Ám az építészek közül rövidesen többen - *Ottó Wagner*, *Louis Sullivan*, *Adolf Loos*, *Henri van de Velde* és *Frank Lloyd Wright* - felismerték a gépek felhasználásával megnyíló lehetőségeket. *Ruskinnal* ellentétben, aki még az ornamentikát tartotta az architektúra legfontosabb elemének, most a díszítés nélküli egyszerűséget hirdették meg. Véleményük szerint az „összes bevett stílus” többé-kevésbé hitelét veszítette attól, hogy roszszul éltek vele a romantika és az eklektika építészeti. Arra a következtetésre jutottak, hogy a modern építészeti formát a kor új követelményeivel összhangban az anyag, a szerkezet és a funkció szabja meg. E közben a 19-20. század fordulóján a művészettörténészek a formákat a valóságtól elvonatkoztatva, a vizuális kifejezés sajátos eszközeiként vizsgálták. *A. Hildebrand*, *H. Wölfflin*, *A. Schmarzow*, *A. Riegl*, *A. E. Brinckmann* stb. munkássága jellemzi a formai kutatások új művészettörténelmi törekvéseit, amelyek célja, hogy a formálás különböző, önálló törvényszerűségeit tárja fel.

A Bauhaus követői, a biztosnak elfogadott alapelvekre támaszkodva, az építészeti forma fogalmát kiterjesztették az épülettervtől nemcsak a berendezési részletekig, hanem a városok, sőt tájak méreteit összefoglaló távlatokig. *Le Corbusier* 1920-ban „*Vers une architecture*” című írásával, majd

gazdag életművével, ennek az új építészetnek az eljövételét hirdette meg. Hiába kínáltak a tervezők új formákat, hogy pótolják a történeti építészet elkoptatott gesztusait, a 20. század eleji építészet kötődései véletlenszerűek, felületesek és ideiglenesek maradtak; morális alapjuk hiányzott a közvélemény szemében. Az első világháború végén érkezett el a rendeltetéspontú építés ideje. Eltűnt az új építészetből minden, ami a létminimumon túl volt. Maradt a csupasz építetű cél, a funkció. E folyamat kivonta az építészetből azokat az elemeket, amelyek kollektív emlékezetünkben a „ház” több évezrednyi idő alatt kiérlelt archetípusát alkotják. Bár a funkció alapján létrehozott összes kubisztikus épületformák olykor értékes megoldásokkal ajándékozták meg a szemlélőt, a mérsékelt égövön szokatlan lapos tető, a díszítés (tagolás) hiánya, és a hagyományos reprezentációra való alkalmatlanság riasztóan hatott a közvéleményre, amely a világosságban, tisztaságban és egyszerűségben az unalom és az egyéniséget megfojtó jeleket látta.

A méretegyesítés és tömeges előregyártás, archetipikus forma és jelentés nélküli építészethez vezetett.

Ami a második világháború után végeredményben kialakult, az a meg nem személyesített – kötődés nélküli – építetű építészet. Tágabb értelemben mindez azt jelenti, hogy a forma immár nem fejez ki viszonyokat, érték- és hatalmi rendet. Elhagyta az építészet az öröklött presztízs kifejezésének szándékát. Üzenet nélküli

építészetté vált; ez korunk építészetének minden korábbival szembeni legnagyobb újdonsága.

Az építészeti forma jelentősebbnek tartott fiziológiai és pszichológiai tényezői sem hanyagolhatók el a fogalmi meghatározás kialakítása során. A különböző irányzatok számos változata – a strukturalizmus, szemiotika-szemantika, pszichoszomatika, pszichometria stb. – sokféle vizsgálati módszerrel törekszik az építészeti forma sokoldalú jelentésének a bemutatására. Közülük talán kiemelhető Rowland Mainstone „*Developments in Structural Form*” című, 1975-ben megjelent munkájának bevezető gondolata, amely szerint „*minden formának, legyen az új vagy régi, van egy közös jellemzője: egyik sem létezik elszigetelten*”.

2. AZ ÉPÜLETFORMA, MINT A KARAKTER FŐ MEGHATÁROZÓJA

Az épületforma kapcsán sok esetben elhangzik az épület karaktere. A karakterben benne van minden tulajdonság, ami jellemző lehet egy adott épületre, így a formája is. Több tulajdonságból lesz egy karakter, azaz az épület jellegzetességeinek összessége. A ház formája viszont a legtöbb esetben kétségtelenül a leghangsúlyosabb jellemzője az adott épületnek. Nemcsak megfelelő formakultúrára és ismeretekre van szükség ahhoz, hogy bármely épület, beépítés, környezetbe jól illeszkedő legyen, az új elem a környezetet gazdagítsa. A karakterológia egy alulról építkező elemzés, mely – regionális, település és épület szintjén is – eszközt ad a tervezéshez. Logikai váza: nagytól a kicsi felé halad (légtérarány, tipikus beépítés, tetők, tetőidomok vizsgálata, építészeti arányok, építészeti részletek, anyaghasználat, kiegészítő elemek).

Az egyedi tájkarakter megóvásának érdekében a helyi szabályozás néhol szigorú illetve részletes adatokat szolgáltat, mellyel az épület az épített környezet megfelelő részévé válik. Ez viszont olykor nehézségeket is okoz, hisz esetenként a kortárs megoldást is ellehetetleníti. A ma egymás mellé épülő házak legtöbbször nem alkotnak egységes utcaképet. Pozitívumnak tekinthető, hogy újra előbukkannak a hagyományos karakterű házak, melyek tiszta és egyszerű tömegformálása városképet tekintve újra egységet teremthetnek.

2.1. A KARAKTER FOGALMA

A karakter fizikai és lelki-szellemi tényezőkből összeálló tulajdonság. Ötvöződik benne az ember-élőre vonatkozó *jellem* és az élettelenre vonatkozó *jelleg*, valamint az elvont lelki-szellemi és konkrét fizikai tulajdonságok. Ugyanaz az épület más karaktert, hatást mutathat fel télen, mint nyáron és mást minden embernek – az eltérő körülménynek, környezetnek hatása, karakterformáló ereje különböző lehet.

2.2. KARAKTEROLÓGIAI RENDSZEREK

Számos tanulmány köthető a karakter és a típus fogalmához. Nem lehet elmenni már első építészeti traktátus, *Vitruvius* műve mellett sem, melyben fellelhetők karakterológiai elemek, karakterek szerinti csoportosítások. Az oszloprendek bemutatásakor és típusba sorolásakor nem csupán azok fizikai jellege, arányai kerülnek leírásra, hanem az élőhöz való hasonítás, a *jellem* is nagy szerepet kap: a dór a „férfitest arányainak”, a jón az „asszonyi karcsúságnak”, a korinthoszi pedig a „szűzi gyengédségnek” az utánpótlása. De nem csak az oszloprendek, hanem épületfajták, anyagok, magánházak stb. kialakulásának mikéntjét, helyességének indoklását is az élet más területeiről vett analógiákkal támasztja alá. Célzottan épület- és település-karakterológiai mű *Hajnóczy J. Gyula: Vallum és intervallum* című tanulmánya, mely főként az építészeti tér analitikus vizsgálatával foglalkozik. Érintőlegesen kitér a település vizsgálatára is. A términőség elemzése a település és a természeti környezet viszonyával foglalkozik. Típusalkotáshoz, karakterológiához közvetetten köthető vizsgálat, bemutatás ezt követően is számos született, ezek elemzése

se nem célja a doktori disszertációnak. A karakterjegyek három szinten vizsgálhatók:

- regionális szinten, (Magyarországon ilyen még nem létezik, Franciaországban a 70-es években készült tanulmány: *La France en couleurs* - Franciaország színeiben)
- települési elemek szintjén (utcaszerkezet, utcavonal, telekrendszer, telekhasználat, beépítési mód, épület mérete, növényzet, egyéb fontosnak ítélt települési jellemzők), és
- építészeti elemek szintjén.

Disszertációmban ezen utóbbi építészeti elemek szintjén – városképi illeszkedés, tömeg- és tetőforma, nyílások és felületek aránya, jellemző formák, anyagok és színek, részletek stb. - kívánom vizsgálni és bemutatni az építészeti jellemzők kialakulását saját és közös munkáimon keresztül.

2.3. KARAKTER MEGHATÁROZÁSA

1. Mint a város karakterterkép elkészítésénél is az első fontos lépés az épület jellegének meghatározása. *Analitikus vizsgálat*: az épített és természetes környezet vizsgálata 6 szempont szerint történhet: beépítés típusa, beépítés magassága, beépítés kora (a nagy városépítési periódusok alapján történt meghatározásra), beépítés funkciója, domborzati viszonyok (sík, lejtő, völgy, fennsík), környezet és növényzet (összefüggő,- keretező zöldfelületek, erdő, mezőgazdasági területek stb.).

2. *Analogikus vizsgálat*: az épület, mint élő megfigyelése, a karakternek az élőhöz, főleg az emberhez kötődő jelentése: a jellem. Ez szubjektív elemeket is tartalmaz, ezáltal személyes kötődésünk, véleményünk is megjelenik az elemzésben. Öt alapkarakter meghatározása (nagyvárosi, kisvárosi, kertvárosi, külvárosi, falusi típus) a külsőre (jellemző formák) és belsőre (tulajdonság, arány) vonatkozó tipikus jegyek alapján történik.

3. Az épület karakterét nagymértékben befolyásolja az őt körülvevő természetes és épített környezet, tágabb viszonylatban is szükséges tehát vizsgálatot végezni. A településnek vannak karakterközpontjai és gyenge karakterű területei. A karakterközpontok közelében törekedni kell a jellemző jegyek, értékek megőrzésére. A gyenge karakterű területeken azonban nem feltétlenül szerencsés a kívánatos jelleg meghatározása.

Területre vonatkozó értékvizsgálat: Egy terület karaktervizsgálata során az eszmei (erkölcsi) és a meglévő állapotot mutató fizikai (műszaki állapot) értékek rögzítése és ezek egymásra hatásának elemzése is szükséges lehet. A finomítás eszköze lehet még a különlegesség, a kivétel kategóriájának bevezetése, illetve a szubjektív eleméledés, melynek eredménye lehet újabb karakterjegyek felismerése is.

4. *Az építészeti minőség vizsgálati lehetőségei*: az állag, műszaki állapot vizsgálata, a vizuális és térbeli kapcsolatok vizsgálata. Ide tartozik még a jellegzetes környezeti elem vizsgálata (öreg fa, torony stb.), a zöldfelületek funkcionális vizsgálata (városi zöldfelület, erdő, mezőgazdasági, városi közpark, zöldfelületi intézmény stb.), a zöldfelületek minősítése (pl. esztétikai érték, használati érték, térbeli rétegződés alapján). Mindezt követi a részletek világa.

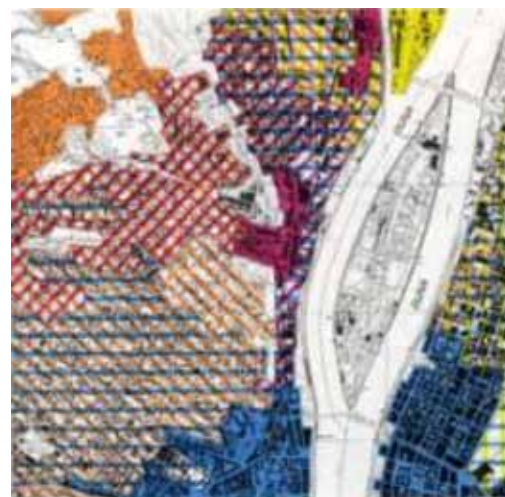
Az építészeti minőséget leíró komplex vizsgálatok – épületek építésének ideje, tetőidomok vizsgálata, egyedi karakterjellemzők mint például a *Budapest Karakterterv Metodikában* bemutatott, ajánlott vizsgálati módszerek –általában nem készülnek el csak kiemelt örökségvédelmi jelentőségű területekre, ezért az építészeti minőséget meghatározó általános szempontok sokszor sematikus kerülnék meghatározásra.

További problémát okoz az ismert jelenség, hogy a legszigorúbb előírásokat is ki lehet játszani. Ez vezet a torz épület-tömegekhez, „szabályozási terv alakú” házakhoz, ahol a tervező ceruzáját nem az értékelhető forma- és arányérzék, hanem az előírások kikerülése vezérli.

„A Budapest karakterterv metodika is, amely egy terület jellegét és jellemét egyaránt próbálta megragadni, s így jutott el az egyes városrészek karakteréhez. A hely szellemének a Karaktertervben még benne levő egyszerű fizikai és szellemi meghatározottsága az építészeti köznyelvbe bekerülve egyrészt elcsúszott a sokáig mellőzött érzelmi irányba, másrészt, és talán épp, mert „a helynek arca van”, egy-egy épületre, és annak közvetlen környezetére szűkölt. A *genius loci* jelenléte alatt nálunk többnyire az épület környezetébe való illeszkedését, illetve az épületnek – nem feltétlenül a helyből táplálkozó – atmoszféráját értik.” (Simon Mariann, 2002.)



Budapest karakterterv metodikához hasonló módszertan nem készült azóta sem. A mű *Simon Mariann* szerint „gyakorlati segédlet a hely szellemének a meghatározására” (2002). A vizsgálati eredmények összevetésével, egymásra rétegzésével kirajzolódnak az ún. homogén karakterű területek. Ennek térképi ábrázolása a Karakterterkép. A munka fő hangsúlya ezen területek további elemzésének metodikáján van, célul kitűzve egy tervezési segédletként használható, egyes önálló területekre egyenként kidolgozandó, és abból mozaikszerűen összeálló érték-katasztert. Az érték-kataszter elkészülte után javasolja a metodika az ún. Karakterterv kidolgozását, ahol az egymástól lehatárolt területekre vonatkozó vizsgálatok és javaslatok – a részletek ismeretében – újra nagyobb távlatból kerülnének vizsgálatra, hogy a köztük fennálló összefüggéseket is kezelni tudja.



1. kép Mintalapok a Budapest Karakterterv Metodikából

Egy Balaton északi partján lévő település lakópark projektje kapcsán magam is tapasztaltam a karakterterv metodika hiányát. Gyakorlati szempontból segítséget tudott volna nyújtani az építetőknek, a tervezőknek és a hatóságoknak egyaránt. Az építetők a telek megvásárlása kapcsán a helyi szabályozásban meghatározott beépítési százalék szerint létre tudták volna hozni a kíván projektet. A szabályozás nem tér ki a településkarakter megóvására. Viszont a szabályozás által lehetővé tett beépítettség intenzitása ellentétes a védett településkarakterrel. Az építetőkkről így elmondható, hogy nem volt tisztában az építési lehetőségekkel. A beruházók számára a karakterterv segítséget nyújthat abban, hogy a helyi karakter bemutatásával a legmegfelelőbb helyszínt tudja kiválasztani és elképzeléseit térben elhelyezni. A tervezők az építetőkkel és a hatóságokkal való kapcsolatában tárgyalási alapot kaphattak volna.

A hatóságnak és a gazdasági vezetőknek ugyancsak segítségére lehet az áttekinthető tömör tájékoztatással a tervek megértéséhez, elbírálásához valamint a távoli fejlesztési koncepciók kidolgozásával kapcsolatos döntések meghozatalában. A karakterterkép eredményei felhasználhatók Övezeti Terv, Fejlesztési Koncepció készítéséhez, illetve a leíró jellegű érték-kataszter alapja lehet. Az érték-kataszter elkészítése pedig nem más, mint a karakterterkép által körülhatárolt területek önálló és részletes karakterológiai vizsgálata, a kiválasztás analitikus módszerének tovább finomítása.

3. AZ ELEMI FORMÁK, MINT A KOMPOZÍCIÓ ÍRÁSJELEI ÉS AZ ELEMI FORMÁBÓL FEL-ÉPÜLŐ ALAPEGYSÉGEK

Balogh István: *Az építészeti forma* című könyvében tematikusan végigveszi a formák, kompozíciók lehetséges változatait, melyet a legkisebb alapegységig – az elemi formákig – bont vissza. A könyv megkísérli áttekinteni az alkalmazható megoldások módzatait, mely a formaismeret tudatos megalapozását kezdeményezi. A szerző könyvében arra vállalkozik, hogy a geometrikusan elvonatkoztatott elemi formák-, a felületi alapegységek-, a tér és tömeg kapcsolatának részletes áttekintésével, az egyszerűtől a bonyolult összetett formálásig értelmi összefüggést teremtsen.

A formarendszer felfogásunk szerint komplex egység: ebben a tér és a tömeg egymással összefüggő, egymást feltételező fogalompár. Elméleti kapcsolatukat általánosságban meghatározza közös felületük, amely mind a tér, mind a tömeg formai sajátosságait tartalmazza. A tér és a tömeg vizsgálata kezdeti fokon tehát a felületre vezethető vissza.

Függőleges sík metszetükkel jellemzett alakzatokon az 1. ábrán bemutatott módon a felületek és az ember mértani összefüggéseiben kifejezhető viszonya látható.

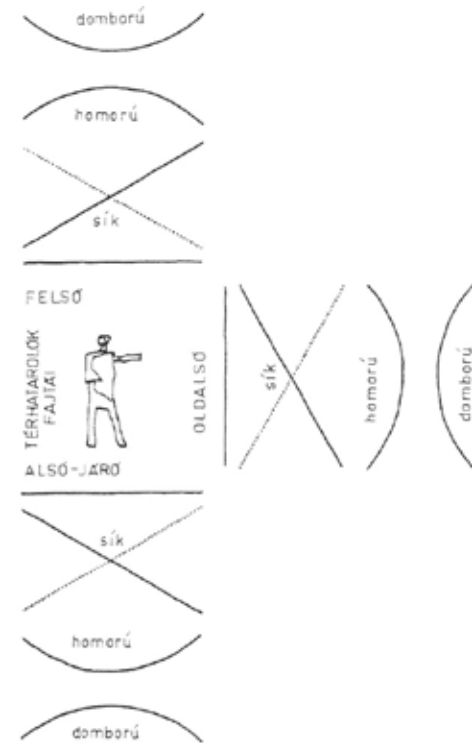
Helyzetük alapján a felületek alsó- vagyis járó, felső- és oldalsó határolókra tagolhatók.

Az alsó, vagyis járófelületi határoló életünkben fontos szerepet játszik, mert a gravitációs erő földi világunkban rendszerint ehhez köt bennünket.

Az oldalsó felületi határoló az álló emberi alak függőleges tengelyével párhuzamos, vagy azzal szöveget bezáró helyzeti meghatározás.

A felső felület az emberi alak fölött helyezkedik el.

1. ábra Balogh István: *Az építészeti forma* (17.o.)

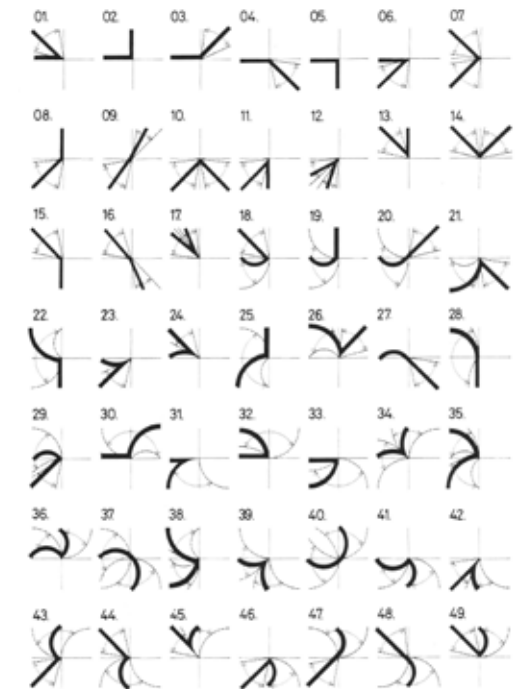


3.1. GEOMETRIAI ÖSSZEFÜGGÉSEK: AZ ELEMI FORMA

Az alapvető alaki sajátosságok szerint sík, domború és homorú felületek vannak.

A sík kivételével - tekintet nélkül a görbültség mértékére és jellegére - minden mértani felület domború és homorú. E sajátosságok egységében a különbséget a felület és az emberi alak helyzete határozza meg.

A felület – amint az az építészeti gyakorlatban szokásos – metszetek ábrázolására egyszerűsíthető: a sík metszete mindig egyenes vonal. A metszetek közül emberi szempontból fokozott jelentőségű a gravitációs erő irányát érzékeltető függőleges metszet. A függőleges síkban fekvő, egymást metsző két vonaldarab, vagyis az elemi forma (2. ábra) alkotja a geometriai alak általában tovább nem osztható összetevőjét. Ennek jellegét alaktani szempontból érthetően a vonaldarabok jellege, összekapcsolódásuk módja határozza meg. A vonalak két alapvető fajtája, az egyenes és a görbe mindössze háromféle módon metszheti egymást. E szerint: egyenes vonal egyenes vonallal-; egyenes vonal görbe vonallal-; görbe vonal görbe vonallal alkothat közös pontban találkozó egységet, vagyis elemi formát. Erre Balogh István könyvében 49 esetet mutat be és azok térként illetve tömegként megjelenő változataira tér ki.



2. ábra Elemi formák Balogh István: *Az építészeti forma* (16.o.)

3.2. AZ ELEMI FORMÁK VÁLTOZATAI ÉS AZ ELEMI FORMÁKBÓL KELETKEZŐ FELÜLETI ALAPEGYSÉGEK

Az elemi forma mozgatóásával keletkező felületi alapegység egyszerű forma, amelyből összetett alakzatok szervezhetők. Más és más elv alapján határozzák meg az egyszerű forma fogalmát a különféle formai rendszerek. Az építészeti alakzatokat tömeges geometriai egységekre osztó rendszer természetesen a gömböt, hengert, kockát, kúpot, gúlát és hasábot tekinti egyszerű formáknak. Ám ezek az „egyszerű” alakzatok is tovább oszthatók még egyszerűbb részekre. Az építészeti együtteseket rendszerező geometrikus felosztás elvének alkalmazásában nem következetes: az oszloprendet, az oszlopot, a párkányt tartja egyszerű formának. Az egyszerű formák az elemi formák rendszerében az előzőektől eltérő alapelvekre épülnek.

Balogh István könyvében tematikusan végigveszi az egyenesek és a görbék a mozgásai során keletkező alakzatait. E típusok száma viszonylag nem nagy, mégis a belőlük keletkező változatokból származik a formák kimeríthetetlen gazdagsága. Az ábrákon a tört vonal az egyszerűség miatt derékszögben halad, a görbe pedig kör. Ám a valóságban bármiféle, esetleg változó szögű törés, továbbá tetszőleges görbe alkalmazható.

3.3. AZ ELEMI FORMÁK FELÜLETI ALAPEGYSÉGEI AZ ÉPÍTÉSZETI KOMPOZÍCIÓKBAN

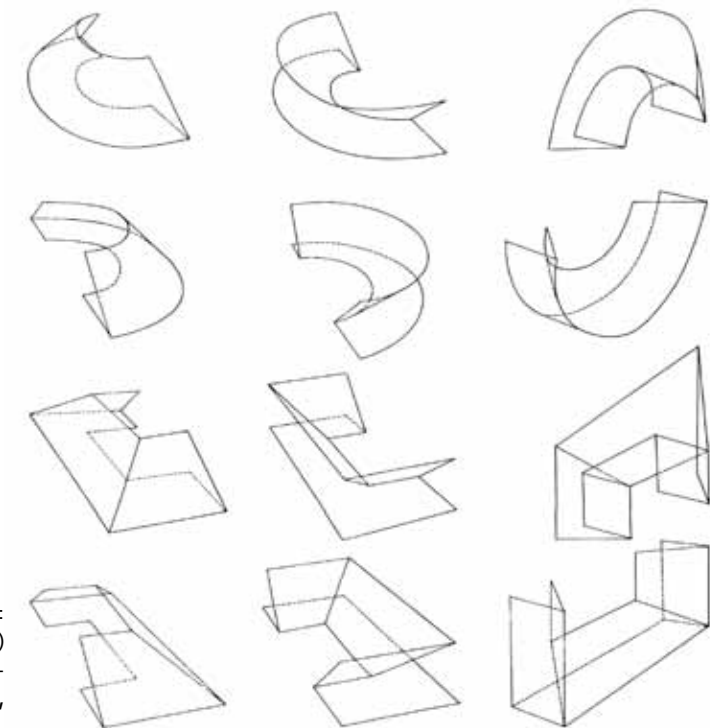
A kompozíciók bármelyike elemi formákkal, majd elemi formákból szervezett felületi alapegységekkel fejezhető ki. A lapos tetős épületek általában a 02 és 05 jelű elemi formákat tartalmazzák; a magas tetősöknél az ereszt csatlakozásában a 15-ös, a tetőgerincnél a 10-es rendszerint előfordul.

Bármelyik építészettörténelmi kor alkotásainál megtalálhatók az elemi formákból kialakított felületi alapegységek, vagyis egyszerű formák. Minden tagozat, építészeti profil, elemi formákból származó felületi alapegységekre, vagyis egyszerű formákra vezethető vissza. Korunk építészetében a technikai fejlődés és a formálás sokoldalú lehetősége az elemi formák felületi alapegységeinek a fontosságát megnöveli. A kubista indítással modern építészeti alkotások kompozícióiban például gyakran alkalmazták a 02 és 05 jelű elemi formából alkotott felületi alapegységeket. A függesztett szerkezetek pedig szinte fordított boltozatként jelentkeznek és térhatásuk kupolás elődeikétől merőben eltér.

Az oldalsó elhatárolások, amelyek korábban szinte kivétel nélkül függőleges helyzetűek voltak, manapság gyakran kimozdulnak megszokott helyzetükből, és kompozícióik dőlt, sőt görbe vonalra illeszkedő felületi alapegységekből szerveződnek. Ennek példái korunk építészetében gyakoriak.

Balogh István elemi formákról szóló elméleteit eszközként szeretném felhasználni, ahhoz, hogy az alkalmazott építészeti elemeket tanulmányozzam. A Szerző elemzéseiben azonban nem tér ki a függőlegessel szöveget bezáró vagy szögforgást végző oldalak által alkotott formákra. Viszont ezek véleményem szerint nem elhanyagolhatóak, hiszen nyilvánvalóan jelentősen eltérő sajátosságok jellemzik. A felületi határolók helyzeti minőségét az emberi alakhoz viszonyítva érzékeljük. Ugyanaz a felületi határoló alapvetően eltérő szerepet tölt be attól függően, hogy felhasználása során az álló emberi alak alsó, oldalsó vagy felső környezetébe kerül.

Nem céлом mind az összes elemi formából alkotott felületi alapegységre példát bemutatni, mindössze az azok közül napjainkban illetve hazánkban leggyakrabban alkalmazottakra hozok fel egy-egy példát ismertetve azok fontosabb sajátosságait és eltérő hatásait. Mindezt azzal a céllal teszem, hogy igazoljam a saját munkáimnál alkalmazott lényesebb formai részletek értékét és az általuk elérni kívánt hatást.



3. ábra Balogh István: Az építészeti forma (20. o.)
Az ábrán a tört vonal az egyszerűség miatt derékszögben halad, a görbe pedig kör.

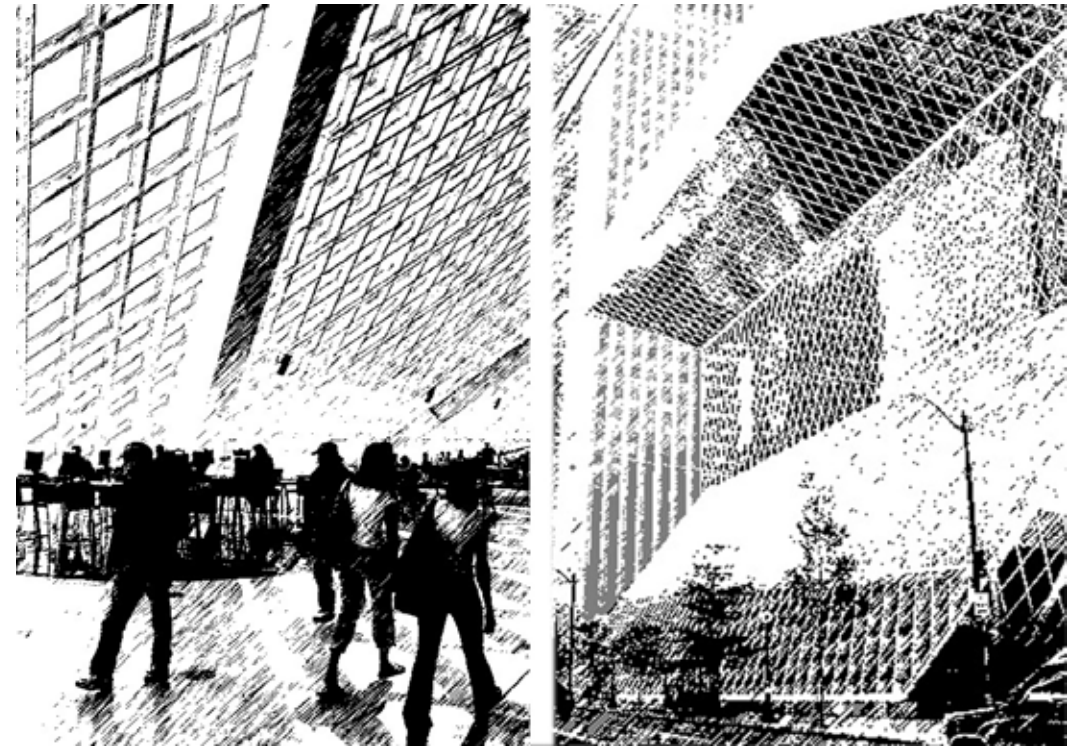


01 Az alsó vízszintessel hegyesszöget bezáró, egyenesekkel alkotott elemi formából, különböző pályákon mozgatva származtatható alapegységek teres-tömeges változatai. (3. ábra)

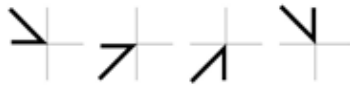
Látható, hogy a „kihegyezett”, illetve „nyitott” elemi forma bármilyen pályán mozgatva megtartja a természetében rejlő sajátosságokat: a teresség ereje a tömegesség csökkenésével növekszik, vagyis kapcsolatukban fordított arányosság érvényesül. A hegyesszögű elemi formák akkor is vékony, kiélezett alakzatot alkotnak, ha a forma tömegessége szempontjából előnyösnek tekinthető görbe vonal mentén haladnak végig.

Pszichológiai hatásában eltérő érzetünk születik a szög központjától távol, mint annak közelében: a vízszintes fölé hajló, hegyesszöget bezáró alkotó, a csúcs felé haladva fokozatosan a bezáródás veszélyének érzetét kelti.

Az oldalsó felületek az általános függőlegestől eltérően manapság gyakran dőlt vonalra illeszkedő felületekből állnak. A szokatlan dőlt felületek egyaránt érdekes külső és belső térhatást nyújtanak. Erre a figyelemfelkeltő formai koncepcióra épített *Rem Koolhaas* és *Joshua Prince-Ramus* is a *seattle-i Közkönyvtár* megtervezésekor.



2. kép Közkönyvtár, Seattle (2004), Rem Koolhaas, Joshua Prince-Ramus
fotó:<http://archivias.blogspot.hu/2009/10/rem-koolhaas-oma-joshua-ramus-seattle.html>



01, 06, 11, 13 Az oldalsó függőlegessel hegyesszöget bezáró, egyenesekkel alkotott elemi formából származtatható alapegységek teres-tömeges változatai.

Teres változatát tekintve pszichológiai hatásában – a vízszintessel szöget bezáró esethez hasonlóan – eltérő érzetünk keletkezik a szög központjától távol, mint annak közelében: a csúcs felé haladva fokozatosan a bezáródás veszélyének érzetét kelti. A jól ismert sarkos, szilánkos formák tervezője *Daniel Libeskind* által tervezett *berlini Zsidó Múzeum* kitűnő példa ezen esetre. (4. kép) Az építész a derékszögeket szinte teljesen nélkülözve vezeti végig a látogatót a múzeum érdekes terein és mindvégig a formák pszichológiai hatásra épít. A múzeumot végigjárva a látogató saját maga tapasztalja meg a formák által keltett hatásokat.

A tömeges változatot tekintve, egy a nézőponttól jelentősen függő, a szemlélő helyzetváltozásával fokozatosan átalakuló épülettömeg tud létrejönni. Egyik szélső értéke a 0° , másik a derékszöget megközelítő érték. Ha a hegyesszögnek minél nagyobb a 0° -hoz közeli értéke, a szemlélőnek annál kevesebb nézőpontból nyílhat rálátása mindkét felületére egyidejűleg.

Ezen formai megjelenés látható számos mai épületpéldán is. Népszerű formai elem, mely lendületet ad épületnek, ezáltal óhatatlanul vonzza a tekintetet.

Napjainkban, hazánkban is egyre megszokottabb, hogy a tervezési program olyan nagy intenzitású beépítést követel, hogy az utcák által lehatárolt ék alaprajzú telkeket

szinte teljes egészében ki kell tölteni. Így születhetett meg az egyik legismertebb épületpélda erre az esetre: a *new yorki Flatiron building* (1902) is. Mai példaként – az említett keletkezési oknál fogva, a leggyakrabban tömbbeépítést alkalmazó Japánból – egy *Shiga*-ban álló apartman épületet hoznék fel, mely markáns megjelenését az éles hegyesszöget bezáró falsíkainak köszönheti. (3. kép) Érdekes élmény a két irányból való megközelítés. Élével szemben állva tűként hegyesedő alakzatként látszik, mely élesen a látótérbe metsz. Homlokzati falfelületei felé haladva rövidesen eltűnik a másik homlokzati fal és látványa vékony pengéfalként hat.

3. kép „On the Corner” Apartman épület, Shiga, Japán (2011)
Anna Nakamura, Taiyo Jinno
fotó: http://hvg.hu/ingatlan/Pengevekony_hegyesszogu_epulet_Japanbol_WX7CRX



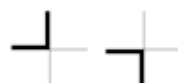
4. kép *Daniel Libeskind* berlini Zsidó Múzeum, fotó: V.A.



03, 04, 08, 15 Az oldalsó függőlegessel tompaszöget bezáró, egyenesekkel alkotott elemi formából származtatható alapegységek teres-tömeges változatai.

Tömeges változatát tekintve, egy a nézőponttól szintén függő, a szemlélő helyzetével változó épülettömeg tud létrejönni. Egyik szélső értéke a 180° , másik a derékszöget megközelítő érték. Ha a tompaszögnek minél nagyobb a 180° -hoz közeli értéke, a szemlélőnek annál több nézőpontból nyílnak rálátása mindkét felületére egyidejűleg.

Ezen elem az általam tervezett óvoda udvar felőli bejáratánál is megjelenik. (Lásd: 44-61. old.) Az épület belsejétől kifelé haladva egy folyamatosan kitarulkozó térérzetet kelt. Ellenkező esetben, az udvar felől befelé haladva pedig egy fokozatosan szűkülő, befelé csalogató bejáratú rávezetés jön létre. Ezt az irányultságot a felületi struktúra – vízszintes falékezés – megválasztása tovább fokozza.



02, 05 Az alsó és a felső vízszintessel, valamint az oldalsó függőlegessel derékszöget bezáró, egyenesekkel alkotott elemi formából, különböző pályákon mozgatva származtatható alapegységek teres-tömeges változatai.

Teljesen határozott az elemi forma. Szélső értékváltozása nincs. Karaktere a különböző alapegységek teres és tömeges változataiban szokványos jellegű, mivel a vízszintes alapvonal és az álló emberi alak függőlegese elvonatkoztatott módon a testhelyzet folyamatosan átélt gravitációs állapotát fejezi ki.

Az egymással derékszöget bezáró síkok – mindenekelőtt napjaink építési gyakorlata révén – környezetünkben gyakori alakzatok. Ebből a derékszögű elemi formából kialakított alapegységek különböző architektonikus kompozíciók részeként jól áttekinthetők; továbbosztásuk egyszerű, vagyis felhasználásuk gazdasági és esztétikai szempontból kedvező.

A kubizmusra a valóság tárgyainak mértani formákra bontása jellemző. A leegyszerűsített formák a rend és az állandóság ideáját testesítik meg. Ezen építészeti alkotások kompozícióiban gyakran alkalmazták a 02 és 05 jelű elemi formából alkotott felületi alapegységeket.

Az éghajlatunkon alkalmazott magastetős lakóépületek mellett újból és újból felhasznált forma ma a passzívház energiafogyasztásának alapja, melyet az épület alakja is meghatároz. A beépített térfogathoz képest nagy burkoló felülettel rendelkező épület energiafogyasztása magasabb, mint

az azonos térfogattal, de kisebb burkoló felülettel rendelkező épületeké. Ezért a kedvező energiafogyasztás érdekében célszerű ezek arányát lehetőleg alacsony értéken tartani. A gyakorlatban a kocka kompakt és energetikailag kedvező formája révén éri el a passzívház szempontjából legkedvezőbb felület-térfogat arányt. Ha ezt az épületkockát ki- vagy beugrásokkal, erkélyekkel oldják fel, további külső, hőleadó felület keletkezik.

Ezen elemi formákból születő kompozíciókat alapegységekben módosíthatja, oldhatja a mozgatási pálya ötletesen gördülékeny vagy töredezett formában, újdonságokat hozó geometriai jellege. Továbbalakíthatja még a felületi struktúra megválasztása: ez az alapegységek optikai megjelenését

akár megtévesztő módon meg is változtathatja. A síkokból formált teres és tömeges alapegységekben az elemi formák felületeinek virtuális hajlításával, vagy felbontásával az összhatás érdekessége fokozható: példaként többek között *Victor Vasarely* geometrikus képei, vagy az illuzionisztikus falfestészetnek felületalakító sajátossága említhető meg.

Mindezek mellett az organikus táji környezet kerete kedvezően oldhatja a keményen metsződő formák szigorúságát. Az alsó illetve a felső vízszintessel derékszöget bezáró elemi forma, jelentősen különbözik abban, hogy a felső vízszintes egyidejűleg járósínt is lehet, tehát oldalának meredeksége miatt felhasználása során magában rejti a veszélyérzet felkeltésének a lehetőségét.

5.kép MÁV Rendelőintézet, fotó: Sz. E.





10 A vízszintes alatt szöget bezáró, oldalt a függőlegestől kifelé elforduló, egyenesekkel alkotott elemi formából, különböző pályákon mozgatva származtatható alap-egységek teres tömeges változatai.

A 10-es jelű elemi forma jellegzetes alapegysége többek között a nyeregvető alakzata, amely természetesen tetszőleges pályára, vagyis alaprajzra is megszerkeszthető. Aszimmetrikus metszetű változatai mind teres, mind tömeges tulajdonságait tekintve dinamikus kompozíciókat eredményeznek. Lényeges alapegységnek tekinthető, hiszen mérsékelt égövünkön a „lakóház” szürkeállományunkban lerakódott archetípusa a magastetőű épület. Ezen esetben az elemi forma mindegyik alkotója két-két szélső értékkel rendelkezik: ezek egyenesei a vízszintestől a függőlegesig. Az alakzat bezáródva, majd nem egyetlen függőleges vonalban találkozik, kitérülve viszont mindkét oldala a

felső vízszintest közelíti meg. Az elemi forma változatai között a hegyesszögű a tompaszögű - tehát egymással olykor derékszögűt is alkotó - számos eset különböztethető meg. Nagyobb szög esetén a teresség szempontjából oldottabb, ezzel arányosan a tömegesség felől teltséget kölcsönöz, majd a vízszinteshez közeledve a forma lapossá, s végül jellegtelenné válik. A függőleges tengelyhez közelítő, kis szöget közrezáró forma teressége beszorított, tömegessége viszont a felületek egymástól elforduló szétválasztása következtében kiélezett, tört hatást kelt.

A gravitációs tengelyek irányát csak akkor hangsúlyozza, ha két szára a függőleges tengelyre szimmetrikusan elhelyezkedve, egymással azonos hajlásszögű. Ezt az egyensúlyi állapotot a szárak hosszúsági méretének a különbözősége is megbonthatja.

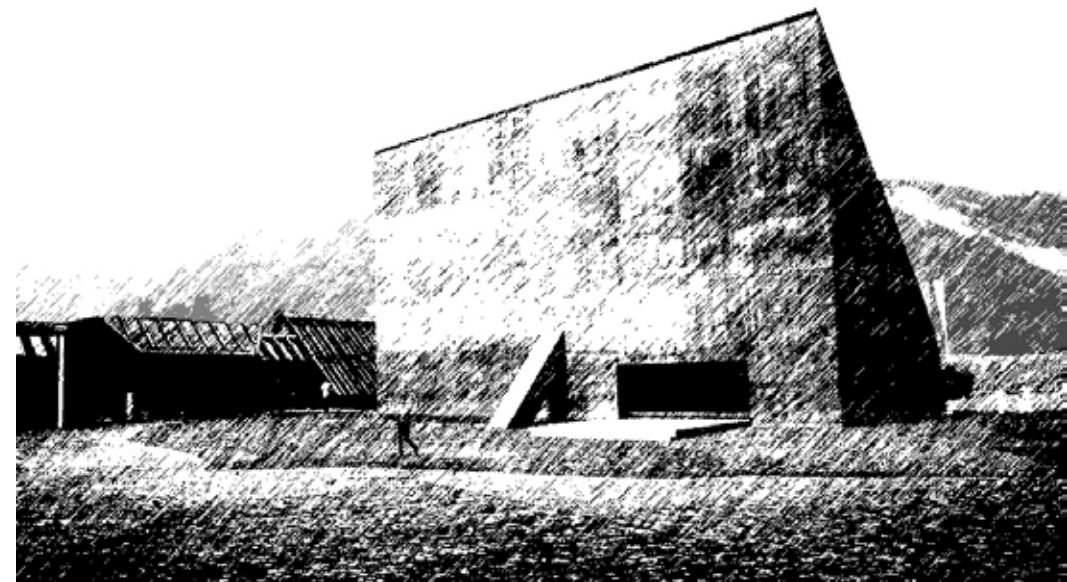


11 A vízszintes alatt szöget bezáró, oldalt függőleges, egyenesekkel alkotott elemi formából, különböző pályákon mozgatva származtatható alapegységek teres-tömeges változatai.

Ennek az elemi formának a felső szára a vízszintestől a függőlegest megközelítő kör negyedében foroghat, az oldala pedig mindig függőleges. Ez az állandóan hegyesszögű alakzat határozott megjelenésű, ám ez az elemi forma a 45° -hoz közeli tetőhajlás változatainak a tartományában, „féloldalas” jellegűnek tűnik. E körülmények között az alapegység - elemi formájának tulajdonságait tekintve - olyan teres és tömeges hatást kezdeményez, mintha függőleges szimmetriatengelyre lenne szerkesztve, de az alkotó egyik oldalán a másiknak a megfelelője hiányozna. A mozgási pálya - így például görbe vonalon mozogva - viszont elő-

nyösen egyensúlyozhatja a forma eredendően hiányérzetet keltő, „féloldalas” adottságát.

Ezen határozott hegyesszögű épülettömeg jelenik meg egy svájci előadóterem épületénél. Az építész ezt a féloldalas jelleget a forma előnyeként értelmezi. A tér felé egy fal magasodik, ami több mint háromszor magasabb az ellenkező oldali homlokzatnál, ahonnan a nagy meredekségű tető indul. Ezen merész építészeti alkotás óhatatlanul vonzza a tekintetet. Az épület ottlétét még tovább erősíti a látszóbeton alkalmazása. A mai svájci építészet egy jelentős része az építőanyagok tekintetében erre az ellenállóképességre épít. A belső tér szintén érdekes látványt nyújt. A csúcs felé tekintve a két alacsonyabban fekvő természetes megvilágításnak köszönhetően a falsíkok sejtelmesen a semmibe vesznek.



6. kép Plantahof Auditorium, Landquart, Svédország (2008-2010), Valerio Olgiati
fotó: Sz.G.



15 A felső vízszintes fölött szöget bezáró, oldalt pedig függőleges, egyenesekkel alkotott formából, különböző pályákon mozgatva származtatható alapegységek teres-tömeges változatai.

Ennek az elemi formának a szélső értékei a felső szár esetében a függőlegest, illetve a vízszintest közelíthetik meg, az oldalsó pedig a mozdulatlan függőleges, amelynek állapot-helyzete változatlan. Egyik határhelyzete a 05-ös jelű elemi formához tart, másika pedig, minőségét szintén megváltoztatva függőlegessé egyenesedik ki. Az elemi forma minden esetben tompaszöget zár be: a felső alkotó szögét a függőleges gravitációs tengelyhez viszonyítva érzékeljük.

Tömegességét tekintve az elemi formából származtatható alapegységek derékszög-höz közeli értékénél sarkosak, nyitottabb kapcsolat viszont lágyabb.

135° fölött teressége gyengül, s végül teljesen elvész; felületek átmenete viszont zökkenőmentesebb, nagyobb meredekség esetében már jellegtelenné teheti a függőlegeshez közeledő felső oldal, vagyis a forma ellaposodása. Nagy az építészeti jelentősége az ebből az elemi formából különböző pályán mozgatva származtatott alapegységeknek, mivel metszetük a fal és a magastető csatlakozását jellemzi. Az alábbiakban bemutatott óvodaépület (5. kép) magastetős kialakítása révén tartal-

mazza mind a 10-es és 15-ös jelű elemi formákat. A régi épületrész egymásra merőleges, eltérő tetőhajlású nyeregteretű épület. A bővítés következtében létrejövő „U” alakú alaprajzi forma megkívánja a szimmetriát és a tömegegyensúlyt. Az óvoda új épületrésze a funkciók kapcsolatai és szükséges alapterületei révén a meglévő utcára párhuzamos épületrésznél szélesebb épülettömeget eredményezett. A bővítmény egészét tekintve az alacsonyabb – az utca vonalára merőleges épületrész tetőidomaival megegyező – 33°-os tetőhajlás a fenti okból előnytelen megjelenést eredményezett volna, a forma lapossága jellegtelenné tette volna az új épületrészt. A magasabb tetőhajlás kiélezett, erőteljes megjelenést kölcsönöz az épületnek. Így az „L” alakban beforduló traktus nagyobb tetőhajlást kapott. A nyolc méteres fesztáv fölé helyezett tető – a magasabb 54°-os tetőhajlás – esetén túl nagy tetőfelületeket eredményezett volna. Ezt elkerülendő az utcafronti épületraktussal azonos hajlású tetőt, azzal azonos fesztávra helyeztem, a fennmaradó tetőfelület egy közel vízszintes felülvilágítót kapott. Az itt lévő tornaszoba egy tetőtérrel egybenyitott nagyobb légterű helyiség, mely újszerű belső térélményt nyújt használói számára. A fal és a tető csatlakozást tekintve a külső és a belső oldalon egyaránt a nagy tetőhajlás esetében lágyan fut a tetőgerinc felé.

Szintén magastetős kialakítású munka a horvátországi apartman épület. (Lásd: 62-85. old.) A terv alapkonceptióját a tágabb környezet ihlette. Az épület a hasonló léptékű, nyeregteretű, az ottani hagyományos kőházakhoz hasonló. Az új épület szomszédos épületek által szorosan körülhatárolt, emberi léptékből csak közelről szemlélhető. A 30°-os tető, egyszerű, szimmetrikus nyeregteretű. A fal és tetőfelületek egymás között sarkos átmenetet képeznek.

A két szint plusz tetőteres épület ezen csatlakozása emberi léptékből tekintve viszonylag magasan helyezkedik el. A meredek tetőhajlás az épület tömegéhez mért aránytalanul magasítaná. E terv esetében belső tér tekintetében szintén lényeges a felületek közti átmenet, viszont a 150 centiméteres térdfal kialakítással jól használható.

5. kép Dugonics utcai óvoda, Modellfotó, modell: V.A.



4. A FORMA KERESÉSE

SAJÁT ÉS KÖZÖS MUNKÁKON KERESZTÜL

A külső épületforma vagy a belső téralakítás akár a koncepció fő alkotóeleme lehet. Tervalkotás közben az épület formája folyamatos változtatásokon megy keresztül. A gyakorlatban a tervezés eltérő fázisaiban kerül elő.

Az építésben legelső alkalommal mindössze a forma jellege fogalmazódik meg miután ellátogat a tervezési helyszínre. A „hely szelleme” a tervezés megkezdésekor alapvető tényező. Foto dokumentáció készítésével ezen érzések a későbbiekben előhívhatók, mely a környezet analízisakor szintén segítséget nyújt. A fent már korábban leírt vizsgálatok legtöbb esetben csak gondolati szinten maradnak, az intelligens építész magában végigfuttatja mindazon tényezőket, amik az adott helyen befolyásolók lehetnek. A mesterséges- és táji környezethez való illeszkedés talán a legmeghatározóbb része a forma-képzésnek. Emellett alkalmazkodni kell az adott körülményekhez, a helyi előírásokhoz. A program ismeretében már megfogalmazódhatnak az épület tömegarányai, alaprajzi kiterjedése, szintszáma, tetőalakja. Az ezt követő funkcionális elrendezés, sematikus alaprajzok és metszetek további pontosításokat tesznek lehetővé. Talán ebben a tervfázisban jön létre a legátfogóbb formai átgondolás.

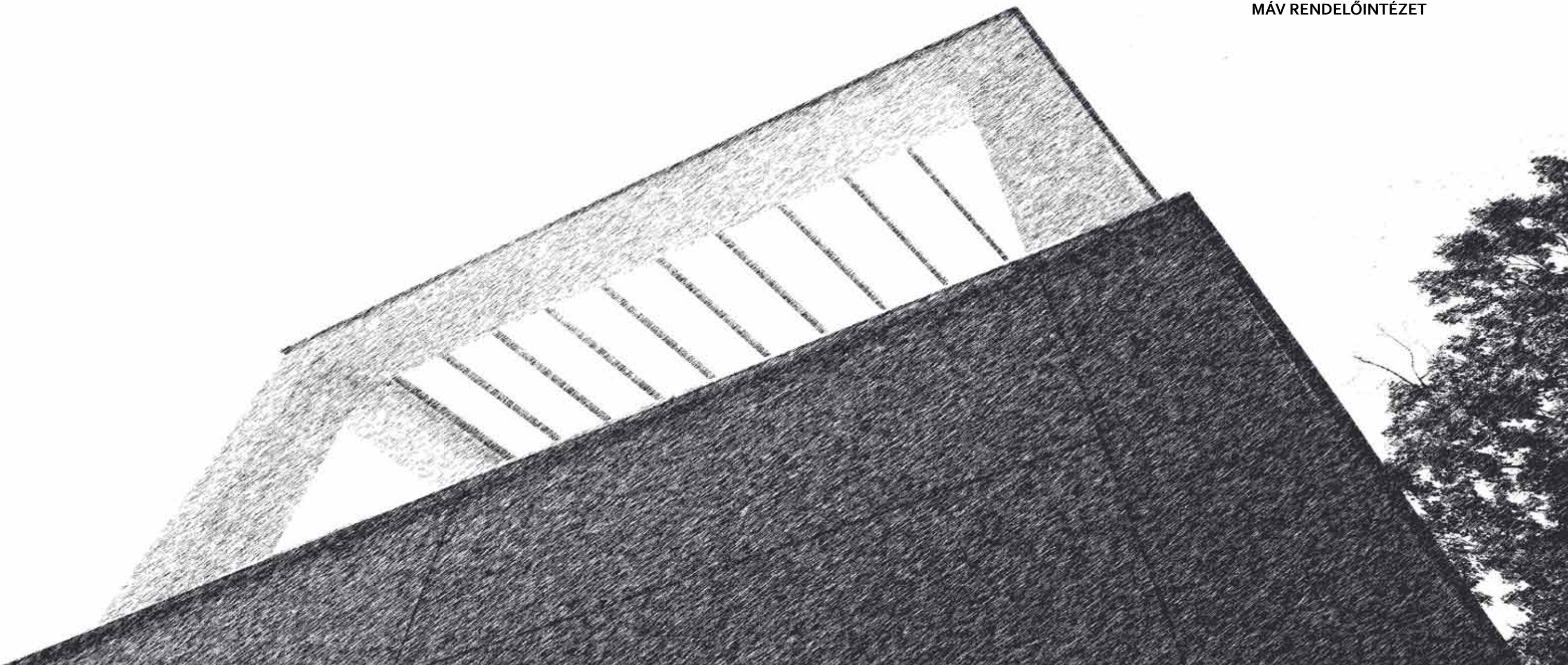
A számítógéppel történő tervezés fejlődése lehetővé tette, hogy az építész viszonylag gyorsan maga elé láthassa az épp formálódó terv számos változatát.

Felváltja a modellezés költséges és időigényes folyamatát. Számomra segítséget nyújtott mind az eddigi munkáim során, hiszen legtöbbször a termelés felé hajtott építész számára az időhiány kevés lehetőséget hagy az áttekintésére. A mai magas szintű látványtervek, fotomontázsok a meggyőzés fontos eszközei a megbízó és a hatóság felé.

A szerkezettervezést követően az anyaghasználat, funkciókhoz kötődően az nyílászáró kiosztás, majd az egyéb részletek megtervezése ismét finomítást igényel a formaképzésben. Ezen tényezők erősítetik az épület formai megjelenéseit. Hiszen akár egy anyag vagy annak a struktúrája, akár az nyílászáró kiosztás vagy azok tagoltsága szorosan összefügg a forma-képzéssel.

A formaalkotás folyamata tehát végigkísérhető a terv alap gondolatától egészen a végső részletek kialakításáig. A kezdeti elképzelésekre viszont mindig érdemes a tervezés során visszatekinteni, hisz így az alap gondolat nem vész el. A terv kidolgozása közben folyamatos változtatásokon esik át és tovább finomul. A három alább ismertetett munkámban ezen folyamatláncolat játszódott le, míg az épület elérte végleges formáját.

MÁV RENDELŐINTÉZET



4.1. MÁV RENDELŐINTÉZET PÉCS, HEIM PÁL UTCA



Helyszínrajz

A városi környezet építészeti minősége alapvető a város vonzerejének megtartásában. A történelmi városrészek általában a fejlődésük korszakára jellemző építészeti stílussal és formavilággal épültek ki. Mivel a homlokzatok fejezik ki elsősorban e korszakok megőrzésre érdemes értékeit, alapvető követelmény, hogy a funkcionális átalakítások, a homlokzati felújítások és a hozzáépítések során a stílus, az illeszkedés, az arányrendszer, a forma és színvilág építészeti szempontjai kiemelt hangsúlyt kapjanak.

*„ A város karakterét meg kell őrizni. A tervezés egyik fontos funkciója megtalálni azokat az eszközöket, amivel biztosítani lehet város történelmi fejlődésének folyamatosságát, egyben egyediségét, karakterét őrző adottságok fennmaradását és megújulását.”
(Meggyesi Tamás., 2006.)*

Alapvető elv az építészeti vagy városképileg értékes homlokzatok megóvása, illetve a kevésbé értékes homlokzatok építészeti értékének növelése. A városkép szempontjából természetesen az utcai homlokzatoknak van alapvető jelentősége, de gyakran képviselnek az udvari homlokzatok is építészeti jelentős értéket.

Helyszín

Pécsen a vasút létesítésével és főpályaudvar felvételi épületének megépültével vált szükségessé a csatlakozó külvárosi területek beépítése a történelmi belváros előterében. Így jött létre az Indóház tér és az észak felé nyitott sugárút az Indóház utca, a mai Szabadság út 100 évvel ezelőtt. A Szabadság út platán fasorával, végpontján a Zsolnay szoborral, az utat kísérő zömében földszintes, kisvárosias beépítésével, az itt létesült XX. sz. eleji villanegyed faverandás, tornyos romantikus épületegyüttesével, a református templommal értékes városképet nyújt. Az utat keresztezi a Heim Pál u. magasságában egy fontos Kelet-Nyugati gyalogtengely a Köztársaság tér és a Móricz Zsigmond tér között. Itt épült fel a MÁV rendelőintézet új épületszárnya.

Építészeti program

A rendelőintézet műemléki épülete, a földszinten gyógyszerházzal és hozzá tartozó helyiségekkel, valamint az emeleten új rendelővel és terasztetővel bővült. A terv első változatát a Tervtanács elutasította, mely szerint az új épületszárny nem különül el megfelelően a műemléki épülettől. A Műemléki hivatal is elfogadta a már általam készített tervvázlatokat, mely a tervezett alaprajzi elrendezést megtartva, új homlokzati és tömegkaraktert kapott.

Funkció

Az átalakítás során is célszerű arra törekedni, hogy az épület minél nyitottabb legyen a további jövőbeli átalakításokra. A rendelőintézet műemléki épületén csak külső tartozás illetve annak bővítése történt. Az új szárny jövőben történő korszerűsítésének lehetősége alapvetően függ a szerkezeti rendszerétől, hogy a szerkezeti rendszer mennyire nyitott, mennyire tudja befogadni a változásokat. A pillérvázis teherhordó szerkezet, szinte korlátlan lehetőségeket biztosít a belső átalakítások számára. Az európai gyakorlatban egyre gyakrabban alkalmazzák a „nyitott építés” (open building) koncepcióját, amely magában foglalja, hogy nyílt építési rendszerekre támaszkodik, továbbá funkcióban, alaprajzi elrendezésben is nyitott, flexibilis.

Déli homlokzat fotó: Sz.E.



Az illeszkedés kérdése

Az illeszkedés kérdését figyelembe kell venni a koncepció és az új funkció kialakításánál, az épület léptékénél és tömegformálásánál – különösen, ha a hozzákapcsolt épülettömeg eltér a meglévő épület tömegétől, magasságától, szintszámától –, az arányrendszerénél, a stílusánál, az anyaghasználatánál, és egyéb részletek tervezésénél. A felújítás során is törekedni kell arra, hogy az épületek a környezettel harmóniában legyenek. A rendelőintézet új épületrészének építészeti megfogalmazásánál, a homlokzatok átalakításánál fontos cél volt az aktuális építészeti korszellem megjelenítése, melyet a Műemléki Hivatal az első tervváltozatnál jogosan kifogásolt. Természetesen a műemléki homlokzatoknál a megóvás a cél, itt nem kérdés az aktuális építészeti korszellem megjelenítése. Az épület külső megjelenése szándékosan ellenpontozza a műemléki épület háttérét, vállalva ezzel utólagos mai jellegét. Ez a megjelenésbeli különbségből keletkező feszültség domborítja ki az épület lényegét.

Arányrendszer, forma és színvilág

A történelmi épületek, stílusok alapvetően törekedtek a helyes – emberrel is harmonizáló – arányok megtalálására, ami a homlokzat fő tagolási arányaitól kezdve a nyílászárók kiosztásán keresztül minden részletig kiterjedt. Számos korábbi történelmi stílus használta a különböző arány-metszések szabályait, mivel az emberi test (illetve számos állat, illetve növény teste) is alapvetően ilyen arányok szerint épül fel, így az ilyen arányú épülettel harmonizál.

Az arány-metszés szabályait természetesen ma is „korszerű” alkalmazni, de csak olyan környezetben, ami egyébként is harmonikus. A helyes arányok mellett kell kialakítani az épületek kiegyensúlyozott, tiszta és egészséges formavilágát, amely mind esztétikai, mind környezetpszichológiai szempontból kedvező környezet kialakulását eredményezi.

A tervezett alaprajzi elrendezést megtartva, a régi épület belső szintjeihez igazodva kellett megalkotni a bővítést. Tehát mind a magassági mind az alaprajzi paraméterek kötöttek voltak. A műemléki épületrész „T” alaprajzú, hozzá nyugati oldalról kapcsolódik a bővítmény. A déli – Heim Pál utcai – homlokzat a kerítés vonalában, a műemléki épület utcafronti homlokzatától hátrább húzva épült. Ezáltal a régi és az új eltérő épülettömeg előnyösebben illeszkedik a régihez, külön egységként kezelhető. Az északi- és a nyugati homlokzaton jelentősebbnek hat a változás.

A műemléki épület három szint plusz tetőtér beépítése a korábbi alaprajzi paramétereivel magas épülettömeget eredményezett. Az új hozzáépítéssel – mely leginkább az udvar felől érvényesül – horizontálisan megnyúlik az épület, kellemesebb emberi léptékhez igazodó magasságot eredményezve. Az emeleten nem volt szükség a teljes alapterület beépítésére, így kialakítható volt egy tetőterasz a betegek kültéri várakozásának céljára, melyre az udvar nem adott lehetőséget. Ez a homlokzati visszahúzás előnyös az épülettömeg szempontjából is, alacsony homlokzata nem kelt nyomasztó hatást.

A régi nyugati homlokzat több szint magas, üres homlokzatán mindössze három kisebb ablak volt. Építészeti előnyösebb megjelenést kapott az alacsonyabb és az északi terasz által tagolt homlokzatfelület révén. Ugyanez a tagoltság érvényesül az északi oldalról is. Emellett viszont a nyugati homlokzat a tetőterasz felől csonka képet mutat, szükség volt egy kiegészítő elemre. Az árnyékoló keretszerkezet mindkét irányból tekintve formálja az épület tömegét. Pozitív sarkot hoz létre a negatív helyett.

A szükséges nyílászárók elhelyezése és formája szintén átalakult. A műemlék magas parapetű ablakai mellett az új épületrészen az alacsony ablakmagasság belátást enged az embereknek gyógyszertárba és az új előtérbe, ahonnan a korábban az épülethez kapcsolt lift is megközelíthető. Az utcafronton a gyógyszertári laborok funkcióból eredően maradt a magasabb ablakkiosztás.

Főbejárat fotó: Sz.E.



Az arányok és formák hangsúlyozásában, megfelelő érvényesülésében a színeknek is jelentős szerepük van. Egyre többen mernek színeket használni az épületekben, a színek kompozíciós elemmé válnak nem csupán díszítenek. A színek megválasztásában szintén harmóniára kell törekedni, ugyanakkor figyelembe kell venni az épület funkcióját, az egyes színek jelentését és az emberre gyakorolt pszichológiai hatását. Pécs Megyei Jogú Város 2008-ban készített Vizuális Arculatának Konceptiótervet. A később Pécs egyes kiemelt területeire is alkalmazott (világörökségi körzet), konceptióterv egyetlen szegmensét emeli ki a városképi arculatnak: a színdinamikai tervezést, ezzel kapcsolatban városrészekre lebontott részletes ajánlásokat tesz. A konceptió a térség számára egy okkersárga, egy melegzöld és egy hidegzöld színskálát javasol. A skálák közül a legkisebb világosság intervallumok a sárga színek, a legnagyobbak a hideg zöldek között vannak. A semleges színek gyakran háttérként szolgálnak. Emiatt szükség van mellettük egy erősebb színre is, de egyes esetekben önmagukban is elégnék bizonyulnak. A szürke is egy semleges szín, amely lehet konzervatív és formális vagy akár modern is. Gyakran használják ezt a színt, mert a formalitás és a szakmaiság nagyon fontos szempont lehet. A szürke jó párosítható a sárga színekkel. A narancssárga egy nagyon energikus és meleg szín. A névadó gyümölcse a narancs miatt egészségességre és vitalitásra gondolunk. Magára vonzza a tekintetet, a pirosnál barátságosabb és hívogatóbb szín.

Ezen tényezők hozzájárultak és megerősítették a homlokzat színválasztását. A műemléki épület halványsárga színezetet kapott. A bővített épületrész szürke raszteres felhelyezett táblás burkolata mellett a gyógyszertári dolgozók és a betegek számára kialakított, üvegtetővel fedett bejáratokat hangsúlyosan kiemeli az eltérő színű narancssárga burkolat.

Gazdasági bejárat fotó: Sz.E.



Anyagválasztás

Az anyagok már a tervezés időszakában fontos szerepet játszanak, akár – mint jelen esetben is – a koncepció fő eleme is lehet. Többnyire egy vagy kétféle anyag használata sokkal jobban erősíti az épület alapgondolatát, szemben sokféle anyag egyidejű megjelenésével.

Az elmúlt években Magyarországon is egyre közkedveltebbé váltak a szálcement burkolatok, alkalmazásuk nem csupán esztétikai, hanem ellenálló képessége, élettartama is hosszú. A kültéri burkolatok, szerelt átszellőztetett homlokzatként való alkalmazása épületfizikai szempontból is előnyös. Legfőképpen viszont az aktuális korszellem tükrözése céljából esett rá a választásom. Emellett a raszteres burkolatkiosztás jól illik a bővített épületrész formavilágához.

Déli homlokzat részlet fotó: Sz.E.



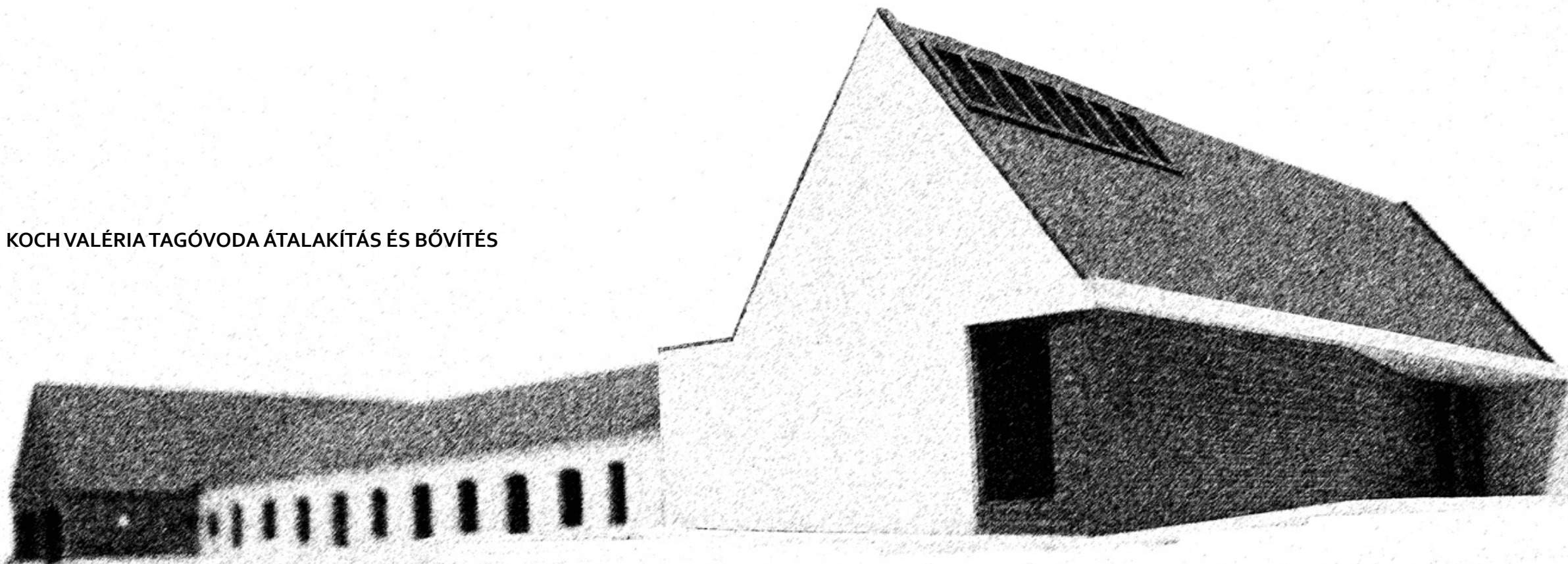
TÉZIS I.: Pályatársaimmal együtt egy olyan modern, funkcionalista építészeti környezetbe születettünk, ahol emlékeink a szerkezetelvű építészeti felfogáshoz kötődnek, a tudatunk mélyén gyökerező archetipikus formák közé beépült a 20. századi építészet eszköztára is. Nem kerülhetjük meg sem a funkciót, sem a létrehozására alkalmas szerkezeteket és anyagokat. Logikus, hogy megkeressük a szerkezeti logika útját és annak esztétikus kifejtési lehetőségeit. Ezzel együtt az ipar kínálta eszközöket egy jelenkori építész magától értetődően alkalmazza. Jó fél évszázadon át sokan abban hittek, hogy az ipar és az építészet találkozási pontja a nagyszériás nagyüzemi előregyártás és az egyforma végtermék tömeges előállítása. Mostanra belátható, tévedés volt ebben hinni, viszont az ipari háttérre támaszkodva törekedni kell az egyéni alkotás és önkifejezés létrehozására.

„Gyorsan változó világunkban még nem ülepedett le a korra jellemző jelképek rendszere, de akármiféle jelképekben és kifejezési módokban gondolkodunk, azok a korszak technikai színvonalát tükrözhetik, egyfelől azért, mert a kor műszaki adottságai nem megkerülhetők; másfelől azért, mert az építetők, ma már csak a műszaki színvonallal kifejezett minőséggel tudnak reprezentálni. Végeredményben a legkorszerűbb szerkezetek és a már ismert és még jelentéssel bíró formák házasságából születik a kortárs építészet.” (Déry Attila, 2002.)

Nyugati homlokzat fotó: Sz.E.



KOCH VALÉRIA TAGÓVODA ÁTALAKÍTÁS ÉS BŐVÍTÉS



4.2. KOCH VALÉRIA TAGÓVODA ÁTALAKÍTÁS ÉS BŐVÍTÉS PÉCS, DUGONICS UTCA

Nem kell külföldön messzire mennünk – például Zágrábba – ahhoz, hogy magas színvonalon működő, korszerű nevelő-intézményeket találjunk. Itt hamar felismerték, hogy a kulturált környezet nevelő hatása jelentős szerepű az nevelési-oktatási intézmények esetében. Magyarországon egy-két újjépítésű óvodaépület már magasabb színvonalat képvisel, viszont szükség lenne a ma használatban lévők felújítása, korszerűsítése és lehetőség szerint kapacitásának növelése is, hiszen az egész országban nagyon kevés a rendelkezésre álló óvodák befogadóképessége. Magyarországon a 3–6 éves gyerekek 92 százaléka óvodás, ami nemzetközi összehasonlításban egészen kiváló arány, ugyanakkor bár évente közel tízezerrel csökken a jelentkezők száma, helyhiány miatt körülbelül ötezer kisgyereket minden évben elutasítanak az óvodák. A jövőben pedig kötelezővé kívánják tenni a 3 éves kor feletti gyermekek óvodaköteleességét. Az intézmények fejlesztése ma hazánkban leginkább a felsőoktatási létesítményeknél jön létre.

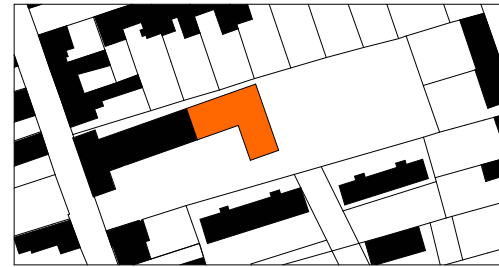
Helyidentitás

A környezetpszichológia, mint formálódó új tudományág vizsgálatai és kutatási eredményei által kezd egyértelművé válni, hogy a helyek, és azok fizikai tulajdonságai részt vesznek személyes identitásunk alakításában. Szubjektív érzéseinket nem csak másokkal való kapcsolataink határozzák meg, hanem fizikai környezetünkhöz való viszonyaink is. Az ún. helyidentitás fogalma alatt azonban a környezetpszichológusok nem csupán bizonyos helyekhez való érzelmi kötődés mindenki által ismert érzését értik, hanem annál jóval összetettebb jelenség megragadására használják. A helyidentitásban nagy szerepe van a társadalmi normáknak, emlékeknek, értékeknek, de beletartozik például a fizikai környezet tudat alatti funkciókra gyakorolt hatásainak összessége is, ami által részt vesz az ember aktuális pszichológiai jólétének meghatározásában.

A helyidentitás kialakulásának legfontosabb terepe a lakás és annak tágabb környezete. A környék, vagy angolszász terminológiával élve „szomszédság” nem csak szociális szempontból fontos, fizikai megjelenésének is szerepe van a helyidentitás kialakulásában. (Dúll Andrea, 2009)

Utcakép fotó: Sz.E.





Helyszínrajz

Helyszín

A városi térképeken Budai külvárosként jelölt terület nagy kiterjedésű térség, amely egymástól lényegesen eltérő városkaraktereket tartalmaz: a Havihegyet, a Tettyét, a Zsolnay- negyedet, a Ledinát, valamint a városközpont keleti kiterjeszkedésére kijelölt területet, amely az EKF-program nagyprojektjeinek helyszíne. A Budai külvárost ma nem tekintjük külvárosnak, hanem homogén megjelenésű kertváros karakterű, családirházas lakóövezetnek. A Dugonics utca és környéke intenzívebb beépítésű, jellemzően zárt soros, földszintes illetve egyemeletes lakóépületekkel. Magában álló domb-jellege miatt megjelenése eléggé domináns, jelentős azért is, mert háttérét képezi a Zsolnay-negyednek. Az utca meredeken lejt, melyre merőleges az óvoda telke. Beépítési módja zárt sorú, ezáltal nincsenek fák, zöldek a szűk utcán. Ezért is tűnik ki a kopár környezetéből az óvoda, ahol az utcai épületrész nem a teljes telekszélességben épült, hanem egy épített kerítéssel felel meg a zárt sorúságnak. A kerítésen átlógó lombkorona az egyetlen élő – az utca lelke – a sivár környezetben. Többek közt ezek a fák és bokrok, valamint a természetes anyaghasználat teszi barátságossá és kellemes hangulatúvá az óvodát.

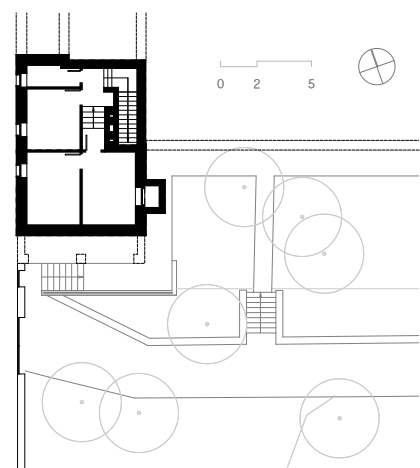
A környezeti egyensúly éppen olyan része a kisgyermek fejlődésének, mint a lelki tényezők. A gyermek érdeklődése során tapasztalatokat szerez a környezet formái, téri viszonyairól. A felfedezései során pozitív érzelmi kötődés alakul a természethez, az emberi alkotásokhoz, tanulja azok védelmét, az értékek megőrzését. A kulturált környezet tehát jelentős szerepű az nevelési intézmények esetében mivel főként gyermekkorban formálódik esztétikai ízlésük.

Nem mindegy, tehát hogy milyen környezetben nevelkedünk. Kifejlődik-e bennünk a kulturált környezet szeretete és igénye. Nagymértékben befolyásolja a gyermek ehhez szükséges igényét, hogy miképpen biztosítjuk számukra a megfelelő környezetet és eszközöket.

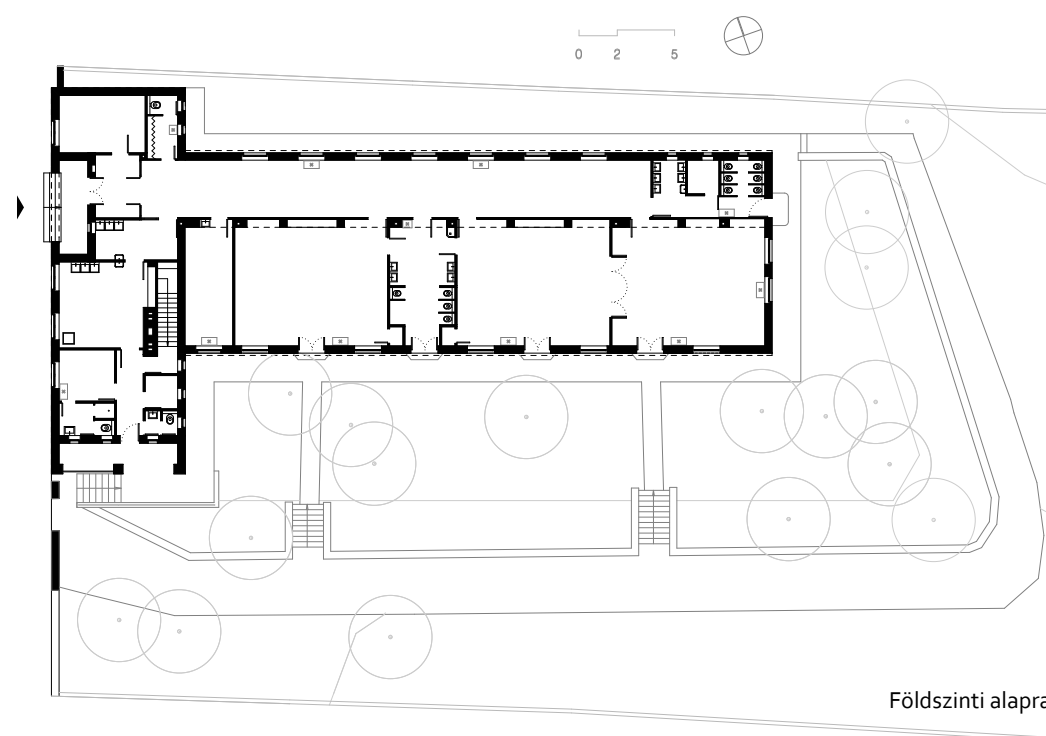
Utcakép fotó: Sz.E.



Ablak részlet fotó: Sz.E.



Pincszinti alaprajz



Földszinti alaprajz

Az óvodaépület története

A Koch Valéria Tagóvoda két tannyelvű német nemzetiségi intézményt 58 éve hozták létre a Tiborc utcai Iskolaközpont részeként. A 75 főre tervezett óvoda 1954-ben épült, ezt követően az épület csak kisebb tatarozási munkákon esett át, így rendkívül időszerű annak korszerűsítése is.

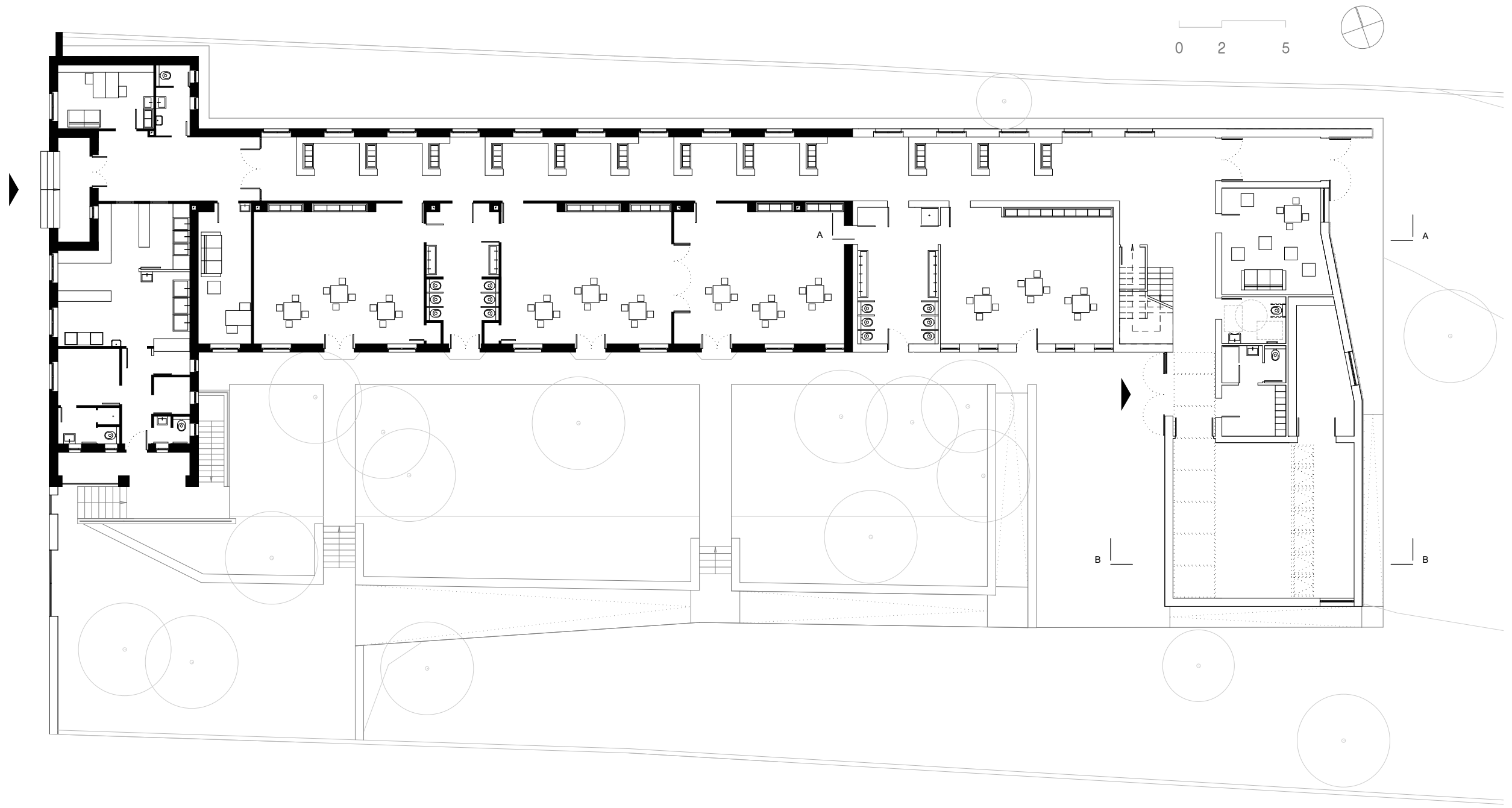
Az épületet *Szigetvári János* (1929 – 2000) Ybl-díjas okleveles építész mérnök, okleveles városépítész, okleveles műemlékvédelmi szakmérnök, és címzetes főiskolai tanár tervezte. Szerinte az országban állnak épületei, de a legtöbb Pécsen és Baranyában látható. A Pécsi Tervező Vállalatnál a legkülönbözőbb tervezési munkákkal bízták meg. Ezek közül a Dugonics utcai óvoda

volt az első önálló munkája. Pécsen a 70-es években munkatársaival a műemlék jellegű épületeket korszerűsítésével foglalkozott. Ez a közeljövőben megvalósuló feladat várt rám az óvodaépület felújítási és bővítési munkáinak megtervezésekor. Az épület ugyan nem műemlék, de méltán védetté nyilvánítható karakteres és jó léptékű.

Az óvodaépület jelenlegi állapota

Az intézményi tulajdonos a magyarországi Német Önkormányzat, ismertették a rendelkezésükre álló pénzüsszeget, a bővítés tartalmát, illetve a meglévő épületre vonatkozóan a felújítás és korszerűsítési elképzeléseiket. A költségvetés szűk volt. Nagy költséget jelent a fűtési- és gépészeti rendszer átalakítása, így törekedni kellett a viszonylag egyszerű épületkialakításra. A felújítás igénye több szempontból is érthető elvárás. Egyrészt az épület leromlott állapota miatt, másrészt a mára megváltozott funkcionális szükségletek, a megnövekedett létszám valamint a mai komfort igényeknek kell megfelelni.

Az óvodaépület máig *Szigetvári János* eredeti terveinek megfelelő képét őrzi. Szerencsére az építész előrelátóan gondolkodott az épület öregedését illetően. Közel 60 év telt el az építés óta és mindössze a tetőcserepek cseréjére és festési munkák lennének szükségesek az épület eredeti állapotának bemutatásához. A külső hőszigetelés, a nyílászárók cseréje, a fűtés korszerűsítése, és a konyha belső átalakítása nem befolyásolja nagy mértékben a régi épület belső vagy külső változásait.



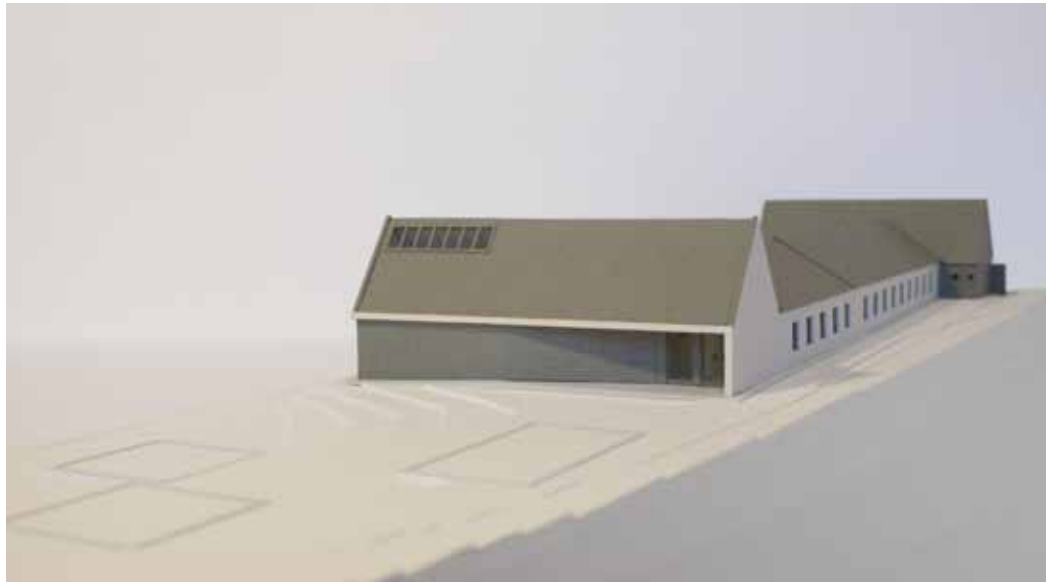
Tervezett földszinti alaprajz

A tervezés során funkcionális rendszer csak kis mértékben szorult változtatásra, mindössze a szélfogó szűkössége és a közlekedőfolyosóra nyíló ajtó felügyelete volt alapvetően kifogásolható. Ezek mellett az udvarra nyíló hátsó kijárat – melyet nyilvánvalóan az óvodások kinti-benti cipőinek váltása miatt – került az építész által nem várt mértékű használatra. Az eredeti elképzelés szerint az udvar csoportszobákból közvetlenül megközelíthető.

Funkcionális leírás

A telek a környezetében lévő többi telekhez képest jóval nagyobb, 3800 m² területű, hosszúkás formájú. Az első problémát a környező telkekkel azonos szabályozási terv jelentette, mely szerint a telken lévő épület, az utcára merőlegesen nézve maximum 30 méter hosszú lehet. Viszont a meglévő épület már most meghaladta ezt a méretet, így csak egy jóval kedvezőtlenebb kialakítású bővítés jöhetett volna szóba, a meglévő hatalmas fák kivágásával, a meglévő épülettől eltérő, rosszul kapcsolódó és nem utolsó sorban kedvezőtlen benapozású terek jöttek volna létre.

Keleti játszóudvar felőli homlokzat, modell: V.A.



A szabályozási terv módosításával várhatóan egy hosszú procedúra elé lehetett nézni. Szerencsére nemcsak a megbízó, de jelen esetben a város is érdekelt a projekt létrejöttében. Pécsen, szintén nagyon kevés a rendelkezésre álló óvodák befogadóképessége. Ezen oknál fogva a város polgármestere támogatója volt a projektnek. A város főépítésze és a városi Tervtanács előtt bemutatott tervvázlatok meggyőzték a tagokat, így a helyi Tervtanács elfogadta a szabályozási tervtől eltérően, de jobb kialakításra lehetőséget adó tervet.

A meglévő épület, utca felőli bejárata egy szűk előtérbe nyílik, amely folytatása egy széles öltöző-folyosó, erre van felfűzve a három csoportszoba, egymástól hozzájuk tartozó vizesblokkal elválasztva. Szintén az előtérből nyílik a nevelői szoba és iroda helyiségei, valamint a konyha. Feladat volt ezen épületrész tetőfelújítása, nyílászáró cseréje, fűtésrendszerének korszerűsítése valamint a konyha átalakítása a mostani ÁNTSZ szabályzatnak megfelelően.

Öltöző-folyosó, látványkép: G.P.A.





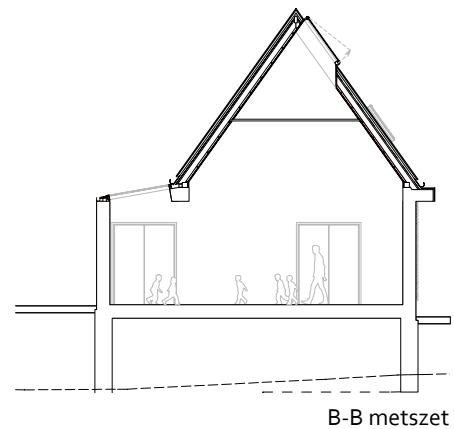
Belső udvar, akadálymentes megközelítés, modell: V.A.

A jövőben az előtér a belső ajtó áthelyezésével megnövekszik. Az alagsorba vezető belső lépcső megszüntetésével megnőtt a konyha alapterülete is, az alagsor korábban ki nem használt helyiségei egy külső lépcsőről közelíthetők meg, melyeket tárolóként kívántak kihasználni. Az új épületszárny egy csoportszobával, fejlesztőszobával, tornaszobával és hozzá tartozó helyiségekkel bővül oly módon, hogy a meglévő épülettel össze legyen kapcsolva és a dolgozók kérésére belső szintkülönbségek nélküli kialakítva. A teleklejtésből adódóan a bővítmenyt feltöltésre kellett tervezni.

Az öltöző-folyosó az új akadálymentes bejárat felől egy arra merőleges folyosóról is megközelíthető. Itt helyezkedik el az új fejlesztő szoba, az akadálymentes mosdó, a nevelői öltöző zuhanyzóval, valamint a 63 m²-es tornaszoba szertárral. A tetőtérbe egy akadálymentes lépcső vezet fel. Itt helyeztem el a kazánhelyiséget, a maradék terület pedig tároló helyiségre szolgál, ugyanakkor lehetőséget biztosít egy esetleges későbbi bővítésre. Egyeztetés alkalmával felmerült további fejlesztő- és terápiás foglalkozások jövőbeni igénye.

Tornaszoba, látványkép: G.P.A.





Környezetpszichológiai kutatások is igazolják, hogy a magasabb tér mozgásra készíti az embert. „A belterek magassága is fontos ambiens tényező. A kutatások szerint az alacsony mennyezet inkább a csendesebb, míg a magasabb inkább az aktívabb játékokra bátorít.” (Dúll Andrea, 2009.) Ennek okán a tornaszoba a tetőtérrel egybenyitott nagyobb légterű helyiség, mely üvegtetővel és felülvilágítóval kialakított. Mindössze egy ablak nyílik az udvar felé. Az újszerű belső térélmény várhatólag kedvező hatásokkal lesz használói számára.

Az épület akadálymentes bejárata az oldal-kert felől végighúzódozó rámpán keresztül közelíthető meg. E bejárat felől, a tornaszoba mellett egy nagyobb méretű burkolt felület is készül, ahol jó időben tornaórákat és rendezvényeket tudnak tartani. A most lemezzel burkolt utcafronti kapuk zártságot sugallnak, a főbejárat rácsozata lélektelen, „börtönszerű” megjelenését kölcsönöz az épületnek. A kapuk függőleges pálcás átalakítását-, a rácsok új, filigránabb kialakítását javasoltam.

Tömegalakítás, anyaghasználat, szín

A kívánt funkciók egymás mellé sorolásával egy túl hosszú épület jött volna létre, ezt elkerülve a meglévővel azonos tömegű, annak egy mai, újszerű megfogalmazása volt a cél. Így a bővítmény „L” alakban záródik. Az új csoportszoba a meglévők mellett, azokkal azonos méretű, mely szintén egy vizesblokkal van ellátva. Az öltöző-folyosón lévő régi vizesblokk elbontásával, azt meghosszabbítva, új, szélesebb kijárat nyílik a játszóudvar felé. A hátsó udvar felől, az épülettömegből visszahúzott külső fedett előtér alakul ki, mely új erősebb kapcsolatot teremt a hátsó udvarral. Erre a homlokzatra keményfa burkolatot terveztem. A többi homlokzatfelület vakolatot kap.

A város arculati koncepció a terület számára egy családi hangulatú sárga és két zöld színekből álló skálát javasol. Az óvoda régi szárnyának utca felőli traktusa terméskő, a másik épületrésze vörös színű vakolt felület, mely meleget kölcsönöz és jól illik a világos kő ablakkeretekhez. A bővítmény színe még nem meghatározott, valószínűség szerint a régivel azonos színt kap, ahogy a tetőhéjazat is. A régi-új épületrész színeinek éles elválása nem szerencsés, mindössze a kétféle ablaktípus egymás mellé sorolása kellő átmenet a két rész között.

Játszóudvar felőli bejárat, látványkép: G.P.A.



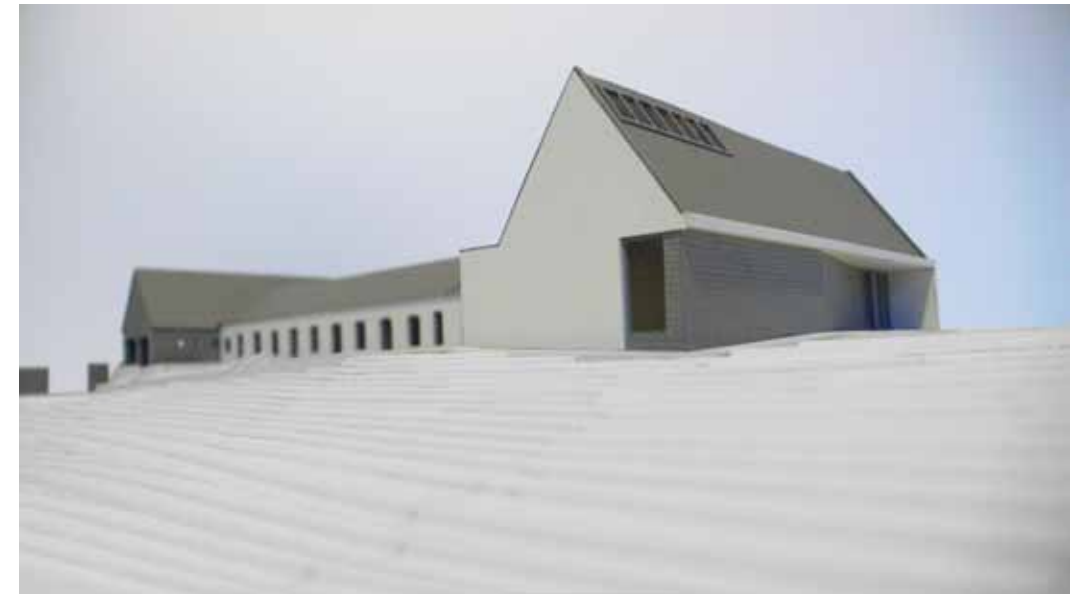
TÉZIS II.: A tervezés során nem választom külön az épület belső és a külső megjelenését. Az épület homlokzatával sokan az építészeti irányt azonosítják, viszont annak létrejöttét, a helyzet, a funkció, a szerkezet eredményezi. A homlokzat az épület lényegét vetíti ki, és nem mint díszítés létezik.

Az óvoda utcai homlokzatának felújítása építészetileg nem jelent változást, a belső udvari homlokzatot viszont a bővítés következtében gyökeresen átalakítja. A tervet a helyi Tervtanács jól fogadta. Kisebbségi változtatásokat javasolt. Elfogadta a tervezett bővítést és átalakítást, mely szerint az új hozzáépítés tömegével jól illeszkedik a meglévőhöz. Formavilága korunk építészetét tükrözi, ezáltal finoman, de egyértelműen elválnak a régitől. Egészséges formavilága, mind esztétikai, mind környezetpszichológiai szempontból kedvező környezet kialakulását eredményezi.



*„Úgy gondolom, nagyon fontos, hogy olyan tiszta koncepcióval tudjuk környezetünket megalkotni, mely a különböző korok harmonikus egymásba fonódásában új réteget képvisel. Még fontosabbnak tűnik azonban az öröm, ha ebben az új környezetben látjuk az embereken, hogy jól érzik magukat.”
(Maruša Zorec, 2002.)*

Modellfotó, modell: V.A.





NÉGY APARTMANOS ÜDÜLŐÉPÜLET



4.3. NÉGY APARTMANOS ÜDÜLŐÉPÜLET SRIMA, HORVÁTORSZÁG



Helyszínrajz

Dalmáciában, a turizmus számára felhasznált épületállomány közt még csak nyomokban található meg az az építészeti minőség, ami az ország többi részén tapasztalható. Itt – csakúgy, mint hazánkban – az építészeti örökség megóvása mellett, a kortárs építészet felelőssége jelentős. A történelmi városrészek és a kisebb faluk műemléki- és helyi építészeti értéket képviselő épületei nagyrészt a délszláv háború után is fennmaradtak, így a térség képes megőrizni régebbi, a turisták által vonzó építészeti arculatát. A régi épületek megóvása mellett az újonnan tervezettekénél az egyes elemek – anyagok és formavilág: tömeg, arányok, részletek stb. – átvételével segíthető ezen esztétikai vonzóerő megtartása illetve helyreállítása. Minden esetben az adott település, településrész egyedi sajátosságait figyelembe véve kell eljárni, ahhoz, hogy jó, szervesen illeszkedő megoldást hozzunk létre.

„Egyfelől a modern embert kettészakítja a sebesség és a fogyasztás, melyek gyakorlatilag nem engedik számára, hogy akár egy percre is megálljon.(...) Másfelől még gyakrabban keressük a békét és a lehetőséget, hogy egyszerű környezetben pihenhessünk, ahol az építészet még mindig a klasszikus értelemben tapasztalható meg, a kontextus és az archetípusok által. Meggyőződésem, hogy a ma emberének és holnap emberének is, mindig hiányozni fog a természet, a fény és általában az anyagi környezet. A globalizáció tény, amit nem tudunk kikerülni, de ez nem mentesít az alól, hogy jó építészetet műveljünk.” (Maruša Zorec, 2002.)

Szomszédos település fotó: V.A.

Helyszín bemutatása

Srima, Horvátország tengerpartján *Sibeniktől* 11 km-re, közvetlenül *Vodice* mellett fekszik. Tengerpartja délkeleti fekvésű, melyet rengeteg kisebb sziget vesz körül. Az apróbb szigeteken a máig érintetlen halászfaluk lenyűgöző látványt adnak. Egységes képét az egyszerű geometriájú, sok esetben zárt sorú beépítés és az azonos anyaghasználat adja.

Az üdülőfalu mára már közel sem mutat ilyen egységes arculatot. A több mint tíz éves délszláv háború után – csakúgy, mint

a többi tengerparti település – robbanásszerű fejlődésen esett át. Az ezt követő alacsony telekárak mellett az építésügyi szabályozás hiányában a térség építészeti képe jelentősen eltorzult. Mindezért az alacsony minőségű tervezői- és kivitelezői munkák is okolhatók. Ezen térségben mindössze két-három éve készült el a helyi építésügyi szabályozás, viszont tapasztalhatóan a hivatalok korrump rendszere még mindig lehetőséget ad az előírások áthágására.

A tervezett nyaraló épület telkét egy teleksor - mindössze 50 m – választja el a tengerparti sétánytól. A telek mindössze 400 m² alapterületű, ez a minimálisan kialakítható telekméret a szabályozás szerint, ami a tengerparti telek kettéosztásával alakult ki. Délnyugatról egy a volt telektulajdonos családi háza áll. A telket északkeletről és északnyugatról utca, délkeletről pedig egy nemrégiben épült többszintes üdülőépület határolja.

Tervezési helyszín, fotó: V.A.



Megbízók

A telek kis mérete ellenére négy magyar családnak, közülük többeknek volt már tengerparti nyaralója, de ezeket vagy a telek nagyságából adódó karbantartási tevékenységek, vagy a telek városközponttól való nagyobb távolsága tette hátrányossá. Mindezen problémák, egy másik kisebb, és jobb infrastrukturális helyzetben lévő telek előnyeivel nehezen versenyezhetnek. A Dél-Magyarországtól is legalább 6-7 órás autóútra lévő, társas tulajdonú, kisebb időráfordítással karbantartható nyaraló építése előnyösebb döntésnek látszik a megbízók részéről. A céljuk nem kiadásból származó haszonszerzés, sokkal inkább a kényelem, a jó funkcionális elrendezés és esztétikus, korszerű kialakítás volt. A tervezés elején a megbízóknak számos személyes igénye felmerült a saját üdülőrésze iránt. A közös konzultációk során hamar kiderült, hogy minden igényt hiánytalanul nem lehet teljesíteni. Ami korábban hátrányként jelentkezett, később előnnyé fordult. A megbízók meggyőzőhetőségét egyszerűbbé tette a telek kis mérete és annak beépítési százaléka. Ez oly mértékben leminimalizálta a tervezési programot, hogy nem tette lehetővé az összes egyedi elképzelés megvalósítását.

A munkát tervezőtársammal *Dr. Volentics Andrással* közösen végeztük. Nagy nehézséget jelentett számunkra a sibeniki társtervezővel folytatott elkerülhetetlen közös munka. Az engedélyezési terv, általunk elkészített rajzi részeihez szükséges műszaki dokumentáció és a hivatali döntés másfél év alatt született meg. A társtervező a kiviteli tervet nem tudta teljesíteni a megrendelők felé. Ekkor *Milijenko Benfest* zágrábi építészhez fordultunk, aki vállalta a horvát szakági tervezők koordinálását és az általunk készített építészeti kiviteli tervek adaptálását.

Program

A négy család mindegyikjének részére a lehetőségekhez képest azonos és teljesen különálló apartman kialakítását kérte. A négyszáz négyzetméteres telek harminc százalékos beépíthetősége mindössze százhusz négyzetméteres építési helyet eredményezett. Ez az alapterület négy egyenlő részre lett felosztva. Az azonos egységekbe nappali, konyha, étkező, két hálószoba, fürdőszoba és raktár funkciók kerültek. A kerthelyiségben közös helyiségként kialakítva igény volt egy kerti sütőre és egy hozzá kapcsolódó árnyékos étkezőhelyre. Emellett, a telken négy személygépkocsi elhelyezéséről is gondoskodni kellett.



Modellfotó, modell: Sz.E.

Tömegalakítás

A terv alapkoncepcióját a tágabb környezet ihlette. Az épület a hasonló léptékű, egyszerű nyeregtetős régi kőházakhoz hasonló.

A maximálisan kihasznált beépíthető terület egy épületben megformált, négy egyforma apartman kialakítására adott lehetőséget. Az egyenként harminc négyzetméter alapterületű nyaralót a funkciók igénye és az előírások szerint három szintre lehetett felosztani. Az alsó földszinti részen: előszoba, fürdőszoba, raktár; az emeleten: konyha, étkező, nappali; míg a tetőtérben: két hálószoba és egy fürdő kapott helyet.

A közvetlen környezet egységes megjelenésének hiányában az épület telken belüli elhelyezésénél a funkcionális elemek helyzete, tájolása volt a meghatározó.

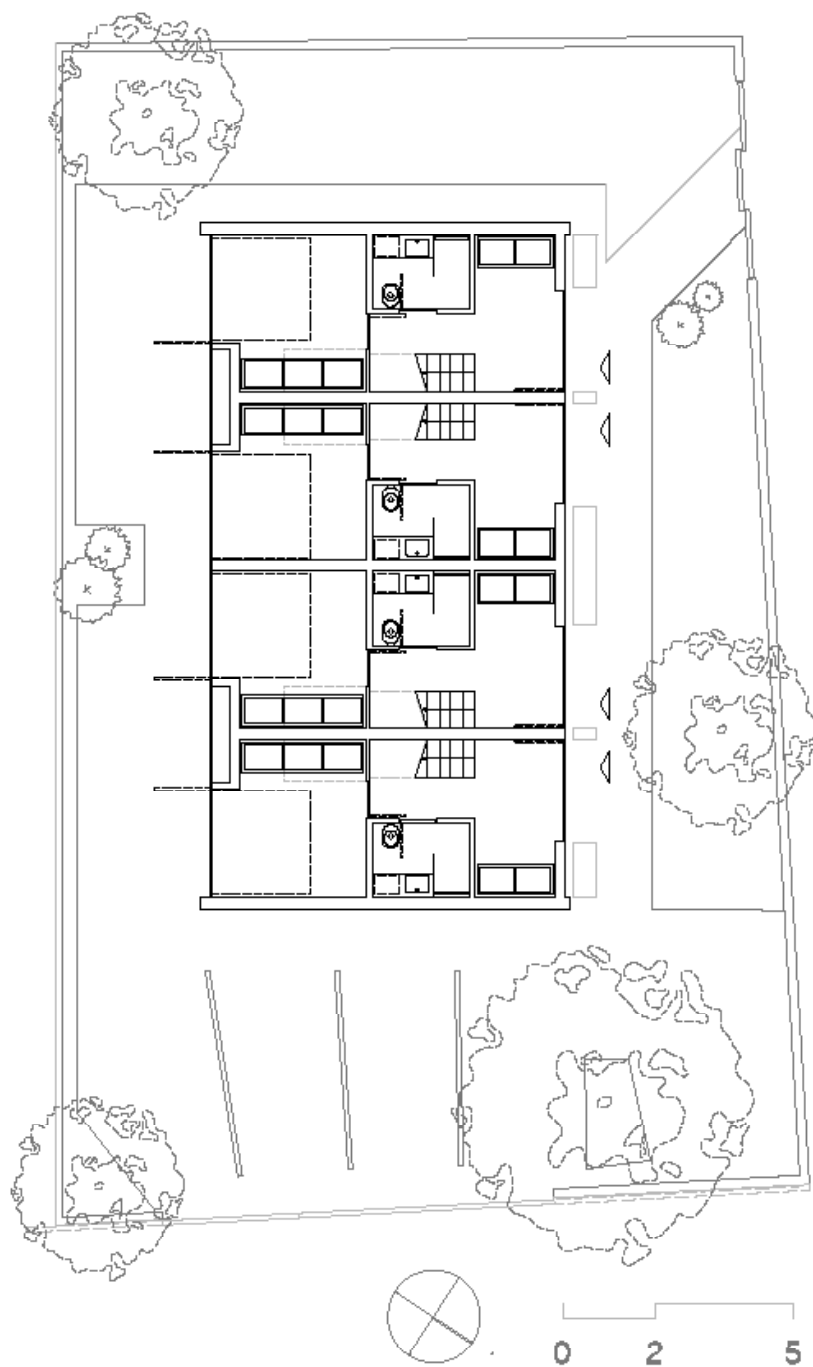
A megközelítési lehetőségek figyelembevételével az apartmanok bejáratai a parti út felől lettek kialakítva. Az autóparkolók a telek végében kapnak helyet.

A szomszédos épületek közelsége miatt a Délnyugati és az Északkeleti homlokzat teljesen zárt. Délkelet felől csak szűk nyílások tagolják a homlokzatot.

Az épület első emelet szintjét a homlokzattól kissé kiugró kerettel is megjelöli. Ezzel hangsúlyozva az épület főbb funkcióinak helyét. A kőkeret horizontálisan tagolja a homlokzatot, emellett pedig vizuálisan csökkenti az épület magasságát. Emellett nemcsak vizuális eszköz, a helyi épületek kőből készült ablak- és ajtókereteit idézi.



Látványterv: H.A.



Földszinti alaprajz

Funkcionális leírás

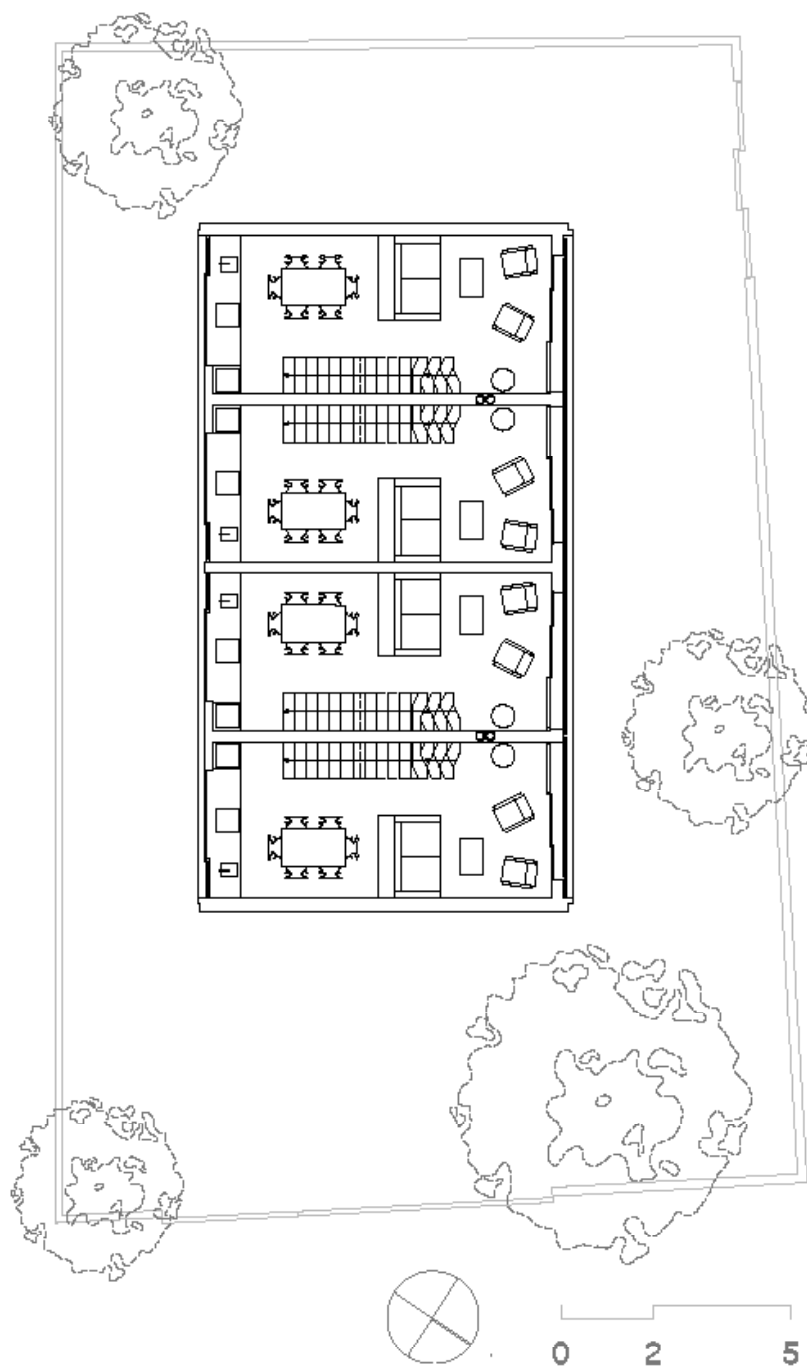
Földszint

A földszinti bejárat egy előtérbe nyílik, melyben fürdőszoba, tároló helyiség és az emeletre vezető egykarú lépcsőkar található.

A tároló helyiségben bicikli és kisebb csónak elhelyezésére van lehetőség. A raktár kívülről egy felnyíló garázskapu szerkezettel nyitható. A földszinten egy külső nyitású gépészeti szekrény is ki lett alakítva, mely a klíma kültéri egységek, és a villanyóra szekrények elhelyezésére alkalmas. Ezáltal egyik gépészeti elem sem jelenik meg a homlokzaton. A szükséges szellőzést kétszárnyú áttört ajtó biztosítja.

Modellfotó, modell: Sz.E.





Emeleti alaprajz

Emelet

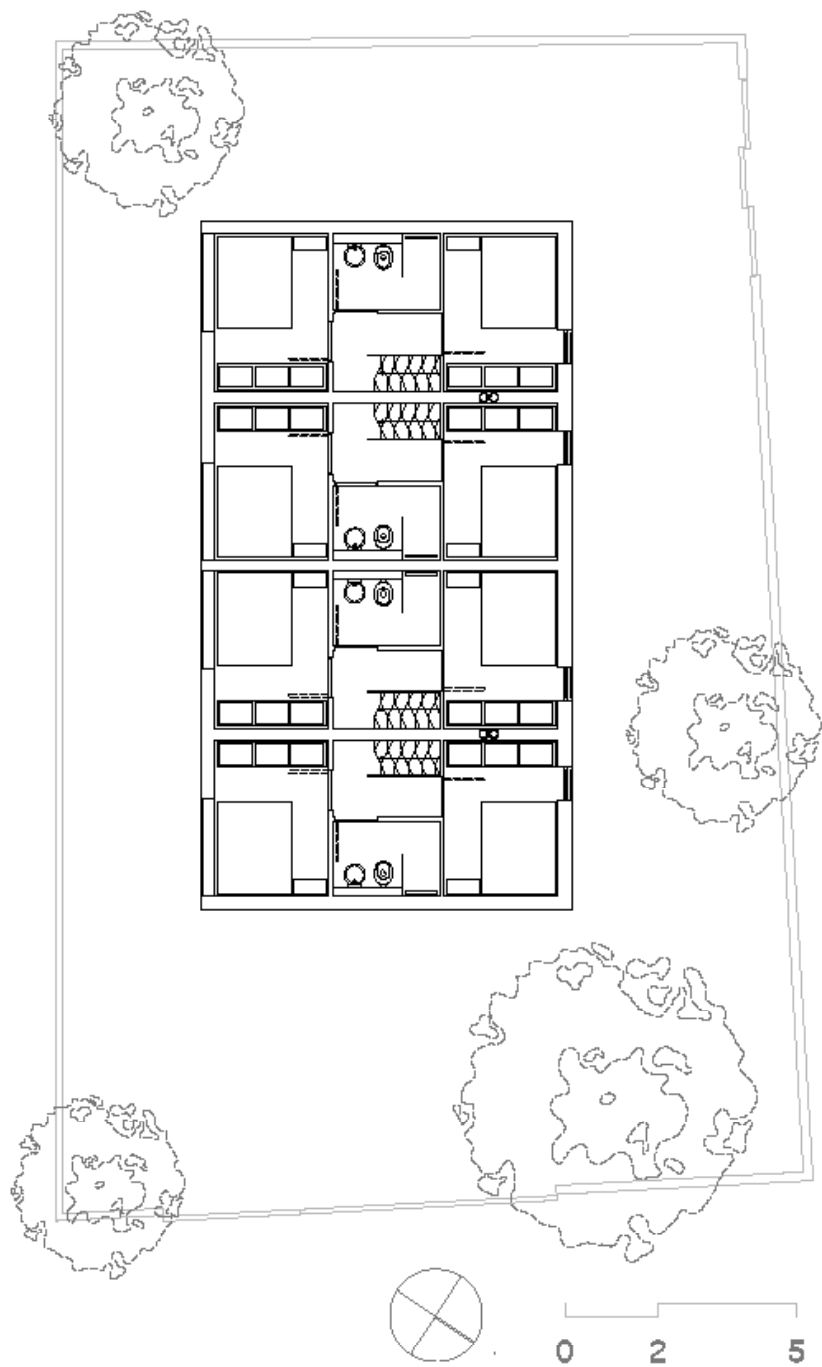
A kényelmes lépcsőkaron az első szintre érve egyterű konyha, étkező és nappali található. A konyha bevilágítására a felső és az alsó konyhaszekrények közötti sávban elhelyezett tolóablak szolgál, így a párkány 20 cm-es mélysége is hozzáadódhatott a munkafelülethez. Az eltolható nyithatóság nem zavarja a munkafelületet.

Az étkező akár hat fős asztallal kényelmesen berendezhető. A nappali egy 3 személyes kanapé, és két szék, valamint egy dohányzóasztal elhelyezésére alkalmas.

A nappali szobához közel teljes falszélességben nyitott franciaerkély biztosítja a kilátást a tenger irányába. A nagy, nyitott felület, jól megválasztott árnyékolót kívánt. Redőny, roló, külső relaxa, sötétítő függöny vagy oldalra nyitható zsalugáter nem jöhetett szóba, mert ezeket, ha leengedett vagy nyitott állapotban, nem csak a természetes megvilágítás szűnik meg, de a kilátás és ezzel együtt az erkély jellege is. Ezért egy felnyitható árnyékoló rendszer tervezésére volt szükség. Zárt állapotban szinte teljesen leárnyékol és a téli időszakban védi a nagy üvegfelületet. A nyári időszakban, nyitott állapotban a közel másfél méteres konzolos kinyúlása árnyékot biztosít a nappali számára. Anélkül nyújt védelmet a napfénytől, hogy a kilátást meggátolná, ugyanakkor nem határolja a bel- és a kültér közötti teret. A franciaerkély tolóajtós rendszerű, két-harmadnyi rész nyitott és egyharmadnyi rész zárt nyílást biztosít. A korlátok edzett üvegből készülnek a nyílászáró belső oldalán a felcsúszó árnyékoló nyitható-

sága miatt. Az itt elhelyezett klíma belső egysége mennyezetbe süllyesztett. Télen a hűtő fűtő klímarendszer mellett kémények beépítésével, csőkandalló elhelyezésére is lehetőség van.

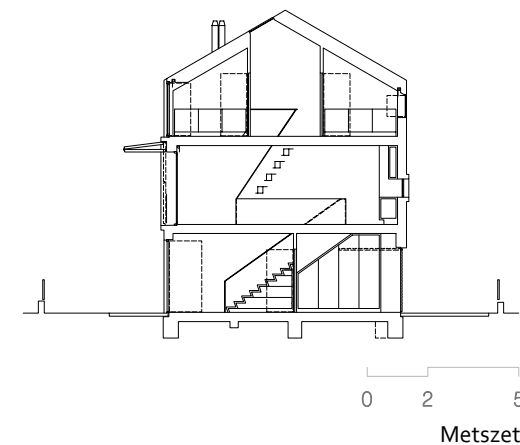
A térben minél kevésbé térhatároló módon megjelenik egy fém, 75 cm széles váltólépcső. A lépcsőfokok párosával előregyártott elemként vannak megtervezve, és konzolos kialakítással rögzíthető a közbelső betonfalba. A váltólépcső elemei 8 mm-es hajlított acélból készülnek. A mindössze 217 centiméter hosszú lépcsőkár, 290 centiméteres szintkülönbséget hidal át. A lépcső 29 cm-es belépővel és 20,7 cm-es fellépővel rendelkezik. A legyártott prototípus mind statikai, mind kényelmi szempontoknak eleget tesz. A számos elemtípusból kiválasztott, a statikus tervező javaslatára próbaelem is készült. Erre egyrészt a gyártási folyamatokban felmerülő kérdések, másrészt a számítógépes modellel előre nehezen számítható lehajlások pontos értékeinek meghatározása miatt volt szükség.



Tetőtéri alaprajz

Tetőtér

A tetőtér az előbb említett váltólépcsővel a nappaliból lehet megközelíteni. A rövid lépcsőkar két hálószoba és egy fürdőszoba kialakítására adott lehetőséget. A lépcső terét a tetőben elhelyezett tetőablak világítja meg. A délkeleti hálószoba bevilágítását horizontális-, az északnyugati hálóban pedig a főhomlokzat nyílászáró kiosztásának struktúrájába illő vertikális nyílás adja. A fürdő természetes megvilágítása a tetősíkban elhelyezett tetőablakkal megoldott.



Kivitelezés, fotó: G.R.



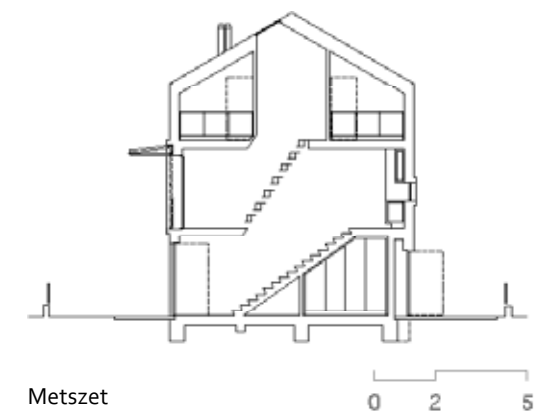


Szerkezet

Az épület vasbeton vázszerkezetű. A vázkitöltő falak 25 centiméteres *Ytong* falazóelemből készülnek. A beépíthető terület jobb helykihasználtsága érdekében így viszonylag vékony külső falazat volt elérhető. Ahogy hazánkban a téli hideg-, úgy itt a nyári forróság ellen kell védekezni. Az *Ytong* falazatra a jó hőtechnikai képességeinek köszönhetően nem szükséges külön hőszigetelő réteg felhelyezése. A külső falra kerülő átszellőztetett kőburkolattal 30 cm-es falazatot értünk el. Az apartmanok között 25 centiméteres *Ytong Silka* lakáselválasztó fal megfelelő hanggátlást biztosít.

A földszinti talajjal érintkező padló, valamint az emeleti és a tetőtéri födémek rétegei közé hang- és hőszigetelő anyag kerül. Felbetonja úsztatott rendszerű a kedvezőbb hangszigetelés érdekében.

A tetőtér felső határoló szerkezete *Bjeli Strop* rendszerű födémekkel készül. Ez főként a jó hőszigetelő képesség miatt volt indokolt, valamint a vasbeton koporsófödémekkel ellentétben kis súlyának köszönhetően egyszerűbb vázszerkezet volt elérhető.



Kivitelezés, fotó: G.R.

Metszet

0 2 5

Anyaghasználat

Az épületnek több egymást követő generációt kell a jövőben kiszolgálnia, ezért érdekes kérdéssé vált az épületek öregedése. Milyen képe lesz 20-50-100 év múlva. Az élet és az életmód folyamatosan változik. Azonban úgy tűnik, vannak ősrégi, alapvető minőségek, melyek sohasem változnak, évszázadok óta léteznek. Ezeknek a minőségeknek nincs lejáratí idejük. Megfelelő helyen felhasználva hangulati tartalommal bírnak egyes karakteres anyagok (kő, kerámia, fa, stb.).

Váltólépcső prototípus



Külső burkolatok

Az épületre kerülő mészkőburkolat, anyagában visszaidézi a térségben korábban nagy előszeretettel használt építőanyagot. A megszokott anyagok – gondolok itt leginkább a kő vagy fa használatára – új helyzetben lettek alkalmazva. A régi szabálytalan formájú- és felületű kő most stokkolt felületű szabályos raszterben jelenik meg. Emellett ugyanez érvényesül a szerkezetnél is, a régi kőfalak önmagukban jelentik a homlokzati felület anyagát is, az új szerkezet pedig már többrétegű, a kő már csak egy elvékonyított burkolat. A csiszolt kőfelület távolságtartóbb és hidegebb, mint az egyengetőkalapáccsal durvított kőfelület, vagy pláne a rusztikus kőfal – ám az utóbbi inkább fejez ki erőt. Ha a rusztikus felület nagyon nagy és durva, komorrá és fenyegetőé válik. Ezen okoknál fogva struktúrájában is a ház formavilágához jobban illő, méretre szabott, stokkolt felületű mészkő-lapokat terveztünk.

A külső kontúrtól visszahúzott felületek a földszinti két hosszoldalon akácfa burkolatot kapnak. A faanyag vízszintes száliránnyal elhelyezve – szintén a ház arányainak javítása céljából – horizontális nyújtja az épületet.

Az első szint főhomlokzati nyílásait és a Délkeleti konyhai ablaksort körülvevő keret szintén – ahogy a kőburkolat és a keményfa is – építészeti hagyományok absztrahált mása. A keret előregyártott műkő elemekből sorolódik a homlokzatokon. A főként természetes anyagok mellett a homlokzaton a nyílások üvegezett felülete és az üvegkorlátok jelennek meg. A földszinti nyílászárók keményfa, a felső szinteken alumíniumprofilból gyártottak. A földszinten elhelyezett gépészeti szekrény

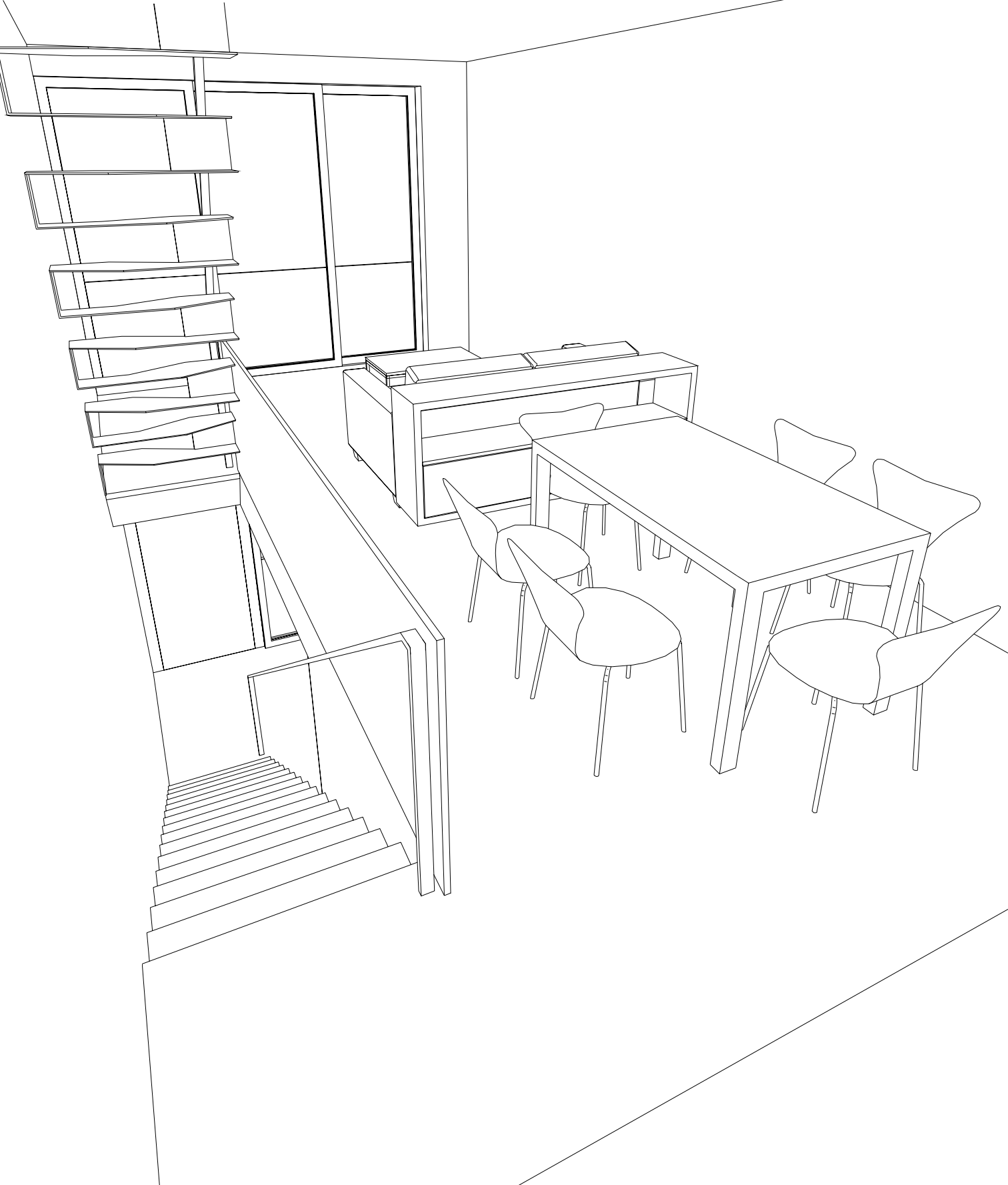
és a raktár billenő garázkapu szerkezetére kerülő keményfa burkolata megegyezik, és azonos síkba kerül, egységes felületet képezve a hátsó homlokzaton.

A tető a telek sajátos építésügyi szabályozásának megfelelően, téglaszínű mediterrán cseréppel van fedve. A bádogos munka szálhúzott antracitszürke színű, cinklemezburkolattal van tervezve.

Az udvart tekintve, a mindössze 40-50 cm magasra tervezett kőkerítés a mögé kerülő növények telepítésével nyitottságot sugall. A köztük lévő kapuk függőleges acélpálcás kialakítással készülnek az áttört jelleg megtartása érdekében. A ház körüli járdák, a parkoló és a kerti terasz – a ház vágott mészkőburkolatával ellentétben – szabálytalan formájú mészkőlapokból lerakott burkolatot kap.

Látványterv: H.A.





Belső burkolatok

A földszinten lévő padlófelületek csiszolt, polírozott majd felületkeményítő réteggel ellátott betonból készülnek.

Az innen induló lépcső matt felületűre polírozott, felületkeményítővel ellátott műkő. A hozzá tartozó korlát egy 4x2 centiméteres porszórt tömbvas, mely csak a lépcsőkar elején és végén van letámasztva. Az aljzatba és a födémbe befogva légies tud maradni.

Az emeleti padló szintén felületkezelt helyszíni beton. Egyöntetűségét a helység méreteiből adódóan két dilatációs hézag szakítja meg. A lépcsőnyílást keret nélküli, a födémbe betonba befogott edzettüveg korlát határolja.

A betonpadlók, a fehérre meszelt falak, a fém lépcsők, és az üveg korlátok mind hideg hatást keltenek. Ezen anyagok mellett meleg, természetes anyagok tennék barátságos, kellemes hangulatúvá a teret. Főként fából, illetve a kanapé-, fotelek esetében natúr, természetes színű szövettel bevont beltéri bútorokat javasoltunk. Az északnyugati nagy felületmegnyitás árnyékolására több alternatíva is készült. Az elsődleges árnyékoló, a külső oldalon alumínium szerkezetre szerelt vízszintes akácfaburkolat. A másodlagos árnyékoló szerkezet a belső oldalon alupigmentált roló, melynek belső felülete csontszínű természetes szövet.

A tetőtérbe vezető, fém váltólépcsőre világosszürkére porszórás kerül. A struktúráltan porszórt felületet könnyen tisztítható és csúszásmentes felületet biztosít. Korlátja szintén az alsó lépcsőéhez hasonlóan 2x4 centiméteres tömör szénacél, világosszürkére porfestett felülettel.

A tetőtéri szobák padlója és a közlekedő helyiség lamináltfa burkolatú. Ezeknél a helyiségeknél egységesen fehér mészfestékkel festett falak segítenek a szűk teret tágabbá tenni.

Belső látványterv az első emeletről: V.A.



fotó: V.A.

TÉZIS III.: Véleményem szerint nem saját stílusok keresésére kell törekedni, hanem sokkal fontosabb cél térbeli struktúrák kipróbálása a forma és anyag újabb megjelenési formáinak keresése. Az alapgondolat mindig a legfontosabb. A tervezés folyamán a gondolatot kell kifejteni, ami lehet egy ötlet, fogódzó a helyben, egy markáns anyag. A lényeg az, hogy áthassa az egész tervet. Egy-egy elem hozzáadása vagy elvétele jelentősen változtat az összképen. A koncepció főbb elemei viszont nem egyszerűsíthetők le hasonlatokra. A tágabb illetve a közvetlen környezetből vett elemek pusztán utalások, nem pedig teljes egészében átvett elemek.

TÉZIS IV.: Egységes formanyelv hiányában korunk építészetén nem lehet konkrét formai megoldásokat számon kérni. Amit azonban meg kell tenni, az az építészeti és környezeti minőség megkövetelése. Ez egyrészt a terv racionalitásában (pl.: hasznos alapterület aránya, belső térszervezés ésszerűsége, stb.) másrészt az esztétikai színvonalban (kompozíció, anyaghasználat, részletképzés, stb.) nyilvánul meg.

ÖSSZEGZÉS

„Az ország építészeti arculata egyre zűrzavarosabb, településeink egyre csúfabbak. A pénz pallérozatlan uralma, a külföldről beoldalgó építészeti import sokszor alacsony minősége, az új építési anyagok silánysága, az építésznek jó részének csalfasága, az építésznek egyetemes szellemi jelentőségének csökkenése miatt gyorsan halad Magyarország építészeti képének torzulása.” (Janáky István: Az épített szépség rejtekei Magyarországon, 2004.)

A kortárs formanyelv alkalmazása az új építések illetve hozzáépítések során legfontosabb szerepét a városképi arculat megteremtésében játssza. A városképi arculat formálásának elősegítésére is többnyire alternatív megoldásokban kell gondolkodni; mivel a mai gyakorlat sajnos nem képes hatékonyan kezelni a települési értékek pusztulásának, és a települések karakter-vesztésének általános jelenségét. A szabályozási tervek, helyi építési szabályzatok, helyi értékvédelmi rendeletek mind olyan dokumentációk, amelyek többnyire korlátozással tudják elérni hatásukat, vagyis azt mondják meg, hogy mit nem szabad, nincs előremozdító hatásuk.

Mindezek mellett a megbízói akarat szerepe is jelentős, aki az esetek döntő részében laikus. Csak a sztárépítész privilégiuma, hogy olyan házat rendelnek tőle, amelyet ő jónak lát. A hétköznapi gyakorlatban a megbízó és az építész kölcsönös jó szándékán múlik az adott építészeti munka sikere. Nagyon fontos tehát egyfelől az építető általános műveltsége, különös tekintettel a formakultúrára.

Megoldás lehet például:

- esztétikai orientálás
- környezetkultúra értékeire való figyelemfelhívás (Például: Kulturális Örökség Napok)
- építészeti oktatásban történő ún. értő közösség kinevelése
- közösség erőforrásaira alapozott értékvédelem (értékvédő egyesületek tevékenysége, közmunka, közadakozás) Példa: a Wekerle telep civil közösségi aktivitás, ahol maguk a lakók ébredtek rá az ottani építészeti arculat megőrzésének a fontosságára.

A formakultúra elsajátítását tehát segíteni kell. A mai gyakorlatban találhatók előremutató, hatékonyan működő példák. Egy osztrák fejlesztési program és az angol településtervezési segédletek kitűnő mintául szolgálhat arra nézve, hogy miképpen lehet hozzájárulni a megfelelő formanyelv alkalmazásához, egységes településképi arculat létrehozásához.

Felső-Ausztria környezet-kultúrájának fejlesztésén 30 éve dolgozik a *Nieder-Österreich Gestalten* (röviden NÖ Gestalten). A www.noegestalten.at honlapjuk informatív módon mutatja be sokrétű tevékenységüket, melynek fókuszterületei: a szolár építészeti, energia hatékony építészeti, új beépítési és települési struktúrák között a kortárs formanyelv alkalmazása az új építések illetve hozzáépítések során.

Különböző szolgáltatásaik vannak: ingyenesen igényelhető brosúrák, szemináriumok, építkezési tanácsadás, szakmai napok szervezése. A honlapon ezen kívül mintegy 45 témában működtetnek fórumot (pl.: régi épületek homlokzat felújítása, agyagvakolat, stb.), ahol szakértő válaszol a kérdésekre; példák bemutatása új építésű házakra, felújításokra (fotók, projektleírások); tanulmányok NÖ építészetről (kritikai dialógus); tematikus cikkek: alapvető tudnivalók az építkezésről; olvasói platform: fotókat lehet feltölteni különböző témákban nemzetközi kitekintés: eltérő építési kultúrák bemutatása; bontott építőanyag börze szerepelnek.

Az angol településtervezési kultúra szabadabb kezet ad a tervezőknek. A szövegesen leírt szabályozások helyett inkább a követendő minták, a „*good practice*”, illetve a városképileg kedvezőtlen megoldások ábrákkal, képekkel illusztrált bemutatására alapoz. Ezek az ajánlások településenként különböző metodikával és tartalommal kerülnek kidolgozásra és épülnek be a tervezési rendszerbe.

Közös jellemzője ezeknek a terveknek a magas röptű szakmai diskurzus helyett az egyszerű állítások megfogalmazása, és azok tervezési segédletként használható illusztrálása. Ez a módszer a laikusok számára is érthetővé és könnyen alkalmazhatóvá teszi az anyagot.

A végső célkitűzés, egy tartalommal folyamatosan bővülő anyag létrehozása, ami kiindulásként lefekteti a fő célkitűzéseket, meghatározza az elveket, ajánlásokat, megoldási lehetőségeket mutat be és felvázolja a megvalósítás irányait, melynek természetesen képesnek kell lennie indokolt esetben a változásra. Emellett időről időre célszerű áttekinteni az elért eredményeket, kiértékelni a tapasztalatokat és ezeket vizuálisan is bemutatni. A legegyszerűbb „ilyen-volt-ilyen-lelt” képsorok alkalmazása. Mindezekon keresztül az eredményeket elismerő, így a résztvevőknek további motivációt nyújtani képes beszámolókkal mellett a komolyabb, szakmai kritikai dialógusnak is helyet kell adni.

A KÉPEKHEZ TARTOZÓ NÉVRÖVIDÍTÉSEK:

G.P.A.: Gubik Péter András
G.R.: Gubacsi Rita
H.A.: Horváth Attila
Sz.G.: Sztranyák Gergely
Sz.E.: Szinyákovics Edina
V.A.: Volentics András

IRODALOMJEGYZÉK

FELHASZNÁLT IRODALOM/FELHASZNÁLT CIKKEK JEGYZÉKE

Balogh István: *Az építészeti forma*, Nemzeti Tankönyvkiadó, Budapest, 2002.

Déry Attila: *A forma visszaszerzése*, Terc, 2002.

Átmenetek – Nemzetközi Építészeti Szimpózium, Budapest, 2002.; Terc, 2002.

Hanni Diethelm-Grauer: *Változás és állandóság*;

Moravánszky Ákos: *Szépség, globalizáció és az építészet ellenállóképessége*;

Maruša Zorec: *Törekvés a dolgok lényegére*

Meggyesi Tamás: *Településfejlesztés*, Egyetemi jegyzet, 2006.

Kecskés Tibor: *A spontán, avagy az akaratlan építészeti formálás természetrajza*, MOME DLA értekezés, 2011.

Cságoty Ferenc és munkacsoportja:

Budapest Karakterterv Metodika, Tanulmány, Budapest, 1992.

Szigetvári-Szattinger Krisztián:

Szigetvári János építésmérnök élete és munkássága, 2006.

<http://hetedhethatar.hu/hethatar/?p=8952>

Pécs Megyei Jogú Város Vizualis Arculatának Konceptióterv, 2008.

http://eugyintezes.pecs.hu/download/tajekoztatok/pmjv_vizarc_2008.pdf

Építészet kérdése történelmi városrészekben

<http://www.foek.hu/korkep/eprek/10-2-1-d.html>

Mészáros Judit:

A városképi arculat formálásának lehetőségei - kisvárosi léptékben, Szakdolgozat, Urbanista felsőfokú szakirányú képzés, 2012.

http://www.urb.bme.hu/segedlet/szakmernok1/szakdolgozatok_2012/2012_junius_26/MeszárosJudit2012.pdf

Simon Mariann:

Helyek és szellemek - A genius loci a kilencvenes évek hazai építészetében,

Architectura Hungariae – Kortárs Építészet, IV. évf. 4. szám, 2002.