

É  
N  
S  
S  
I

diszertáció  
diszertáció  
diszertáció  
diszertáció  
diszertáció  
diszertáció  
diszertáció  
diszertáció  
diszertáció  
diszertáció

DLA disszertáció  
**Jankovics Gergő**

**Az építészeti tér vizsgálata;  
az alkotás: társasház Münchenben**

témavezető  
**Bachman Zoltán**

Breuer Marcell Doktori Iskola  
Pécs, 2014 február

## TARTALOM

- 3 bevezető
- 4 az építészeti tér vizsgálata
  - 9 minőségei
  - 12 átmeneti terek
- 17 az alkotás: társasház, München
  - 17 alapadatok, adottságok
  - 19 tervezői megközelítés, koncepció
  - 25 az utcai homlokzat
  - 31 a lépcsőtér
  - 34 a hátsó homlokzat
  - 40 a belső terek
  - 48 az épület alaptervei
- 58 irodalomjegyzék

## BEVEZETŐ

### A VIZSGÁLAT MÓDJA

absztrakció, elvonatkoztatás

A valóságból az elvont az intuitív gondolkodás révén képes megszületni. Eredményképpen az elvont az érzékelhetőtől, tapasztalhatótól, mint valóságostól elszakad, e folyamat során megtisztul mindenfajta esetlegestől.

Hasonlóképpen a párákhoz, amik az óceánok felszínéből kiválva (és ezáltal megtisztulva) csak nagy magasságban öltenek tiszta alakot felhő formájában, így gondolataink is csak messzire szakadva azok táptalajától válnak megragadhatóvá. Ez a fogalom.

Mi az értelme, ha nem-valós? Az, hogy a valóságból származik, és oda is vágyik vissza. Ez különbözteti meg mindenféle elméleti okoskodástól. Visszatérésekor fel kell oldódnia a valóságban.

Olyanná akar válni, mint a termékenységet hozó, tisztító záporosó.

Vagy mint a mag, ami a magasból visszahull.

### AZ ALKOTÁS MÓDJA

megoldás, feloldás (solution)

Az absztrakció és annak feloldása egy konkrét cél érdekében maga az alkotás folyamata. Tulajdonképpen egy tervrajz is már építészeti alkotásnak tekinthető annyiban, amennyiben utasításokat fogalmaz meg a létrehozás folyamatára vonatkozóan. Azonban ha nem érzékeny a valóságra, félresiklik végső megvalósulásakor, és utólagosan úgy ítéljük meg, mint rossz alkotás. Tehát minden mű a mű tárgya létrejöttének fényében ítélendő meg. A receptúra lehet inspiráló, sokat sejtető, akár nagyszerű, de még nem finom. Vagyis a puding igazi próbája az evés.

# AZ ÉPÍTÉSZETI TÉR VIZSGÁLATA

## MIÉRT?

Miért foglalkozunk az építészet kapcsán a térrel?

Szinte minden szakmai ismeretünk az épületre, mint anyagalmazra vonatkozik: az állékonyságot biztosító tartószerkezet, a különböző épületszerkezeti elvek és részletmegoldások a megfelelő szigetelés és élettartam biztosítása érdekében, épületgépészeti és villamossági rendszerek a megfelelő használhatósághoz, az anyagok kiválasztása, homlokzatformálás, ...

"Szakmai" szempontból szinte hibátlan épületek mégis sokszor hagynak kívánni valót maguk után. Mindemellett egyvalami könnyen figyelmen kívül marad: a 'nem megfogható', az építés fő célja - a belső tér.

Még a tervezési folyamat során is az építési program, szabályozások, tömegformálás, homlokzatok, költségoptimalizáció mellett a térszerkezetre fordított figyelem nagyon könnyedén a funkciószám szintjén reked. Pedig egy épület megtapasztalásában a térszerkezetnek elsődleges jelentősége van, hiszen ezen keresztülhaladva tárul fel, válik megtapasztalttá az ember számára a ház. (E megközelítésben a homlokzatok megjelenése másodlagos, hiszen nagyon sokszor nem is jelennek meg frontálisan, vagy nem az a jellemző nézetük az utcán való végighaladásakor. Ugyanakkor az a tény, hogy utóbbi bárki számára, míg előbbi csak az épületet használók számára tapasztalható, mégis kiemelt fontosságúvá teszi a homlokzatot, ami az első (sokak számára egyetlen) benyomást kelti az épülettel kapcsolatban. A homlokzat szerepe, hogy költői vallomást tegyen arról, amit maga mögött rejt.)

Még egy érv, hogy érdemes az építészeti térrel alaposabban foglalkozni: az építőanyagokkal ellentétben minőségének javítása szinte semmi költséggel nem jár. Ha például egy adott homlokzatot vakolat helyett mészkővel burkolnánk, vagy egy falszerkezet hőszigetelésén akarunk javítani, annak komoly költségei vannak. Az építészeti tér minősége viszont alapvetően nem költségfüggő. Ezért itt nem kell szerénynek lennünk: nyugodtan törekedhetünk a legjobbra.

Ahogy az anyag megismerését a fizika és a kémia, az ember megismerését a biológia és a pszichológia együttesen szolgálják. Viszont egy bizonyos mélység után a szigorúan vett 'szakmaiság' mintha gátja lenne a valóság pontosabb megismerésének. Ilyenkor az intuitív kémikusok elkezdnek fizikával foglalkozni és fordítva. A tudományterületek összemosódnak és éppen ezeken az ingoványos határterületeken születnek az újabb, szintetizáló felismerések. Az élő ember test, lélek és szellem nem szétválasztható egysége akkor is, ha számos különböző szempontból vizsgálják (biológia, szerves kémia, pszichológia, ...) Az épület a szerkezet és a tér egységeként veendő figyelembe, ahol egyik a másik nélkül nem létezik, így jelentőségüket tekintve egyenlők.

## A TÉR

### A SZÓ ETIMOLÓGIÁJA

A 'tér' szó rokoni kapcsolatban van a 'kiterjed', 'széttérül' szavakkal. A fa 'terebélyesedik'.

Ugyanakkor a magyar nyelvben létezik az 'úr' mint üres tér, ami sok egyéb nyelvben nincs megkülönböztetve.

Ebben az értelemben a tér az minőséggel telt, míg az úr üres, minőség nélküli. A tér már 'valami létezőnek a tere'.

### A FOGALOM MEGHATÁROZÁSA

Bár a modern tudományok is foglalkoznak a tér elméleti megközelítésével, talán ezek a több, mint kétezer éves gondolatok visszafogottságukkal, és költői színezetükkel utalnak a megismerhetőség hatáira:

Platón: Timaiosz

50 a

*"Hanem amiben mindegyikük örökké születvén feltűnik, majd onnan ismét eltűnik, csak azt illessük az „ez” és „az” névvel, viszont e szavak egyikével se illessük azt, ami valamilyen minőségű — legyen az meleg, vagy fehér, vagy bármi az ellenkezők közül és minden, ami csak ezekből származik."*

*"minden keletkezésnek ő a befogadója, mintegy dajkája [...]; természete szerint azért terül el, hogy befogadja a lenyomatát mindennek"*

Csak a tér változatlan, minden más folyamatos változásban van. A tér adja meg a lehetőséget minden egyéb létezéséhez, mozgásához, változásához. A tér egyben felszabadít és teremt kapcsolatot a dolgok között.

## AZ ÉPÍTÉSZETI TÉR FOGALMA

*Lao-Ce: Tao Te king*

*11. vers (Tókei F.-Weöres S. fordítása)*

*"Agyagból formálják az edényt,*

*de benne üresség rejlik:*

*az edény ezért használható.*

*A házon ajtót-ablakot nyitnak,*

*mert belül üresség rejlik:*

*a ház ezért használható.*

*Így hasznos a létező*

*és hasznot-adó a nemlétező."*

*Arisztotelész: Metafizika*

*VIII. könyv, 2. fejezet (Halassy-Nagy József fordítása)*

*"akik a házat úgy határozzák meg, hogy az a valami, ami kő, téglá és*

*gerenda, - azok csak a lehtëség szerint való házat határozzák meg,*

*mert amit említenek, az mind anyag. Akik ellenben azt mondják, hogy*

*a ház emberek és javak megvédésére szolgáló zárt tér, vagy más*

*ilyesfélét tesznek még hozzá, azok a ház aktualitását adják meg: ami az*

*valóságosan. Akik pedig mind e kettőt egyesítik, azok a harmadik, a*

*kettő egyesüléséből álló valóságot jelölik meg."*

Ahogy a tér a semmiből, az úrból származik, az építészeti tér a *homogémből* ered, hogy megtörje annak egyöntetűségét és beazonosíthatóvá váljon.

Míg a tér a kozmoszt fogadja be, az építészeti tér az *ember számára* készül. Ezért ez utóbbi vizsgálatánál az ember és az ember által alkotott tér kapcsolata a lényeges. Vagyis az, hogy mit jelent az ember számára az általa alkotott tér.

## MIÉRT JÖN LÉTRE?

Az emberi lét nem függetleníthető az építészeti tér, mint términőség lététől. Az ember *nem képes* nélkülözni a saját lényének kényszerei közepette létrehozott teret. E kényszer a tudat és a lélek létszomjából fakad, hogy a létezés esetlegessége elviselhető legyen számára. A bölcsőből kitett Romulusz és Rémusz világvárost alapít. Róma előképe a farkasfészek, és a kosár a vízen. Habár 'csak' mitológia<sup>1</sup>, mutatja a saját tér megteremtésének szükségét, amit az ösztönök az alábbi három dolog miatt követelnek:

<sup>1</sup> A mitológiát, mondát a tudomány sokszor maga alá rendeli, és pusztá vizsgálati tárgynak tekinti. Viszont a hagyományok jelentősége az akár szájhagyomány, akár szokások által biztosított kontinuitás miatt felbecsülhetetlen az ember számára. Megfelelő értelmezésük - azaz megértésük - feltárja a múltat, és a történelem sokszor érdektelen 'kik voltak?' kérdése helyett a mindig aktuális 'kik vagyunk?' kérdés szellemében ad választ. Talán nem a homályos emlékezet, hanem a létezés, születés okának alapvetően nem egzaktnak magyarázható jellege miatt bír sajátos karakterrel, ugyanis bölcsessége, hogy a meglévő dolgokat eredetük ismeretének fényében kell értékelni.

## I. TÁJÉKOZÓDÁS (ORIENTÁCIÓ)

origó, köldök, omphalos, világoszlop, világfa

Az emberben a bizonytalanságot és a félelmet elsősorban az ismeretlen kelti, ami a tér végtelenségében folyamatosan kifejeződik. Ezért szilárd pontra van benne szüksége. Ez a pont hagyományosan szent helyként volt számottartva, ahogy azt Mircea Eliade A szent és a profán című könyvében részletesen kifejti:

Mircea Eliade: A szent és a profán

"Ám az ember azt igényelte, hogy mindig a középpontban éljen, miként az achilpák, akik mindig magukkal vitték a szent karót, az axis mundi -t, hogy el ne távolodjanak a középponttól, és kapcsolatban maradjanak a földöntúli világgal. Bármilyen nagyságrendű is a tér, amelyben otthon érzi magát - ország, város, falu, ház -, a vallásos ember mindig teljes, rendezett világban, kozmoszban akar élni. A világegyetem önnön központjából születik meg, a középpont pedig a "köldök" körül alakul ki. (...)

Mindez teljesen következetesnek látszik, ha belegondolunk, hogy csak a középpontban következik be a síkok áttörése, és csak itt válik a tér szentté és ezáltal valóságossá. A teremtés valóságtöbbletet jelent, tehát mintegy a szentség betörését a világba.

Ezért a kozmogónia minden építésnek, előállításnak modellje. A világ teremtése minden emberi alkotás archetípusává válik. Láttuk már, hogy a meglepedés valamely országban a kozmogóniát ismétli meg. A centrum kozmogóniai jelentőségét látva most már jobban érthető, miért ismétli meg minden emberi letelepedés a világ egyetlen középpontból (a "köldökből") történő teremtését. (...)

A legkülönbözőbb kultúrákban ugyanazt a kozmológiai sémát és rituális megjelenítést találjuk: a letelepedés a világalapítással lesz azonos."

A szent hely a szentségét azáltal nyeri el, hogy felidézi az istenek művét. A szentté válásával válik a káoszról az ember lakhelye a kozmoszá, amiben biztonságosan mozoghat és otthon érezheti magát. A térbeli tájékozódás fontosságát Pogány Frigyes is kiemeli:

*Pogány Frigyes: Belső terek művészete*

*"Az építészeti térhatásnak számos olyan összetevője van, amelynek gyökerét a legegyszerűbb, önkéntelen emberi tevékenységek körében kell keresnünk. (...) Az életnek ilyen alapvető, természetes igénye, ősi érdeke alapján kívánunk tájékozódni környezetünkben is."*

## II. LEHATÁROLTSÁG (SZEPARÁCIÓ)

kert =körülkerített

E kijelölt középpont körül - ami már önmagában is építészeti teret teremt - jön létre a kert, a szent körzet (paradicsom), majd a település. Szerkesztésének alapját a kör, illetve a kereszt adja, mindkettő hangsúlyozottan egy középponttal meghatározott geometria. A kör és a kereszt egyetemességét a két szó sok nyelvben fellelhető rokonsága is mutatja, amiből a 'kert' szó is

képződik: A kereszt, illetve a hegyzet oldalra az égfaak tele való találatát biztosítják. Az arabbi szavak mind egyik nyelvben az alapból a kereszt képzéséből, tehát nem lehetnek jövevényszavak. Az olasz, angol és német nyelvknél rokonságuk miatt könnyen érthető az egyezés, de a magyar nyelvvel való hasonlóságukra a nyelvtudomány már nem tud egyértelmű választ adni:

magyar:	kör	kereszt	kert
olasz:	cerchio	croce	corte (giardino)
angol:	circle	cross	court (garden)
német:	Kreis	Kreuz	Garten

*Leopold Ziegler: Firenzei bevezetés az építészet és a képzőművészetek elméletéhez*

*"A ház eszme, (...) A tér, a végtelen folytonosság három kiterjedésével, amely önmagában határtalan, semmilyen építési formával nem engedi meg végleges behatárolását. Annak lehetősége, hogy a házat megépítsük, legyen az templom, palota, (...) hajótörést szenved a feladat paradoxonán, hogy (...) egyszer és mindenkorra bekerítsük a végtelen és folytonos teret, hogy mintegy befogjuk a végességbe és megszakítottságba. Ebben az értelemben a **ház** lehetetlen."*

### III. HÁZ, OTTHON (LAKÁS)

Mircea Eliade fentebb idézett könyvében bemutatja, hogy az archaikus embernek a kozmosz (világ) megteremtése adja a példát saját világa megteremtéséhez. Az első építmény rendszerint isteni minta, vagy utasítás szerint készül, ez a közösség szent tere, temploma. Ennek az archetípusnak az alapján készülnek a lakóházak is.

A ház az emberi tudatban és lélekben betöltött szerepét a költőktől a filozófusokig sokan hangsúlyozzák. A kettőt ötvözve Gaston Bachelard az emberi pszichét a ház tereihez kötődő benyomások és emlékek segítségével igyekszik feltérképezni:

*Gaston Bachelard: A tér poétikája*

*"Valóban a háznak köszönhető, hogy sok emlékünknak szállást ad, és ha kialakítása kissé bonyolult, ha pincéje és padlása, ha félreeső zugai és folyosói vannak, akkor emlékeink menedékei egyre jellegzetesebbek lesznek benne. Álmodásainkban egész életünkben visszatérünk beléjük (...) Ezernyi méhsejtjében a tér őrzi a besűrűsödött időt. A tér a foglalata."*

Hasonló jelentőséggel bír a ház Martin Heideggernél is (lásd: Építeni lakni gondolkodni című cikkében).



# AZ ÉPÍTÉSZETI TÉR MINŐSÉGEI

## TULAJDONSÁGAI

Hogy a fenti elemi szükségek valamelyikét is kielégítse, az 'építészeti tér'-nek az alábbiaknak kell megfelelnie:

1 az ember által tudatosan alkotott (alakított) tér, ami valahogy, legalább a padlószintjén megközelíthető és különösebb felszerelés nélkül tartózkodni lehet benne

2 alapvetően helyhez kötött: szerkezete földhöz kapcsolódik (alapok, beásott tartóoszlop), földbe ásott, vagy a földön fekszik (térburkolat)

3 tartószerkezete alapvetően statikus

Ebből az alábbiak következnek:

- a közlekedési eszközök terei a folyamatos helyváltoztatás lehetősége miatt nem építészeti terek

- természetes barlangok, hasadékok, növények, erdők terei emberi tartózkodás esetén sem építészeti terek, de annak előképei lehetnek

- nem emberi tartózkodásra létrehozott, de az ember által valamilyen módon hozzáférhető terek (akár bűvónyíláson keresztül) építészeti terek

- ideiglenes, vagy szállítható építmények (sátor, pavilon) tere építészeti tér, de addig számít annak, amíg egy adott helyen fel van állítva. Újbóli felállítása esetén új építészeti térré válik.

Tehát nem a rendeltetés, hanem a használhatóság lehetősége teszi 'építészeti'-vé a teret. A hatalmas gyárkéménybe leereszkedő alpinistának 'építészeti térelménye' van. A boroshordó tere nem építészeti tér. Az ember jelenléte egy ember által alkotott építményben építészeti térelményt jelent, így ezt a teret építészeti térnek kell neveznünk.

## ÉRZÉKELÉSE

A tér minőségének érzékelése összetett, teljes lényünkkel érzékeljük a teret. Az abban való mozgás, végigjárás folyamata meghatározó. Az emlékezés és a tudat rendező szerepe révén - ami a térbeli rend és a tájékozódás érdekében működik - jön létre a tér-képzet, a benyomás.

## MINŐSÉGE

Ha a teret a tudományos teljesség igényével végzett analízissel próbálom megközelíteni, a minőséget befolyásoló tényezők rendkívül sokfélék lehetnek. Különböző szempontok szerint lehetne kategorizálni, például:

nyitott - zárt

fedetlen - fedett

egysejtű - többsejtű

hozzáférhetőség (magán, középület)

átláthatóság, feltérképezés (végigjárás) módja

térrendszer bonyolultsági foka a méretéhez viszonyítva

légméret és bejárható alapterület (szintterület) aránya

szintterületre vetített funkcionális kibocsátás

Ezek azonban annyira bonyolult és soktényezős magyarázkodásba torkollnának, hogy valószínűleg minden gondolatot függőben kellene hagyni.

Az építészeti tér minőségét talán az alábbi kérdésfeltevéssel lehetne leginkább megragadni:

Milyen az ember, akinek a teret létrehozták?

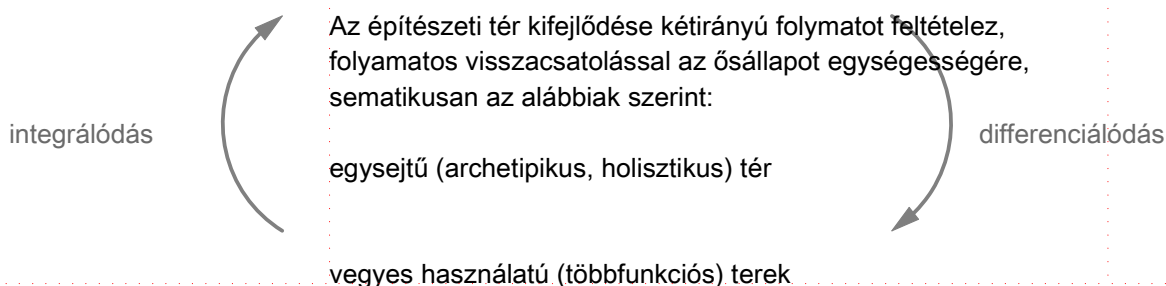
Valóságos, vagy fiktív? Élő, lelkes, hús-vér, szabad, boldogságra vágyó? Vagy sematikus, kategóriába sorolható? Társadalom által generált igények kielégítése az építészeti cél, vagy az ember alapvető szükségleteinek betöltése? És ez nem a szegényes túlélés, de nem is a gondtalan kényelem háza kell legyen.

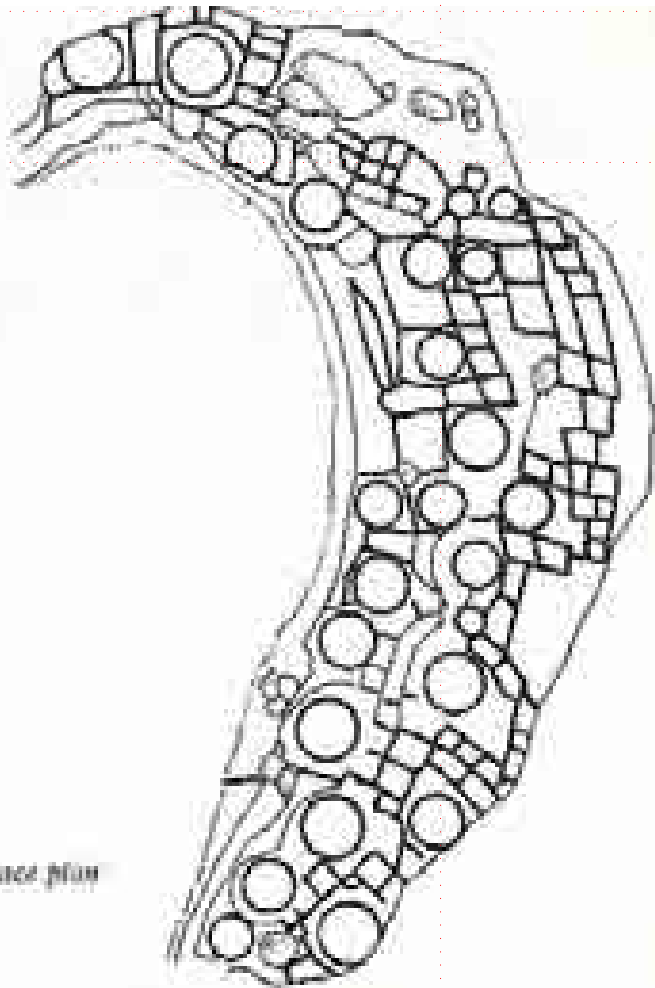
Az építészeti tér minősége lényegében attól függ, hogy *kinek* készítik azt. Egy Modulor-nak? Minél inkább az élő, teljes, még meg nem romlott emberi lét képe lebeg a tervező előtt, annál nagyobb az esélye a sémáktól mentes, művészi téralakításnak. Az absztrakt komponálás és a tervezési környezetbe való beleézés értelmet nyer. A megfelelő lépték választása, a részletek alakítása, térkapcsolatok teremtése elsősorban nem esztétikai mérlegelések következménye lesz. Ezért az építészeti tér vizsgálata annak legmélyebb rétegében az emberi lét alapkérdéséhez vezet bennünket.

Az építészeti términőség a kezdeti csíraállapotból szerteágazó növénné való kibontakozása alapvető minőségi differenciálódást eredményezett. E folyamat jelentőségének szemléltetését a következő oldalon különböző analóg folyamatok bemutatása segíti. E kifejlődési folyamat jelentőségének felismerése döntő fontosságú: bármilyen fejlődési állapot annyiban 'élő', amennyiben kifejlődésének folyamata visszavehető az eredeti, archetipikus állapotra. Ez a kontinuitás biztosítja ezen állapot szervezőségét és létjogosultságát. Minden olyan konstrukció, ami ennek híján van, bár az építészetben kivitelezhető, de fiktív, nem valószerű, erőltetett, csúnya. Ezen építészeti evolúció lényegi szabályainak megismerése döntő fontosságú bármilyen fejlettségi állapotú építészeti tér vizsgálatához és megértéséhez.

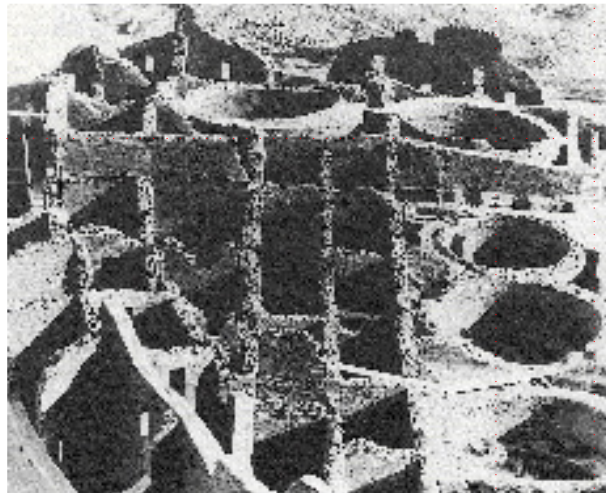
Ennek egyik pontja a 'közös tudat', amit a rész és az egész problematikus viszonya hat át. Az építés, mint tevékenység döntő többségében egy jól sikerült típus ismétlése, (biológiai analógiában osztódás) addig, amikor a részek száma már meghalad egy kritikus határt és új formába szerveződik. Ez a metabolizmus. Az új forma felépülésekor viszont nem maradhat figyelmen kívül az alkotóelemekben foglalt tulajdonság, így az új szerveződés az előző stabil állapot 'megismétlése' egy magasabb szinten. Tehát szerves fejlődés esetén analóg kapcsolatok sokasága köti össze az archaikusabb, illetve a magasabb szinten szervezett, újabb állapotot. Bármilyen magas szintű szerveződés lehetősége már benne foglaltatott az archaikus, őseredeti csíraállapotban, mintegy annak kibontakozásként jön létre.

Az építészeti tér kifejlődése kétirányú folyamatot feltételez, folyamatos visszacsatolással az őállapot egységességére, sematikus az alábbiak szerint:

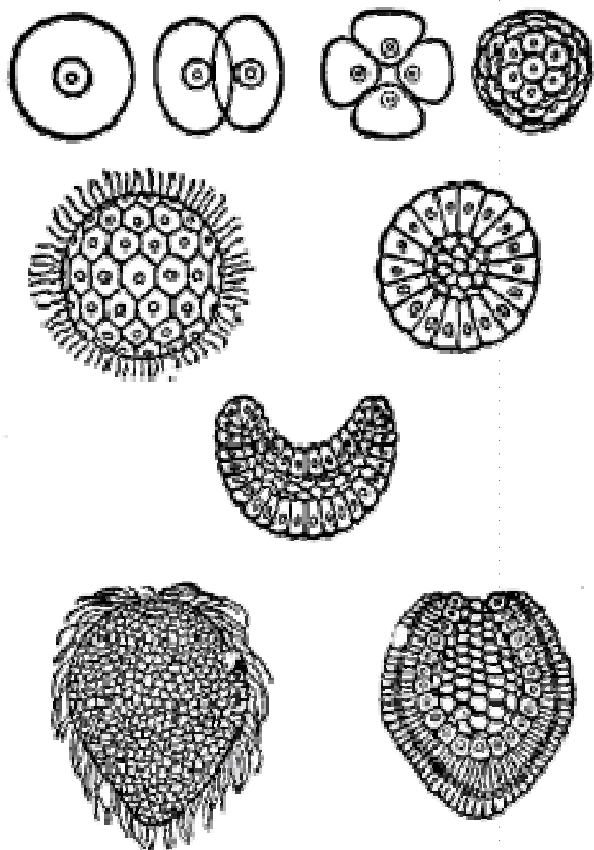




Cajal Palace plan



A fejlődés során - legyen fajevolúciós, vagy embrionális - a sejtek számának, a szervezet méretének növekedése A kritikus szám- és méretbeli növekedésnél a forma megváltozik. Ez a **metabolizmus**, vagy metamorfózis. A sejtek DNS-be zárt emlékezete biztosítja minden más sejtrel a közös tudat, aminek köszönhetően együttműködve alkotják az élő szerveget, szervezetet. Egy épület tervezése különbözik, hogy a közös nyelv az ismereteinken múlik. Képesnek kell tenni magunkat élő, eleven térszövetek megalkotására.



A 'közös tudat'  
Az anyagi világ közös nyelve az anyagot felépítő atomok vieselkedése adja. Ennek energiával leginkább töltött állapota a kristály.  
Az élő sejtek közös tudata a DNS, az energia megjelenési formája itt maga az élet, mint jelenség: élő, energiával töltött, nem diszintegrálódik könnyen, alkalmazkodóképes. A közös eredet tudata a sokszínűség mellett elsődleges abból a szempontból, hogy bármiből szerves egység tudjon megszületni. Nincs ez másképp az emberi alkotásnál sem. A siker alapfeltétele, hogy művet felépítő egységek eredetével, származásával tisztában legyen az alkotó. Hiszen csak ennek fényében tudja minősíteni, valós jelentőséget adni az alkotóelemeknek.

## AZ ÁTMENETI TEREK

A fentebb említett ősállapothoz való visszacsatolás, ami a feljettebb szerveződés ősállapottal összemérhető egységességét biztosítja, az építészeti tereknél az átmeneti terek révén valósul meg.

Az átmeneti terek olyan építészeti terek, amelyekhez nem tartozik egy puszta használat.

Alapvetően kétfajta megjelenése van:

- a kint és a bent határán
- a használati terek, mint sejtek között

Az 'átmeneti tér' fentiekből következő megfoghatatlansága miatt nem szokott szerepelni a tervezési programokban.

Valahol a használati szempontból elsődleges funkcióval rendelkező terek, mint sejtek között, használati szempontból másodlagos funkcionalitással rendelkeznek.

Amíg a 'funkcionális' terek egyfajta materiális (értsd: egyértelmű funkcióval töltött) tulajdonsággal rendelkeznek, a köztes tér nem-materiális jellegű.

Ebben az értelemben ez a *terek tere*.

Ezek a terek az ember értelmi oldala, az ismert, érthető, az érzelmi oldal, a képlékeny, bizonytalan között egyfajta egyensúlyt hivatottak megteremteni.

A megérthetlent, a megismerhetetlenség élményét testesítik meg, amely élmény elengedhetetlen az ember számára.

Egyfajta szakadék ez, úr, ahol az ember megkérdezi: hol is vagyok? És talán azt is, hogy: ki?

A purgatóriumhoz hasonlóan, ami a Pokol és a Menny kapja közti tér, ahol az ember megáll és eltűnődik a létezésen. És megtisztul.

Az átmeneti tér, a szövetek sejtközötti állományához hasonlóan integrálja a térszövet egységeit. Jellemzően nem terjeszkedő, de alapvető fontosságú.





Kisho Kurokawa felismeri és tisztán megfogalmazza a köztes tér különös minőségét, továbbá ezt épületeinél is eredményesen alkalmazza. A Fukuoka Bank (lásd: baloldali ábra) nagy eresz alatti tere a privát és a zsúfolt közös terek kettős minőségével rendelkezik, így teremt külső és belső tér között az épület léptékéhez mérten arányos kapcsolatot. A japán építészeti hagyományt szembeállítja a természettől elkülönülni vágyó Európa vastag kőfalaival, ugyanakkor írásában utal rá, hogy nyugaton is a kettős értelemre alapuló hasonló tendenciák indultak el. Kurokawa a fentebb általam biológiai analógiaként használt *metabolizmus* néven indított építészeti mozgalmat, mely névválasztást a funkcionális építészet kritikájaként, az épületek léptékéhez mért, organikus térszervezések, 'élő' térszövetek megalkotása iránti vágygal magyarázom.

*Kisho Kurokawa: A rikyu szürke és a kettős értelem művészete*  
"A fogalmaktól eltérően az érzékelést jóval nehezebb azonosítanunk és megmagyaráznunk. (...)

*A funkciónak mint építészeti kritériumnak voltak eredményei, de ez egyben azzal is járt, hogy a teret tagolta és konkretizálta. Az ésszerűen és egyértelműen tagolt terek kialakításának folyamatában teljes mértékben figyelmen kívül hagyták annak a bizonytalanul meghatározható és differenciálatlan térnek az előnyeit, amely a kijelölt területek között húzódik meg. A két vagy több értelmet átfogó tereket kiiktatták a funkcionális építészetből. (...)*

*mindig tudatosan törekedtünk arra, hogy a belső és a külső tér egymásba olvadjon.*

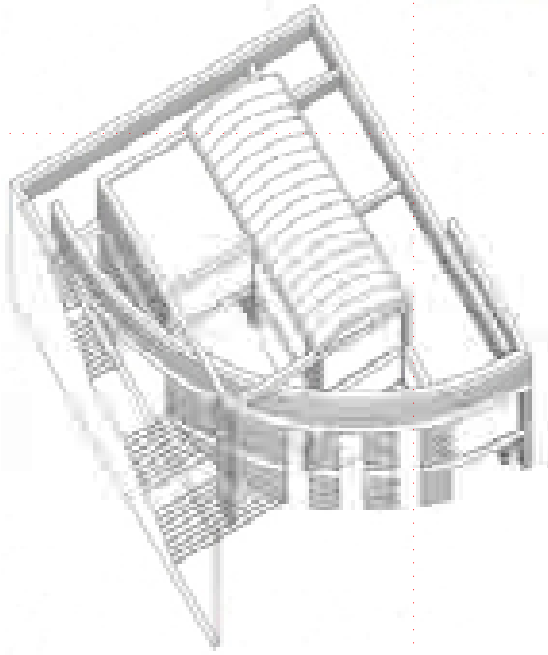
*Az eresz alatti terek: a veranda, a folyosók, a rácsos térelválasztók és egyéb épületelemek ezeknek a közbenső tereknek a legjobb példái. Az az erőfeszítésemet, hogy feltárjam ezeknek a közbenső tereknek a számtalan jelentését, a gazdag japán hagyományos építészeti inspirálta.*

*[A rikyu szürke] számos, egymásnak ellentmondó elem konfrontációját vagy egybeolvadását testesítette meg, és olyan állapotot, amelyben az egyes színelemek egymást kizárják, így az "együttélést" és folytonosságot testesítik meg. Ezt az állapotot más szavakkal mint az érzékitől mentes állapotot írhatjuk le."*

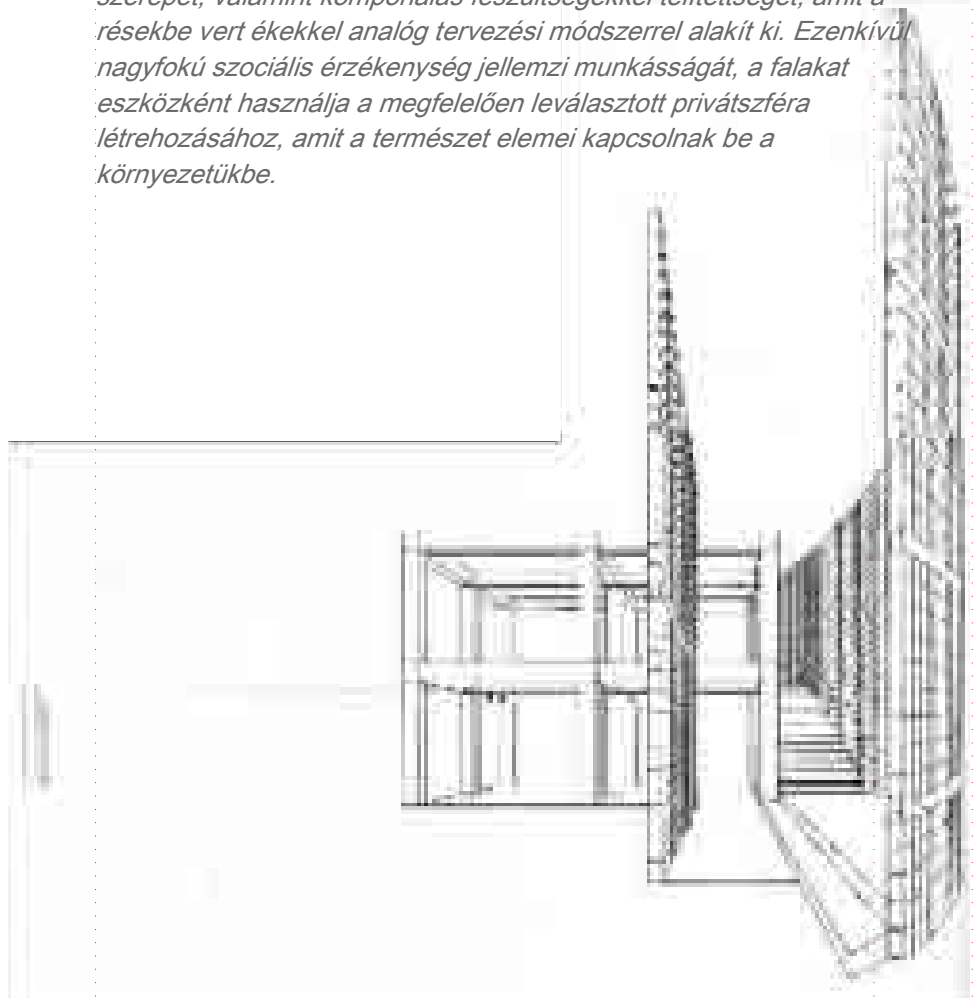
Ezek a gondolatok egybevágóan Peter Zumthor A szépség kemény magva című írásának alábbi részletével:

*"Italo Calvino "Lezioni americane" című művében tudósít Giacomo Leopardi olasz költőről, aki a műalkotás szépségét, esetében az irodalmi alkotás szépségét a homályosban, a bizonytalanban és a nyitottban határozza meg, mivel így a forma nyitott marad a tartalom sokrétűsége befogadására."*

E bizonytalanság az épület tartószerkezetének statikus jellel ötvöződve hoz létre komplex és ezáltal emberi minőségű épületeket.



*Tadao Ando rövid írásaiban nagyon lényegretörően fejt ki az épület feltárulásának folyamatát, a köztes terek épületen belül betöltött szerepét, valamint komponálás feszültségekkel telítettségét, amit a résekbe vert éekkel analóg tervezési módszerrel alakít ki. Ezenkívül nagyfokú szociális érzékenység jellemzi munkásságát, a falakat eszközként használja a megfelelően leválasztott privátszféra létrehozásához, amit a természet elemei kapcsolnak be a környezetükbe.*



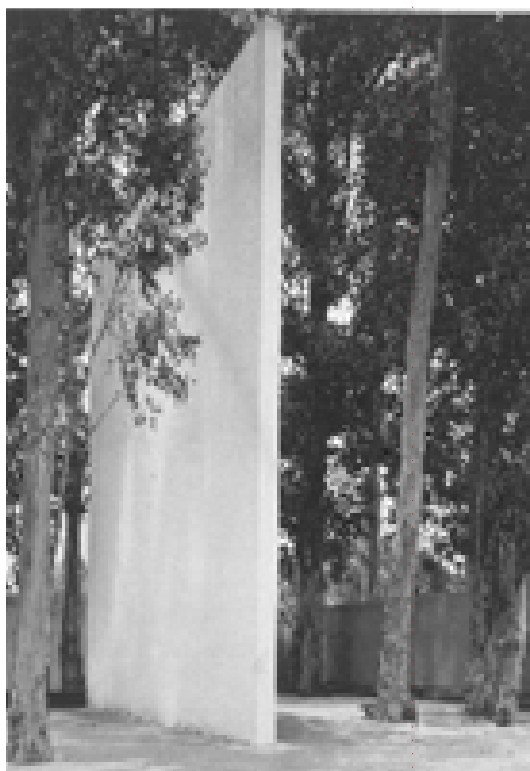


*Luis Barragan művészi érzéssel alakított lakóháza egyszerű eszközökkel hozzák létre az átmenet tereit. az átmeneti tér integrálja a különböző téregységeket, a biológiai szövetek sejtközötti teréhez hasonlóan, elsősorban nem terjeszkedő karakterű, de elsődleges szerepkörrel rendelkezik.*



*a lépcső helyiségbe benyúló lépcsőn állva már köztes térben érezzük magunkat anélkül, hogy külön helyiségre vagy falszerkezetre lenne szükség*





*A természet által alkotott tér építészeti elemekkel való gondos összeszövése megmozgatja az ellentétekkel terhelt emberi képzeletet.*

*A szabadban magányosan álló fal elválasztó-téralkotó ereje az építészeti eszköze a kompozíciónak. Minden formai előkép nélküli, így a tudatot békén hagyja, közvetlenül a lélekre hat.*



# AZ ALKOTÁS: HÉTLAKÁSOS TÁRSASHÁZ, MÜNCHEN

## ALAPADATOK

### ÉPÍTÉS HELYE

Németország, 81545 München, Lindenstrasse 30

### TERVEZÉS ÉS KIVITELEZÉS IDEJE

2010 december - 2013 december

### SAJÁT SZEREPKÖR

komplex tervezés (építészet, belsőépítészet, generál), tervezői művezetés, műszaki ellenőr, lebonyolítás (a Forma Zrt.-nél)

### SZAKÁGI TERVEZŐK

statika: M Mérnöki Iroda Kft., Sándor Zsolt, Aradi Ferenc;  
épületgépészet: Skrobák László, Incze László; épületvillamosság:  
Pannonvill Kft., Siska Lajos; világítás: Haász Ferenc, Pintér Anita

### NETTÓ SZINTTERÜLET

1270 m<sup>2</sup>

### ÉPÍTÉS KÖLTSÉGE

~2.500.000 EUR

## ADOTTSÁGOK

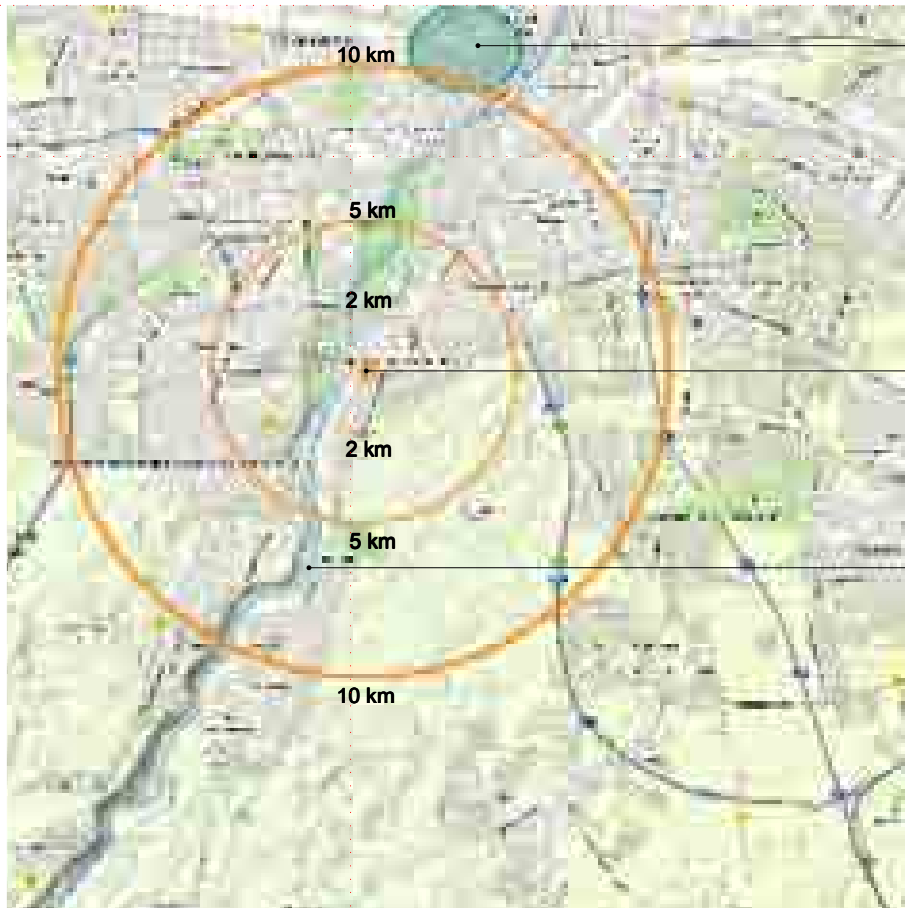
### A TERVEZÉSI PROGRAM

A tervezési program 2010 decemberére pontosan kialakult: a földszinten és első emeleten 50 és 100 m<sup>2</sup> közötti, értékesíthető lakások kerülnek elhelyezésre, míg a második emeletet és a galériaszintet a megbízó lakása foglalja el. A gépjármű parkolást saját területen kell megoldani, ami mélygarázs létesítését teszi szükségessé.

És mivel a épület egyben befektetési céllal készül, intenzív beépítés szükséges az értékesíthető alapterület maximalizálása érdekében.

### A KÖRNYÉK

München Harlaching nevű lakónegyedének ez a része az Isar folyó völgytől nem messze, a folyót kísérő erdő folytatását képző, erdős területen fekszik. A környezet természeti állapota és a belvároshoz és az autópályákhoz levő viszonylagos közelsége miatt kedvelt lakóövezetnek számít, ami az ingatlanárakban is megmutatkozik. A terület kialakult épületállománnyal rendelkezik, üres építési telek szinte nincs is, új beépítéshez általában kisebb, esetleg elavult épületek elbontására van szükség. Az épített



városközpont

helyszín

Isar folyóvölgy

### A HELYSZÍN

A helyszíni adottságok a következők:

az utcai homlokzat északkeleti tájolású, így a hátsó kert felé, délnyugati irányba nyílnak a lakások nappali terei. A délkeleti oldalhatáron csatlakozni kell a szomszédos épület tűzfalához. E szomszédos épület a hátsókertbe hátranyúló épületrésze viszont telekhatáron áll, ablakokkal a mi telkünk felé. Ez a későbbiekben bemutatott előírások értelmében jelentősen korlátozta a beépíthetőséget: ugyan nem szabályos a szomszéd beépítés, de adottságként kell kezelni és a jelenlegi szabályok betartásával kell alkalmazkodni ehhez.

A telken lévő épület megbízói döntés értelmében elbontásra került, ez semmi kötöttséget nem jelentett a tervezésnél.



# TERVEZŐI MEGKÖZELÍTÉS ÉS KONCEPCIÓ

## A KÖTÖTTSÉGEK, MINT AZ INSPIRÁCIÓ 'KÖZEGE'

A tervezési programról és a helyszíni adottságokról fentebb már szó volt.

A vonatkozó előírásokra azért térek ki röviden, mert áttételesen meghatározzák az épület kialakítását. Alapos ismeretük alapfeltétel az eredményes és jó minőségű tervezéshez: a helyszíni adottságok, a tervezési program (és budget) és az előírások korlátai között, az azokban való elmélyülést követően nyeri el a tervező a szabadságot és válik képessé csonkítások nélküli megvalósítható egységet alkotni, komplex összefüggésrendszerek akár művészi minőségű megoldását adni. A 'művészi minőség' talán éppen az egymásnak ellentmondó követelmények, az összefüggésrendszerek belső paradoxonjainak feloldásaként születhet meg, mint ahogyan az emberi létezésünk is belső ellentmondásaink feloldására tett kísérletek sorozata. Ez a feszültség a valós és a vágyott (eszményi) között a létezés és az alkotó munka motorja is egyben.

## A VONATKOZÓ ELŐÍRÁSOK

A német előírások alapvetően két szintűek: országos és tartományi. Utóbbi, a Bayerische Bauordnung (BayBO) tartalmazott minden lényeges, a terület beépítésére vonatkozó előírást. Rendkívül tömören és pontosan ( körülbelül két A4-es oldal terjedelemben!) tartalmazza a szabályozást indukáló alapelvektől a tervező számára fontos gyakorlati előírásokat:

BayBO, 3. rész, 4. bekezdés (saját fordításom és kiemelésem)

"a beépítést (legyen szó új létesítményről, bővítésről, vagy átalakításról) az egészre és a részeire vonatkoztatva úgy kell kialakítani, hogy az az általános biztonságot és rendet, különösen az életet és az egészséget, valamint az élet egyéb természetes alapjait ne veszélyeztesse.

Továbbá ne jelentsen akadályt környezetének, és ne csúfítsa el annak összképét."

A homlokzat- és gerincmagasságot, beépíthetőséget, szintszámot mind egy általános, könnyen és egyértelműen figyelembe vehető, felfogható és elsajátítható szabályozási mód határozta meg: a 'távolságot biztosító felületek' (Abstandsfläche). Ennek alkalmazását jól szemlélteti az engedélyezési tervdokumentáció részét képező tervlap (lásd öt oldallal hátrébb).

Ezenkívül az épület kialakítását a hatóságnál kompetens személyekkel kell egyeztetni, valamint az elvi építési engedélyhez hasonló előzetes tervbemutató és az engedélyezési eljárás során építészeti zsűri jóváhagyása szükséges.

## A TÁRSASHÁZ

A társasház a benne lévő lakásokat szükségszerűen egy nagyobb egységbe foglalja, ami - a sorházakkal és tömbházakkal ellentétben - a tartalmazott lakások identitásán túlmutató önálló identitást ad az épületnek. Ennek köszönhetően nem a lakóegységek valamilyen sorolásáról van szó, hanem azok integrációjáról egy magasabb szintű szerveződésbe. Ez a lakóegységek és az épület közti minőségbeli különbség nem szakadást jelent, ellenkezően: egyazon szándék különböző fejlettségi szinten való megnyilvánulása, csak ebben az értelemben beszélhetünk 'lélő' kompozícióról. Az ezzel

bekövezkező metabolizmus (átalakulás) az élő szervezetet alkotó egységek együtt-léte, 'közös tudata' korábban bemutatásra került. Mivel az épület képviseli a magasabb szintű szervezettséget, ennek megjelenési formái jelentik a fő meghatározó elemet, és adnak identitást az épületnek, és ezen keresztül a benne lakóknak. Ezen belül a magánszféra, a lakás 'rejtett', de egészsége nélkülözhetetlen a ház egészsége érdekében is.

A fentiek igazolására elég megnézni néhány példát: a budapesti körutak XIX. század második felében épült nagy társasházai még a palotaépítészet formanyelvét adoptálták sikeresen egy új, gazdasági alapú program, a bérház megfogalmazására. Ezen épületek kapui, kapualjai, lépcsőtere, sok esetben belső udvarai nyújtanak meghatározó élményt a belépőnek, emellett a lakások nagyvonalúak, rendkívül jó minőségben megépítettek, de elsősorban térrel, és nem identitással akarnak szolgálni.<sup>1</sup>

### KAPU, BEJÁRAT

A kapun, a küszöbön való átlépés, a bejutás élményének szimbólikus jelentősége az ember számára, mint átmenet (beavatás), korábban bemutatásra került.

Az épület bejárásakor két különböző minőségű belépésre kerül sor, hogy elérjük az önálló rendeltetési egységet, a lakást. Az első az épület-kapu, elsődleges fontosságú, a lakásbejárat ennek másodlagos megismétlése. A fentiekből következik, hogy az elsőnek, az épület főbejártának kell a hangsúlyos, meghatározó elemnek lenni. Itt ez szorosán összefonódik az átmeneti térrel.

### ÁTMENETI (KÖZTES) TÉR

Az építészeti tér vizsgálatánál bemutattam, hogy az köztes tér milyen elsődleges szereppel bír az épület, mint az ember számára létrehozott alkotás esetében.

A kiindulási feltételekből következett, hogy ennek létrehozását a lehető legkoncentráltabban kell megoldani. Így a köztes tér a főbejárat (kapu) és a lépcsőház összevonásával tudott megvalósulni, ami egyben az átmeneti térként is szolgál a 'kint' és a 'bent' között. Egyrészt védett a közvetlen belátástól, 'belső'; ugyanakkor kapcsolatot teremt a külvilággal az épület előkertjén keresztül.

<sup>1</sup> Itt kell mellékesen megjegyezni, hogy e házak minősége a mai korban még minőségi épület esetén is utólrhetetlen, akár részletgazdagság, akár épületszerkezeti vagy épületfizikai tulajdonságok (pl falszerkezetek, fődémszerkezetek, akusztika) tekintetében. Ezért a 'fejlődés' szót felülvizsgálva meg kell állapítanunk, hogy bizonyos dolgok előre, más dolgok visszafelé fejlődnek. Ez utóbbi vonatkozik általános anyagi és szellemi környezetünk igényességére. Ami biztosan növekedett, az az egy főre vetített fogyasztás mértéke, a rohamos népességnövekedés ellenére is. Itt látnunk kell az építőipar hangsúlyos szerepét, ami sokszor vezet az építés, mit alkotótevékenység degradálódásához a bonyolult rendszerben felülről determinált - és nem feltétlenül életszerű - gazdasági szempontok elsődlegessége érdekében. Ennek alaposabb vizsgálata viszont nagyon nehezen átlátható globális gazdaságpolitikai érdekek fejtegetésébe torkollik. Most ez csak annyiban érdekes, amennyiben az alkotó folyamatot meghatározza: e jelenség veszélyeivel kell tisztában lennünk: életminőség szempontjából egy falusi parasztház fatüzeléssel, és egy átlagos modern városi lakás gáz-, esetleg távfűtéssel a fogyasztás és a kiszolgáltatottság tekintetében, az épület teljes élettartamára vetített energetikai vizsgálata tekintetében is hátrányos előrelépésnek tekinthető. Hogy ebből mennyit nyilvánítunk a sorsszerűnek és mennyi történt emberi felelősségre, azt most nem feledatom megítélni.

## A HOMLOKZAT, MINT AZ ÉPÜLET ARCA

Mint az építészeti tér általános vizsgálatának elején már kifejtettem, a homlokzat adja egy épületről az első, sokak számára az egyetlen benyomást. Ezért nevezhetjük az épület arcának, ami egyben elrejti és sejteti a mögötte lévő terek és épületbelső minőségét, jellegét.

A környékre jellemző modern formavilágú, visszafogott színű és nem hivalkodó megjelenésű lakóépületek igényesség és megfelelő funkcionalitás érzését keltették bennem, de olykor mintha egyfajta szenvtelenség és túlzott szigor is megjelent volna rajtuk. Ezt valamelyest ellensúlyozták a nagy, függönyöztetlen ablakok az utca felé, amiken keresztül feltárult egy berendezett belső élettér részlete, a 'személyes', ami a lakóházaknak mindig bájta kölcsönöz. A tervezett épületben - tájolásából adódóan - jellemzően az északkeletre néző utcai homlokzatra kerültek a lakások hálószobái, egyedül a 2. emeleti nagy lakás esetében volt kivétel. Emiatt ezek a homlokzati felületek viszonylag tömörek és szabályos nyíláselrendezésűek.

E viszonylagos tömörség kontrasztjaként jelenik meg a főbejárati portál, ugyanakkor az épület utcai megjelenését domináló, a belsőből előtörő nagy, íves fal védetté is teszi ezt a túlzott belátással szemben, és a legtöbb utcai nézetből csak sejtetni engedti a befoglalt tér kitüntetett szerepét: az épületbe lépő ember méltó fogadását.

## AZ ALAPRAJZI ELRENDEZÉS

Az alaprajzi elrendezés fogalma általában funkciók elrendezésére vonatkozik az épületen belül. Ez már a koncepcionális elképzeléseknél szerepet kap, hogy olyan térbeli kompozíció szülessen, ami használati szempontból is célszerű elrendezést tesz lehetővé. Ezenkívül ez az elképzelés általában legkifejezőbb vetületi ábrázolása (mivel az ábrázolt szerkezetek általában függőlegesek). Ezenkívül az emelet által használható síkot, a padlófelületet ábrázolja frontálisan, torzulások nélkül.

A délkeleti szomszédhoz való csatlakozás szükségessé tette annak utcai homlokzati síkjának folytatását. Mivel az utcai telekhatár jelentős szöveget zár be e homlokzati vonallal, a kellő beépítettség érdekében is jelentősen előre kellett ugrani az épület másik felének tömegével. A két tömeg közt így kialakulna egy negatív sarok, amit az épület bejáratának kialakítására kifejezetten nyomasztónak tartottam. Ezért ez a funkcionális és megjelenésbeli szempontból is kiemelt csatlakozási pont jelentette a feloldandó konfliktust - és ahogy korábban rávilágítottam, egyben az alkotói munka 'motorját' - a koncepcionális tervezés legelső szakaszában. A következő oldalakon látható lesz a koncepció alakulása.

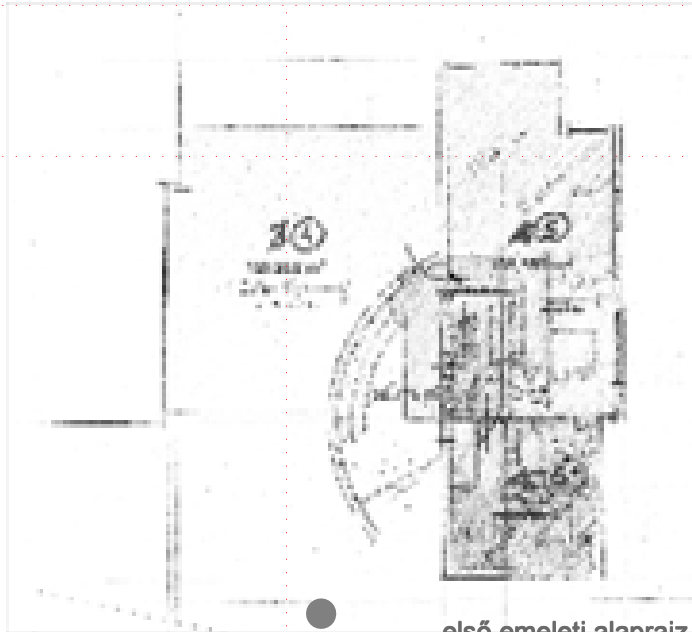
## *konceptió - 1*

*Az előző oldalon, az alaprajzi elrendezésnél leírtak miatt, valamint az épület kapujának és az átmeneti térnek az épület identitásában betöltött elsődleges szerepe miatt a két épülettömeg közti bejárati zóna - ami egyben az utcai homlokzati síkok töréspontja is - kitüntetett figyelmet kapott a koncepció kialakulásának kezdeti szakaszában. A 'hasznos', lakásokat tartalmazó épülettömegekre csak annyi figyelmet fordítottam, hogy a lakások optimálisan elhelyezhetőek legyenek bennük. A lakások alaprajzi elrendezésénél fontosnak tartottam, hogy egy adott lakásnak lehetőleg egyaránt legyen utcai és hátsókerthi homlokzati felülete is.*



## koncepció - 2

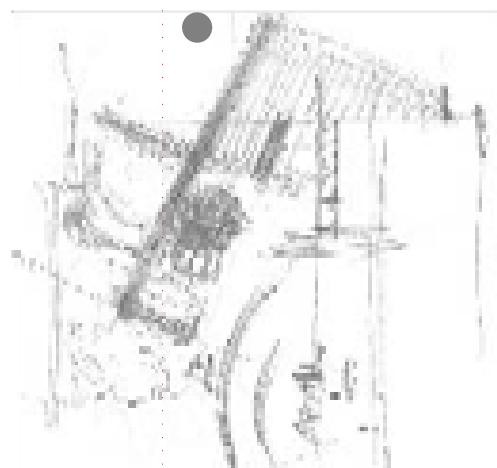
a koncepció további részletei elsősorban a lakások belső elrendezéséből kiindulva alakultak. Ezek közül a fontosabbak az alábbiak voltak:



első emeleti alaprajz



második emeleti alaprajz



vázlatrajz a második emelethez

1

A második emeleten és afölött már kizárólag a megbízó lakása kap helyet. Ezért a közös lépcsőtér ne vezessen fel eddig, hanem helyette egy nagyvonalú előtér-hall alakuljon ki a második emeleten. Ide az első emeletről már egy magánhasználatú lépcső vezessen fel.

2

A szomszéd épület tűzfala hosszan hátranyúlik a hátsó kertbe és négy ablak is található rajta. Ezért a baloldali lakások nappalijának homlokzati felülete a tűzfal mellé kerül, és elfordul attól nyugati irányba, hogy a legkisebb legyen a rálátás a szomszéd épület e homlokzati felületére.

Ez a homlokzati felület könnyed, transzparens (függönyfal), a tartószerkezet továbbra is megmarad az utcai homlokzattal párhuzamos homlokzati sík.

Ez az elforgatás egy statikailag szükséges tartófal optimális elhelyezését is lehetővé tette, ami szintén elforgatva a neppalinak egy kifelé nyíló teret adott, valamint a mellette lévő étkezőt is ebbe az irányba orientálta. Mind homlokzati, mind alaprajzilag és statikailag koherens kompozíciót eredményezett. Ennek köszönhetően a felső nagy lakás nappali-étkezője is ezt a sémát követte, természetesen az utcai irányba a lakás méretéhez arányosan megnövelt terekkel.

3

A nagy lakás második emeleti elrendezése így az alábbihoz vezetett: a bal oldalt a nappal, míg jobb oldalon az éjszaka terei kapnak helyet.







# utcai homlokzat utcai hom



## *a tömegformálás*

*e gyors vázlatrajz annak szemléltetésére született, hogy a viszonylag egyszerű tömegekből és formákból felépülő épületkompozíció mozgalmasságát a fény-árnyék játéka megteremti, kiemelve a formák plaszticitását. A vázolt árnyékok a déli napsütés esetén állnak fenn. A háromszög alakban megvilágított egyenes falfelület relatív erős szórt fényt juttat az íves fal mögötti - egyébként közvetlen napsütést nem kapó - terekbe (lépcsőtér és fölötte a nagy lakás előtere). A lenti, megvalósult épületet ábrázoló fotó délutáni szórt fényben készült, de még érzékelhető a fény-árnyék plaszticitást eredményező hatása.*

*Este az íves fal mögötti nagy üvegfelületeken át ez egyenes falfelületre kivetülő fény teremti meg a plaszticitást.*





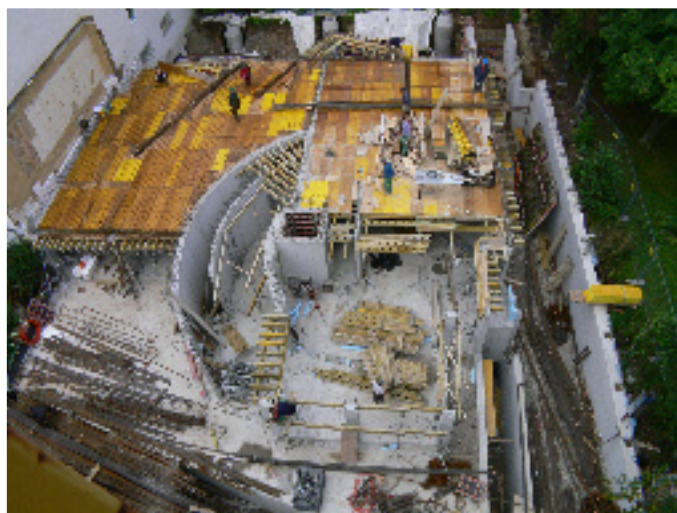
az alaplemez  
vasszerelése



a pinceszinti  
vasbetonfalak



a pince feletti  
födém zsaluzása



**a kivitelezés**  
Feladatomból az építési  
folyamat folyamatos  
végigkísérése a  
szerkezetépítéstől a befejezésig.  
Ez azt jelentette, hogy egy-két  
hetes rendszerességgel a  
helyszínre kellett utaznom, és  
tervezői művezetői és műszaki  
ellenőri szerepkört gyakorolni.  
A kezdeti nyugodtabb szakaszt  
követően a válaszfalazástól  
kezdve elég sok apró módosítást  
kellett elvégezni, elsősorban  
megbízói kérésre. A részletek  
finomítására, egyes  
részletmegoldások  
újrágondolására is szükség volt  
a szakkivitelezőkkel történt  
egyeztetéseket követően.







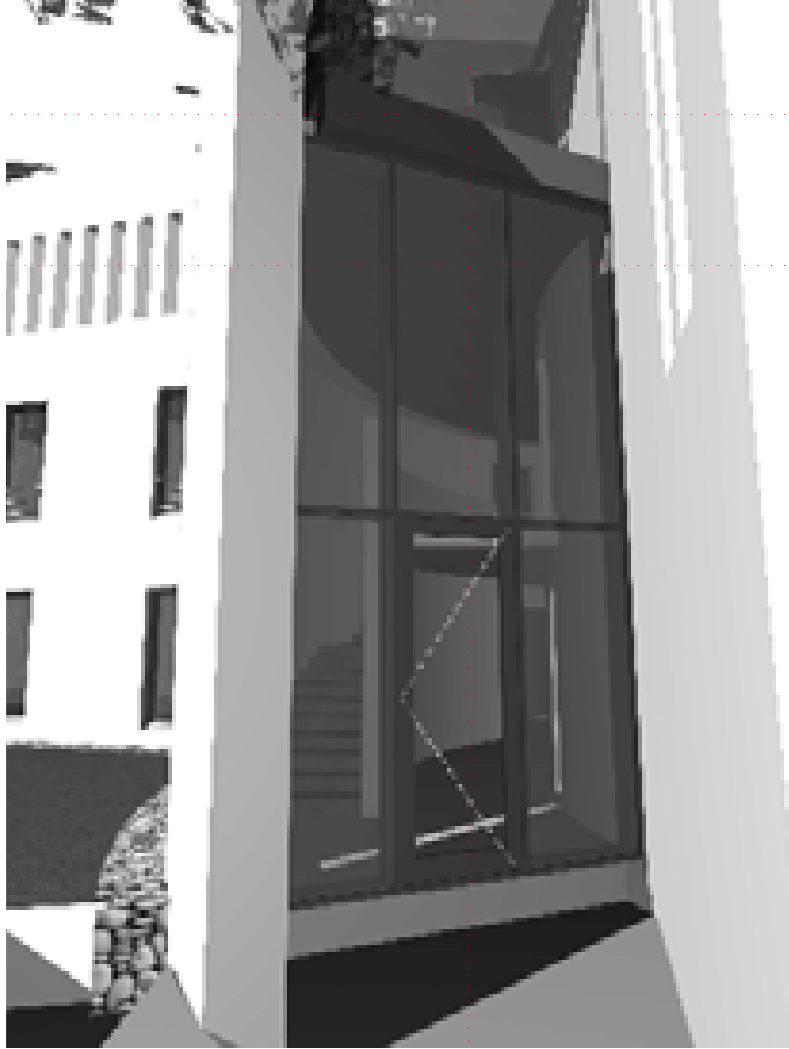
*vázlatrajz a bejárat portál felett előrenyúló, lépcsőtér mennyezetétől szolgáló testről, ami egyrészt a lépcső terének ívességét hivatott kiemelni - köszönhetően annak a ténynek, hogy a mennyezeti felületére kellően nagy szögben rálátni az utca és a bejárat irányából - , másrészt a világos homlokzati felületek kontrasztos elemeként, sajátos arculatot, identitást kölcsönöz a nagy íves fal által ölelt tereknek.*



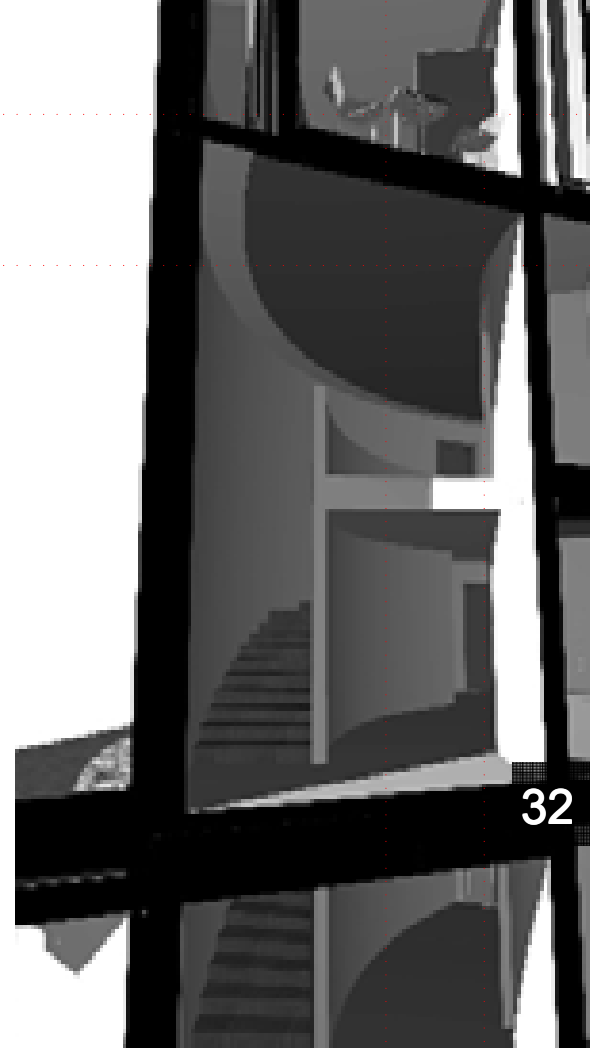
*az utcai homlokzat a főbejáratot és lépcsőt magába foglaló átmeneti térrel, fölötté a második emeleti nagy lakás halljának nagy üvegfalával*  
*fotó: Zsitva Tibor, 2013*



# lépcsőtér pocsotér



*modell nézete a lépcsőház külső megjelenéséről*



32

*modell metszete a lépcsőházon át*



*a lépcsőkar szerkezetkész állapota*



*a lépcsőtér a mennyezet elhelyezését követően*



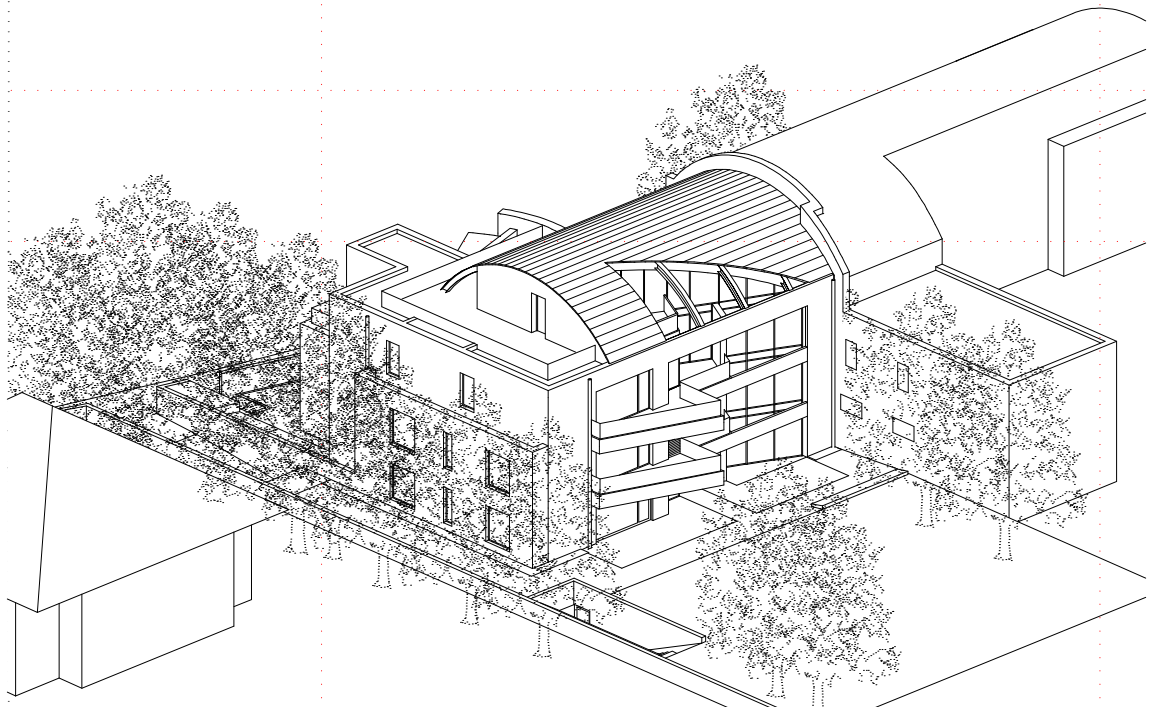


*a lépcsőházi mennyezet és az bejárati függőnyfal  
a kintről befutó falfelületeken a külső homlokzat durvább  
felületképzése folytatódik, az 'átmeneti tér' jellegéhez illeszkedően*  
fotó: Zsitva Tibor, 2013

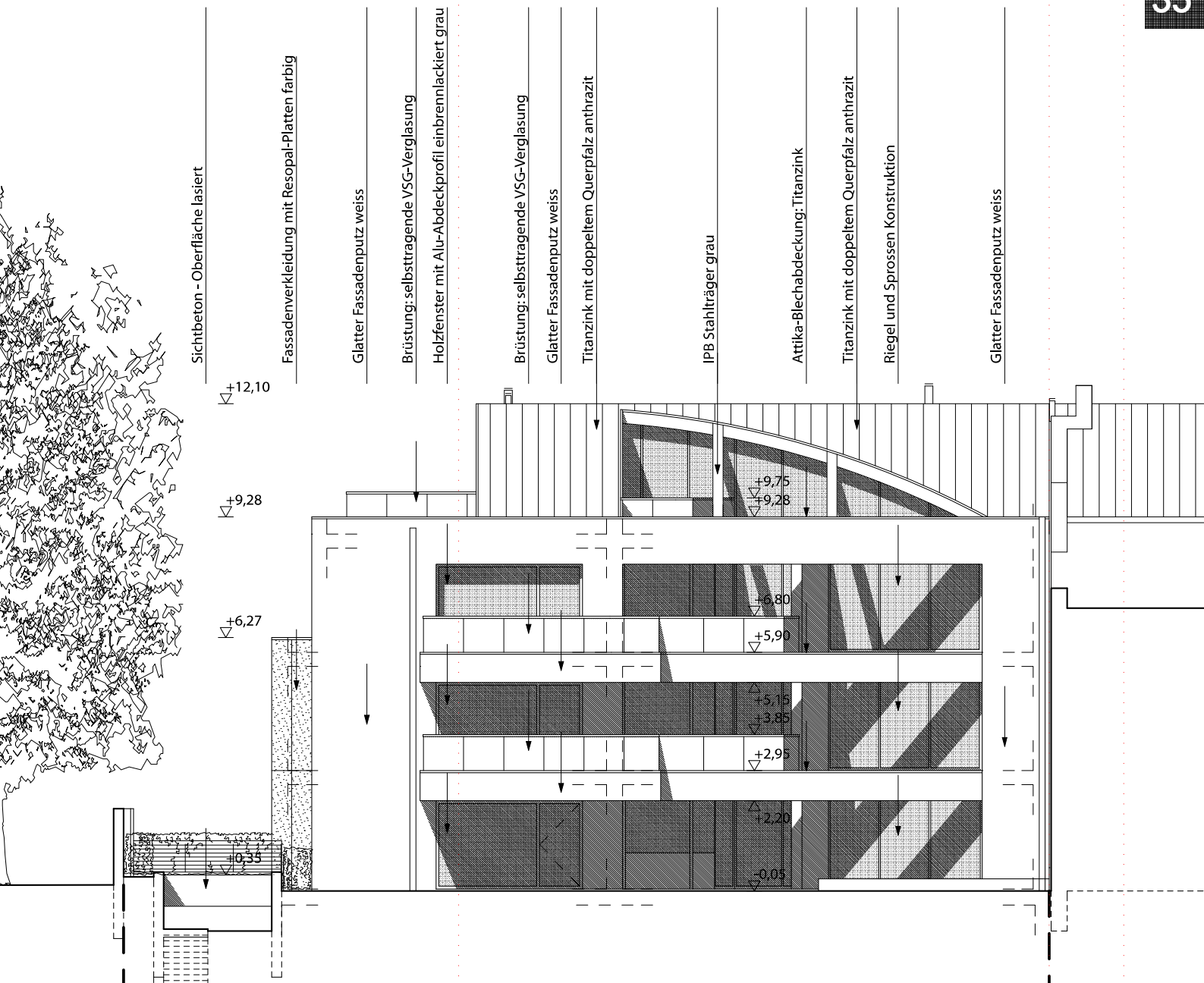


hátsó homlokzat

# omlokzat



az épület axonometrikus nézetrajza nyugati irányból



a hátsó kerti homlokzat engedélyterve

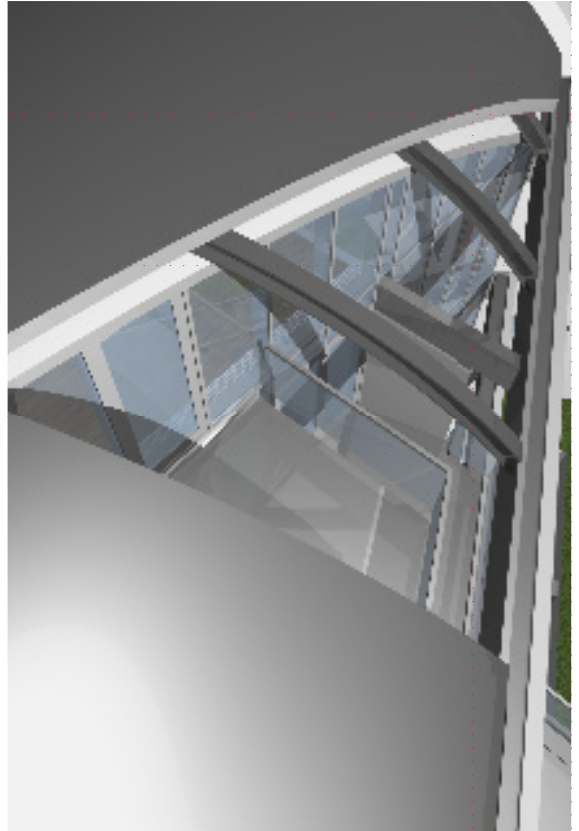
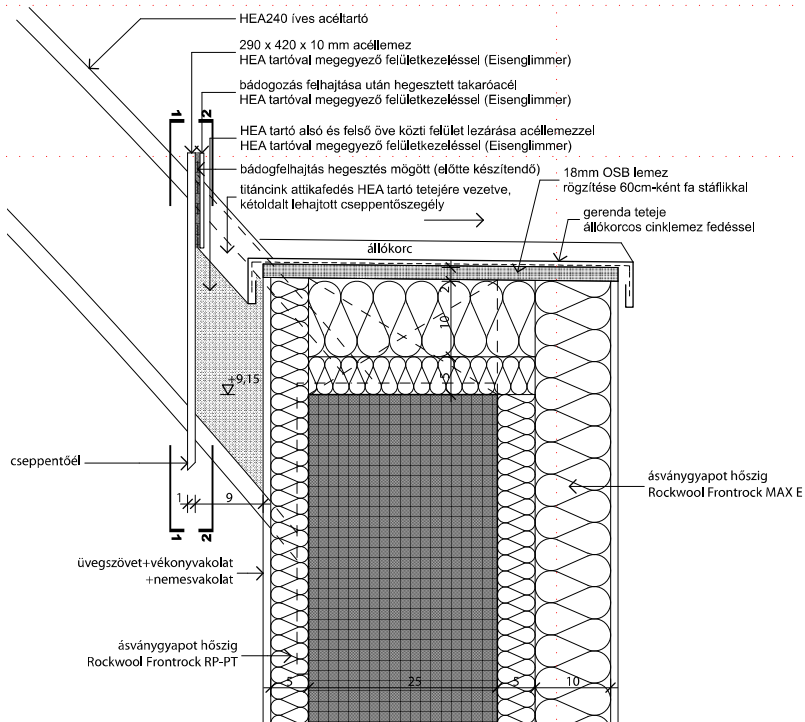




*a hátsó kerti homlokzat nézete déli irányból  
a nappalik és a konyhák tereiből függönyfal szerkezet biztosítja a kitekintést a  
kert gyönyörű, erdő jellegű növényzetére  
fotó: Zsitva Tíbor, 2013*

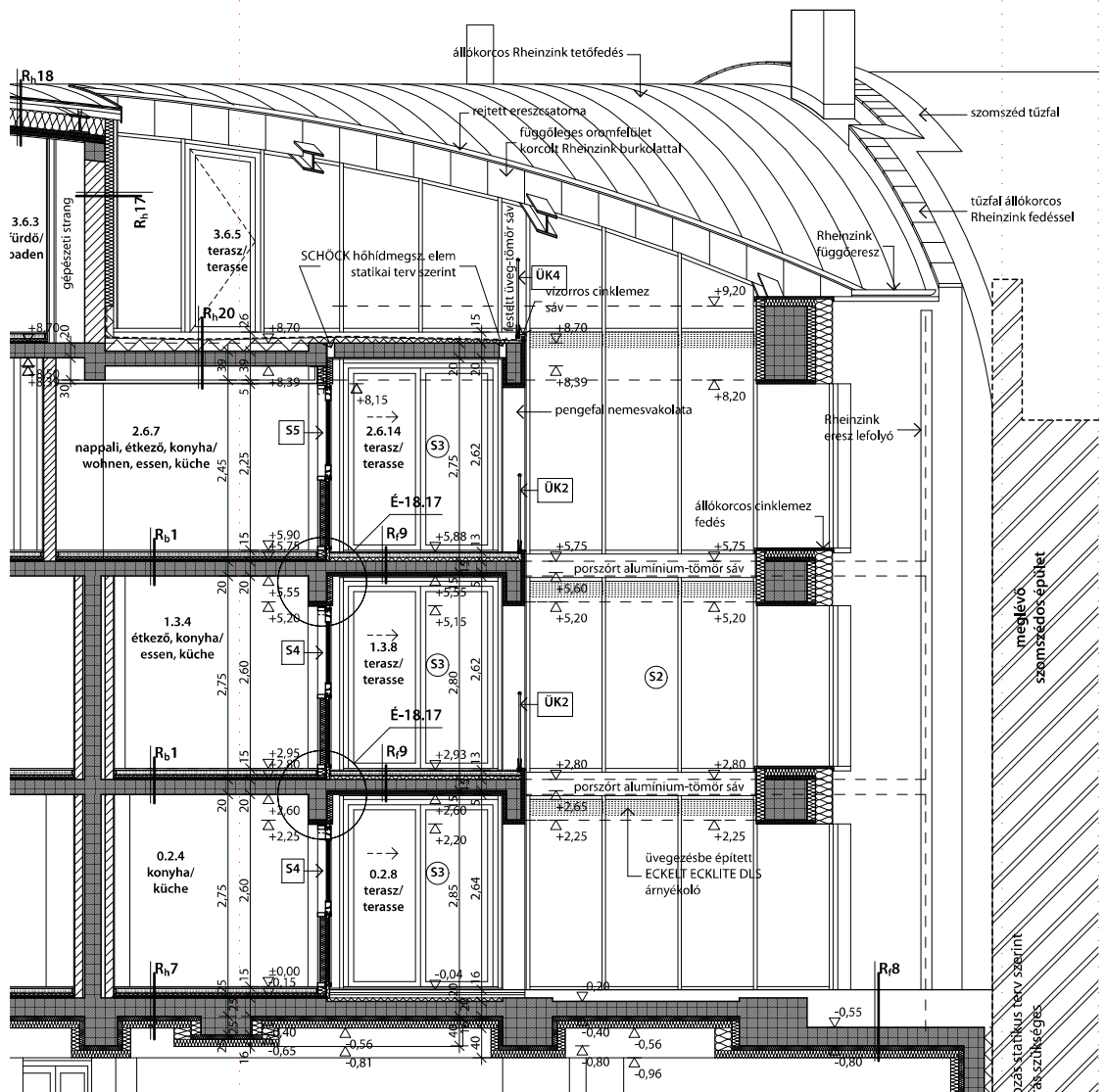


*a hátsó kerti homlokzat nézete nyugati irányból  
az oldalhomlokzat kétszintes épülettömege színben is elkülönül a fő  
épülettömegtől  
fotó: Zsitva Tibor, 2013*



részletrajz a dongatetőt tartó íves acéltartók és a homlokzati síkban lévő vasbeton gerenda találkozásáról

perspektív nézete a függőfal és a tetőszerkezet acéltartóinak térbeli viszonyáról



részmetset a nappali és galériaszint függőfal szerkezet frontális nézetével, mivel az alaprajzi elforgatásából adódóan - nem jelenik meg az épület homlokzati tervén

*a nappalik előtt végigfutó függönyfal és a homlokzati sík gerendái közti tér  
a gerendákat megtámasztó teherhordó fal a belső térben folytatódva az étkező  
és nappali terek elválasztását is szolgálja, valamint a felsőbb erkélyekről az  
alsóbb nappalikba való belátást akadályozza meg*  
fotó: Zsitva Tibor, 2013



# belső terek





*az utcai homlokzaton kinyúló nagy íves fal belső folytatása a második emeleti lakásban az előtér-hallt választja el a nappali-étkező tértől*  
fotó: Zsitva Tibor, 2013



*a második emeleti nagy lakás lépcsőtér feletti hallja az íves előtétfallal szemben nyílik a liftajtó és a feljáró lépcső ajtaja az íves tér mélyében lévő nagy keretnélküli üveg a bejáratí portál fölött található*  
fotó: Zsitva Tibor, 2013



42

*a konyha szűkülő alaprajzi elrendezése optimális, kilátással a hátsó,erdős kertre  
fotó: Zsitva Tibor, 2013*



*a második emeleti nagy lakás nappali terének részlete az utcai homlokzat felől  
a konyhától jobbra az éjjeli használatú terekhez vezető folyosó nyílik  
fotó: Zsitva Tibor, 2013*

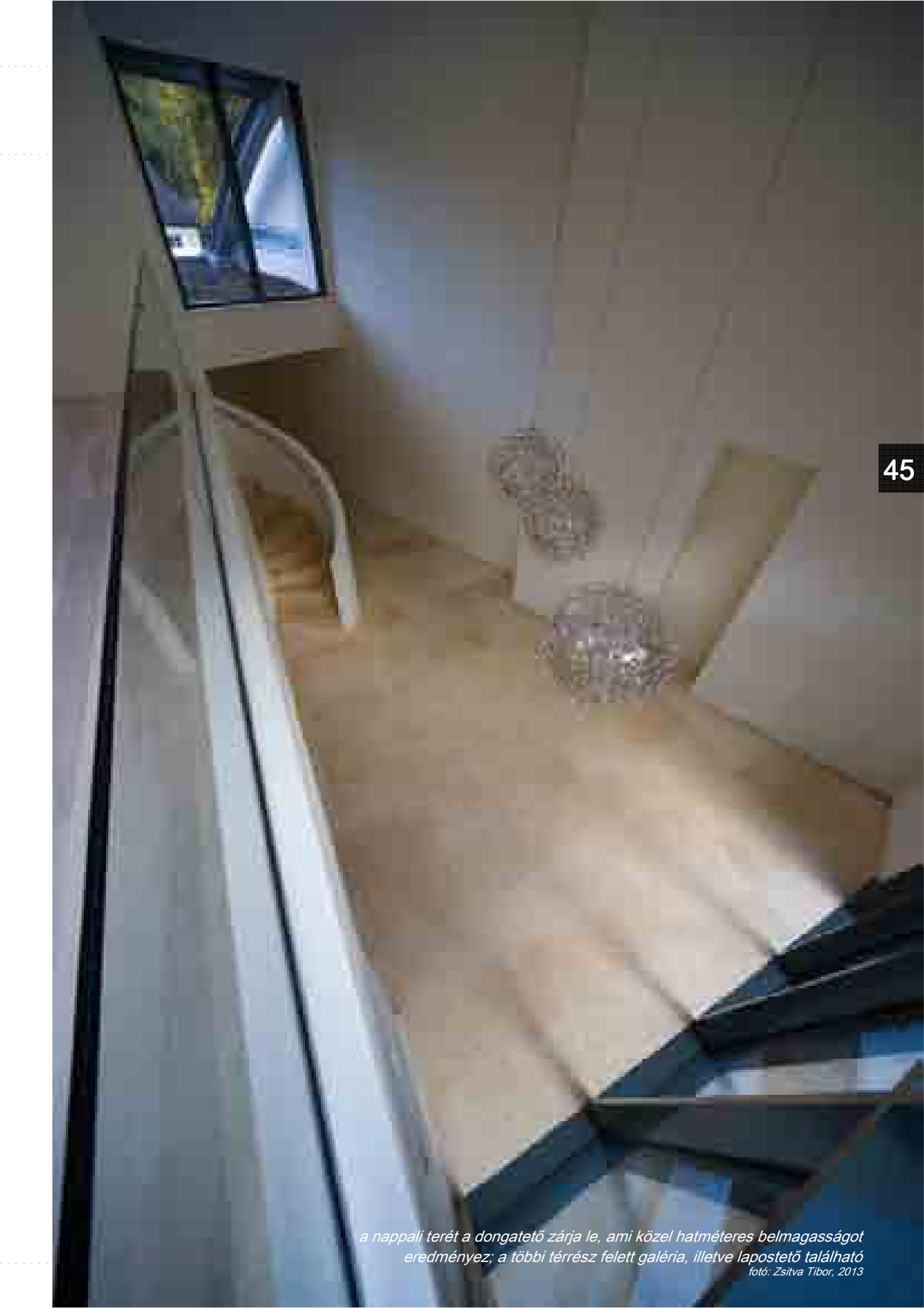


*a konyha és a nagy lakás belső világa a hátsó homlokzat homlokzati síkon  
túlnyúló erkélyéről nézve  
fotó: Zsitva Tibor, 2013*





*a konyha, az erkély és a kert közt intenzív vizuális kapcsolat létesült  
az homlokzati síkon belüli fedett erkélyrész az étkezőből nyílik, míg a homlokzati  
síkon kívüli fedetlen teraszrész a hálószobához is kapcsolódik*  
fotó: Zsitva Tibor, 2013



*a nappali terét a dongatető zárja le, ami közel hatméteres belmagasságot eredményez; a többi térrész felett galéria, illetve lapostető található*  
fotó: Zsitva Tibor, 2013



46

*a nappaliból a galériára vezető íves lépcső a kandalló blokkal együtt szoborszerű központi elemet alkot, ami egyben biztosítja a mögötte lévő, olvasásra és tv-nézésre szolgáló térrész intimitását*



*az északi üvegezésen keresztül biztosított a dongatetőig felfutó falak szórt megvilágítása, ami a nappali és galéria teréből egyaránt érzékelhető este ennek a falfelületnek a teljes magasságban történő megvilágítása jelenti e terek általános világalapvilágítását*

*fény: Zsolt Tóth, 2013*



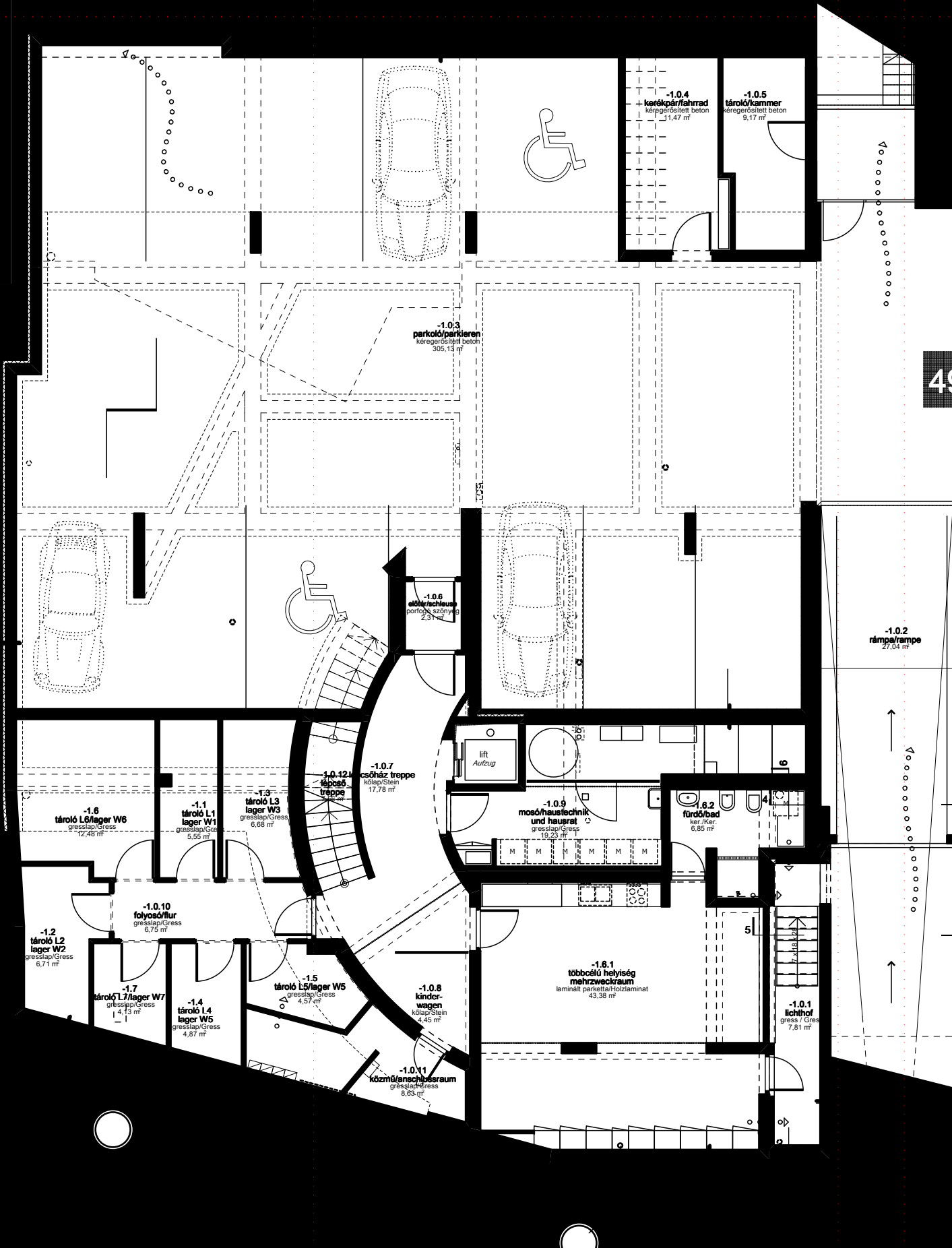


*a galéria és a faburkolatú tetőterasz padlója egy síkban van  
a dongatetőt hordó íves acéltartók a hátsó homlokzat síkjában támaszkodnak  
le, ezáltal lehetővé téve a függönyfal könnyedségét*  
fotó: Zsitva Tibor, 2013



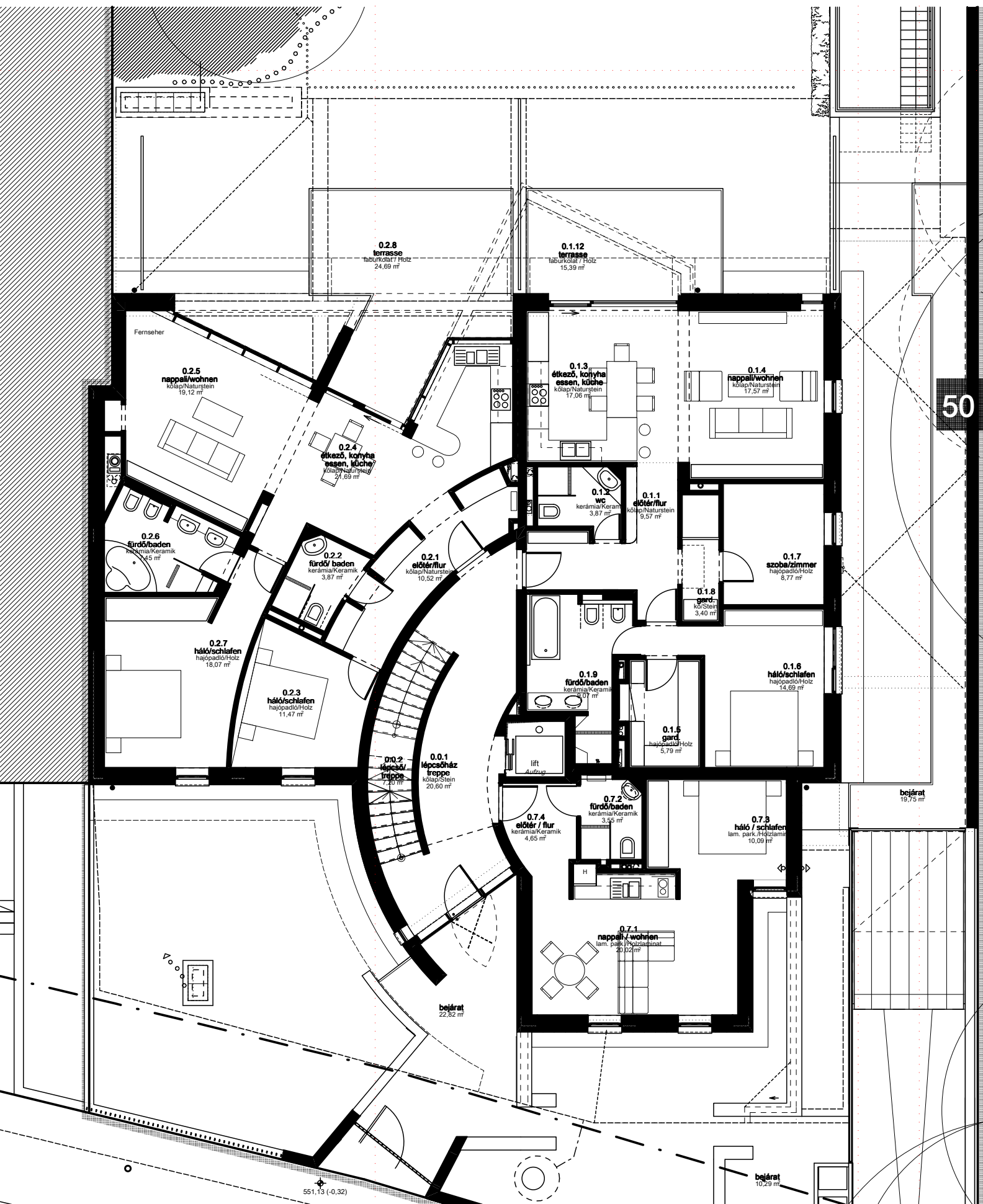
*a galéria és a dupla belmagasságú nappalit a dongatető boltozata zárja  
a függönyfal könnyedségét az biztosítja, hogy síkjában nincs tartószerkezet*  
fotó: Zsitva Tibor, 2013

# alaptervek alaptervek



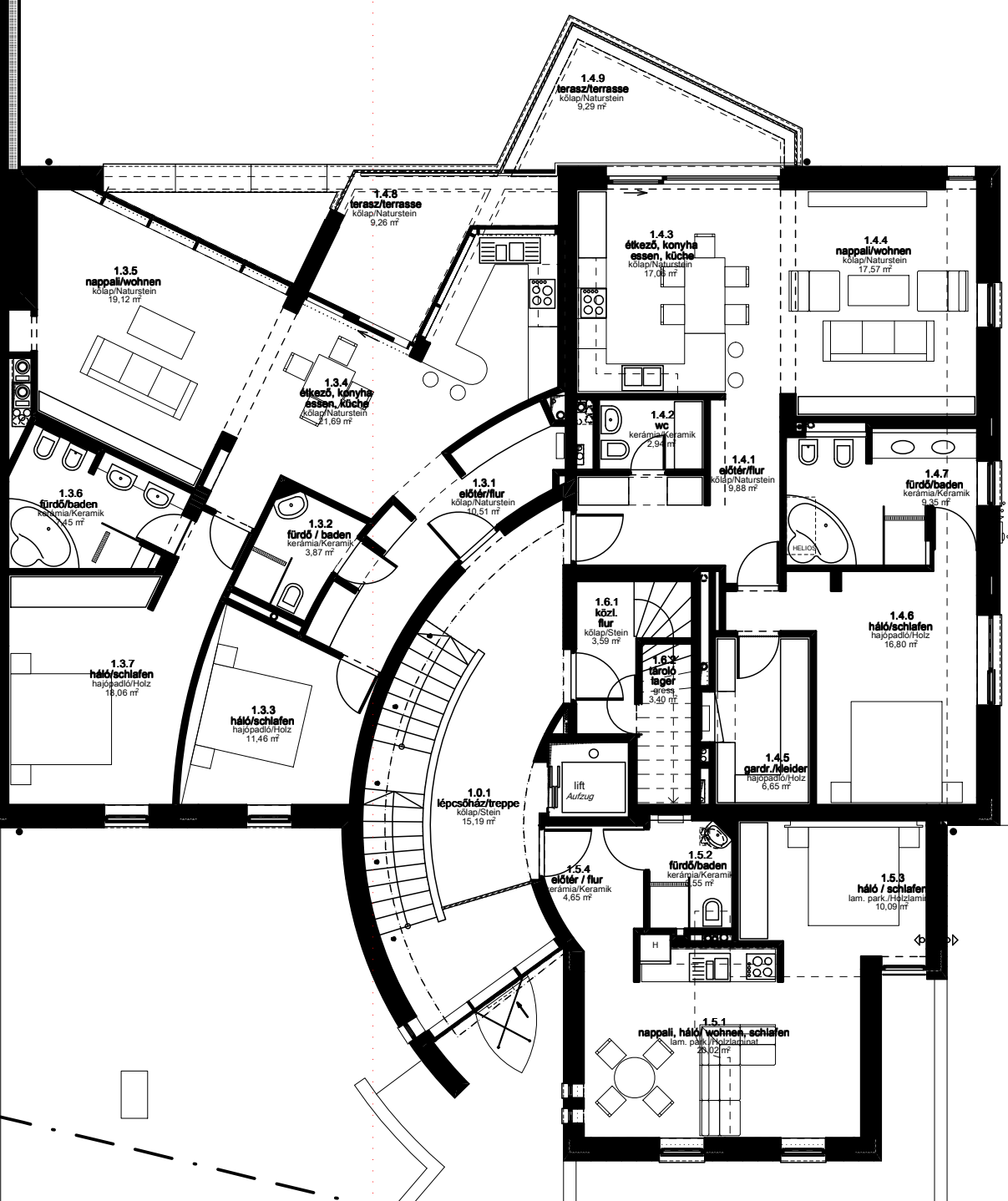
Pinceszinti alaprajz



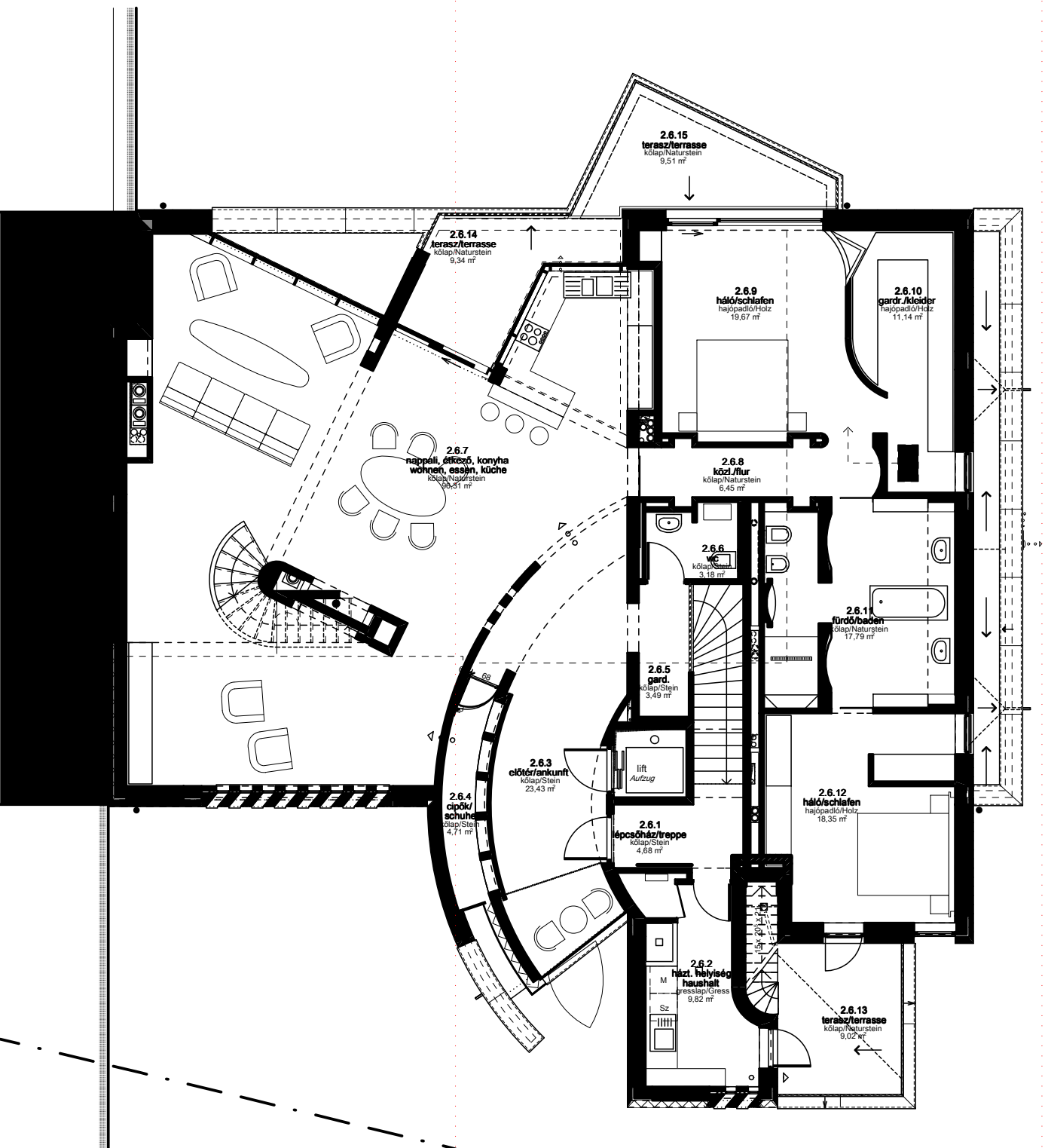


551.13 (-0.32)

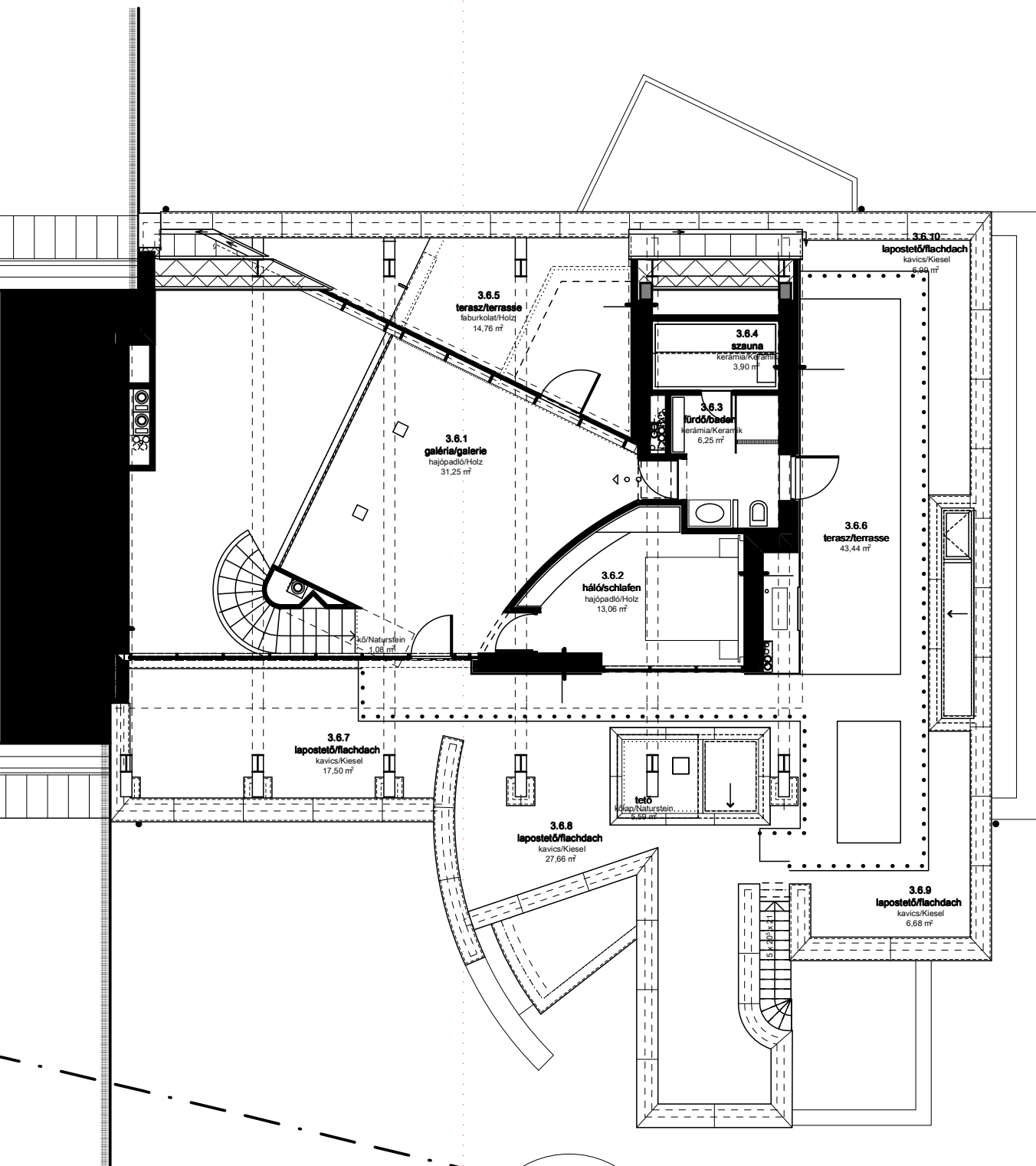
Földszinti alaprajz

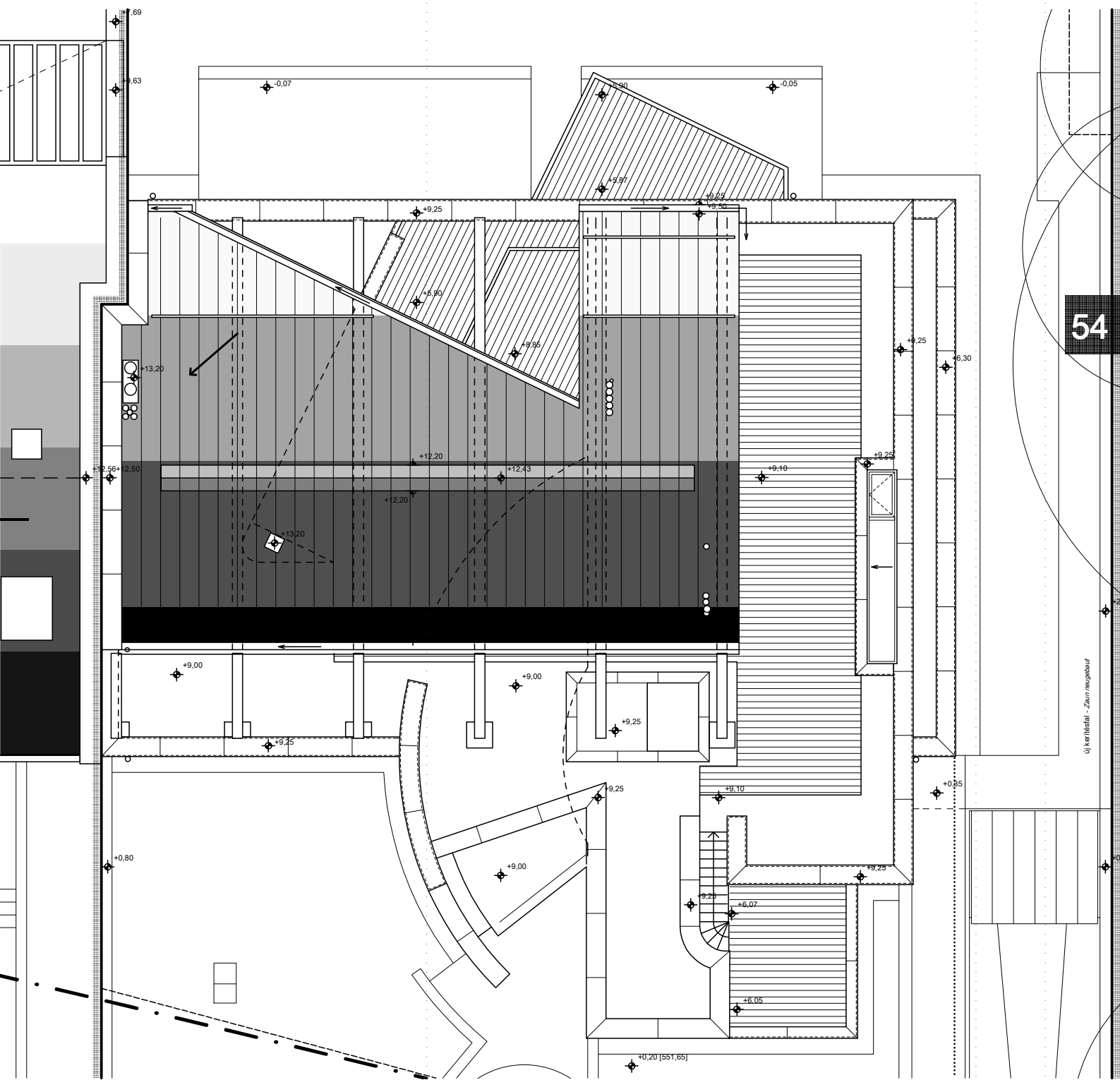


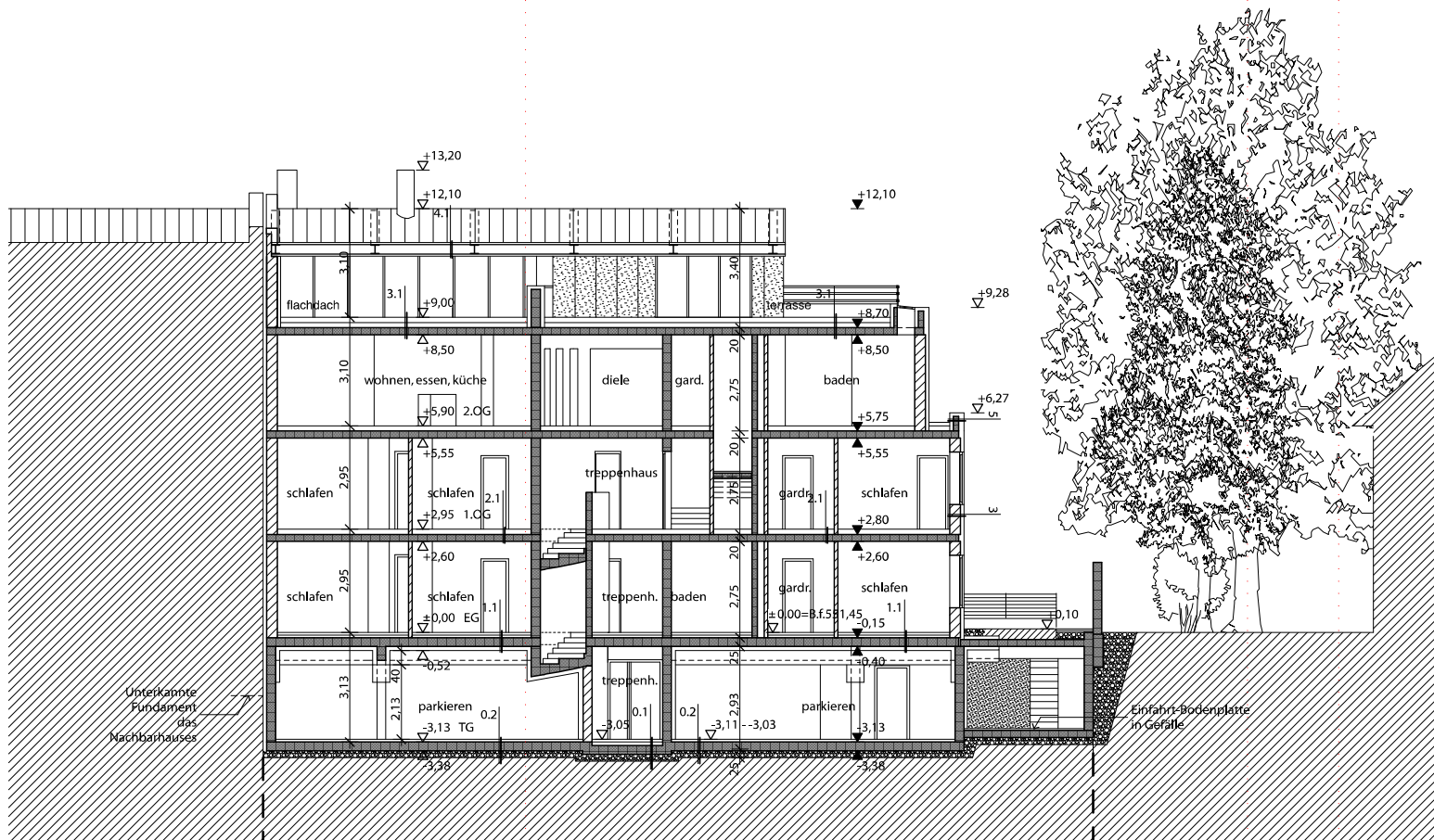
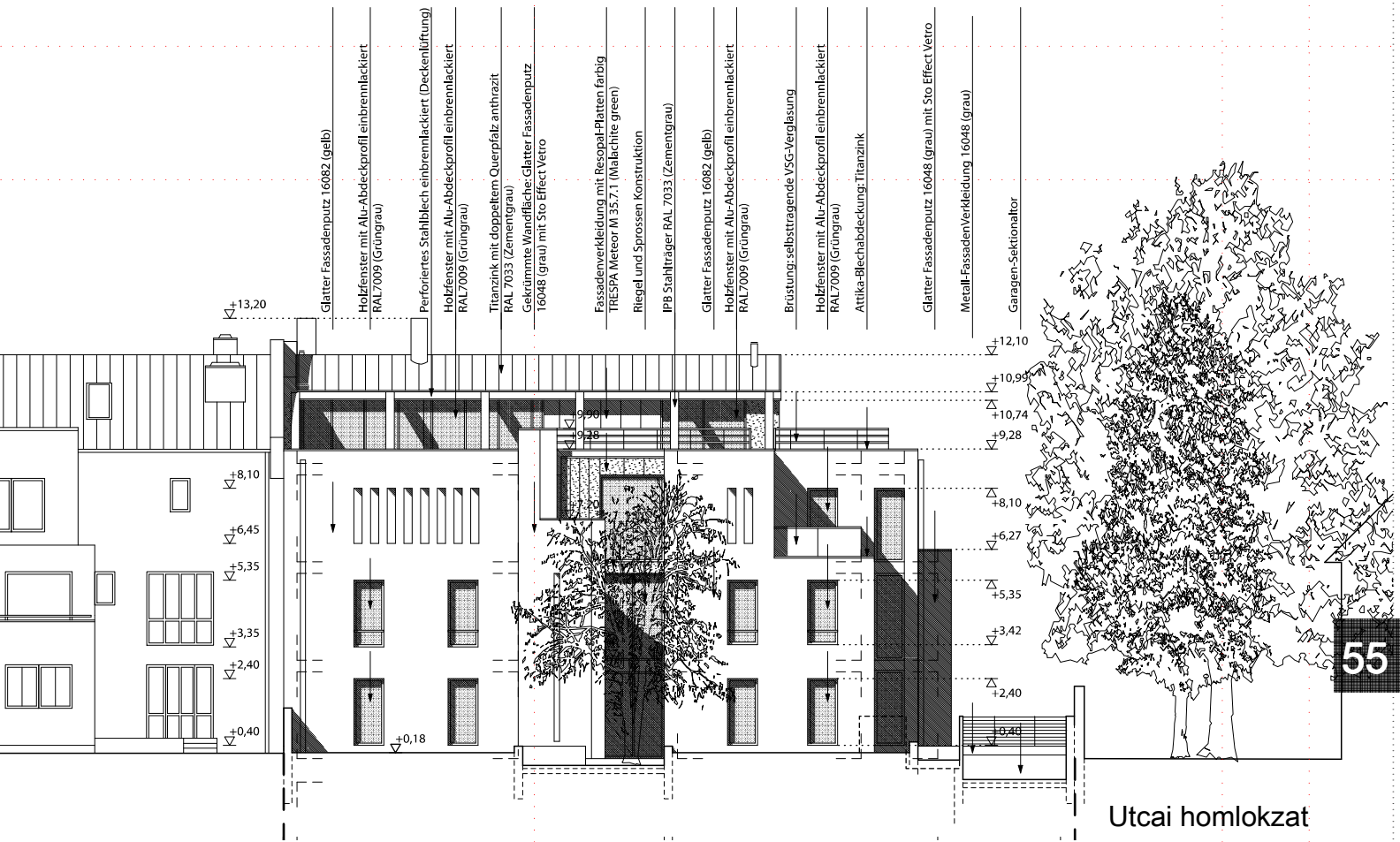
Első emeleti alaprajz











Hosszmetszet lépcsőtérn át







## IRODALOMJEGYZÉK

- 1 Moravánszky Ákos, M. György Katalin: A tér (Kritikai antológia, Építészetelmélet a 20. században). Terc, Budapest, 2007
- 2 Mircea Eliade: A szent és a profán.  
Európa Könyvkiadó, Budapest, 1996
- 3 Francesco dal Co: Tadao Ando Complete Works.  
Phaidon Press Limited, London, 1995
- 4 Építészeti Kollégium Bercsényi 28-30 (szerk.): Kisho Kurokawa.  
Építésügyi Tájékoztatási Központ Nyomdaüzeme, Budapest, 1984
- 5 Lucien Hervé: Az építészet nyelve (Fényképek Paul Valéry szövegéhez). Corvina Kiadó, Budapest, 1983
- 6 Emilio Ambasz: The Architecture of Luis Barragan.  
The Museum of Modern Art, New York, 1976
- 7 Peter Nabokov, Robert Easton: Native American Architecture.  
Oxford University Press, New York - Oxford, 1989
- 8 Platón: Platón összes művei (III. kötet).  
Európa Könyvkiadó, Budapest, 1984
- 9 Istánfi Gyula: Az építészet története, Óskor (Népi építészet).  
Nemzeti Tankönyvkiadó, Budapest, 2000
- 10 Hajnóczi J. Gyula: Az építészet története: Ókor I. (Keleti és átmeneti kultúrák). Nemzeti Tankönyvkiadó, Budapest, 1996



Ö

N

S

S

—

oldal  
szám

terjedelem  
59 db DIN A4 oldal