



DLA MESTERMUNKA

B E D E

I S T V Á N

PTE - PMMK DLA MESTERISKOLA

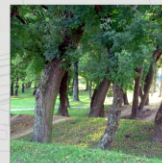
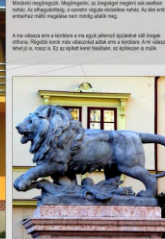
Mindenki megöregszik. Megöregedni, az öregséget megérni sok esetben nehéz. Az elhagyatottság, a szeretni vágyás elviselése nehéz. Az élet emberi, emberhez méltó megélése nem mindig adatik meg.

A ma válasza erre a kérdésre a ma egyik jellemző épületévé vált öregek otthona. Régebbi korok más válaszokat adtak erre a kérdésre. A mi válaszuk lehet jó is, rossz is. Ez az épített keret felelősén, az építészén is múlik.

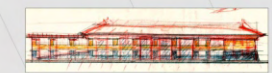
A FELADAT

A feladat egy olyan Öregek Otthona volt, mely mintegy „öreges társasháza” jelleggel működik. Az otthon lakói olyan idős emberek, akik az Önkormányzattal kötött szerződés függvényében használati joggal rendelkeznek egy-egy lakóegység (lakás) felett és azt gyakorlatilag tulajdonosként lakják. Az otthon lakói alapvetően egészséges emberek, ezért az otthonon belül csak ügyeleti lehetőséget biztosítottunk, de az otthon alapvetően nem egészségügyi intézmény. Az adottságokból szerencsés módon következik, hogy a tervezett létesítmény egy működő gondozási központ területén, „fennhatósága alatt” jött létre, ily módon biztosítható minden egészségügyi és szociális ellátás a háttérből.

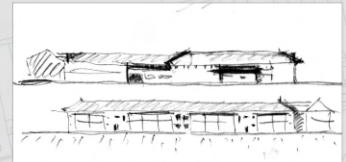
A hatályos vonatkozó előírások szerint az otthonra semmilyen különleges előírás nem vonatkozik, illetve általában és bizonyos nagyságrendekre előírt helyiséginények és követelmények a meglévő „háttér” intézményi struktúrából biztosítottak.



A FELADAT
A feladat egy olyan Öregek Otthona volt, mely mintegy „öreges társasháza” jelleggel működik. Az otthon lakói olyan idős emberek, akik az Önkormányzattal kötött szerződés függvényében használati joggal rendelkeznek egy-egy lakóegység (lakás) felett és azt gyakorlatilag tulajdonosként lakják. Az otthonon belül csak ügyeleti lehetőséget biztosítottunk, de az otthonon alapvetően nem egészségügyi intézmény. Az adottságokból szerencsés módon következik, hogy a tervezett létesítmény egy működő gondozási központ területén, „fennhatósága alatt” jött létre, ily módon biztosítható minden egészségügyi és szociális ellátás a háttérből.



VÁZLATOK



PTE PMMK - DLA MESTERISKOLA 2006

BEDE ISTVÁN - DLA MESTERMUNKA - 1/6

Az otthonra vonatkozóan építetői és tervezői szándék és elhatározás volt, hogy a létesítmény generálisan használható legyen mozgássérültek számára, de ez nem hatályos előírásokból fakadó kényszer, hanem a használhatóság minél tágabb kereteinek biztosítása volt.

TERVEZÉSI PROGRAM

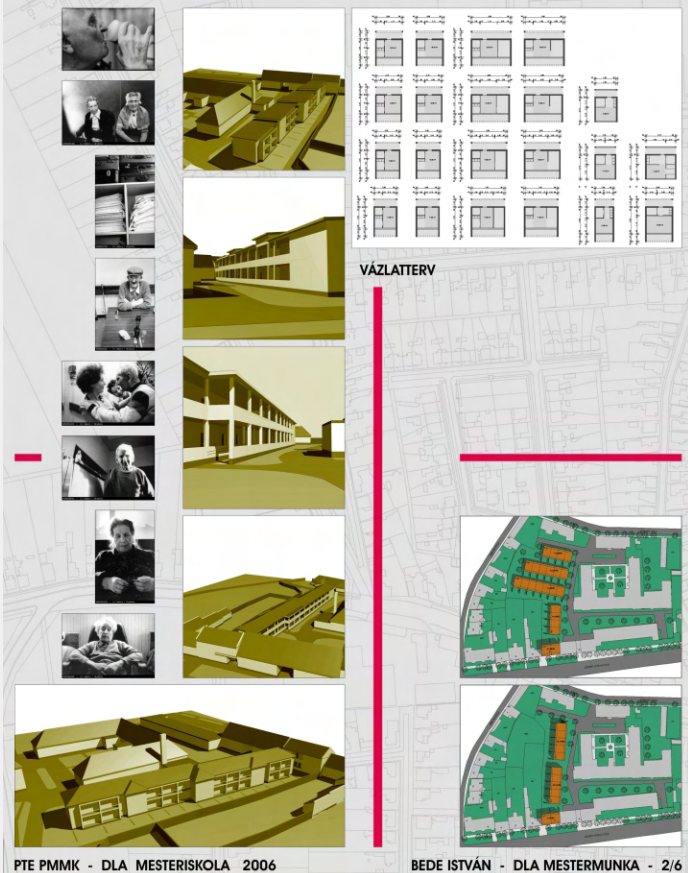
A tervezési program 24 lakóegység létesítését tűzte ki célul. A lakóegységek 50 %-a kb. 24 m² alapterületű, „garzon” jellegű kialakítású, 50 %-a pedig kb. 36 m² alapterületű másfél szobás, a hozzá tartozó szükséges kiszolgáló helyiségekkel.

A tervezés során a fenti térprogram természetesen kis mértékben módosult, így végül 23 lakóegység került kialakításra. A másfél szobás lakóegységeken belül a tényleges adottságok és lehetőségek függvényében differenciált alaprajzi kialakítású egységek lettek tervezve. Az eredetileg előírányzott huszonegyedik lakóegység helyén egy közösségi helyiség (társaló) lett kialakítva.

Az otthon és a kiszolgáló helyiségek kialakítása figyelembe kellett, hogy vegye azt a tényt, hogy az új létesítmény a Gondozási Központtal egy teleken, azzal szerves egységként fog működni, ezért az üzemeltetésnél az esetleges átfedéseket mind a helyiségek, mind a szolgáltatások szintjén kerülni kellett.



ÖREGEK OTTHONA SZIGETVÁRON



HELYSZÍN, ADOTTSÁGOK

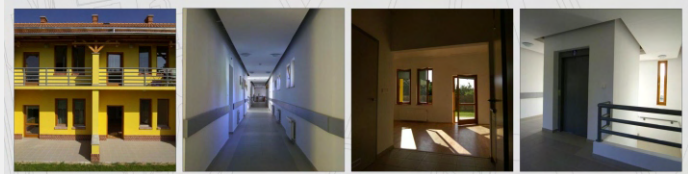
Az épület a volt Kórház, a jelenlegi dr. Raksányi Árpád Gondozási Központ területén belül van, a József Attila utcából nyíló behajtón keresztül közelíthető meg.

A tömbön belüli szomszédos beépítések kb. fele részben földszintesek, fele részben kétszintesek. Alapvetően – a Gondozási Központ épületeinek kivételével – családi házas jellegűek.

A meghatározó létesítmény itt a tömb közepén a működő Gondozási Központ. Ennek épületei a múlt század elején épülhettek, ennek megfelelően robusztusok, nagy szintmagasságúak. A Gondozási Központ részeként, a telkének észak-nyugati részén, üzemel egy hajléktalan szálló és nappali melegedő is, a Kórház utca felőli megközelítés lehetőségével.

BEÉPÍTÉS

A létesítmény kétszintes kialakításban, a Gondozási Központ belső, észak – déli feltároló útja nyugati oldalán helyezkedik el. Fejépületével kapcsolódik a József Attila utca térfalához. Ehhez a „fejépülethez” kapcsolódik a mintegy nyolcvan méter hosszú épületszárny. Az észak – dél irányú épület nyugatról lezárja a Gondozási Központ együttesét, illetve lezárja a nyugatra eső családházaz zónától ezt, a más jellegű, más funkciójú területet.



Az építési munkálatok során az eredeti szerkezet és a felújítások során a meglévő épületet a József Attila utcából nyíló behajtón keresztül közelíthető meg.

Az épület a volt Kórház, a jelenlegi dr. Raksányi Árpád Gondozási Központ területén belül van, a József Attila utcából nyíló behajtón keresztül közelíthető meg.

Az épület a volt Kórház, a jelenlegi dr. Raksányi Árpád Gondozási Központ területén belül van, a József Attila utcából nyíló behajtón keresztül közelíthető meg.

Az épület a volt Kórház, a jelenlegi dr. Raksányi Árpád Gondozási Központ területén belül van, a József Attila utcából nyíló behajtón keresztül közelíthető meg.



ENGEDÉLYEZÉSI TERV



PTE PMMK - DLA MESTERISKOLA 2006

BEDE ISTVÁN - DLA MESTERMUNKA - 3/6

Az Öregek Otthona kiszolgáló – általános bejárata az épület súlypontja körül van, mely szokásos feladatain túlmenően biztosítja az Öregek Otthona és a Gondozási Központ többi egysége között a megfelelő kapcsolatot is. A létesítménynek három mellékkijárata van a nyugat felé eső telek irányába, ahol a tervezett létesítmény és a szomszédos telek között egy belső udvar – kert alakult ki.

A TERV MEGFOGALMAZÁSA

A terv kialakítása és a megvalósult példák elemzése során fokozatosan kialakult az a vélemény, hogy az együttest csak olyan módon szabad megvalósítani, hogy annak minden lakóegysége használható, lakható legyen mozgássérültek számára.

Lakóegységek „cellák” kialakítása

A zárt, fűtött közlekedőket figyelembe véve nyilvánvalóvá vált, hogy a lakóegységeken belül előszoba kialakítása felesleges. Következő lépés a zuhannyal, mosdóval és wc-vel ellátott fürdőszoba méretének meghatározása volt. Az előírások, a szakirodalom és saját tapasztalataink figyelembevételével ez nem lehet kisebb, mint 2,10 x 2,10 m.

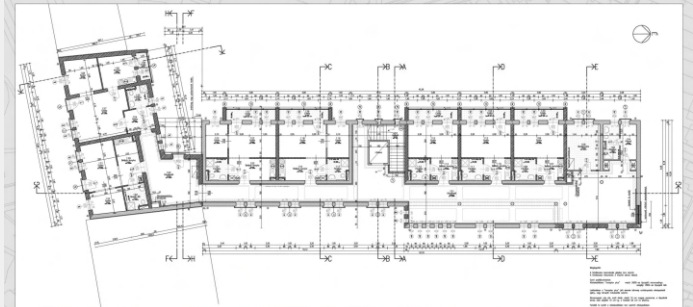
A melegítési, főzési lehetőséget és annak biztosított helyigényét a józan minimum szintjére próbáltuk csökkenteni, hiszen a Gondozási Központ konyhája szükség esetén biztosítani tudja az itt lakók ellátását. Ebből fakadóan a „garzon” egységeknél csak teakonyha szerű kialakítást javasolunk. A másfél szobás lakóegységénél a belépő teréhez kapcsolódó konyhateret alakítottunk ki, ahol a „manőverezés” helye biztosított és átadó ablakkal rendelkezik a nappali tere felé. A növelt alapterületű másfél szobás lakóegységeknél lehetőség volt „mindent tudó”, természetes megvilágítással és szellőzéssel rendelkező étkezőkonyha kialakítására.



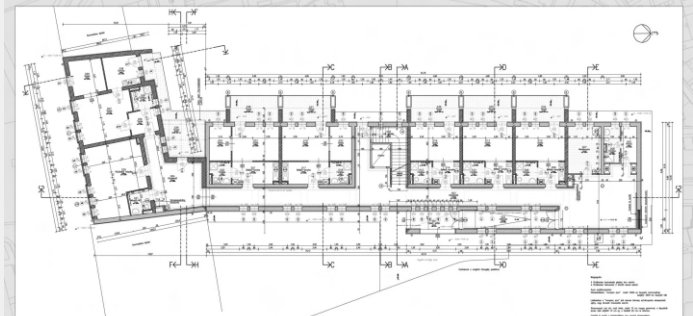
BEJÁRÁS
Az Öregek Otthona kiszolgáló – általános bejárata az épület súlypontja körül van, mely szokásos feladatain túlmenően biztosítja az Öregek Otthona és a Gondozási Központ többi egysége között a megfelelő kapcsolatot is.

A TERV MEGFOGALMAZÁSA
A terv kialakítása és a megvalósult példák elemzése során fokozatosan kialakult az a vélemény, hogy az együttest csak olyan módon szabad megvalósítani, hogy annak minden lakóegysége használható, lakható legyen mozgássérültek számára.

Lakóegységek „cellák” kialakítása
A zárt, fűtött közlekedőket figyelembe véve nyilvánvalóvá vált, hogy a lakóegységeken belül előszoba kialakítása felesleges. Következő lépés a zuhannyal, mosdóval és wc-vel ellátott fürdőszoba méretének meghatározása volt. Az előírások, a szakirodalom és saját tapasztalataink figyelembevételével ez nem lehet kisebb, mint 2,10 x 2,10 m.



KIVITELI TERV



A másfél szobás lakóegységekhez két ágyas hálófülke tartozik, természetesen tolokocsis megközelítés biztosításával.

A lakóegységek kialakításánál plusz „szolgáltatás” a kapcsolódó külső fedett terasz a földszinten és 1,20 m széles fedett balkon az emeleten.

FUNKCIONÁLIS KIALAKÍTÁS

Az épület kétszintes, kéttraktusos, oldalfolyosós kialakításban. A lakóegységek traktusa 5,40 m, a folyosó 1,80 m széles, mely két tolokocsi akadálymentes egymás melletti elhaladását biztosítja. Az észak – dél irányúan telepített épület a déli oldalon ráfordul az utcai foghíjra.

A szintek kapcsolatát két lépcsőház, valamint a lépcsők orsótérében elhelyezett, tolokocsik befogadására alkalmas felvonó biztosítja.

Az épület főbejárata a belső feltáró út felé nyílik. Az épület „mögött”, nyugati oldalán a kialakítandó kert felé három kijárat található. Ezen felül minden földszinti lakóegységnek közvetlen kijárata van a kert felé. A kert északi megközelítése kisebb karbantartó – szállítójárművek behajtását is lehetővé teszi.



A megvalósított lakóegység az egyes funkcionális egységeket a közös részeken keresztül megközelíti, illetve a közös részeken keresztül eléri a közös részeket. A közös részeken keresztül megközelíti a közös részeket, illetve a közös részeken keresztül eléri a közös részeket.

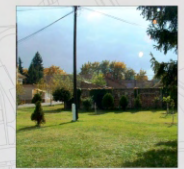
Az épület kéttraktusos, kétszintes, oldalfolyosós kialakításban. A lakóegység traktusa 5,40 m, a folyosó 1,80 m széles, mely két tolokocsi akadálymentes egymás melletti elhaladását biztosítja.

Az épület – két traktusos telepítésű épület a déli oldalon ráfordul az utcai foghíjra.

Az épület megvalósítását a déli oldalon ráfordul az utcai foghíjra.



HELYSZÍNRAJZ



ÉPÍTÉSZETI KIALAKÍTÁS

Az épület hagyományos formavilágban, szerkesztésmóddal és természetes anyagokkal készült. Ettől csak a néhány esetben, a belső burkolatok, szigetelések, szerelvények esetében térünk el.

A tervezett épület megjelenése a nyugodtságot, intimitást és a „megbízhatóság” érzését keresi. Az alkalmazott anyagok, szerkezetek is azt kívánják szolgálni, hogy az épület nagyon jó hő- és hangszigetelő képességgel rendelkezzen. Használati értéke, a biztosított komfort érzése kifejezetten magas szintű legyen. Az alkalmazott belső anyagok az esztétikai igényeken túlmenően legyenek strapabírók, kopásállók, könnyen tisztíthatók, lehetőség szerint moshatók.

ÜTEMEZÉS

Az épület két tűzszakaszból áll, melyek mindegyikében egy-egy felvonó található. Az épül két lépcsőben történő ütemezését ennek megfelelően javasoltuk. Így az első ütembe 13 lakóegység került a kiszolgáló helyiségekkel, a második ütembe pedig a maradék 10 lakóegység.

Kiviteli terv az utca felé eső I. ütemre készült. Az épület ez év tavaszán készült el és szeptember elején a lakók használatba vették.



ÉPÍTÉSZETI KIALAKÍTÁS

Az épület hagyományos formavilágban, szerkesztésmóddal és természetes anyagokkal készült. Ettől csak a néhány esetben, a belső burkolatok, szigetelések, szerelvények esetében térünk el.

ÜTEMEZÉS

Az épület két tűzszakaszból áll, melyek mindegyikében egy-egy felvonó található. Az épület két lépcsőben történő ütemezését ennek megfelelően javasoltuk. Így az első ütembe 13 lakóegység került a kiszolgáló helyiségekkel, a második ütembe pedig a maradék 10 lakóegység.

VÉGELŐZÉS

Az épület az utca felé eső I. ütemre készült. Az épület ez év tavaszán készült el és szeptember elején a lakók használatba vették.

Az épület az utca felé eső I. ütemre készült. Az épület ez év tavaszán készült el és szeptember elején a lakók használatba vették.



KIVITELI TERV

