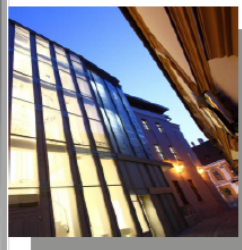




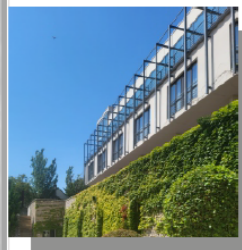
I

LITEXCO IRODAHÁZ - POZSONY / 2003 - 2008



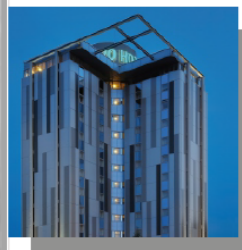
II

LLOYD PALOTA – GYŐR / 2008 - 2010



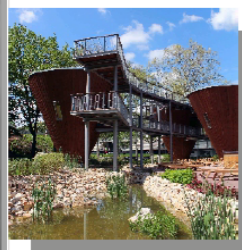
III

ANNA GRAND HOTEL – BALATONFÜRED / 2003 – 2009 , 2023



IV

EXPO CONGRESS HOTEL – BUDAPEST / 2009



V

MISKOLCTAPOLCA STANDFÜRDŐ ÉS SPA / 2013 - 2015



VI

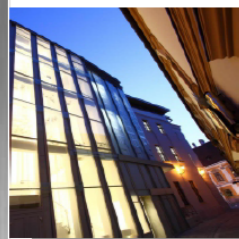
ILLÉS HOLDING IRODAHÁZ – BUDAÖRS / 2021 - 2023



I A középeurópai történelmi közös múlt lenyomatai, az épített kultúránk szótára sok közös építő-szót, motívumot rejt, nem ismerve a jelenkori határokat. Sőt ezek a házak egymást kereső módon próbálják menteni a közös nyelvet. Egy másik ország fővárosának történelmi központjában a visszatükröződő idill és a szétvágott jelen mégiscsak összeforr egy képpé. **A montázs egyszerre a múlt, egyszerre a jelen.** Aviszintyes osztásban szétvágott és egybecsúsztatott sávok egyszerre két világot képviselnek, ahogy az épületünk is két kultúra együttállását képviseli, mégis, mint önálló entitás. Egy üveghártyát feszít ki az épület üvegfala, hol átlátszó, hol áttetsző, hol reflektív. Mögötte modern és megőrzött terek keverednek, épület labirintusként, prizmaként viselve az üveg és a fém XXI. századi szilánkos esztétikáját, mely mögött a XIX. század méltóságos nyugalma feszül a város felé.

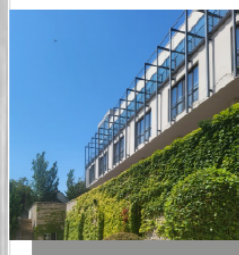
LITEXCO IRODAHÁZ - POZSONY / 2003 - 2008

TÉZISEK



II A római kortól a középkoron át a települések Főterén álló épületek sorsa összeforr a körülöttük zajló történelemmel. A pince mélyéről előtűnő római ház, Mária Terézia korabeli kút, a Várta leégett maradványai rétegezett mikro-történelmet véstek az épület alapjaira. A barokk főter egységes képébe illő Lloyd volt a „gyújtópontban” álló nagy-ház. A történelem letaszította erről a szerepéről. A szoc-reál képre erőszakolt épület méltán vált gyűlöltté, lebontására komoly erők csoportosultak. **Ha a corpus ép, vagy menthető, ötvözetként összeforrasztható a széttört milió.** Japán módon arannyal ragasztott törött cserépként a megmaradt falazatok, terek homlokzati üveg ornamentikával, napfényben és mesterséges fényben csillanó ragasztóként összeillesztve állnak újra a Főtéren. A ragasztó minősége az igazi kérdés, tudva, hogy az üveg éppúgy szilikát gyökerű anyag, mint a vakolat. A hiányzó ornamentikák, anyagukban motivált üvegdíszek egyszerre kívánnak összetartani barokk és modern elemeket, mutatva mindkét kor erejét.

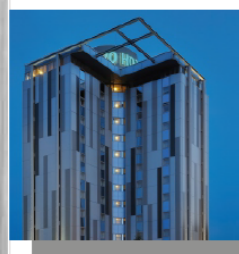
LLOYD PALOTA - GYŐR / 2008 - 2010



III A reformkor áhitott nemzeti önállóságát a kulturális közeg iránt érdeklődő fiatal arisztokrácia és értelmiségiek közötti párbeszéd alapozta meg. Legyen szó irodalomról, képző és iparművészetről, gasztró vagy éppen fürdő kultúráról. Divat lett a műveltség, a nemzeti hovatartozást képviselő öltözet, a magyar gyökerű zene, a tánc, amit csak mi járunk. Az építészet ehhez klasszicista, méltóságteljes keretet adott. Az árkádós térsorok, a boltozott belsők elegánsan visszafogott vásznat feszítettek ki a bennük pezsgő életnek, épp ezért a modern kiegészítések sem törhetik meg a beállt rendet. A domborzatba vágott, támfalak mögé rejtett terek a mai igények kiszolgálása mellett a Balaton színeivel, a platánfák textúrájával azonosuló, de visszahúzó módon keresik szerepüket ebben a történelmi közegben. **A helyi kő, a falécek, az örökölt nyílások ismételt ritmusa által kiérlelt építészeti hang egy mai hangszeren játszott verbunkos zeneként szólal meg** az Alsó- városrész kamaraegyüttes repertoárjában.

ANNA GRAND HOTEL - BALATONFÜRED / 2003 - 2009 , 2023

TARTALOMJEGYZÉK



IV A városok sziluettjének lüktetése és az átlagot átszakító magas tornyok sajátos módon reflektálnak egymásra. Az egyik sem létezhet a másik nélkül, az egymagasságú város keresi a tornyait, land markjait. Főleg igaz ez egy mesterségesen létrehozott vásárváros esetében, mint az Expo. Tűztorony és egy Víztorony is szimbólikus erejű a városképben. A modern átfertő rengeteg alapszabályt az építészetben. A víztorony köré csavart hotel az egyik ilyen fúzió, aminek joga van egy újabb fejezetre, mely megőrzi, sőt fokozza a vertikálisát fizikai és képi értelemben is. A szimmetriát kibillentő kiegészítés, a magasságot részben felhúzó ráépítés és a homlokzat repetitív rendszerét dinamizáló átértékelés az egyszerű építőkövek transzformációjának mintájára térbeli tetrissé tették az amúgy is karakteres tornyot. **A modern szigorúságát oldó új fejezet, az erősen geometrikus világot a játékos világba fordította,** míg a fémpanelek függőleges használatával a vásárváros építészeti, anyaghasználati kánonába illesztette vissza.

EXPO CONGRESS HOTEL - BUDAPEST / 2009



V A táj minősége, a patak sodrásának hangja, a tóban úszó tavirózsák illata, a platánfák színei, a völgyben felszálló pára látható, hallható, de a bőrön keresztül is érzékelhető építészeti közeget feszít ki az érzékelésünk membránjain. A talált „tárgyakban”, épülettorzóknak felismerhető fizikai értékek mögött felsejlik azok múltja, szerepe. A két látszólag ellentétes fogalom, a természetes és a mesterséges, a membránok átjárhatóságának biztosításával logikusan kapcsolódik egymásba. **A táj befogadja az épületet, az épület a tájat.** Látványban, fizikai határaiban a nyitott membránok, az átjárható épületkontúrok egy zöld válasz lehetőségét rejtik, a rombolás helyetti felülírással, az épített transzparens felületek visszaintegrálásával a saját minőségi táji környezetükbe.

MISKOLCTAPOLCA STRANDFÜRDŐ ÉS SPA



VI A polisz és a límesz viszonylatában nincs építészeti minőségi hangsúly a perifériákon, csak a turisztikai városképen, miközben az első benyomásainkat az autópályák mellett szerezzük a közlgő városról. A praktikus épületek praktikus külsővel szegélyezik az utakat. Ebben a kakofóniában, lehet-e intenzív, minőségi jelet alkotni meglévő „praktikus” épületcorpus felülírásával? **A jövő vízióját, a zöld mobilizációt hirdető ház, az elektromos logisztika munkahelyévé vált, mely harmóniát követel.** Eközben a zaj, a vibráló forgalom szemet zavaró hatása, valamint a forgalom pora kényszerítik, hogy a XX. századi problémákra kortárs zöld választ keressünk. Zajtörő felületekkel, zöld lugasokkal és mai hangszigeteléssel. Lehet-e dinamikus a megcélzott harmónia? Lehet-e origami gesztussal homlokzati felületet formálni, előtetőt adni, parapet falakkal terelni, majd főbejáratot keretezni? A kompozit kőlapok és az azokat lebegtető, tartó, megtámasztó pókháló acél szerkezet önálló szoborként fonja be a corpuszt, dinamizálja a város perifériáját.

ILLÉS HOLDING IRODAHÁZ - BUDAÖRS / 2021 - 2023

KONTEXTUS

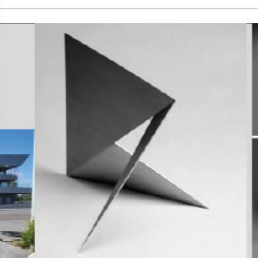
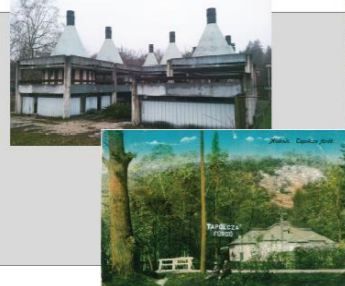
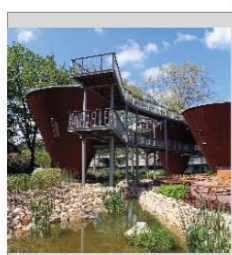
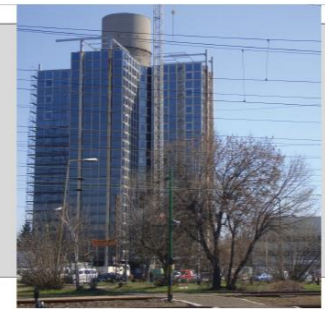
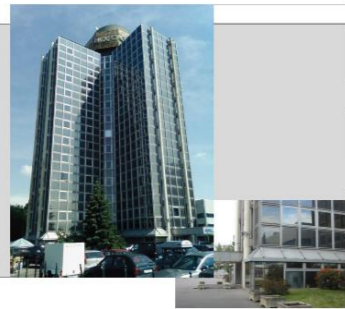
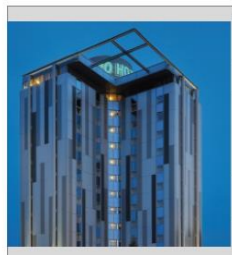
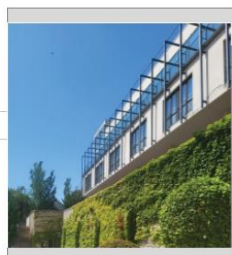
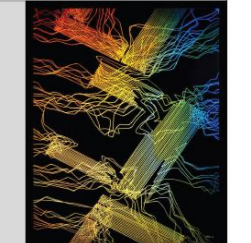
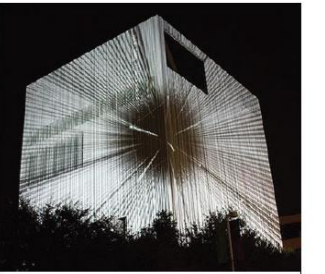
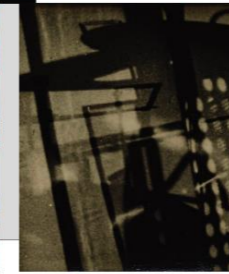
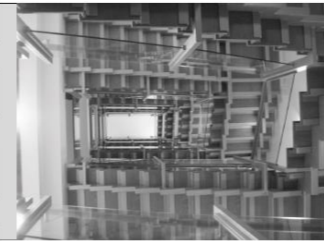
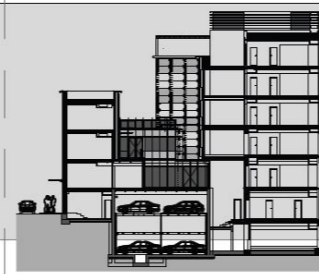
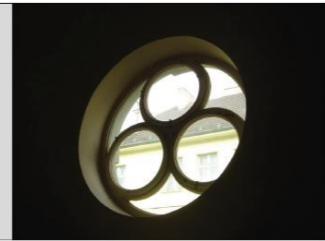
CORPUS

IMPLANTÁTUM

SKELETON

IZOM - BŐR

INSPIRÁCIÓ



Győr, Széchenyi-tér Lloyd Palota



LLOYD

2.1 TÉZIS

A római kortól a középkoron át a települések Főterén álló épületek sorsa összeforrt a körülöttük zajló történelemmel. A pincék mélyéről előtűnő római ház, Mária Terézia alatt épült kút, a Várta leégett maradványai ásatások során rétegezett mikro-történelmet véstek az épület alapjaira. A barokk főter egységes képébe illő Lloyd volt a „gyűjtőpontban” álló nagy-ház. A történelem lecsupaszította, letaszította erről a szerepéről. A szocreál képre erőszakolt épület méltán vált gyűlöltté, lebontására komoly erők csoportosultak. Ha a corpus épp, vagy menthető, az ötvözetként összeforrasztható a széttört miliő. Japán módon arannyal ragasztott törmelt cserépként a megmaradt falazatok, terek homlokzati üveg ornamentikával, napfényben és mesterséges fényben csillanó ragasztóként összeillesztve állnak újra a Főterén. A ragasztó minősége az igazi kérdés, tudva, hogy az üveg éppúgy szilikát gyökerű anyag, mint a vakolat. A hiányzó ornamentikák, anyagukban motivált üvegdíszek egyszerre kívánnak összetartani barokk és modern elemeket, mutatóva mindkét kor erejét.

Forrás: Bujnovszky Tamás

1. Pozsony, Litexco Irodaház – 2003-2008



A középeurópai történelmi közös múlt lenyomatai, az épített kultúránk szótára sok közös építő-szót, motívumot rejt, nem ismerve a jelenkori határokat. Sőt ezek a házak egymást kereső módon próbálják menteni a közös nyelvet. Egy másik ország fővárosának történelmi központjában a visszatükröződő idill és a szétvágott jelen mégiscsak összeforr egy képpé. A monázs egyszerre a múlt, egyszerre a jelen. Aviszintzes osztásban szétvágott és egybecsúsztatott sávok egyszerre két világot képviselnek, ahogy az épületünk is két kultúra együttállását képviseli, mégis, mint önálló entitás. Egy üveghártyát feszít ki az épület üvegfala, hol átlátszó, hol áttetsző, hol reflektív. Mögötte modern és megörzött terek keverednek, épület labirintusként, prizmaként viselve az üveg és a fém XXI. századi szilánkos esztétikáját, mely mögött a XIX. század méltóságos nyugalma feszül a város felé.



3. Balatonfüred ANNA GRAND HOTEL Gyógy tér Műemléki épületegyüttes felújítása, átépítése, bővítése 2003-2023

Tézis:
A reformkor által áhitott nemzeti önállóságot a kulturális közeg iránt érdeklődő fiatal arisztokrácia és értelmiségi fiatalok közötti párbeszéd és jövő keresés alapozta meg. Legyen szó irodalomról, képző és iparművészetről, gastro vagy éppen fürdő kultúráról. Dival lett a műveltség, a nemzeti hovatartozást képviselő öltözet, a zene mely magyar gyökereken táplálkozik, a tánc, amit csak mi járunk. Az építészet ehhez klasszicista, méltóságteljes keretet adott. Az értékes épületek, árkaos tér sorok, a boltozott belső elegáns visszafogott vásznal feszítettek ki a bennük pezsgő életnek, épp ezért a modern kiegészítések sem törhetik meg a beállt rendet, léptéket. A domborzatba vágott, támfalak mögé rejtett terek a mai igények kiszolgálása mellett a Balaton és, a Balatonfelvidék színeivel, a platánfák textúrájával azonosul, de visszahúzódo módon keresik szerepüket ebben a történelmi közegben. A helyi kő, a falécek, az örökölt nyílások ismételt ritmusa által kiérlelt építészeti hang egy mai hangszereken játszott verbunkos zeneként szólal meg az Alsó-városrész kamaragyűjtes repertoárjában.

KOMPOZIT

TÉZIS – FÜZET

ROSTA S. CSABA DLA HALLGATÓ / HADRAU

5. Miskolctapolca, Aradi sétány meglévő, használaton kívüli strand fejlesztése. Uszómedence, Strand, Spa, Szaunakert, Étterem, Fitnessz átépítés, bővítés, homlokzati modernizálás 2013-2015



MISKOLCTAPOLCA

FOTÓ: BUJNOVSKY TAMÁS



Tézis:

A táj minősége, a patak sodrásának hangja, a tóban úszó tavirózsák illata, a platánfák színei, a völgyben felszálló pára látható, hallható, de a bőrön keresztül is érzékelhető építészeti közeget feszít ki az érzékelésünk membránjain. A talált „tárgyakban”, épülettörzsekben felismerhető fizikai értékek mögött felsejlik azok múltja, szerepe. A két látszólag ellentétes fogalom, a természetes és a mesterséges a membránok átjárhatóságának biztosításával logikusan kapcsolódik egymásba. A táj befogadja az épületet, az épület a tájat. Látványban, fizikai hatáiraiban a nyitott membránok, az átjárható épületkontúrok egy zöld válasz lehetőségét rejtik, a rombolás helyetti felülírással, az épített transzparens felületek visszaintegrálásával a saját minőségi táji környezetükbe.

4. Budapest, EXPO Congress Hotel - 2009



EXPO



Tézis:

A városok születtjének lüktetése és az átlagot átszakító magas tornyak sajátos módon reflektálnak egymásra. Egyik sem létezhet a másik nélkül, az egymagasságú város keresi a tornyait, land-markjait. Főleg igaz ez egy mesterségesen, egyidőben létrehozott városok esetében, mint az Expo. Templomtorny, a Tűztorny és a Víztorony is szimbolikus erejű a városképben. A modern átírt rengeteg alapszabályt az építészetben. A víztorony köré csavart hotel az egyik ilyen fűző, aminek joga van egy újabb fejezetre, mely megőrzi, sőt fokozza a vertikális és képi értelemben is. A szimmetriát kibillentő alaprajzi kiegészítés, a magasságot részben felhúzó ráépítés és a homlokzat repetitív rendszerét dinamizáló átértékelés az egyszerű építőkockák transzformációjának mintájára térbeli tetrissé tették az amúgy is karakteres tornyot. A modern szigorúságát oldó új fejezet, új gesztus az erősen geometrikus világot a játékosan geometrikus világba fordította, míg a homlokzati fémpanelek függőleges használatával a körülötte elterülő városrészt építészeti, anyaghasználati kánonjába illesztette vissza.

6. Budaörs, Illés Holding Irodaház – 2021 - 2023



ILLÉS



Tézis:

A sűrű történelmi város és a limes viszonylatában nincs építészeti minőségi hangsúly a perifériákon, csak a turisztikailag is értékelhető városképen, miközben az első benyomásainkat az autópályák, vonatsínek mellett szerezünk a közeli városról. A praktikus épületek praktikus külsővel szegélyezik az utakat. Ebben a kakofóniában, ahol 200.000 jármű halad át naponta, lehet-e intenzív, de mégis minőségi jelet alkotni egy meglévő és meglehetősen „praktikus” épületcorpus megtartásával és felülírásával? A jövő vízióját, a zöld mobilizációt hirdető ház, az elektromos szállítást koordináló munka helyévé vált, mely harmóniát követel. Eközben a zajterhelés és a vibráló forgalom szemet zavaró hatása, valamint a por, amit a forgalom ver fel kényszerítik, hogy az ismert XX. századi problémákra XXI. századi zöld választ keressünk, a zajt terelő reflektív felületekkel a függőleges zöld lugasokkal és a fokozott hangszigeteléssel. Lehet-e dinamikus a megcélzott harmónia? Lehet-e egyetlen hajtógató origami gesztussal homlokzati felületet formálni, előtetőt adni, parapet falakkal terelni, majd főbejáratot keretezni? A kompozit kőlapok és az azokat lebegtető, tartó, megtámasztó pókháló acél szerkezet önálló szoborként fonja be a corpuszt, dinamizálja a város perifériáját.

KOMPOZIT

TÉZIS – FÜZET

ROSTA S. CSABA DLA HALLGATÓ / HADRAU

Tézis füzet

Kompozit

1985 és 1990 között a rendszerváltást közvetlenül megelőző időszakban A Műegyetem, mint egyetlen egyetemi szintű képzési hely az építészet oktatás és képzés egyértelmű fellegvára volt. Az ott oktató mesterek, dr. Guzsik Tamástól, dr. Mezős Tamáson át a klasszikus építészet és művészettörténet lexikálisan elvárt oktatása mellett olyan szemléletet is átadtak, mely a környezet „tájenergiái adottságait” a történeti építészet „illemtudását”, a kor és társadalmának építészeti leképeződését is sejtették. Nemcsak a hivatalos órák keretében, de fakultatív tárgyak meghirdetésével az építész környezetével való viszonya és a társadalom szemléletalakításában vállalható szerepe is beleszövődött a lexikális oktatási keretek közé, mellé. Erre a táptalajra hullott a skandináv szemléletű, háború alatt és után Dániát megjárt Farkasdy Zoltán szikár, de elegáns szóhasználata, ahogy a várbéli műemléki kiegészítéseket, azok múlttal és jelennel való együttes megjelenését taglalták. Üdítő előadásmóddal tűnt ki a szűrkeségből dr. Vámosy Ferenc modern kori építészetet bemutató sorozata F. L. Wright-tól, Le Corbusier-en át Alvar Aalto-ig.

A jól érezhető új társadalom építésének igénye és politikai rendszer váltás nem maradt kívül az Egyetem falain, a tüntetések, szamizdat másolások mellé nagy ívű előadások kapcsolódtak. Az azt követő, néha heves viták eszközével próbált az egyetemi közösség a panel diktátumok és a tervutasításos állami terveztetés helyett új formákat és az ahhoz illő építészeti „stílusokat” keresni és azokat szélsőségesen védelmezni. Éles vita alakult ki a magukat „organikusnak”, vagy „élő építészetet” hirdetőknél, valamint az akkor már osztrák tőkéből épülő hotel beruházásokat támogató ún. „post-modernistáknak” valló építészek között. Makovecz Imrétől Finta József-ig. Az őket követő fiatalabb generáció tagjai között a szakmai és ideológiai feszültség tapintható volt. Érdekes „zárványként”, mintegy 3. útként megjelent az orosz konstruktivista irányzat idézeteként ható „de-konstruktivizmus” is. A maga szerepét radikális, filmes háttérben megélő, alternatív kultúrában jelenlétet szerző, de épületekben nem manifesztálódott szellemi kör Rajk László és Bachmann Gábor köré, illetve Bódy Gábor filmrendező köré csoportosult.

Az első inspiráció

Ebben a közegben nehezen találtam magamnak kapaszkodót, kivéve, hogy egy egyetemi téli tábor alkalmával elsétáltunk Kaszás Károly tihanyi ravatalozójához. Ez a kis, tájból származtatott, de mégis konstruktív világ eredeti elemként, irányzatként hatott. A sallangoktól

és felesleges ideológiáktól lecsupaszított világa kapaszkodót adott és a nem tagadott, sőt bátran felvállalt finn szemlélet egyre mélyebben beépült a magamnak elképzelt építészeti kontextusba.

Sárvári István kiváló Lakó tanszéki oktató segítségével egy nyarat Tuusulában egy belsőépítészeti irodában töltöttem, Jatta von Konow szárnyai alatt. Ez lehetőséget adott Aalto, Pietilä, Penttilä, Ruusuvuori és a Suomalainen testvérek munkáit látogatni és megismerni. Ezután a Középülettervezési tanszéken már kimondottan kerestem a finn kapcsolatot, Kaszás Károly tartott előadásokat modern finn építészeiről. Farkasdy Zoltán és Kaszás Károly mellett angol nyelven fejeztem be az utolsó 2 évet. A Bécs-Budapest közös világkiállítás projektje miatt a Bécsi Művészeti Akadémia Timo Penttilä Mesteriskolájának hallgatói egy közös gondolkodásra érkeztek a BME-re, ahol az Angol Kurzus diákjaiként láttuk őket vendégül.

Ennek eredményeként meghívást kaptam Penttilä professzortól, hogy legyek vendéghallgatója és a diplomámat vele is konzultálhassam.

A helsinki Városi Színház tervezőjétől kaptam nemcsak szakmai támogatást, de ajánlásával eljutottam Finnországba és 3 évet tölthettem Juhani Pallasmaa építész, író és Pritzker-díj zsűror mellett.

Pallasmaa a jelenkori építész teoretikusok közül a legkiemelkedőbb és termékenyebb, szemlélete mélyen gyökerezik a finn természeti értékek őrzésében, de egyaránt nyitott a kortárs zenei, filmművészeti, irodalmi és képzőművészeti áramlatok integrálására az építészeti alkotásaiba.

Inspirációként stúdiója falain jelen vannak a kortárs festők és szobrászok művei, klasszikus kamaraművek, (köztük Bartók) és jazz szól, az oktatásba bevonta a művész barátait, írókat szobrászokat, zeneszerzőt, mint a diákok terveinek „megrendelőit”. Hatása a kortárs finn építészeire óriási, de Steven Holl-lal alkotott szerzőpárosuk nyomán Helsinki legfontosabb művészeti múzeuma is megszületett, a KIASMA.

Építésze és szemlélete nem stílusserű, önmagát mindig olyan művészekkel és gondolkodókkal vette körül, akik önmagukat szigetként mutatták fel az építészetben, saját karaktert alakítva és nem stílust követve. Széles baráti körrel rendelkezik és levelezőtársi kapcsolatban állt Tadao Ando-val, Peter Zumthor-ral, Steven Holl-lal, Sverre Fehn-nel, szemléletükre a „silent architects”, azaz csendes, elmélyült építészet a jellemző, távolságot tartottak a XXI. század hajnalára már jellemző túlságosan harsány médiaépítészettől.

A második inspiráció

1992-ben az Alvar Aalto Szimpóziumon elhangzott vitaindító előadásában fogalmazta meg: „Funkcionalizmus. Utópia, vagy a jövő útja?” Az alapos helyzetértékelés után rámutatott, hogy a kiüresedett modernizmus nem egyenlő a Bauhaus kísérlet kudarcával, sőt, egy ökológikus szemléletű új modernizmus újra kapaszkodót nyújthat. A jelenkori kihívások tehát nem a sztárépítészeti divatirányzatok követésén válaszolhatóak meg felelősen, épp ellenkezőleg a gondos és értő környezetanalízis nyomán a legfunkcionálisabb és a legkölteibb saját válaszok keresése jelenthet katarzist.

A harmadik inspiráció

Győrt a folyók városának nevezik, 3 folyó találkozásában épült, a folyóinak mérete miatt élő kapcsolata volt a vízzel az itt élőknek. Gyerekkoromban az evezősök, kenusok és a kishajók lepték el a vizeket és élénk csónakházi élet is zajlott. A rendszerváltás előtti évek a Duna elterelésének rémével teltek, a sikertelen egyeztetések nyomán Győrből és a Szigetközből eltűnt a víz. Némi daccal arra a következtetésre jutottam, hogy a művészet és az építészet erejével ezt ellensúlyozni lehet és rámutatni erre a képtelen helyzet szülte ökológiai tragédiára. Ezzel párhuzamosan a Bécs-Budapest 1996-os világkiállításának terve olyan ötletet szült, hogy egy művészeti NOÉ-bárával, a Budapest-Győr-Pozsony és Bécs városokat összekötő Dunán a kiállítás alatt művészeti projekteket lehetne felépíteni. Elhajózni a Duna menti helyszínekre, ott galériákba helyezni a magyar alkotásokat és az ott alkotó művészek műveit visszahozni Budapestre. Ennek az ötletnek megvalósításaként született a RAS Galériaahajó, mely 1994 januárjában Popovits Zoltán Finnországban élő szobrász és ékszertervező első magyarországi kiállításával megjelent a győri vizeken. Sajátos kudarc, hogy a világkiállítást a magyar állam közben lemondta, így a közép európai kulturális misszió regionálissá apadt, de 10 éven át mégis jelen volt a magyar kultúrában.

A negyedik inspiráció

Thor Heyerdal norvég tudós megfigyelése alapján egy különleges kísérlet, expedíció zajlott 1947-ben, majd 1970-ben. Az ún. RA expedícióról gyerekkoromban olvastam, az egyik legérdekesebb kalandnak tartottam azt, hogy a korabeli egyiptomi hajó ábrázolások mintáját követve csak bambusz, balsa fából és természetes anyagokból kialakított bárkán megkíséreljenek eljutni az afrikai partoktól Amerikába. Marokkóból indulva értek el Barbados partjaihoz, egyfajta bizonyítékként a kultúrák találkozására az ókorban,

megelőzve az ismert felfedezéseket.

A kísérlet első kudarca után a második expedíció sikere igazolta a feltételezést, hogy 57 nap alatt az Atlanti-óceán átszelhető volt a fáraók korában. Ez a szinte utópikus, de mégis nagyon ökológikus bárka-építés jelentősen megalapozta azt a szemléletet, hogy az 1956-ban a Váci Hajógyárban gyártott alumínium testű vízibusz romjaiból újraépítsek egy olyan művészeti találkozóhelyet, ahol kultúrák egymásra hatása, a szellemi utazás lehetősége nyílik meg. Talán nem meglepő, hogy az egyik első külföldi kiállítónk finn (Popovits) volt, később egyiptomi (Shehata), illetve argentin művészek (Arden Quinn, Bolivar) is helyet kaptak a fedélzeten 10 év alatt magyar képző, ipar, fotó, zeneművészek számára volt nyitott a stúdió.

Az ötödik inspiráció

Pallasmaa vezette a finn építészeti múzeumot, és kiállításépítésként is ismert volt. Stúdióinkban megfordultak olyan kortárs művészek (Popovits, Kain Tapper) akik meghatározói voltak a jelenkori finn művészeti közegnek. Hazatérve Magyarországra ezt az inspirációt követve a Galériaahajó köré gyűlt művészek közegében találtam magam, része lettem az Instrumentum csoportnak, akik a szobrászat és zene közös megnyilvánulásait kutatták (Móder, Galgóczy, Váray, Rosta), vagy éppen a MADI (Mozgás, Absztrakció, Dimenzió, Invenció) művészeti csoportnak, ahol az argentin alapítók mellett francia, német, belga, olasz és természetesen magyar alkotók is jelen voltak, vannak.

Számukra terveztem egy használaton kívüli acél szerkezetű hídból múzeumot.

A képzőművészeti alkotások kiállítása mellett szerény léptékben, de elkezdtem építeni a gyűjteményem, kizárólag azok műveit gyűjtve, akiket vagy személyesen ismerek, vagy valamilyen személyes kapcsolat révén kerültem a mű közelébe.

Ennek nyomán ismertem meg dr. Fabio Beccaria barcelonai brókert és befektetőt, akivel a képzőművészet és építészet intenzív kapcsolatát közös projekteken kutattuk. Először csak az általunk tervezett és rehabilitált terekbe helyezett szobrok, festmények segítségével, majd olyan épület létrehozásával, mely maga is egy nagy léptékű üveg-prizma szobornak fogható fel.

E mellett megismertem dr. Winkler Gábort, aki nemcsak az ICOMOS elnökeként, de Győr megbízott főépítészeként is nagyban segítette egyrészt a Galériaahajó kihorgonyzásának lehetőségét a győri vizeken, de mentorként és tervezőtársként, műemléki szakértőként is segített a műemléki védettségű épületek megőrzésében és új élettel való feltöltésében 1996-2010-ig terjedő időszakban.

MESTEREK



TIHANY, RAVATALOZÓ



KASZÁS KÁROLY



INSPIRÁCIÓ

KOMPOZIT

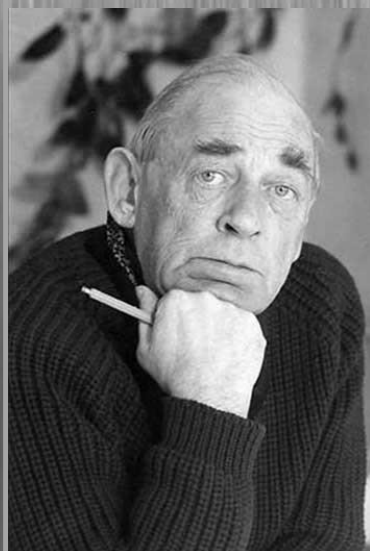
TÉZIS – FÜZET

ROSTA S. CSABA DLA HALLGATÓ / HADRAU

PÉLDAKÉP



NOORMARKKU, VILLA MAIREA



ALVAR AALTO



HELSINKI, FINLANDIA TALO

DESIGN OBJEKTEK



INSPIRÁCIÓ

MESTEREK



TIMO PENTTILÄ



HELSINKI, VÁROSI SZÍNHÁZ



INSPIRÁCIÓ

KOMPOZIT

ROSTA S. CSABA DLA HALLGATÓ / HADRAU

TÉZIS – FÜZET

MESTEREK



PÁRIZS, FINN INTÉZET



SZÉK



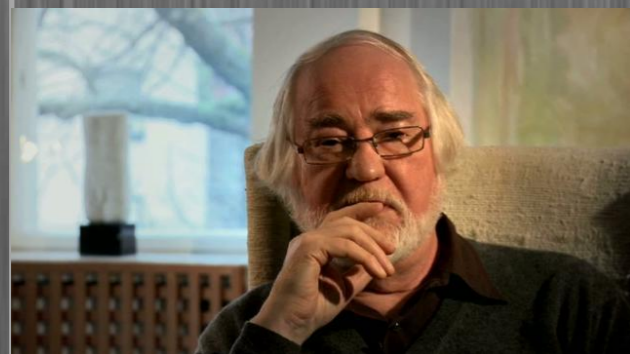
GYALOGOS HÍD HELSINKI



A BŐR SZEMEI



JUHANI PALLASMAA



KOMPOZIT

TÉZIS – FÜZET

ROSTA S. CSABA DLA HALLGATÓ / HADRAU



CRANBROOK ACADEMY LAND ART



HELSINKI, KAMPPI

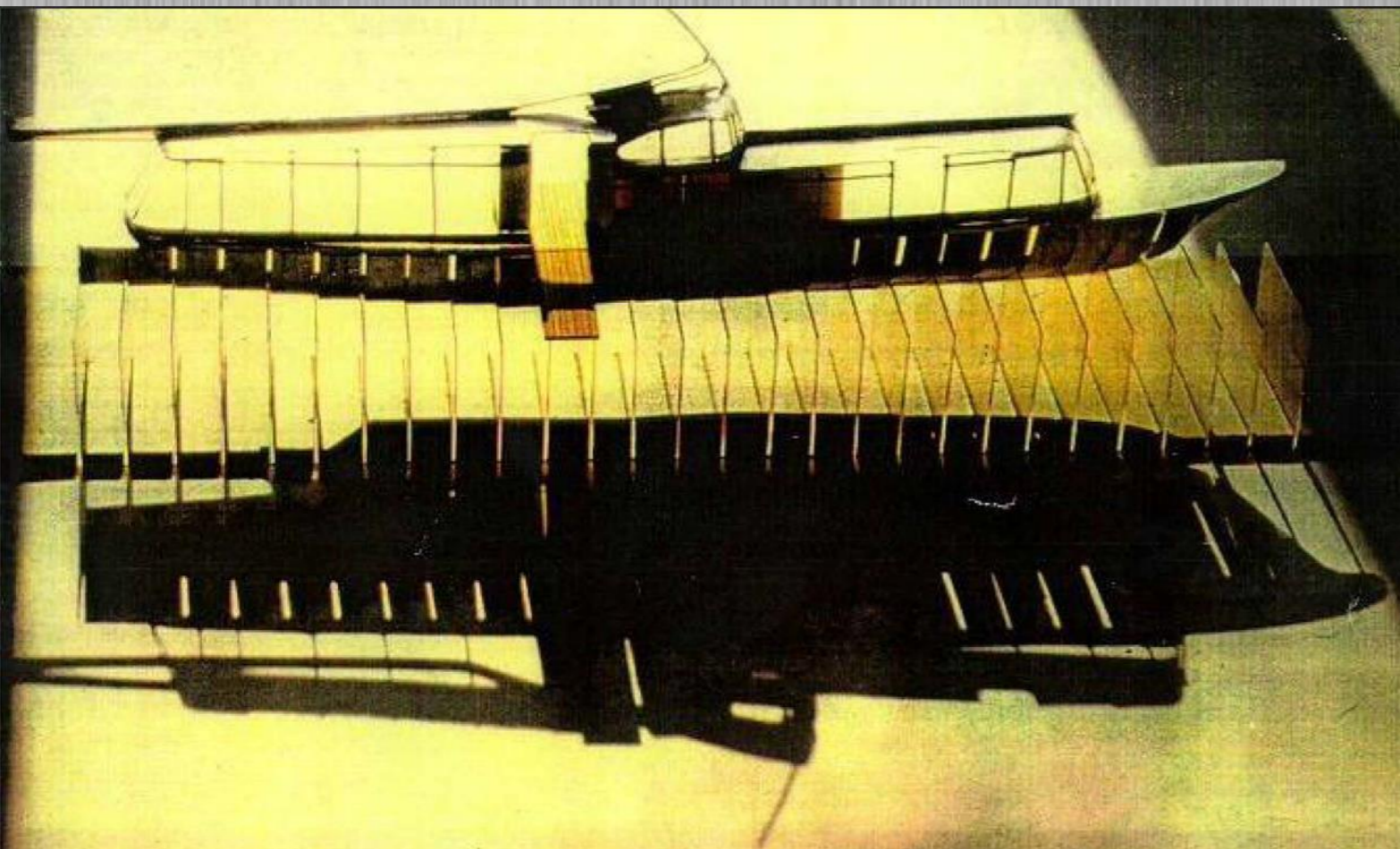


HELSINKI, RUOHALAHTI CSATORNA



„ARCHIPELAGO”

RAS GALÉRIAHAJÓ - GYŐR



RA 1 EXPEDÍCIÓ 1993-2003

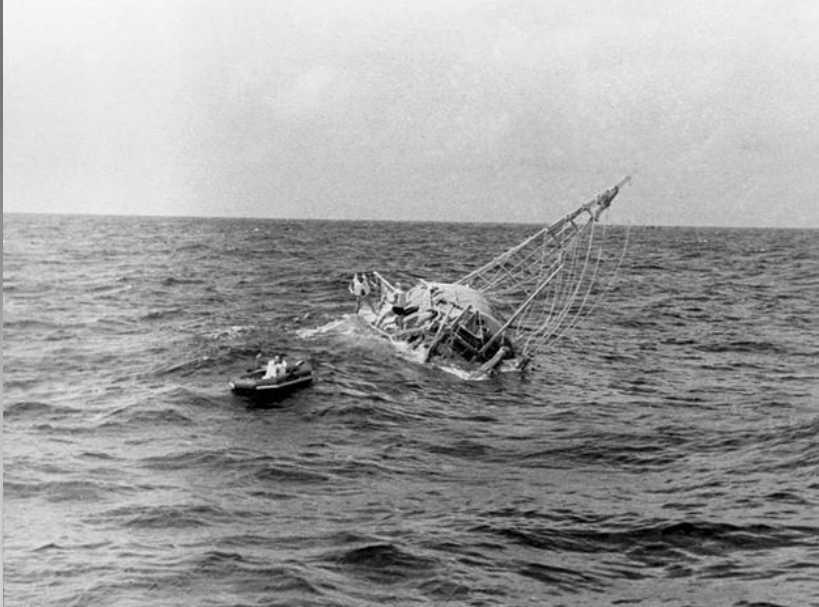
„VESSEL”

KOMPOZIT

TÉZIS – FÜZET

ROSTA S. CSABA DLA HALLGATÓ / HADRAU

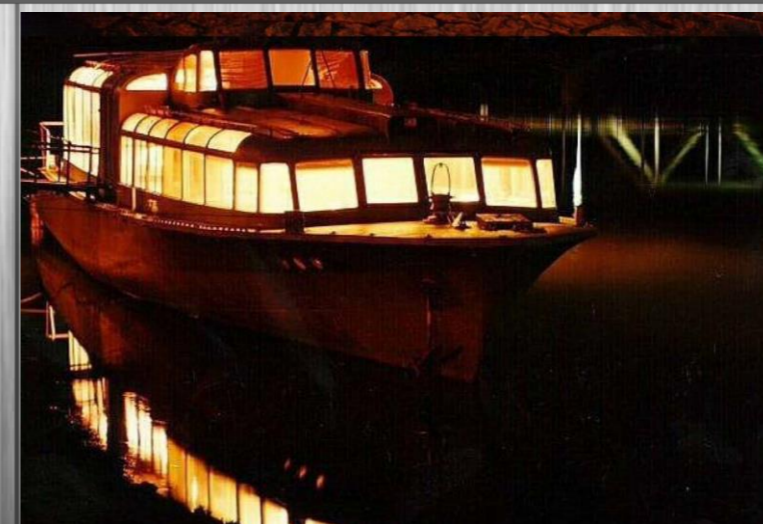
RA EXPEDÍCIÓK- MAROKKO BARBADOS



RAS GALÉRIAHAJÓ – GYŐR 1994



1996 Bécs-Budapest világkiállítás projekt



Thor Heyerdahl norvég kutató 1947 /70

KOMPOZIT
ROSTA S. CSABA DLA HALLGATÓ / HADRAU

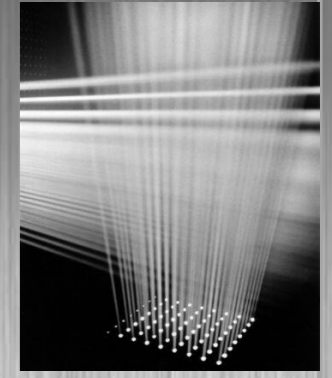
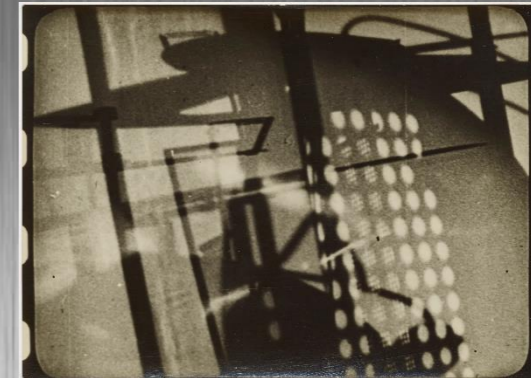
TÉZIS – FÜZET

Művészeti galéria és építész stúdió

Pozsony LITEXCO iroda 2003



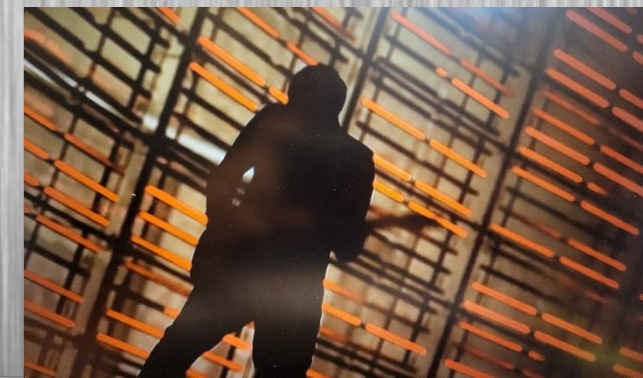
MADI Gyula Kosice



BAUHAUS Moholy Nagy László, Kepes György



Jiry Kolar



Coldplay

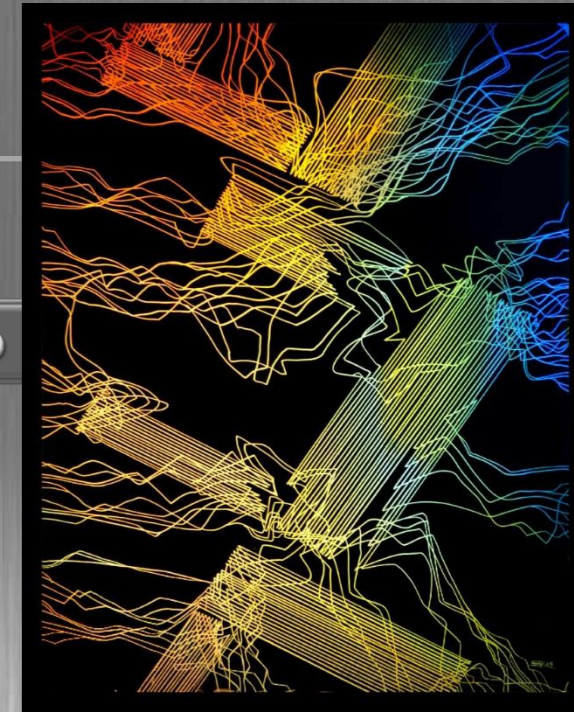


Bordos László Zsolt

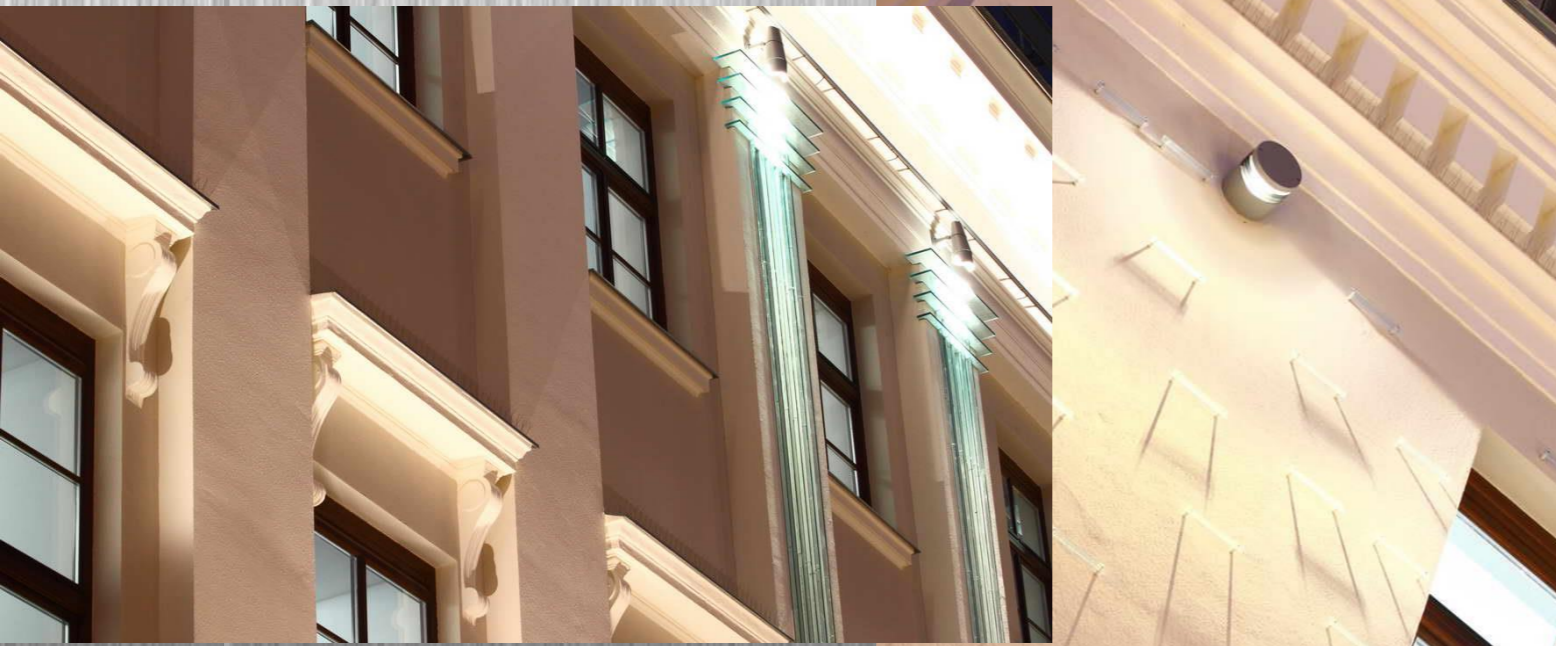
Lloyd Palota Győr 2008



Hefter László



Mindák Gergely, Szilágyi Csilla

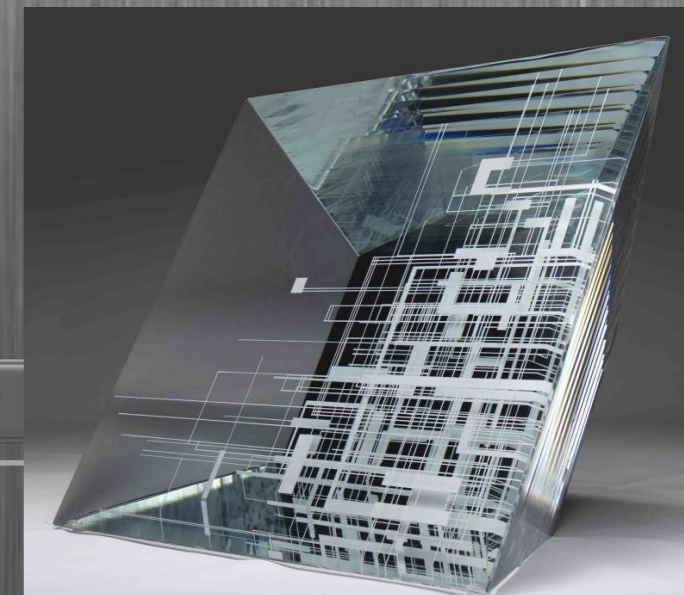


Botos Péter

Bohus Zoltán, Lugossy Mária

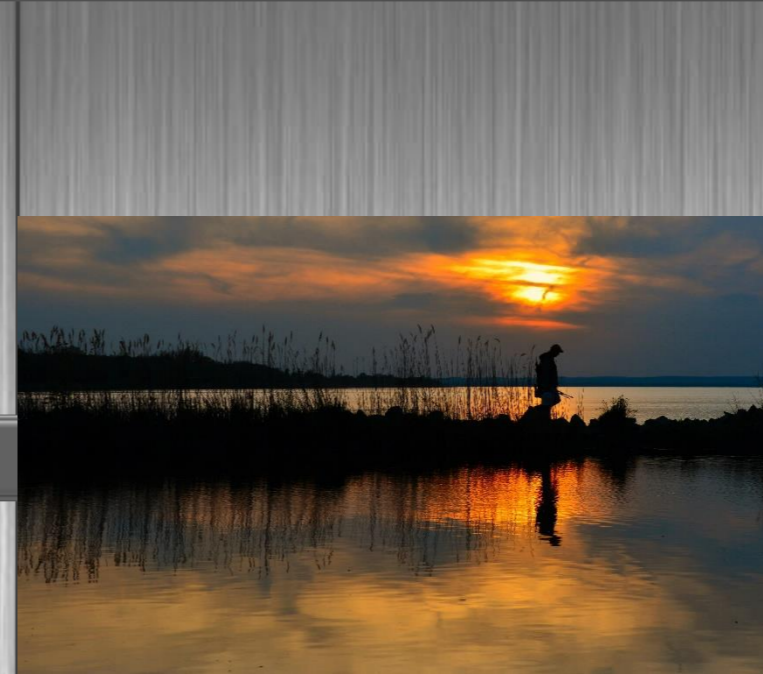


Gáspár György

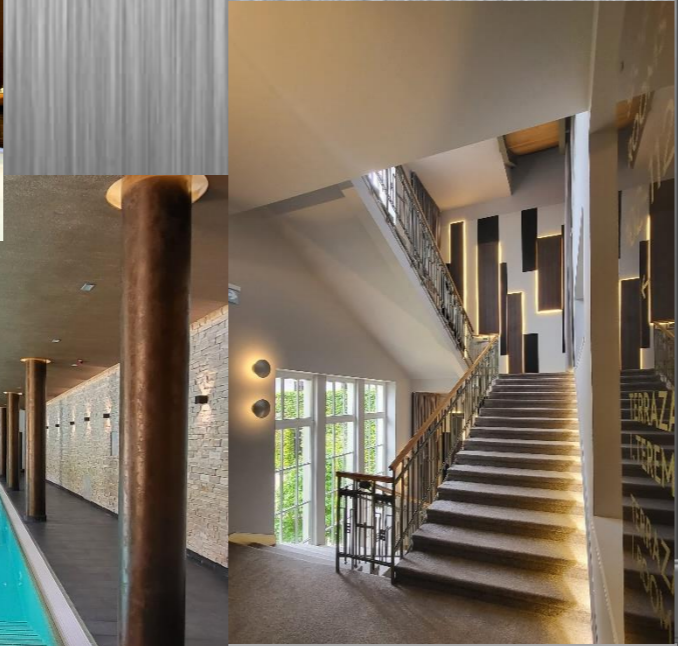


ANNA GRAND HOTEL Balatonfüred 2003-23

A Balatoni táj



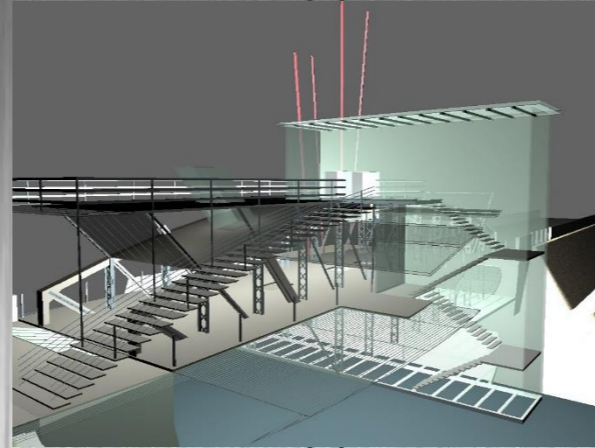
Egry József „A Balaton festője”



EXPO HOTEL Budapest X. 2008



MADI Carmelo Arden Quinn

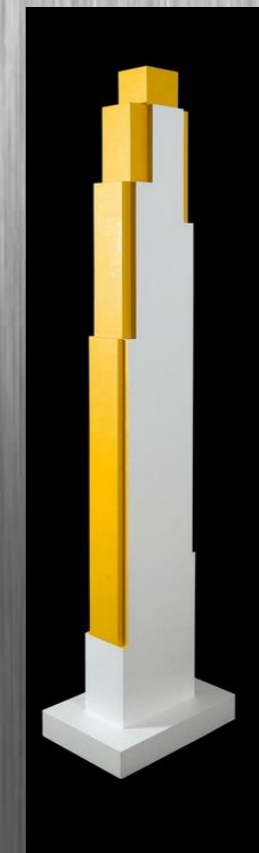
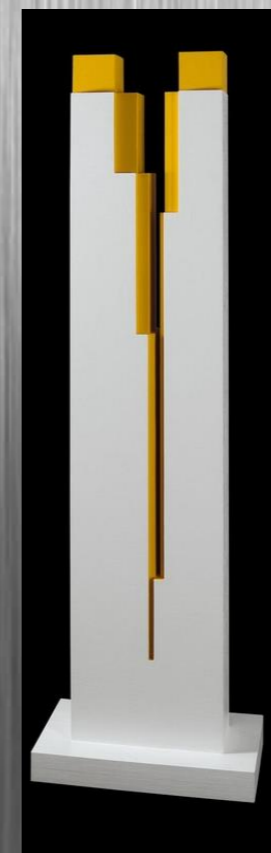


MADI Martin Blaszko

MADI Múzeumhíd Győr 1998



MADI Saxon Szász János



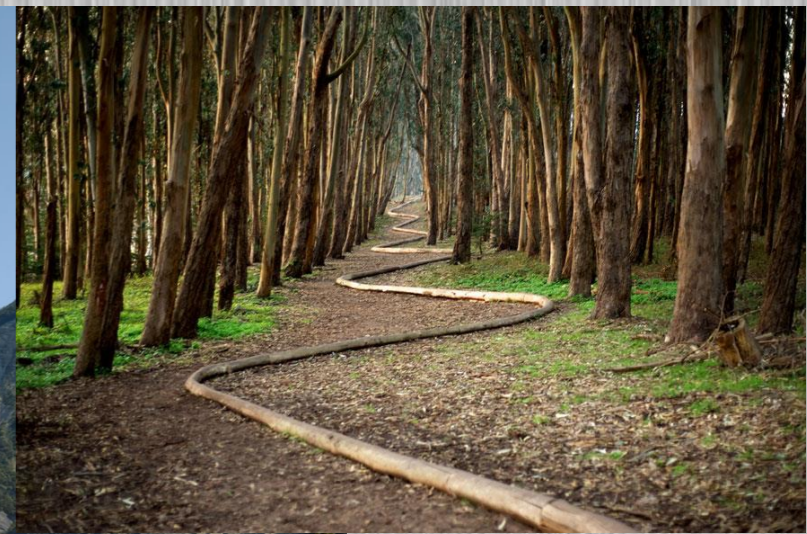
Spa és wellness Miskolctapolca 2013



Andy Goldsworthy



Kőváros-kőemberek Szoborpark Győr 1996



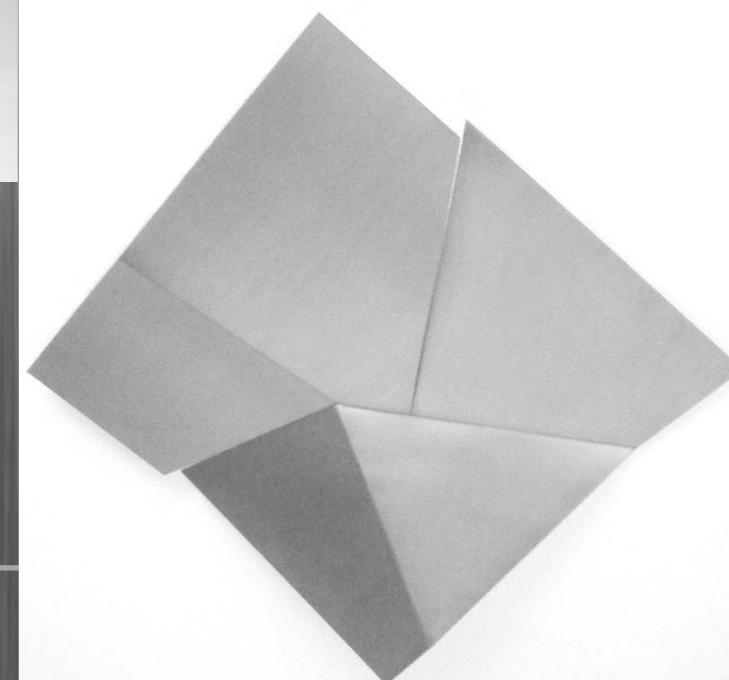
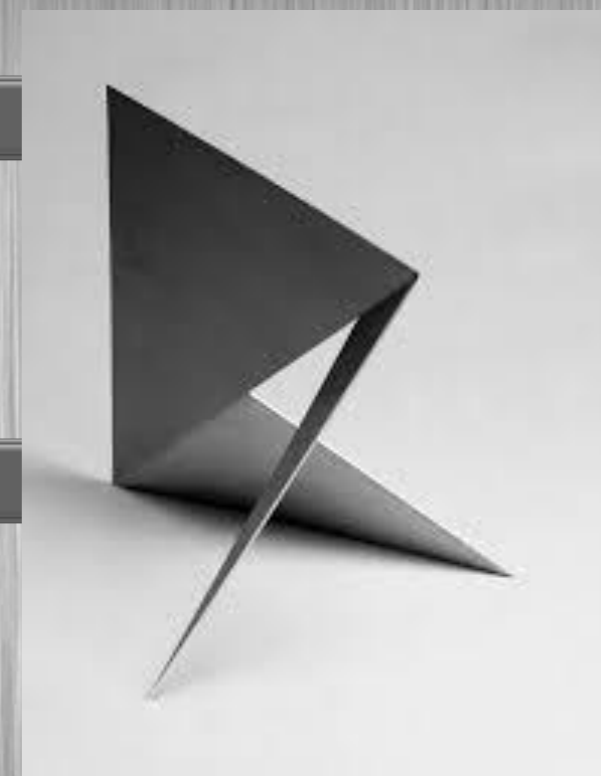
KOMPOZIT

TÉZIS – FÜZET

ROSTA S. CSABA DLA HALLGATÓ / HADRAU

ILLÉS Holding irodaház Budaörs 2023

Zalavári József



KOMPOZIT

TÉZIS – FÜZET

ROSTA S. CSABA DLA HALLGATÓ / HADRAU

Összefoglalás

Dr. Winkler Gábor által sugallt munkamódszert alkalmazva haladtam a védett épületek áttervezése esetén. A levéltári kutatás mellett, az épületek falkutatására, régészeti feltárására és a szerkezetekig történő visszabontására alapuló analitikus módszerrel a KONTEXTUS vizsgálata mellé, párhuzamosan vizsgáltuk meg a CORPUS, azaz az épületváz állapotát, a benne rejlő lehetőségeket. Ezután a csontvázig, a SKELETON-ig lejutva egyszerre tudtuk a szerkezeti és a funkcionális hibákat, hiányokat feltárni, orvosolni és szükség esetén a mai „orvostudomány” eszköztárának megfelelő IMPLANTÁTUM-mal új jelent és jövőt adni a már avult állapotú épületeinknek. Ezt a közösen kiérlelt és megtapasztalt munkamódszert tárgyaltam a DLA dolgozatomban ó megépült épület példáin keresztül. Ebből 3 műemlékileg védett, intenzív belvárosi, műemléki környezetben áll, rossz állapotuk terhelte a városképet, ma funkcionális „vérátömlesztés” után iroda, iskola és hotel funkcióval a szűkebb és tágabb városi környezet ékköveivé váltak.

Ezt a munkamódszert OBJEKTÍV, mindenki számára fellelhető és hasznosítható módszernek tartom, szükséges, de nem elégséges feltételként tekintek rá ahhoz, hogy a rehabilitált épületeink alapvetései újra biztosítva legyenek. Ehhez azonban meg kell találni a régi épületet nem tagadó, azt költőiséggel felülíró „személyiségjegyeket”, az IZOM és BŐR rétegeit. Ennek a meglehetősen bonyolult és felettebb SZUBJEKTÍV döntési mechanizmusnak a példáit vezettem végig a kiválasztott ó épületen.

A képzőművészekkel való együttműködés, a Galériaahajó kulturális közege miatt építészeti tervezési munkámban egyre hangsúlyosan jelent meg az „Ökológikus funkcionalizmus” lehetőségeinek keresése és a Pallasmaa által fontosnak tartott érzékelés súlyponteltolódásai a szigorú stiláris diktátumoktól az egyéni megismerés érzékeny világa felé. A meglévő, értékes, de rossz állapotú épület corpusok számára sorsfordító a döntés, a megtartásuk és az újraértelmezésük mindenképpen a legzöldebb válasz. A legkörnyezettudatosabb épület a már megépített, hiszen meglévő infrastruktúrára épül, nem vesz el használható zöldet a

természettől, nem terheli a bontással a környezetét és nem semmisít meg olyan értéket, melynek a fizikai kiterjedésén túl kulturális töltete is lehet. Pallasmaa hívó szava, a SZIGET-ARCHIPELAGO. A finn építészetre ez a „sziget” szemlélet a jellemző, azaz az ismert áramlatok hatására reagál, de az eredeti, saját földjéből, erdejéből, gránittömbjéből, tavaiból inspirálódik, azt fogalmazza újra és újra sajátos karakterű, szoborszerű épületekké. A RAS expedíciója egyrészt rokon a kulturális együttélés és annak közvetítésének lehetőségeit kutató RA expedíciókkal, az építészeti magatartás a BÁRKA-VESSSEL szóval azonosítható. A folyamatos mozgás, áramlás, különböző közegben való kikötés, lehorgonyzás, és az örökös változás szinonimáival írható le a RAS 34 éve. Ez a gyakran magányos hajózás egyrészt művészeti értelemben véget ért, a győri vizekből újra eltűnő vízszint elsodorta a RAS 1 expedíciót. Méltatlan környezet alakult ki a száraz folyópartokon. 2023-ban azonban a torkolati műtárgy megépítését követően újra felteltek a folyók, szabályozott vízszint biztosítja a folyók bevonását a polgárok életébe, megjelentek a kishajók, újra elérhető lett a város a Duna felől.

A DLA értekezés célja egyrészt az OBJEKTÍV munkamódszer leírása mellé egy SZUBJEKTÍV oldalt is szembefordítani. A társművészeti kapcsolatok bemutatásával és az alkotások párhuzamba állításával kutatni azt, hogy épül be a művészeti INSPIRÁCIÓ a tervezés alkotói folyamatai közé, ösztönösen, véletlenszerűen, vagy akár egyre céltudatosabban.

A következő RAS expedíció ötlete is körvonalazódik, egy olyan BÁRKA-VESSSEL létrehozásával, mely alumínium hulladék és újrafeldolgozott akrilüveg SKELETON vázra épül. Elektromos hajtását a tetőn elhelyezett napelemekből szerzi és képes a hazai vizeken túl a szomszédos kultúrákba szállítani az innovatív ötleteket, legyenek azok építészeti, művészeti, vagy akár technikai jellegűek.

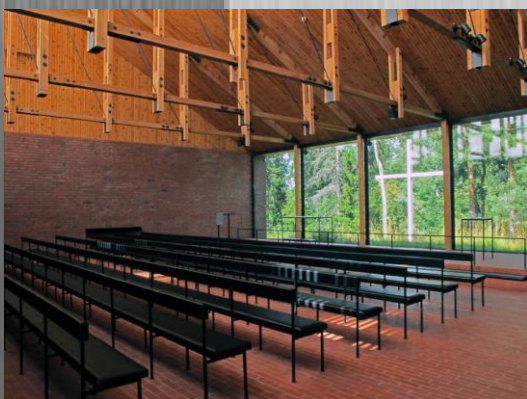
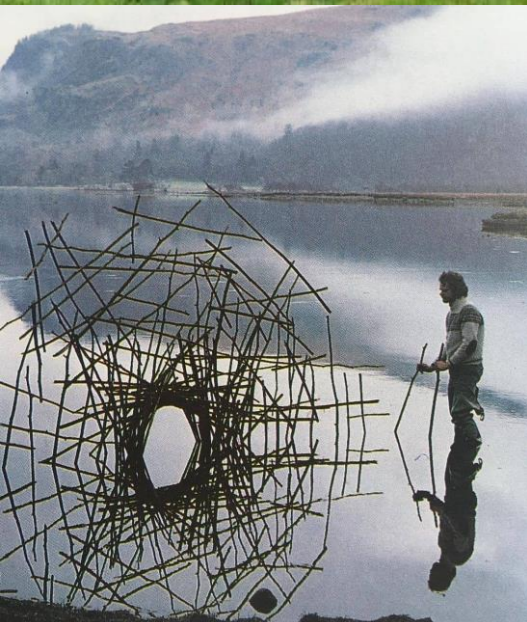
A RAS DESIGN építészeti világát néhány idézet írja körül:

„Legfinnebb magyar építészek” (Popovits Zoltán)

„Ökofuturisták” (dr. Ulrich Drewitz)

A következő „ökológikus funkcionalista” utazásra azonban nem magányos hajósként szeretnék gondolni.





Opponencia

Popovits Zoltán a Magyar Érdemrend Lovagkeresztjével kitüntetett szobrász, ékszertervező

A Moholy-Nagy Művészeti Egyetem tiszteletbeli doktora

Az értekezésben az egyik legszembetűnőbb dolog, hogy a legkorábbi skiccekben benne van a végleges tér, a részletezettség. A természetközeli szemlélet szinte azonnal beleivódik a koncepcióba a skiccektől a terveken át a végső épületig. Ezt leginkább a miskolctapolcai fürdő épületében éreztem meg, amit építés közben meglátogattam, láttam a kommunizusból itt maradt épülettorzókat és ma a fotókon egy olyan természetes világot látok, mintha azok az épületek mindig ott lettek volna. Erős párhuzamot érzek az inspirációul szolgáló Andy Goldsworthy természetművész mentalitása és a tapolcai fürdő végleges parkszerű tájrehabilitációja között. Természetesen Goldsworthy művészete a pillanaté, az építészet pedig az örökkévalóságé, mégis a leromlott állapotú fürdő étellel való megtöltése és a természetessé fordítása nagyon sokban ennek a gondolkodásmódnak a lenyomata. Régóta követem Goldsworthy művészetét, vele párhuzamosan Csaba építészeti alkotásait a finn tanuló éveitől kezdve. A párhuzamot nem nehéz felfedezni, szívesen megnézem újra a fürdőt, most, amikor visszahódította a természet a feldúlt tájat.

A szauna kúpok erős geometriája mellé a faburkolaton megjelenő árnyékok finomítják a formát, a közöttük futó lombkorona sétányok a párhuzamosból finoman ékessé nyílnak. Pont annyira logikusan és pont annyira esetlegesen, mint ahogy a természetben van. A land-artban megfogalmazott kőfalak, amelyek Goldsworthy öncélú tájba rejtett üzenetei voltak, itt a platánfákat védő praktikus eszközként vannak jelen.

Anyósom és apósom, a Sirén házaspár méltán világhírűvé vált Otaniemi kápolnájánál tetten érhető ez a gondolat, ahogy a természet tisztelete, annak látványa, az évszakok változásának képi csodája szakrális magasságba emeli az egyszerű üveget és a természetbe illesztett geometrikus keresztet.

A finnek koncepciója az érintetlen természettel való közvetlen, élő kapcsolat és az abból következő tisztelet. Kevés, vagy szinte észrevehetetlen beavatkozás útján érik el a mondanivalójukat. Keveset beszélnek, de sokat mondanak. Nem istentiszteleten, nem a

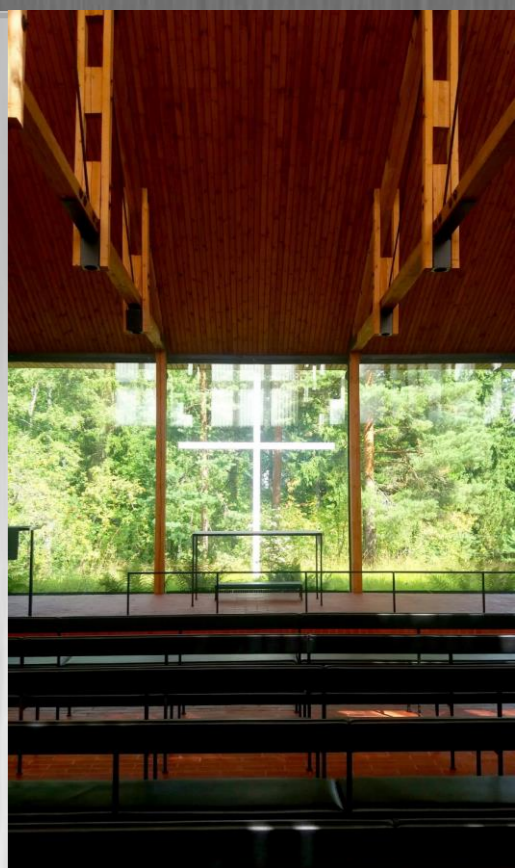
szertartáson alapszik a vallásuk. Mindinkább azon a hihetetlen módon megtapasztalható élményen alapul, hogyha kimegyünk a természetbe, a végtelen természet körülvesz, feletted a csillagok, a világűr, a mindenség. Néha a sarki fény mindent elsöprő élménye. És szembenézhetünk ebben a végtelenségben eltörpülő szerepünkkel. Ilyenkor az ember nagyon közel van Istenhez, anélkül, hogy templomot, kápolnát kellene építeni eköré az élmény köré. Ez a transzcendentális élmény a természethez köti a finneket és ez a barlangfürdő előtti ősparkba tett épületegyüttes ilyen értelemben majdnem szakrális.

A hit és a vallásgyakorlás között nem feltétlen van szoros összefüggés, a Sirénék például nem voltak vallásgyakorlók, de mégis az egyik legszakrálisabb modern kápolna alkotói lettek. Ez a kontextus, ez az emberi gondolkodási tartalom keresése végigfut az összes épületen, amit a 20 év alatt Csaba rehabilitált. A technikai feladatok végigvitele egy szakmai kihívás, ügyes ötletekkel, jó minőséggel sokat lehet javítani egy-egy leromlott épület állagán és használati értékén. De, ha hiányzik az Isteni szikra az épületnek nincs másik élete, csak egy. Van Oslo-ban egy R13 irodaépület, amelyet rehabilitáltak és híressé vált. Ügyes megoldások vannak benne, de szellemi tartalmat nem lehetett beleerőltetni. Nem érezhető meg, hogy a szikra mikor érkezik, mikor és miért történik meg az, ami a technikai szintről felemeli az építészeti alkotást a szinte szakrális szintre.

Nem lehet akarattal, olyan intuitív új formát létrehozni, amelynek van visszhangja és az emberek rezonálnak rá. Meg kell érezni, érintkezni kell az alkotással és utána tudjuk csak átadni másnak. Egy szobor esetében, ha hiányzik az igazi ihlet, ott lehet hagyni. Várni míg az alkotás összeáll. Építészet esetén ez nem járható út. Ott tervezési idő van, stressz és elvárás. Ezért az építésznek előre tele kell töltenie az agyát, érzékelését élményekkel. Van, akit a természet inspirál, van, akit a művészet, van, aki a történelmi építészetből merít.

Annak idején közösen bejártuk a füredi Anna Grand Hotel épületeit, amikor még épült és épp kialakultak az új terei. A skicceken látott hangulat és tér, de még a beeső fények is felismerhetőek voltak, de ahogy elkészült a fürdőtér szinte azonos volt azzal a korai látomással. A helsinki városi színház, Timo Penttilä alkotása eltűnteti a tájban a nagy épületet. Az Anna Grand hotel óriási épülettömbje eltűnik a történelmi városképben. Ez az egyik legnagyobb erénye a finneknek. A saját helyüket megtalálni a kozmoszban, tudnak úgy jelet hagyni, hogy ne uralják le az új léptékkal az örökölt tájat.

Az Anna Grand wellness belső tereiben a merev épületek határait egy-két ferde felülettel felszabadítja a geometria, a beeső fény ereje, a Balaton színei. A merev keret ettől humánussá válik.



Ez tipikusan finn mentalitás, a finn építészeti genetika a bőrtől indul és a kozmosz felé tart. Nem véletlen, hogy Pallasmaa, aki 1965-től a barátom a híres esszéjét a „Bőr szemei” címen publikálta. Ő az érzékelésről, a létezésről, a jelenlétről beszél ma is. Ahogy az ember a térben észleli önmagát, kinyitva az érzékszerveit és intellektusát a tér adta élmények felé. Akár a bőrön keresztül.

Azért indult el az ember a Holdra, hogy a kőzetminták alapján megismerjük a Földünket, annak ősi állapotát. Elmentek, begyűjtötték a mintákat és egy kérdésre 10 választ kaptak és további 100 új kérdést. Minél távolabbra jutnak az űrszondák annál több, hatványozottabban komplikáltabb kérdések zúdulnak ránk. Ez egy határélmény. Be kell látnunk, sosem fogunk mindent tudni. A finnek nem tudni akarják, hanem érezni, sejteni, személyes viszonyt építeni a természettel. Nem magyarázni akarják, hanem megélni. Erről ír Pallasmaa mostanában is.

Közvetlenül a finn időszak után tervezte Csaba a saját házának átépítését, egy egyszerű parasztházból. Radikálisan nyúlt hozzá, semmi romantikus attitűd nem fogta a kezét. Új irányba nyitotta, fényel áttetszővé tette a pesszimista kereteket és mint korai munkája talán a leginkább finn genetikával átítatott ház lett, ezzel a mentalitással találkozom mind a hat bemutatott átépítés esetén. Mindegyiknek radikálisan megváltozott az élete, nem tűnt el a múltja, de nem a jelenbe fordultak, hanem új jövőjük lett.

Amikor gyerekkoromban Ausztráliában Sydneyben, majd 14 éves koromtól Amerikában, Denverben éltem az volt nekem a természetes. 1965-től egy ösztöndíjjal Finnországba kerültem, rájöttem, hogy minden, amit addig éltem át, a társadalom, szokások, kultúra minden csak nem természetes, csupa mesterkélttség, álságosság, hazugságok és színjátékok egyvelege vett körül, ha innen a skandináv csendből visszanezék arra a hazug zajos világra. Engem akkor Henry Moore, az angol vidéki tájból származtatható szobrai nyugtáztak le. Ahogy kiköltöztem egy régi elhagyott svéd iskolába Porkkalába, a finn erdő közepébe megtapasztaltam mi a természetes, mekkora ereje, hitele van annak, ami körülvesz. Ez egy metamorfózis, ami a művészetembe is beleivódott. Azóta a természetes anyagok, a növények, állatok formái alakítják az inspirációimat és abból komponálok akár az ékszerek, akár a szobraim kompozit világát. Fontos számomra az anyagok sajátosságainak tisztelete, a két vagy több anyag egymásra hatása. És a bennük rejlő üzenetek kifejtése, akár egész kis, akár egész nagy városi szobor léptékben.

Ha a Sirénekre gondolok, ők ismerték a kortárs képzőművészetet, jártak kiállításokra, de ihleteiket leginkább a természetből merítették. Pallasmaa körülvette magát képzőművészekkel, írókkal, zenészekkel, ebből a közegeből töltődött. Így kerültem én is vele barátságba, egyszerűen betért a műtermembe. Nem gondolom, hogy ez a finn genetika különleges, ha megértjük ezt a kettősséget, a természet és a művészet adta inspirációt, az épített környezet védelmére és annak fejlesztésére tett erőfeszítéseket, ez a szemlélet, ami Csaba munkáiba beleivódott magyarázható az ott megélt évek tapasztalataiból és az általa személyesen megismert finn mesterek hatásával.

Első kiállítója voltam Csaba 1995 januárjában elindított RAS Galériahajójának, Fém hangok címmel mutattam be nagy léptékű fém szobraimat és a Lapponia cégnek tervezett ékszereimet. Ezt volt az első magyarországi kiállításom, emlékezetes megnyitóval, ahol feleségem Hibay Éva fuvolajátékát a jégzajlás moraja és az alumínium testű hajó mellett

elsuhanó jégtáblák sikolya festette alá. Ebben az emberekkel teli barátságos, meleg térben egy kicsit a közös finn kultúra iránti tiszteltünk, szeretetünk is jelen volt abban a pillanatban. Fontos kulturális küldetése volt ennek a hajónak, az első finnországi beszélgetéseken is részt vettem, sőt az első alumínium modellhez segítséget adtam a Kotka-i műhelyben. Most is jó érzéssel fogtam a kezemben a 30 éve készített tárgyat, ismerem a kezdetét és a hatását a gondolatnak, amit ez a makett indított el. A következő projekt, a RAS 2-nek keresztelt, vagy másnéven Skeleton Ship egy merőben más, futurisztikus forma, nincsenek benne az 50-es évek hajlatai. Ez egy szikár, síkokból álló, mégis magával ragadó forma, ami ráadásul a szerkezetei, csontváza között átlátható. A belső tér és a vízen megélhető látvány határa sokkal kevésbé érzékelhető, a táj betör a belső térbe, ami nem jellemző a hajókra. Ha elképzelem a szerkezet logikus, de könnyed rendszerét kívülről és belülről is dinamikus képet kapok, stabil, töredezettségében is természetes formát. Szívesen lennék ennek a projektnek is az első kiállítója.

Popovits Zoltán szobrász

