

**PhD-értekezés tézisei**

Földtudományok Doktori Iskola

**A német nemzetiség örökségturisztikai erőforrásai Magyarországon**

(A tájház mozgalom)

Szeidl Klaudia

Pécsi Tudományegyetem

Természettudományi Kar

Pécs, 2021

**A doktori iskola neve, címe:** Pécsi Tudományegyetem  
Földtudományok Doktori Iskola  
7624, Pécs, Ifjúság útja 6.

**A doktori iskola vezetője:** Dr. Geresdi István  
egyetemi tanár  
PTE TTK Földrajzi és Földtudományi Intézet  
Földtani és Meteorológiai Tanszék

**A doktori program neve:** Társadalomföldrajz

**A doktori program vezetője:** Dr. Trócsányi András  
egyetemi docens  
PTE TTK Földrajzi és Földtudományi Intézet  
Társadalomföldrajz és Urbanisztikai Tanszék

**Az értekezés tudományága:** Turizmusföldrajz

**Témavezető:** Dr. Aubert Antal CSc  
egyetemi tanár  
PTE TTK Földrajzi és Földtudományi Intézet  
Turizmus tanszék

## 1. Bevezetés

Napjaink turisztikai piacán megfigyelhető trendváltás hatására a korábbi attrakcióorientált kereslet motivációját felváltja az élményszerzés igényének a kielégítése. Az élményorientált turisztikai kereslet körében előtérbe került a lokalitás, a társadalmi értékrendszert és az autentikus szokásvilágot tolmácsoló attrakciók, illetve programok felkeresése, melyek az egyén tudástárának bővítésén túl valódi élményt biztosítanak a látogatók számára. Egy ország globális és lokális kulturális kínálata nagymértékben függ a társadalom összetettségétől, hiszen az egyedi szokásvilággal rendelkező népcsoportok nagyban meghatározzák a desztináció egyediségét, vagyis a turisztikai attrakciókínálat változatosságát. Magyarországon a 2011. évi népszámlálás idején összesen 13 törvényileg elismert nemzetiség élt, melyek közül a második legnépesebb népcsoport a német nemzetiség. A 18. században zajló szervezett betelepítések során a német telepesek magukkal hozták az anyaország tájegységeire jellemző kultúrát, amely az évszázadok alatt megszilárdult és kialakult a magyarországi németiség sajátossal jegyzett tarkított szokásvilága. Ez sok esetben megalapozta a település arculatát és kulturális életének sokszínűségét, különös tekintettel a német lakta tájegységeken, mint pl.: Dél-Dunántúl keleti falvaiban, Budapest déli és nyugati agglomerációjában, illetve Sopron és Veszprém térségében. A nemzetiségi értékrendszer megismerésére irányuló motiváció hatására megjelent a kulturális turizmus egy sajátos formája, az etnikai turizmus. A nemzetközi szakirodalomban olvasható definíció hazánk esetében nem tekinthető teljesen helytállóknak, hiszen a nemzetiségi kultúrák között nem mutatható ki olyan radikális eltérés, mint az egyes egzotikus népek esetében. Ennek értelmében az etnikai turizmus helyett a nemzetiségi turizmus elnevezést javaslom. Véleményem szerint nemzetiségi turizmus alatt azon turisztikai célú utazás értendő, mely során a turista motivációja az adott desztinációban élő nemzetiségek kultúrájának és hagyományainak megismerése, továbbá az ezeket bemutató fesztiválokban való részvétel. Nemzetiségi vonzerőnek tekinthető minden olyan szellemi és épített attrakció, mely bemutatja az adott nemzetiség értékeit, vagyis a vonzerők felkeresésével a látogatók betekintést nyernek a nemzetiségek életmódjába, megismerik a hagyományait és népszokásait. Hazánk egyik ilyen nemzetiségi attrakciója a tájház, mely az adott településen élő nemzetiségek szellemi és tárgyasult kultúráját reprezentálja. A muzeológiai intézményekben megfigyelhető paradigmaváltás a német tájházak esetében is megjelenik. Miszerint a fogyasztói trendek megváltozása a tájházak átstrukturálását eredményezte, egyszóval szükségessé vált a muzeológiai alapfunkción túl olyan kiegészítő elemek bevezetése, melyek hozzájárulnak a látogatók élményszerzésének erősítéséhez. Az UNESCO Világörökség Magyar Várományos Listáján szereplő tájház-hálózat intézményeiben őrzött és bemutatott nemzetiségi kultúra jelentős szerepet játszik a közösség identitástudat formálódásában és erősítésében.

A disszertáció a magyarországi németek örökségtárának turisztikai hasznosításának lehetőségeit tárja fel, melynek központjában a német tájházak funkcionális megújulásának vizsgálata áll. A téma komplexitásából fakadóan a kutatás több altémára kiterjedő vizsgálatból épült fel, melyeket a német nemzetiség társadalom-, politika-, és kultúrtörténeti sajátosságai kapcsol össze. A részeredmények összegzéseként a dolgozatban a fogalmi háttér áttanulmányozását követően bemutatásra kerül a németiség történelmi múltja, a betelepítéstől egészen napjainkig, kiemelkedő figyelmet fordítva a rendszerváltást követő évekre jellemző identitástudat ébredését és erősítését támogató politikai intézkedések eredményességére. A sváb kultúra gazdag szellemi és épített örökségtárral rendelkezik, azonban a teljeskörű felmérés túlmutat a jelen kutatás keretén, ebből kifolyólag a vizsgálat során prioritást kapott a tájházakkal kapcsolatos kérdések megválaszolása. A primer kutatás egyik legfőbb eredménye a tájház hasznosítási modell összeállítása, ami tartalmazza a múzeumi

alapfunkció mellett megjelenő új elemeket, melyek hozzájárulnak az „élő tájház” megszületéséhez. Végezetül az új funkciók sikerességéről és a látogatók elégedettségéről a vendégkörfelmérések eredményei adnak visszaigazolást.

## 2. Célkitűzések

A kutatás célja a magyarországi német nemzetiség turisztikai szerepvállalásának bemutatása egy jellegzetes kulturális intézményhálózaton, a tájház-hálózaton keresztül. Továbbá az értékmegőrzés intézményesített formáinak feltárása, a hagyományápolás közösségformáló hatásának vizsgálata és a tájházak funkcióbővítésének eredményességét tükröző keresleti oldal elégedettségének felmérése. A téma időszerűségét mutatja, hogy a turisztikai kereslet átalakulása révén hazánkban is fokozatosan előtérbe került a helyi társadalmi értékek megismerése és átélése iránti vágy, továbbá a jogi korlátozások megszűnését követően németiség a hazai nemzetiségi kultúra egyik katalizátorává vált. A hazai németiség turisztikai erőforrásainak feltárásához és elemzéséhez a következő részcélok kerültek meghatározásra:

- a nemzetiség fogalmának értelmezése és a statisztikai jellemzőinek felvázolása,
- az etnikai/nemzetiségi turizmus fogalmi keretének felállítása,
- a magyarországi német nemzetiség történelmének összefoglalása, különös tekintettel a rendszerváltást követő évtizedekre,
- a hazai német nemzetiségi szervezetek kultúraközvetítő szerepének feltárása,
- a magyarországi német tájházak (részleges) állapotfelmérésének elkészítése,
- gyakorlati példákon keresztül a tájházakat elért funkcióbővítés elemeinek a bemutatása,
- a tájházak funkcionális működésének eredményességét tükröző vendégkörfelmérés elkészítése és kiértékelése.

A témakör átfogó tanulmányozása az alábbi kutatói kérdések megválaszolására irányult:

*K1: Hogyan változott a magyarországi német nemzetiség helyzetképe a rendszerváltást követő közel 30 évben?*

*K2: Mely szervezetek irányításával és támogatásával jelenik meg a sváb kultúra Magyarország turisztikai piacán?*

*K3: A magyarországi német tájházakat, mint muzeális intézményeket érintő paradigmaváltás milyen új funkciók megjelenését eredményezte?*

*K4: A vendégkör visszajelzése alapján mennyire tekinthető sikeresnek a német tájházak modellváltása?*

## 3. Kutatási módszerek

A kutatói kérdések megválaszolásához szükséges vizsgálat szekunder és primer módszertan alkalmazásával történt. A szekunder forrásvizsgálat első lépéseként szakirodalmi áttekintést végeztem, mely három fő területre terjedt ki. Egyrészt a magyarországi német nemzetiség földrajzi-történeti kereteinek a felállítására, másrészt a turisztika fogalomrendszer összefoglalására és harmadrészt a két téma kapcsolataként értelmezhető tájház, mint muzeológiai intézmény sajátosságainak a bemutatására. Továbbá az országos adatbázisok felhasználásával elemzések készültek a német nemzetiség tér és időbeli változásairól, az intézményhálózat kiépüléséről, a német nemzetiség oktatásban részvevő tanulók számáról, valamint a Magyarországi Tájházak Szövetsége által kibocsájtott adatok leválogatását

követően létrehoztam egy saját adatbázist a német tájházakra vonatkozóan, mely a primer kutatás kiindulópontját képezte.

A kutatás során a primer módszertan alkalmazása kapott nagyobb hangsúlyt, mely a terepi bejárásokon túl az interjú készítésre és a többretű kérdőíves felmérésre alapult. A vizsgálat során összesen 10 mélyinterjú készült, melynek célcsoportjai azok a személyek voltak, akik kellő rálátással bírnak a németiség múltbeli és jelenlegi helyzetképre, valamint szoros kapcsolatban állnak a magyarországi német tájházakkal akár szakmai szervezet irányítójaként, akár tájházvezetőként. Az interjú résztémái között szerepeltek az adott szervezet felépítésének, célkitűzéseinek, feladatainak, kapcsolatrendszerének és jövőbeli terveinek az ismertetése, továbbá a németiség értékeinek országos és lokális szinten való bemutatása, megőrzése és a lehetséges népszerűsítési formáinak a felvázolása.

A kérdőíves felmérés több célcsoport lekérdezésére irányult. A szervezeti vonalon két kérdőív került összeállításra, a magyarországi német önkormányzatok tagjai és magyarországi német tájházak munkatársai számára. Célok között szerepelt, hogy Magyarországi Tájházak Szövetségének adatbázisában szereplő mind a 124 német tájház felmérése, azonban az elérhetőségek frissítésének elmaradásával csupán 56 tájházról érkezett értékelhető válasz. A helyi német önkormányzatok lekérdezése két ízben, 2018 és 2019 őszén zajlott, mely időszak alatt összesen 168 önkormányzattól kaptam választ. A kínálati oldal szereplőin túl a keresleti oldal két nagyobb csoportját is felmértem. A lakossági felmérés célja a látogatók motivációjának és élményszerzésének feltárása volt. A lekérdezés a kezdeti tervektől eltérően kizárólag online történt, ugyanis a COVID-19 világjárvány megjelenését követően a tájházakban kihelyezett kérdőívek kitöltésére nem volt lehetőség, így a felmérés 351 válaszadó visszajelzését mutatja be. A tájházak jelentős szerepet töltenek be a nemzetiségi oktatásban, ezért a céljaim között szerepelt a nemzetiségi oktatásban résztvevő diákok véleményének kiértékelése. 2020 tavaszán összesen 402 német nemzetiségi oktatásban résztvevő tanulóól kaptam választ a kérdéseimre.

A kutatási eredményeinek térképi ábrázolása az ArcGIS 10.2 térinformatikai program alkalmazásával az alábbi témákban készültek: a német nemzetiség térbeli elhelyezkedése, a német nemzetiség számának eloszlása, a német önkormányzatok területi eloszlása, a magyarországi tájházak térbeli ábrázolása és a felmérésben résztvevő német tájházak térbeli elhelyezkedése.

#### **4. Az eredmények összefoglalása**

Az eredmények kiértékelésével és a kutatói kérdésekre kapott válaszok alapján az alábbi tézisek kerültek megállapításra:

*A politikai megtorlások időszakát lezáró rendszerváltást követő intézkedések felerősítették a német hovatartozás felvállalását, támogatták az értékmegőrzést és a hagyományápolást, ennek értelmében az elmúlt 30 év a bizalomépítés, az értékmérés és a hálózatosodás időszakának tekinthető.*

- Az 1993. évi nemzetiségi jogokról szóló törvény jogi keretrendszer biztosított a nemzetiségek számára az anyanyelvi oktatás újraindítására, az érdekképviseleti szervezetek megválasztására, valamint a kulturális értékek védelmében fontos szerepet játszó civil szervezetek megalapítására.
- A mélyinterjúk válaszaiból származó információk és tapasztalatok alapján elmondható, hogy a németiség kulturális aktivitásának újjáéledése a nemzetiségi önkormányzatok megalakításával állítható párhuzamba. Mind a hagyományörző

csoportok fenntartásához, mind pedig a hagyományőrző rendezvények megszervezéséhez biztosítottá vált a szükséges anyagi forrás (önerő, támogatás, pályázatok).

- A szervezetek lokálpatrióta munkájának köszönhetően ismét bátran vállalják a közösség tagjai a német származásukat, amely a népszámlálási adatok növekedésében is kirajzolódik.
- Az aktivitás eredményeként elkezdődött a németiség még fennmaradt értékeinek összegyűjtése és megőrzése, ezzel biztosítva a sváb kultúra továbbadását a jövő generáció számára. Az értékmentés évtizedeiben több német tájház is megnyitotta kapuit a látogatók előtt, valamint bővültek a már meglévő tájházak gyűjteményei.

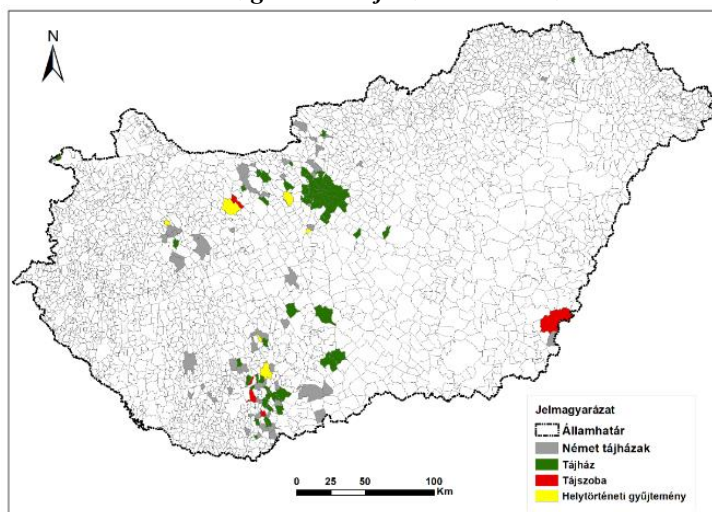
*A német nemzetiségi szervezetek kultúráközvetítő szerepe elismerhető, melyet bizonyít az önkormányzatok és a civil szervezetek által kínált gazdag programkínálat, valamint az autentikus német nemzetiségi oktatás támogatása és erősítése.*

- A nemzetiségi önkormányzat felmérésének eredménye alátámasztja a szervezet munkájának fontosságát és az aktivitásának az eredményességét. A legtöbb önkormányzat állandó programokkal gazdagítja a település kulturális életét, továbbá közösségi terek fenntartásával hozzájárul a helyi sváb közösség összetartásához és az identitástudat erősítéséhez.
- A mélyinterjúk rávilágítottak, hogy az országos lefedettségű szervezetek többnyire koordináló feladatokat látnak el, míg a helyi és térségi szervezetek közvetlen módon támogatják a hagyományápolást és a tradíciók továbbadását.
- Számos szervezet az országos rendezvényeit különböző helyszínen rendezi meg, ezzel támogatva a csekély turisztikai potenciállal rendelkező településeket. Azonban fontos kiemelni, hogy az események látogatói többnyire a láthatatlan turizmus körébe tartoznak, hiszen általában egynapos, ingyenes eseményekről beszélhetünk.

*A németiség értékeit őrző és bemutató tájházak életciklusában mérföldkőhöz érkeztünk. Az épület és a gyűjtemény többnyire jó/elfogadható állapotban vannak, azonban az üzemeltetésük sikerességének kulcsa a szükséges anyagi források meglétéén túl a szakképzett humánerőforrás alkalmazásában és a helyi közösség pozitív hozzáállásában rejlik.*

- Az 56 német tájházra (1. ábra) kiterjedő kérdőíves felmérés eredménye rávilágít a tájházakat érintő nehézségekre, amely elsősorban a fenntartási költségek finanszírozása és a múzeumpedagógiai szakember hiánya.
- A terepi bejárások tapasztalatai és az interjúk alátámasztják, hogy a tájházak rendelkeznek a szükséges tárgyi feltételekkel, a szakmailag elfogadott gyűjteményekkel, azonban az anyagi források hiánya miatt sok esetben elmaradnak az épületek felújítása és állagmegőrzése. Számos pályázati lehetőségtől elesnek a működési engedéllyel nem rendelkező a tájházak, továbbá gyakran gondot okoz az önerő letétele.

**1. ábra: Vizsgált német tájházak térbeli eloszlása**



*Forrás: saját felmérés alapján szerkesztette Víg, 2020*

- A szakmai szervezetek vezetőivel készített interjúk alapján megállapítható, hogy a szervezetek számos szakmai programmal és képzéssel segítik a tájházvezetők munkáját, ezzel is támogatva az intézmények megújulását, jövőbeli helyzetének erősítését.

*A tájházakat érintő paradigmaváltás hatására megjelenő új funkciók, mind a múzeumpedagógiai foglalkozások mind pedig a színesedő rendezvénynaptár növeli a tájházak iránti érdeklődést és hozzájárul a látogatók élményszerzés szükségletének kielégítéséhez.*

- A fogyasztói trendek átalakulásával párhuzamosan megjelenő modern technológiai újításokat a tájházak kevésbé tudják alkalmazni, hiszen az intézmények célkitűzése a német nemzetiségi értékek autentikus környezetben való reprezentálása. Ennek okán olyan új funkciók megjelenésére volt szükség, melyek fenntartják és növelik a tájházak iránti érdeklődést és a látogatók számának növekedését.
- A tájházak esetében kiemelkedően fontossá vált az interpretáció.
- A múzeumpedagógiai foglalkozások bevezetésével a kiállítótér mellett megjelent egy ún. foglalkoztató tér, mint az élményalapú oktatás iskolán kívüli helyszíne. A programkínálat kibővítésével párhuzamos kialakult egy rendezvénytér, ahol a különféle tematikus események zajlanak, ezzel megóvva a gyűjtemények állapotát.
- A tájházak nemzetiségi oktatásba való becsatornázása, valamint a meglévő együttműködések erősítése megalapozzák a látogatók számának stabilitását és növekedését, s egyben kiindulópontot biztosít a tájházak programkínálatának kiszélesítéséhez. Véleményem szerint versenyelőnyben vannak azok a tájházak, amelyek német nemzetiségi oktatási intézmény közelében találhatóak, hiszen az óvodás és iskolás csoportok látogatásával viszonylag stabil vendégkörre és látogatószámra építhetnek.
- A primer kutatás eredményeinek összefoglalását követően összeállításra került a tájház hasznosítási modell, ami tartalmaz minden olyan funkciót, mely hozzájárul a tájházak turisztikai szerepvállalásuk erősítéséhez és a helyi társadalom

identitástudatának erősítésére szolgáló civil közösségi tér megszületéséhez és hasznosításához (2. ábra).

**2. ábra: A német tájházak hasznosítási modellje**



*Forrás: saját szerkesztés, 2021*

*Mind a lakossági, mind tanulói felmérés eredménye igazolja a funkcióbővítés hatására megjelenő új programelemek eredményességét, hiszen a látogatók szívesebben keresik fel a tájházakat egy-egy program alkalmával, illetve a nemzetiségi oktatásban résztvevő tanulók pozitívan tekintenek a tájházban eltöltött időre.*

- A lakossági felmérés eredménye igazolja a fogyasztó trendek változását, hiszen a kitöltők motivációjának rangsorát az élményszerzés, a helyi hagyományok megismerése és a rendezvények látogatása vezeti.
- A visszajelzések alapján elmondható, hogy a látogatók számára kiemelkedően fontos a tájház megközelíthetősége, nyitvatartása és a programkínálat, míg az interaktivitás és a gasztronómiai lehetőségek kevésbé, valamint egyáltalán nem tekintik fontosnak a szuvenír vásárlás lehetőségét és az esetleges belépőjegy árát. Ezzel is rámutatva a funkcióbővítés időszerűségére.
- Összeségében megállapítható, hogy a német nemzetiségi tájházak kiegészítő attrakcióként jelennek meg a kulturális turizmus piacán. A tájházak felkeresése nem tekinthető elsődleges motivációnak a látogatók körben, azonban felmérésből egyértelműen látszik, hogy a rendezvények jelentősen megnövelik a látogatás hajlandóságát.
- A korosztályokra lebontott múzeumpedagógiai foglalkozások sikerességét mutatja a tanulói felmérés eredménye, miszerint a nemzetiségi oktatásban résztvevő diákok előszeretettel látogatják a tájházakat és vesznek részt különféle tematikus foglalkozásokon.



## A témakörben megjelent publikációk jegyzéke

### *Folyóiratban megjelent publikációk*

**Szeidl, K., & Aubert, A.** (2021). The Role of Minority Education in the Expansion of the Functions of Hungarian Landscape Houses. *Treatises and Documents Journal of Ethnic Studies* 86/2021, pp. 99-120. **Q1**

**Szeidl, K., & Aubert, A.** (2019). The German Ethnicity in the Cultural Tourism Market of Hungary/South Transdanubia. *Turisztikai és Vidékfejlesztési Tanulmányok*, 4: 1-2, 49-59.

Aubert, A., Horváth, A., Jónás-Berki, M., & **Szeidl, K.** (2017). A Dél-Dunántúl régió turizmusa 1990-2015 között: leszakadás és differenciálódás. *Közép-Európai Közlemények*, X. évfolyam 3. szám, 73-90.

Horváth, A., Jónás-Berki, M., **Szeidl, K., & Aubert, A.** (2016). Nemzetiségi gasztrfesztiválok a Dél-Dunántúlon- Stifoldertől a Babfőző fesztiválig. *Turisztikai és Vidékfejlesztési Tanulmányok* (1), 33-44.

Aubert, A., & **Szeidl, K.** (2016). Egy élhető nemzetiségi aprófalú: Liptód - A szabadidőfunkció a helyi társadalom aktivizálásában. *A falu*, 2016. tél, 37-48.

### *Egyéb helyen megjelent publikációk*

**Szeidl, K., Horváth, A., Nagy, G., & Závodi, B.** (2021): A dunamenti svábok meghatározó turisztikai termékének vizsgálata: a Fekedi Stifolder Fesztivál. In G., Szabó, B. L. Alpek, A. Horváth, A. Mókusné Pálfi, G., Nod, K., Szeidl, & B. Závodi (szerk.), *Szubejktív élményföldrajz Tanulmánykötet Aubert Antal professzor tiszteletére*. (pp. 231-241). Pécs: Digitprint Kft.

**Szeidl, K., & Aubert, A.** (2020). The opportunities for function expansion of the German traditional country houses in Hungary (traditional country houses exploitation model). In A. Aubert, A. Mókusné Pálfi, & G. Nod (szerk.), *Esettanulmányok a Dél-Dunántúli Turisztikai Régióból*. (pp. 192-203). Pécs: PTE TTK FFI Turizmus Tanszék.

**Szeidl, K.** (2018b). A Schwäbische Türkei történetföldrajzi áttekintése. In B. L. Alpek (szerk.), *Földrajz, Diverzitás, Csomópontok Tanulmánykötet a 70 éves Dövényi Zoltán tiszteletére*. (pp. 165-176). Pécs: IDRResearch Kft./Publikon Kiadó.

### *Konferenciaközlemények*

Schultz, É., & **Szeidl, K.** (2020). A visitor survey of the competitiveness of local museums in Hungary. In A. Aubert (szerk.) „*Eléri utak a turizmusban – Fenntartható, intelligens és befogadó városi modellek*” X. Országos Turizmus Konferencia. pp. 45. Pécs: PTE TTK FFI Turizmus Tanszék / Kontraszt Plusz Kft.

Schultz, É., & **Szeidl, K.** (2019). Örökség és emlékezet: a tájházak turisztikai hasznosítási lehetőségei. Széchenyi István Egyetem „*Multidiszciplinaritás a turizmusban*” X. Nemzetközi Turizmus Konferencia, pp. 15. Győr

**Szeidl, K.** (2018a). A fesztiválturizmus német nemzetiségi karaktere a Dél-Dunántúlon. In A. Reisenger, É. Happ, Z. Iváncsóné Horváth, & L. Buis (szerk.), “*Sport-Gazdaság-Turizmus*” Kautz Gyula Emlékkonferencia, pp. 50-60. Győr.

**Szeidl, K.,** & Aubert, A. (2018). German Local Museums as Civil Societies' Resurgent Community Spaces in Hungary. In *24th Biennial International congress: Tourism & Hospitality Industry 2018 – Trends and Challenges*. (pp. 456-469). Opatija Horvátország: University of Rijeka.

Szabó, G., **Szeidl, K.,** & Závodi, B. (2017). Tradition and Innovation in the Festival Tourism of South Transdanubia. In M. Pavkov Hrvojevic (szerk.), *17th Contemporary Trends in Tourism and Hospitality: NEW SPACES IN CULTURAL TOURISM*. Novi Sad (pp. 1-9). Szerbia: University of Novi Sad.

Aubert, A., Jónás-Berki, M., **Szeidl, K.,** & Horváth, A. (2016). Nemzetiségi gasztronómia szerepe a Dél-Dunántúl turizmusában. In Z. Iváncsóné Horváth, & F. Darabos (szerk.), Széchenyi Egyetem, *“Turizmus és Innováció” VIII. Nemzetközi Turizmus Konferencia Tanulmányok.*, pp. 269-281. Győr.