

INTELLIGENS IMPRESSZIÓK

- az építészeti kommunikáció innovatív megoldásai
a tervezési folyamatban

SÓDAR NORBERT

TÉZISFÜZET

BREUER MARCELL DOKTORI ISKOLA

2021

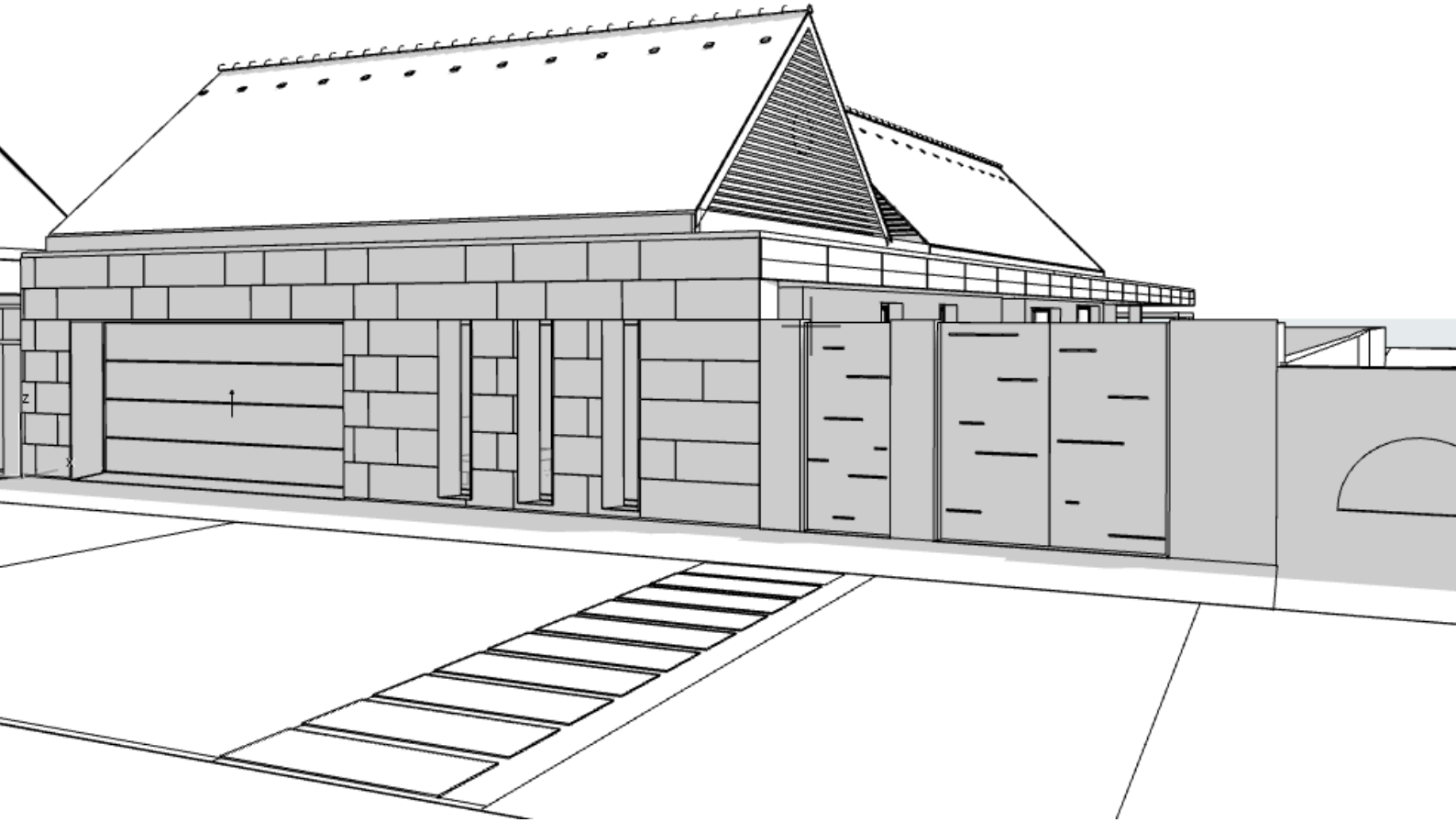
TÉMAVEZETŐ:

DR. KÓSA BALÁZS

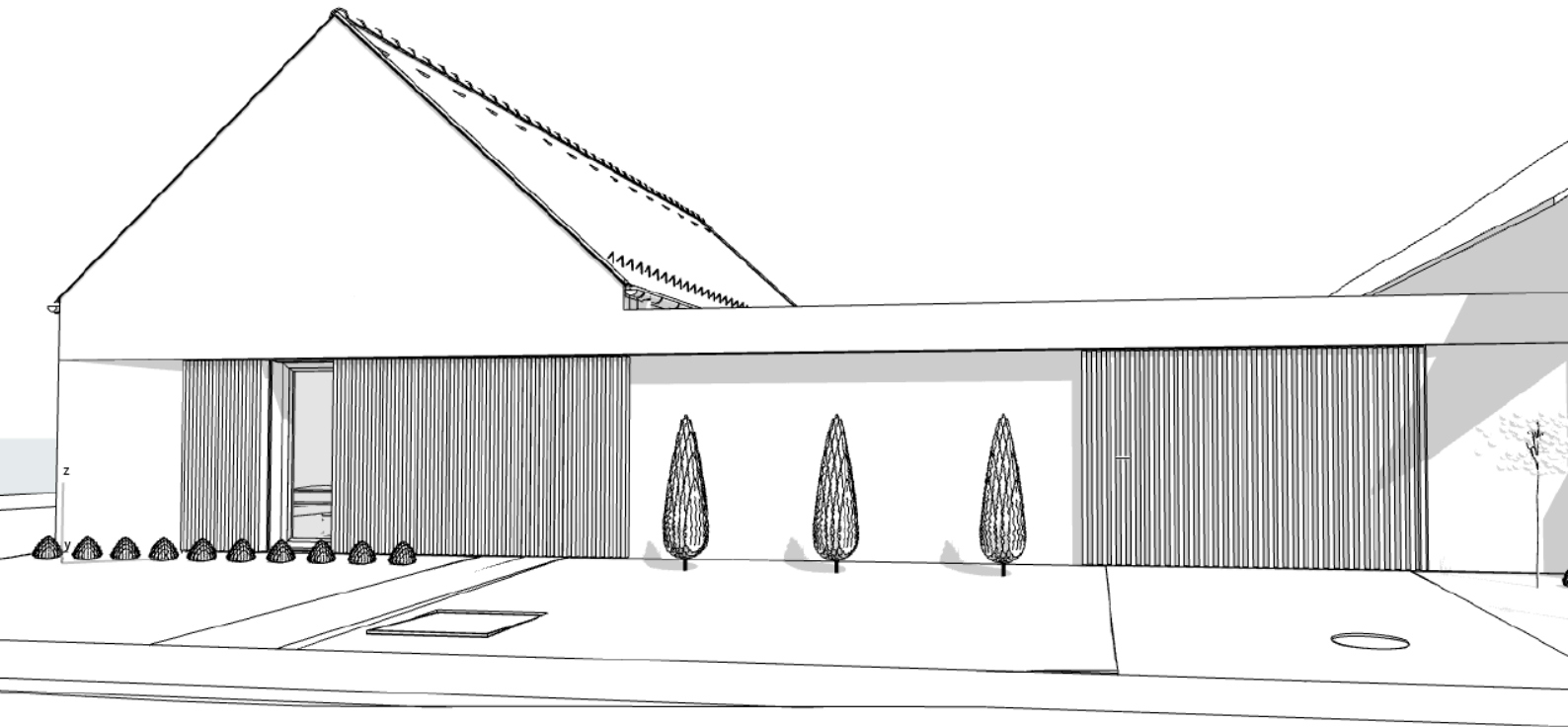
TARTALOMJEGYZÉK

ABSZTRAKT	3
TÉZISEK	5

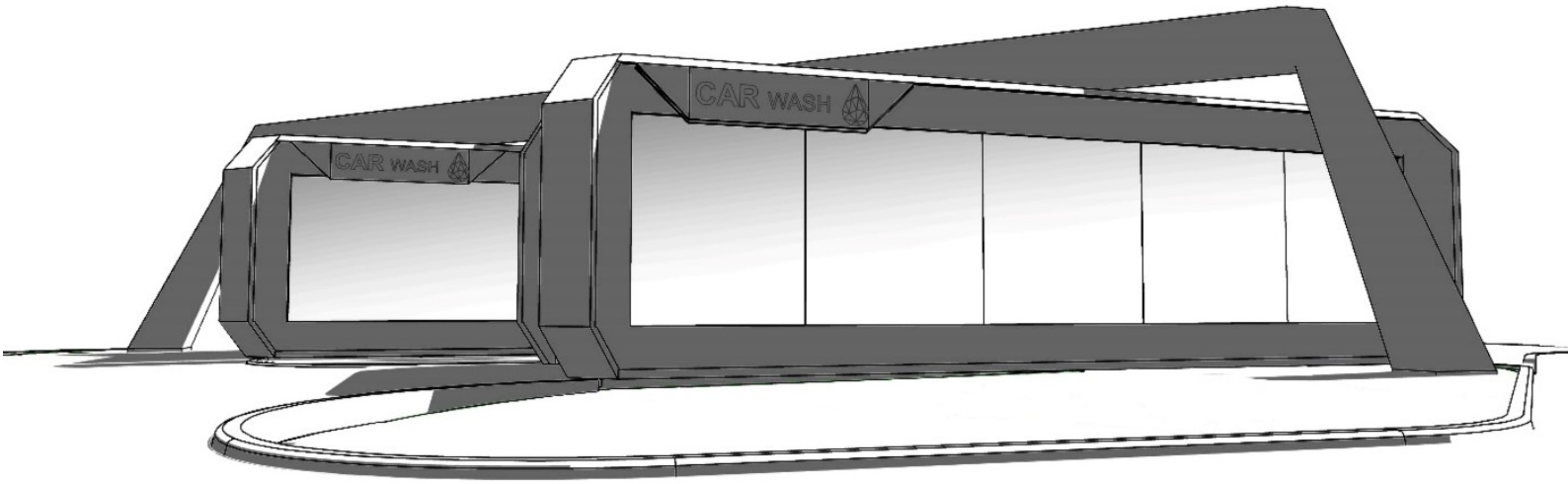
ABSZTRAKT: Az építészetről alkotott kép térben és időben állandó változásban van. Napjainkban ezek a változások felgyorsultak, így az építészetről alkotott véleményünk is permanensen módosul. Az építészetelméleti változások rámutatnak, hogy folyamatos újragondolás, megújulás, új szemléletmód szükséges ahhoz, hogy az építészet a társadalmi, gazdasági és innovációs változásokat le tudja követni, és azt a másik fél felé képes legyen kommunikálni. A DLA értekezés a tervezés folyamatára alkotott tapasztalati modellt- elsődlegesen nem statisztikák, felmérések alapján, hanem az építész – megrendelő akció-reakció oldaláról -vizsgálja az építészeti kommunikáció és folyamatmodell vetületei mentén.



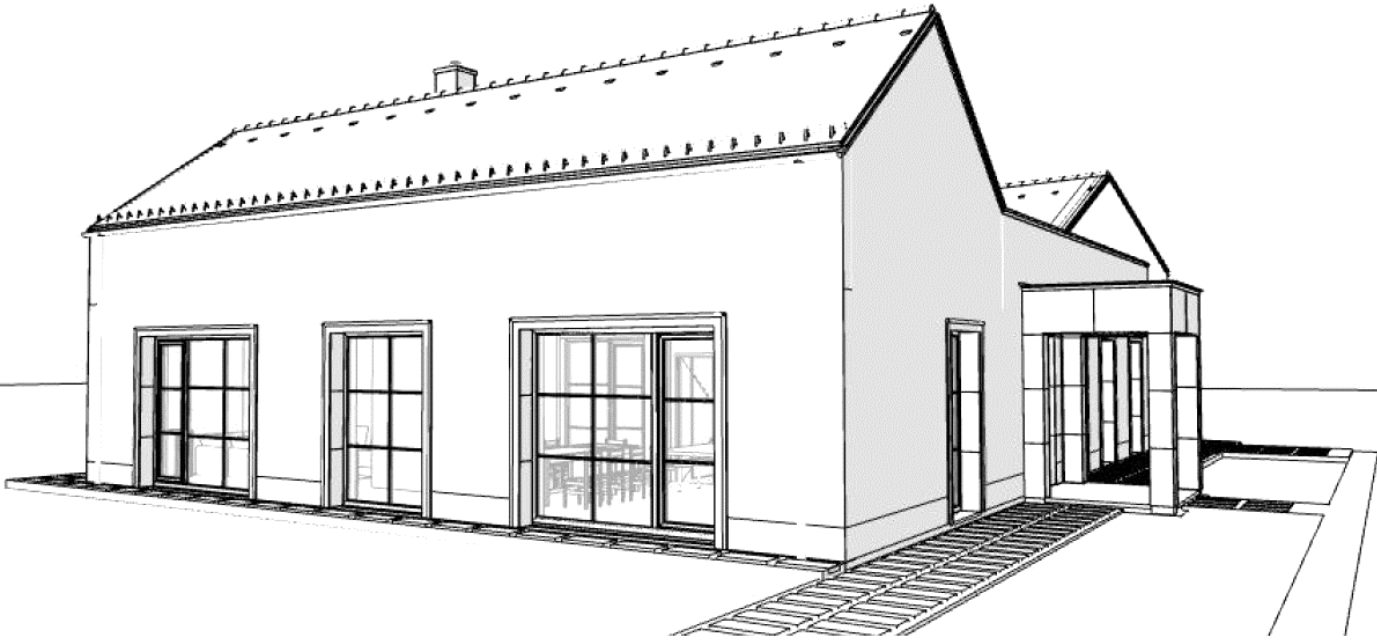
TÉZIS: A tervezési folyamat kiindulási szakaszában a résztvevők egy alapszituációban találkoznak. Ez az állapot társadalmi, szociális természetet tükröz, mely építészeti nyelvre fordítva, a megrendelő beállítottságának és igényeinek felmérését, és az egyénre szabott kommunikáció megválasztását segíti elő.



TÉZIS: Az igényfelmérés során az információközlés verbális, vagy verbális és vizuális. Ezek mélysége, személyre szabottsága a tervezési folyamat során pontosodik, egyszerre kell megjeleníteniük ahhoz, hogy a kommunikáció egyértelmű legyen.



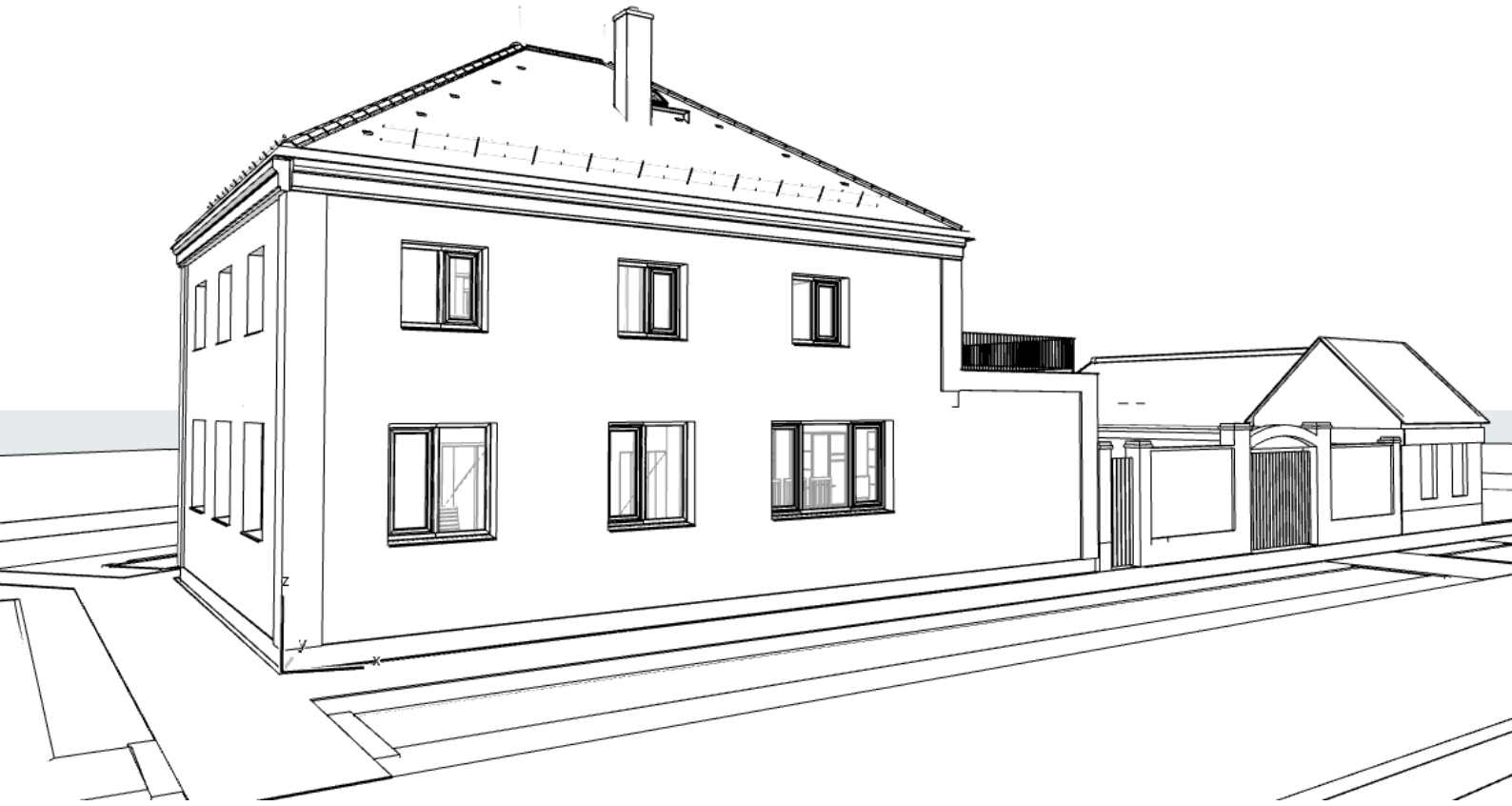
TÉZIS: Az építészet komplexitása a tervezési folyamat során mutatkozik meg a megrendelő számára. A tervező feladata a „intelligens impressziókkal” a lehetőségek bemutatása, a választás alapján az igények építészetre fordítása és az elképzelésekkel egybehangzó építészeti mű elkészítése.



TÉZIS: A társadalom különböző szintjein a sajátosságokból adódóan eltérő a megszokottól különböző befogadásának szintje és az arra adott reakciók. Az újszerű, innovatív megoldások átadása több időt igényel, összetettebb, mint a hétköznapiakban jelenlévő. A vizuális bemutatás előtérbe kerül a verbális mellett, de mindkettő a folyamatba illesztve együttesen működik. Önmagukban, külön alkalmazva a kommunikáció pontszerű hatást okoz, egymásra épülve teljesül a lehetőségek megfelelő szemléltetése, amely alapján a megrendelő a döntést meg tudja hozni, és azt magáénak érzi.



TÉZIS: A technológiai lehetőségek és innovatív megoldások folyamatos fejlődésének lekötése az építészet feladata. Az információk átadása, lehetőségek megosztása kötelező, hogy a kliens teljes képet kapjon, de az összefüggések szakmailag megfelelő közvetítése az építész felelőssége, mely komplexitással érhető el. Megfelelő impressziókkal ez lehetséges, a megrendelő részéről meghozott döntés nem vitatható, integrálása a tervbe így valós választ ad, ami maga az épület.



SZINTÉZIS: Az disszertációban ismertetem a kommunikációs csatornák és az építészeti kommunikáció közötti összefüggést, a tervezési folyamat modelljének komplexitását. A tapasztalataim alapján a gyakorlati modellre épülő, azt kiegészítő tervezési metódust vezetem végig saját példákon, rávilágítva, hogy a személyre szabott kommunikáció közelebb juttat a közös nevezőhöz. Értelmezésemben az „intelligens impresszió” alatt olyan gyakorlati eszközrendszert értek, ami a megrendelőnek mindig az aktuálisan lényeges információt adja át, a számára legmegfelelőbb módon szemléltetve. Az építészeti kommunikációt és tervezési folyamatmodellt felhasználva redukálás, szegmentálás és fókuszálás mellett a kontextusnak megfelelő építészeti eszközök alkalmazásával a közös metszet elérése feltételezhető, a differens megrendelői réteg által képviselt eltérő igények felmérése és feldolgozhatósága is pontosabbá, érthetőbbé válik.
