

pécsbánya rehabilitációja
a védett környezet és a mai építészet kapcsolata-
saját ház a gesztenyésben

Heidecker Adél
2007

tartalomjegyzék

prológ	2. old
a pécsi szénbányászat történetének rövid ismertetése	4. old
a pécsbányai bányászkolónia kialakulása és vizsgálata	7. old
a pécsbányai bányászkolónia infrastrukturális ellátottsága	10. old
lakóterületek, lakókörülmények	11. old
Pécsbánya védett, illetve védendő értékei	13. old
rehabilitációs célok, lehetőségek	15. old
műszaki, környezeti megújulás	
elérhetőség és intézményellátás	
helyi munkahelyteremtés és foglalkoztatás	
konklúzió	18. old
Szent István akna rehabilitációja	
néhány, már megvalósult pozitív példa	
Gesztenyész- sáját ház	26. old
környezet, tradicionális forma, szerkezet	
korszerű és gazdaságos	
a kényszer olykor szülhet jót	
szőlő... bor... pince... - Kálvária Pincészet	
zárszó	
irodalomjegyzék	34. old



prológ

...Pécsbánya...

Ízelgeti a pécsi tüke a szót, és feldereng előtte egy mecseki kirándulás emléke, hogy a Dömörkapu kilátójából, esetleg a TV toronyból északra tekintve már látott egy fekete krátert.

Valóban 2005-ig még folyt külszíni kőszénkitermelés.

...Pécsbánya...

Ma egy átlag pécsi, ugyan már hallott róla, de szinte biztosra vehető - ha nem fűzi őt oda senki és semmi -, hogy nem tudja, merre van. Nem is sejtve, hogy Pécs része, és hogy néhány évtizede még oly fontos „tápláló” városrésze volt. (Távolsága a Belvárostól „Kertvárosnyira” van, időben még közelebb is, ha figyelembe vesszük a mai közlekedési viszonyokat.) Mégis feledésbe merült. Közlekedését csak a célforgalom határozza meg. Elkezdődött a társadalmi kirekesztődés.



Az első benyomás, mint tudjuk nagyon fontos... Egy szép tavaszi napon a gesztenyefák árnyékában gurultam be frissen szerzett kerékpárommal a mecseki erdő felől Pécsbányára. Gyönyörű volt! Mintha semmi köze sem lett volna a városhoz, egy kis faluba jöttem (1997). Nagyon megérintett, bár én a „lassan megszeretni, de akkor egy életre hozzáláncolom magam” típusba tartozom. Ez úttal is így történt. Közel 5 évet éltem egy bányakáros házban a külszíni fejtés közvetlen közelében.

Ahol végignézttem, hogy bontják le a szemközti iskolát, szabaddá téve a tv toronyra való kilátást.

Sokáig nem voltam meggyőződve, hogy valami változásra van szüksége a városrésznek: a belvárosi pörgés után nyugalomra volt szükségem, amit itt megkaptam. Még a kiszáradó félben lévő közel ezer éves gesztenyefáknak is meg volt a varázsuk. Kezdetben még vertem a „tam-tam”-ot, hogy sürgősen meg kell menteni a fákat. A városvezetés válasza abban merült ki, hogy „már megrendeltük az oltóanyagot”. Aztán jöttek a kertészek, a több száz évig fejlődő lombkoronákat 1-2 hét alatt megcsonkították, igaz szakszerűen, de rondán. Lehet, hogy az épületek is így járnak?! Az említett iskola sorsára jutnak? Megvárjuk, amíg a pusztulásnak indult 100 éves bányász kolónia épületein már csak a bontás segít?



a pécsi szénbányászat történetének rövid ismertetése

Az 1780-as esztendőben Mária Terézia szabad királyi városi rangra emelte Pécsset, amely ekkor 8400 fős volt. Ez megnyitotta az utat a szénbányászat, illetve az ehhez kapcsolódó ipar és kereskedelem előtt. A gazdasági növekedés felgyorsult, megkezdődött Pécs polgári korszaka.

A hagyományos iparágak mellett az 1850-es évektől különösen a szénbányászat tett szert nagy jelentőségre. A helyi nyersanyagokra települt hagyományos ipar eddig is a keleti városrészbe tömörült, a szénbányászathoz kapcsolódó városterjeszkedéssel ez a jelenség állandósult. Erre az időszakra esett az első vasútvonalak kiépülése is, amely a kereskedelem fellendülését hozta.

Ebben az időszakban a bányászat volt az a gazdasági ág, mely leginkább vonzotta a munkaerőt a városba, melynek egy része külföldről érkezett.

A századfordulóra Pécs ipari várossá vált. A település terjeszkedésének legfőbb indukálója ebben az időben az iparfejlődéshez kapcsolódó népességyarapodás, melyet később csak a világháborúk törtek meg.

Pécssett 1804-ben indult meg a feketeköszén bányászata. 1852-ig több bányatelek-bérlő és tulajdonos nyitott kisebb-nagyobb üzemet. Hosszabb – rövidebb ideig tartó tevékenység után tönkremenő bányavállalkozások váltották egymást a térségben. A nagyüzemi termelés a bányatelek összevásárlása és bérbevétele miatt monopol helyzetre szert tevő, osztrák érdekeltségű Első Dunagőzhajózási Társaság (DGT) egymás után mélyíti le az egyre korszerűbben berendezett és felszerelt aknáit.



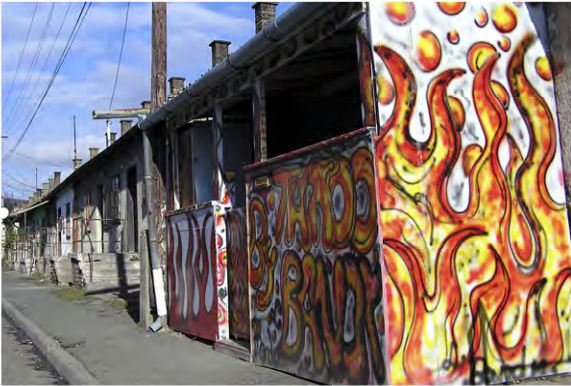
A munkásgárda döntő többsége nem volt magyar ember, hanem az Osztrák-Magyar Monarchia szinte egész területéről verbuválódott össze, akiket a DGT saját lakótelepein, az ún. kolóniákban telepített le. A DGT 100 éven át kiemelkedő szerepet játszott hazánk gazdaságában, ezen belül a pécsi szénbányászatban. A DGT építette a bánya és üszögpuszta között Baranya első vasútját.

1921-ben állt termelésbe a Szt. István (ma István), majd az 1927-ben a gróf Széchenyi István Akna. A két modern üzem belépésével lehetőségessé vált a termelés koncentrációja, amiért is az addigi kisebb üzemeket fokozatosan megszüntették és felszámolták.

A II. világháború végét minden nagyobb háborús károsodás nélkül érték meg az üzemek. Ezt követően, a szocialista korszakban fokozódott a város funkcionális átalakulása. Az első ötéves terv (1950-54) legfontosabb célja a „szocialista iparosítás” volt, melyet a városfejlesztés fő eszközeként használtak. A szénbányákat államosították, az iparfejlesztésnek köszönhetően a szénbányászaton alapuló energiatermelés, nehézipar, építőanyag - és vegyipar gyors növekedése volt tapasztalható. A bányák államosítása után állami vállalat, illetve tröszt lett, megkezdődött a szocialista bányavállalat időszaka, mely 1993-ig tartott.

Az általános iparfejlesztés légkörében Pécsre a bányászat erősítése, a szénalapú energia biztosítása hárult, illetve a dunaújvárosi hőerőmű kokszolható szénrel való ellátása. Mind több bányászra volt szükség Pécsen is, melynek lakás száma akkor már 90 000 fő körül mozgott.

Erősödött a város közigazgatási és a kulturális szerepköre. A közigazgatási terület növelésének jegyében csatolták Pécshez Mecsekszabolcsot, Vasast, Mecsekalját, Málomot, Nagypádot, Hirdet és Somogyot. A város népessége 1949 és 1980 között megduplázódott, megközelítette a 170 ezer főt.



Az államosítást követő profiltisztítással megszakadt a pécsvidéki bányüzemek fejlődése. A tervutasításos rendszer csak rövidtávon, felszínesen hozott átmeneti fejlődést. A látványos termelésfelfutás közben rejtve maradtak azok a tendenciák és hatások, melyeknek figyelmen kívül hagyása stagnáláshoz, majd visszafejlődéshez, végül a szénmedence bányászatának felszámolásához vezetett.

A szocialista ipar már az 1989-ben történt rendszerváltás előtt válságba került. Az 1990-es évek elejére az országban több helyen válságterületek alakultak ki, melyek az ipari – és bányász jellegű települések mellett azok vidéki ingázási övezeteit is magukba foglalták.

A keleti piacok beszűkülése és az ekkorra már túlnyomórészt elavult technikával, veszteségesen történő termelés miatt a bányüzemek csaknem teljes egészét be kellett zárni, illetve jelentős létszámleépítéseket kellett végrehajtani.

Az átalakuló gazdaságszerkezet és a megváltozott demográfiai viszonyok által Pécs lakossága – az 1980-as évek stagnálását követően – az 1990-es évek közepétől csökkenni kezdett. Mindezek ellenére Pécs – elsősorban természetföldrajzi adottságai miatt – ma is az ország egyik legsűrűbben lakott települése. Itt a legutóbbi népszámlálás időpontjában négyzetkilométerenként 999 fő lakott, jóval több, mint a megyeszékhelyek bármelyikében.

1993-ban jött létre a Mecseki Szénbányák és a Pécsi Erőmű Rt. integrációja, majd egy évvel később megalakult a Mecseki Bányavagyon-hasznosító Rt, amely a fúzióba be nem vont bányavagyon értékesítését végezte. Elindult a bányászat által érintett területek tájrendezése és a bányakárok felmérése, amely e két cég hatáskörébe tartozott.

1997-től már csak a Külfejtési Üzem pécsi és vasasi telepén bányásztak szenet a Mecsekben, 2005-ben ezek is bezártak.



a pécsbányai bányászkolónia kialakulása

A kőszénbányászat által kiemelkedő településfejlesztő hatása volt a lakásépítésnek. Pécsen a pécsbányai, szabolcsi, pécsújhegyi, meszesi, somogyi, vasasi, Erzsébet és Borbála lakótelepek a legjelentősebbek. A századfordulón Pécsen kb. 10 kolóniát tartottak nyilván. A külföldi és magyar szakmunkások helyhez kötése, lakáshoz juttatása új településformákat, sajátos zárt életközösséget és szellemiséget hozott létre.

A korszerűbb mélyaknás művelés technikai berendezéseihez, üzemszervezéshez, szakmunkához értő elegendő munkaerőt Magyarországról nem tudták biztosítani, így a Monarchia nagy bányászati múltira visszatekintő területeiről toboroztak Pécs környékére szakembereket. A cél az volt, hogy a bányászok lakóhelye közel legyen az aknákhöz, mert üzemzavar, baleset, természeti csapások idején a bányászokat gyorsan kellett értesíteni és odaszállítani. A primitív közlekedési viszonyok is indokolták a lakóhely és a munkahely együttesét. Ezen dolgok összefüggései által került sor a kolóniák kialakítására.

A XIX. sz.-ban a kolóniák közvetlenül az aknák és tárók mellé épültek, vagy azoktól 200 - 400 m-re. A XX. sz. első negyedében a kolóniák a munkahelytől (aknáktól, táróktól) távolabb, alá nem fejtett területekre települtek.

A Pécsbányai kolónia szigorú tervek alapján épült, a terepviszonyokhoz alkalmazkodva, rend és tisztaság volt a jellemző rá. A bányatelepek között sok a hasonlóság, de különbségek is vannak az épületek alaprajza, a tömegalakítás és a tetőszerkezet kialakításában. Sok helyen érezhető német hatás: „fachwerk”-es építési mód, padlásszobák, magas tetők, kontyolt homlokzatok által.



A bányászat 3 különböző lakóterület típust hozott létre:

1. telkes telepszerű (ált. 1 szintes, pl.: kolóniák)
2. telepszerű tömbtelkes (több szintes, pl.: Kelet Meszes)
3. családi házas beépítésű területeket a bányász falvakban

A telep elnevezés három elvre alapult: egyidejűség (beépítés, infrastruktúra kiépítése) célzott népességi csoport (ipari, vállalati, szociálpolitikai) és egységesség (forma, térfalak, zöldfelületek, gyalogostengelyek helye) elvére.

Az 1860 – 1930-as évek lakóterületei a telepítés mód, az épületek és lakások nagyságrendje, minősége alapján 3 csoportba oszthatók:

- A fizikai munkások kolóniájára jellemző: zárt sorú, sorházas vagy ikerházas, 2 - 4 - 6 - 8 lakásos épületek. A lakások egy szobából, lakókonyhából, kamrából állnak, esetleg padlásszobájuk is van. Az első vagy hátsó kertekbe árnyékszéket és egyéb melléképületeket (ólak) építettek. Ez a mai igényeknek meg nem felelő program mára lehetetlen települési körülményeket eredményezett. Az épületek ma rossz állapotban vannak, ugyanakkor kuriózumnak, érdekességnek számítanak.

- A felvigyázók lakásai (műszaki középvezetőké): egy-, kétlakásos, kertes rendszerben épültek.

- Bányatiszti lakások: szabadon álló beépítési móddal, megfelelő lakásnagysággal, parkosított környezetben épültek (pl.: Gesztenyés utcai együttes). Nagy részük emeletes vagy manzárdszintes épület. Fürdőszoba és vezetékes ivóvíz csak ezekhez tartozott.



Az 1853-tól kezdte építeni a DGT a lakótelepet, ahol két legényotthont, templomot, könyvtárat, kórházat, vendéglőt, sütőházat, élelemtárat, temetőt és halottasházat épített. A DGT út, víz és villamos energia hálózatot létesített. 1856-ban 36 kettős munkáslakást (36 ház) épített a társaság. A lakások nagy része szoba – konyhás volt, de néhány tiszti lakás is volt közöttük. Pécsbánya Telepen mind három háztípus megtalálható: munkáslakásoké, felvigyázóké, tisztviselőké.

Minden lakáshoz tartozott udvar és kert. A kolónia tervét Schroll József készítette. A lakásokért lakbért fizettek, a fűtéshez a szenet ingyen kapták.

1864-es kimutatás szerint a kolónián 985 fő, 1867-ben 1278 fő élt. 1869-ben 101 lakóház (383 lakás) állt a telepen, melyekben 2006 személy lakott.

A telep az 1920-as évekig állandóan bővült (kezdetben András akna kiszolgálására tervezték), és a DGT legnagyobb telepévé fejlődött.

A századfordulón már látszott, hogy a meglévő kolóniák továbbfejlesztése lehetetlen, az aláfejtés okozta felszínmozgások miatt. A Jaroslav Jicinsky nevéhez kapcsolható bányakorszerűsítési tervnek része volt a kolóniák fejlesztése, ill. új lakótelep kialakítása. A szinte mindenre kiterjedő korszerűsítés 1913-ban kezdődött és az 1920-as évek közepéig tartott.



infrastrukturális ellátottsága

A lakóépületek gondozottak voltak, az utak jó állapotúak, karbantartották azokat. A DGT ingyen szolgáltatja az áramot, a vizet (a közkutak által). Több épülethez tartozott egy – egy közös vízcsap. A vízvezeték kiépítését a bányászat okozta talajvízszint süllyedés, valamint a kedvezőtlen higiéniai viszonyok indokolták. A fehérhegyi víztorony építése fontos szerepet játszott a vízellátás kielégítésében és játszik még ma is.

Pécsbánya emésztőgödros ellátottsága higiéniailag kifogásolható, sürgős lenne a csatornázás. Az ISPA program által 2008 őszéig ez megvalósulhat.

A vízvezető árkokat rendszeresen tisztították, a szemetet a házak közötti tárolókból elszállították. Télen hókéekkel reggelre járhatóvá tették az utakat. A közbiztonság megfelelő volt, mivel a vállalat biztosította a rendőrség, csendőrség elhelyezését. Dolgozóit ellátta a DGT ételmiszerrel és ruhával.

2001-es adatok alapján a lakások 98,5%-ban van vezetékes ivóvíz, 13%-ban közcsatorna, 86%-ban házi csatorna, és 37%-ban vezetékes gáz.

Szomorú, hogy a meglévő hiányok ellenére is jobb a helyzet, mint a Keleti városrész többi kolóniájában. A vízellátás és gázellátás vonalán a városi átlagnak felel meg, míg különösen a közcsatorna hiánya – ennek megfelelően a házicsatorna túlsúlya – okozza a közművesítettségi problémákat.

A jelenleg folyó ISPA program eredményeként a közeljövőben a városrész vízellátása és közcsatornázása a 100 %-os határ körül fog kialakulni, e tény a városrész rehabilitációját előnyösen befolyásolhatja.

A lakások fűtési módja tekintetében az egyedi fűtés a domináns.



lakóterületek- lakóköörülmények

A bányabezárásokkal a tehetősebb, vagy mobilitásra képes rétegek nagy része elköltözött más városrészekbe, míg a helyükbe alacsonyabb státuszúak költöztek, illetve az önkormányzat a roma és nem roma szegényeket is e városrész rossz állapotú bérlakásaiba költöztette.

Míg a bánya tulajdonában voltak a lakások, azokat a bánya rendben tartotta, majd a város tulajdonába kerültek, és az elmúlt évtizedekben elmaradt lakásfelújítások miatt a lakások állaga katasztrofális mértékben leromlott.

Megkezdődött, felgyorsult bizonyos külső lakóterületek leépülésének folyamata, néhány területen beindult a gettósodás.

Pécsbányán alacsonyabbak az ingatlan árak, így ha valaki pl. eladósodik a Kertvárosban, akkor a Keleti városrészben vesz lakást.

Megállapítható, hogy a szociális lakásokkal kapcsolatos intézkedések sajnos akarva-akaratlanul hozzájárulnak a szegregációs folyamatokhoz.

Pécsbánya 333 lakásának 77%-át 1945 előtt építették.

A lakások 70%-a privát, 30%-a önkormányzati.

A lakások szobaszám szerinti megoszlása: 31% 1 szobás, 47% 2 szobás, 15% 3 szobás, 7% 4 vagy több szobával rendelkezik.



Komfortosság szerint 44% komfortos és a többi egyformán 14% összkomfortos, félkomfortos, komfort nélküli, illetve szükséglakás.

Pécsbányán 1 lakásra jutó népesség 2,69 fő (Pécsett 2,47). Szobánként 1,37 fő (Pécsett 0,97).

Pécsbánya területe fizikailag is két részre osztható, míg az északi az egykori tisztviselő telep mutatói kedvezőek, a kertvárosias jelleg egyértelműen tetten érhető, a déli területek állapota hasonlít a Hősök terei „hangulathoz” (elhanyagolt, felújításra esetleg bontásra szorul). A pécsbányai kolónia értékét a táji adottságok, a viszonylag fejlett intézményhálózat mellett a napjainkig fejlődő, épülő új lakóterület (új népesség) is növeli.



Pécsbánya védett illetve védendő értékei

Az 1945 előtt épült és még ma is meglévő, csodálatot keltő ipari épületek az 1910 – 1930 közötti időszakban épültek, s a kor építő technológiáját reprezentálják. Építészeti érték szempontjából a gróf Széchenyi István Akna, az István Akna I-II és a pécs – újhegyi erőmű épület kiemelkedő jelentőséggel bírnak. A Széchenyi Akna korai (a Schroll aknai villamos generátor telep és generátor céljára készült 1906-ban) épületein a homlokzatképzésben még a történeti formák dominálnak. Erre a korszakra jellemző a funkcionális szükségszerűség, a praktikus formaadás igénye, gondolata, szép ipari formák és nagy feszítvolságú terek.

A II. világháborút követő, az állam által finanszírozott fejlesztések nem eredményeztek a korábbihoz hasonló esztétikai minőséget, mert a funkció maximális kiszolgálása volt a cél. A homlokzatképzés egyszerű volt (csúszózsalsus technológia nyers monolit betonnal, sima téglalburkolat, vakolat), a szerkezet közvetlen megjelenítése a jellemző. Ezen új létesítmények szervesen illeszkednek a korábban épült épületegyüttesekbe.

A 20. században épült ipari létesítmények jelentős részét felszámolták (lebontották), más részük a korábitól eltérő funkcióval, de eredeti formában maradt fenn. De van olyan is, mely lényegesen átalakítva maradt meg és természetesen új funkciót kapott.

Műemlék: a Széchenyi Akna

Aknatorony: műemlék, mely 1928-ban épült, vasbeton tartószerkezet téglal kitöltő falazattal. Műemléki védelem alatt áll az irodaépület és a kompresszorház is (bányaház), Kraz műhely.

Európában e két tornyon kívül csak egy ilyen létezik Brünn mellett a Kukla – akna.



Az üzemi épületekhez képest szerencsésebbnek mondható a közösségi és igazgatási létesítmények sorsa, hiszen többségük ma is funkcióját betöltve szerves részét alkotja környezetének és jobb állapotban is vannak.

A 19. század 2. felében a DGT igazgatási központja Pécsbányán volt, ahol Kaszinó, vendéglő, kocsmá, iskola, élelemtár, húsfüstölő, tűzoltószertár, orvosi rendelők, rendőr- és csendőrőrs, templom, ravatalozó, temető, legényotthon és kórház (ma üresen áll) is épült.

Műemléki és helyi védettségre javasolt az egykori bányakórház épülete.

Szintén helyi védelem alá helyezendő a DGT főmérnöke, Remmel Péter által tervezett Gesztenyés utcai r. k. templom.

Pécsbánya jelenében benne rejlik a múlt, melynek benne kell maradnia a jövőben is. Ami a bányászatból megmaradt, azt meg kell őriznünk, védenünk.



rehabilitációs lehetőségek

MŰSZAKI, KÖRNYEZETI MEGÚJÍTÁS

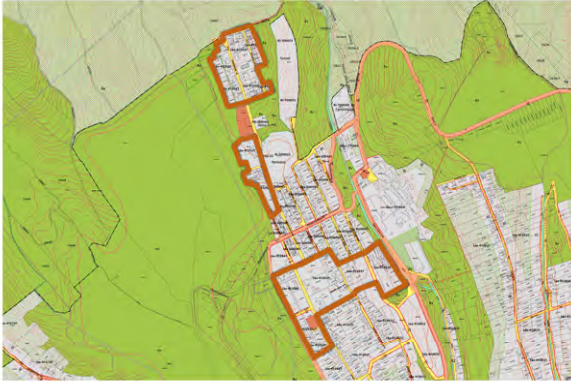
A kirekesztettség valamilyen fokozatával érintett városrészekben a feltárt problémákra választ adó, más-más típusú felzárkóztató tevékenységet, beruházást vagy üzemeltetési módot látszik szükségesnek alkalmazni.

Nyilvánvalóvá vált az is, hogy a műszaki, környezeti megújítás csak az egyik szükséges, de koránt sem elégséges feltétel.

A III. komponens társadalomszociológiai kutatások alapján az, hogy bármiféle kirekesztettség megszüntetése olyan összetett közösségi politikával és egyéni erőfeszítéssel csökkenthető vagy szüntethető meg, amely magába foglalja:

- a speciális képzést,
- a célzott munkahelyteremtést,
- a lakáskörülmények megfelelővé tételét,
- az intézményi és szolgáltatási ellátásban való egyenlő részvétel lehetőségét és mindezek fizikai elérhetőségét

A kutatások azt is nyilvánvalóvá tették, hogy a kirekesztettség csökkentése vagy megszüntetése a gazdaság, a politikai irányítás és az igazgatási tevékenység, a képzettségi szint emelése és a környezettudatos életvitel integrált folyamatában lesz megvalósítható.



ELÉRHETŐSÉG ÉS INTÉZMÉNYELLÁTÁS

Pécsbánya esetében az „átmenő busz” (a Marx út – Bittner A, a Rákos Lajos utca) kiépítésével jöhetne létre, amit az ISPA-hoz kapcsolódva lenne célszerű megvalósítani.

2007 szeptemberétől csak tömegközlekedéssel érhető el az iskola, gyalogosan 2-3 km, jelentős szintkülönbségű út megtételével.

Az effajta ellátási egyenlőtlenség természetesen érinti a városrész teljes népességét, azonban a magasabb státuszú rétegek, az iskolaválasztásban kevésbé kötődnek a területhez, lényegesen magasabb családi mobilitásuk miatt.

A kirekesztettség csökkentéséhez az előbbieken kívül más szempontokat is szükséges figyelembe venni. Ugyanis két olyan mutató is megállapítható, amely irányt mutat a teendőkhöz.

Az egyik az általános iskolát el nem végzettek aránya, mely a 7 évesnél idősebb korosztályt illetően, a statisztikai adatokból számíthatóan közelít a 25 %-hoz.

A másik azaz igény, hogy valamilyen szakképzésben való részvétel keretében, ezen népességhányad egy részét alapoktatásban lenne szükséges részesíteni, másik részét pedig szociális munkaerő képzésben. Mindezt nemcsak azért, hogy reménnyel léphessenek a munkaerő piacra, hanem hogy ezen keresztül életmódjuk, jövedelmi viszonyaik és a társadalmi tőke egyéb összetevői pozitív irányba mozdulhassanak el.

Különösen fontosnak látszik a területen már jelentős szakiskolai és speciális szakiskolai képzés bővítési lehetőségének biztosítása. Nyilvánvalóan speciális tartalommal, önkormányzati, kormányzati szubvencióval, célzott oktatóbázis megteremtésével.



A városrendezési tervek, az intézmények és telkek tulajdonviszonyai viszonylag kedvező lehetőséget biztosítanak az intézményfejlesztésre.

A legutóbbi időben megüresedett iskola épülete és területe is alkalmas akár a felnőttképzésre, hasonlóan a volt kultúrházhoz. Itt is lényeges, hogy a rehabilitációs program körvonalazásáig ezeket a létesítményeket az önkormányzat saját rendelkezésében tartsa meg.

HELYI MUNKAHELYTEREMTÉS, FOGLALKOZTATÁS

A helyi munkahelyteremtés, munkahely átalakítás lehetősége a volt Széchenyi aknai területen (6 hektáros területen 300-500 fő foglalkoztatására alk.) adott. A kínálatot élénkítheti a Karolina – Gyűlés külfejtés területén tervezett szabadidő tevékenység, parkfenntartás változatos igényű munkahelyi kínálata.



konklúzió

Pécsbánya több szempontból exponált, értékes helyen található. Ezt elsősorban a természeti környezete adja, a szeparáltság egyben a nyugalmat is jelenti.

A bemutatott állapotok megváltoztatása, minőségének javítása közügy. Nemcsak az ott élőknek, hanem Pécs város társadalmának is érdeke kell, hogy legyen.

Pécsbánya sorsának eldöntése részletes elemzést igényel, hiszen a városszerkezetben elfoglalt helye, az ott lakók gazdasági ereje, a területhez való kötődése, - milyen fejlesztés, fejlődés történt(-het) környezetükben - döntően befolyásolhatják, hogy melyik megoldást választjuk (bontás vagy rehabilitáció). A bányászkolóniák megújításának kérdése a közeljövő egyik fontos fejlesztési feladata, mert az épületek többsége fizikailag és erkölcsileg is elavult.

A lakásviszonyok rendkívül sokszínűek, akár az épületek állagát, a lakások nagyságrendjét, felszereltségét, a beépítés módját tekintjük. Általánosságban a rehabilitáció a járható út, mely esetben esetenként egyes ingatlanok bontása is szóba kerülhet, azonban a fő feladatot a felújítás, tetőtér beépítésével illetve lakásösszevonással történő lakásbővítés jelentheti.

A lakóépületek korszerűsítésének velejárója kell, hogy legyen a településképet kedvezőtlenül befolyásoló melléképületeknek a „rendezése” is.

A lakásstruktúrát jellemző mutatók a városi átlag összehasonlításában egyértelműsíthetők a feladatok: A fő/lakás , a fő/szoba mutató csökkentése elsődlegesen a kicsi és komfort nélküli lakások megszüntetésével.

A 60 évnél idősebb lakások rehabilitációja elkerülhetetlen.



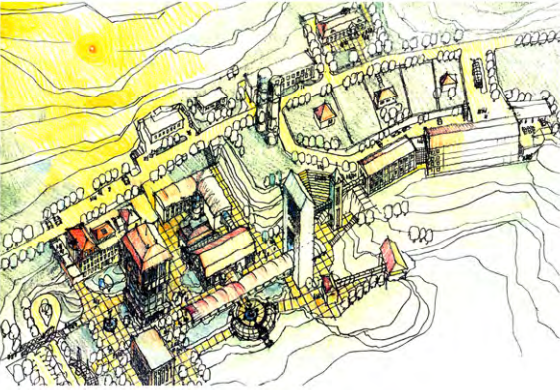
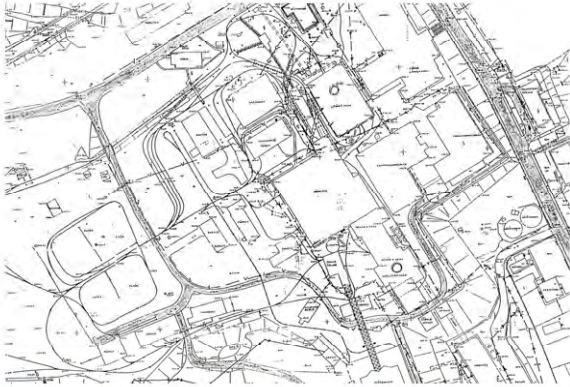
Fontos a kialakult életmódhoz kapcsolódó lakás és kiszolgáló funkciók biztosítása, új beépítési módok alkalmazása, a még fellelhető építészeti formák visszaállítása, hagyományörző városkép kialakítása.

A közterületek (önkormányzati tulajdon) a Pécsbányán élő közösség közös érdekeit szolgálják, állapotuk alapvetően befolyásolják a környezet minőségét, az ott élők közérzetét.

A közterületek alakítása, fejlesztése a helyi társadalom bevonása mellett alapvetően önkormányzati feladat.

A fejlesztés ki kell térjen:

- A közúti közlekedésre, ezen belül a gépjárművek, a kerékpáros és gyalogos közlekedésre
- A tömegközlekedési (autóbusz) problémák megoldására
- A városrész zöldfelületei (fasorok), közparkjai, a magántelkek zöldfelületei mind esztétikailag, funkcionális és mikroklíma szempontjából is fontosak, kialakításuk, karbantartásuk megoldandó feladat
- A közterületeken illetve azok alatt húzódó közművek a terület komfortosságának fokmérői, e vonatkozásban az ISPA program a közeljövőben kedvező állapotokat ígér.
- Ma a városrész még jelentős intézményi területekkel rendelkezik, ezek megtartása, hasznosítása a fejlesztések egyik záloga.



Szent István akna rehabilitációja

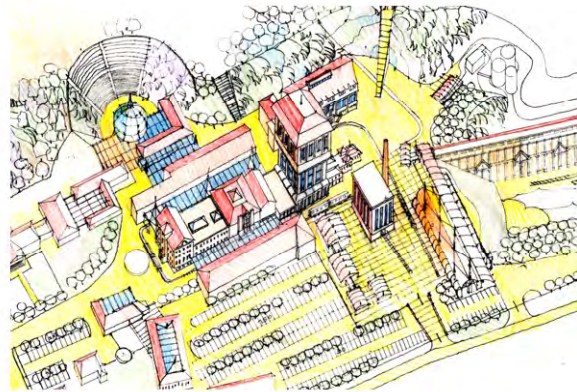
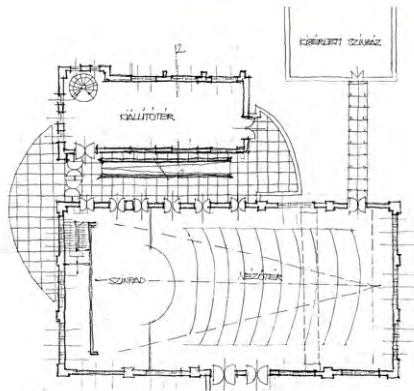
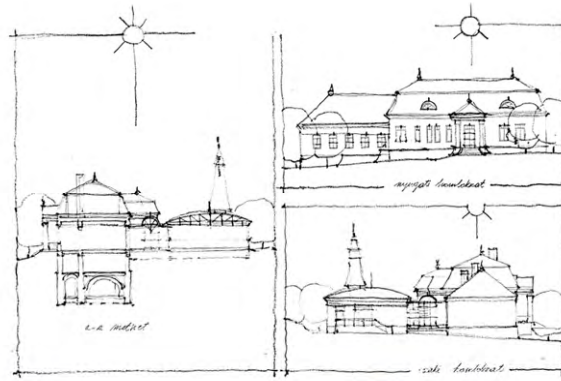
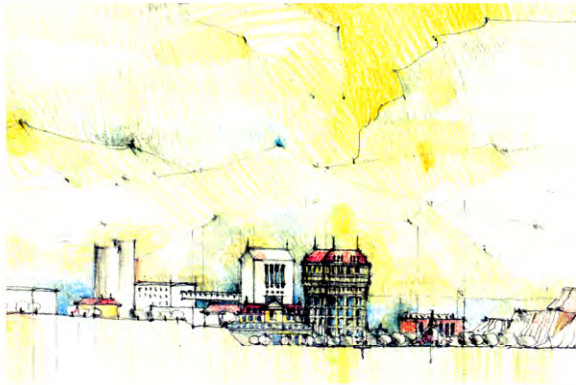
Pályám kezdetén tanulmánytervet készítettem Dr. Bachman Zoltán és Dr. Kistelegdi István vezetésével a Szent István akna rehabilitációjára. A hasznosítás koncepciója egyedülálló lehetőséget biztosít a Janus Pannonius Tudományegyetem Művészeti karának és a Mecseki Szénbányászati Múzeum elhelyezésére. Építészetileg funkcionálisan rendkívül gazdag programot ad. Az épületek hasznosítása egyben a bányászkodás egyik legszebb aknájának megmentését is jelentené.

Szt. István akna torony – bányászati múzeum

A tíz emelet magas aknatorony kilátó funkciója kiváló lehetőséget biztosít az aknaudvar megtekintésére, egyedülálló múzeumi elemet jelent a bányászati funkció megértésében a néző számára. Az aknát és az akna szállítást egy kasszerűen megépített lift szimbolizálná, amely a közönséget szállítaná fel a múzeumi szintekre.

Kompresszorház, nagyterem - színházterem, kiállító terem

A nagyfesztváolságú terek kiválóan alkalmasak ezeknek a funkcióknak a kiszolgálására, a két épület között egy üvegcsarnok létesítésével, amely egy elegáns kis lejtésű rámpa közlekedővel egészül ki, az egész együttes kulturális, szórakoztatási centrum lehet azon túl, hogy a Művészeti kar mindennapi oktatás munkáján műhelyes is. A nagyterem egy sóhajok hidjával összeköttetésben lenne a Ward-Leonard teremből kialakítandó kísérleti színházzal is.



A 10 m körüli fesztávolságok kiváló lehetőséget biztosítanak a kísérleti színházterem és kiállító terem funkciójának kialakításához. Az L alakú épület pozitív sarkában egy lépcsőház elhelyezésével jó megközelítést biztosítunk mindkét funkció számára.

Bányászház – műterem a festők és szobrászok számára

Az épületben a pincszinten a festők és szobrászok raktere helyezkedik el. A földszinten nagyméretű szobrász műterem, és két egyéni alkotásra szolgáló műterem szükséges szociális egységekkel.

A nyugati épületszárnyból egykarú lépcső segítségével az aknaudvar szintjére lehet jutni. Az I. emeleten két nagyméretű műterem, 8 egyéni alkotásra szolgáló műterem helyezkedik el. Ez a szint rejti magába a kétszintes galériás, felülvilágított elegáns teret is, mely a lépcsőház rendszer legelegánsabb része.

A II. emeleten, mely egyben a lépcsőházi tér galériaszintje 10 egyéni alkotás célra szolgáló műterem helyezhető el a szükséges szociális blokkal. A manzárdban 4 egyéni műterem biztosítható.

Fürdő épület – kollégium

40 szobával rendelkezik, mely 80 fő elhelyezésére ad lehetőséget.

Irodaház, lámpakamra, fürdő – tanszéki szárny

Az épület földszintjén a kollégium kiszolgáló helyiségei, a vendégszobák és a nyomda helyezkedik el.

Az emeleten három nagy előadóterem alakítható ki, melyek szeparálhatók és így hat kisebb előadóterem is létrehozható.

Itt helyezkedik el a dékáni hivatal és a tanszékek irodái, valamint a zenészek helyiségei és az építészek műtermei.



Kazánház – szobrászműterem

A pincében büfé, a földszinten raktárak, az emeleten nagyméretű szobrászműterem helyezkedik el a szükséges kiszolgáló helyiségekkel a galéria pedig a mintázás számára kisplasztikai műhelyként lett kialakítva.

Bányamentő állomás – kortárs zenei tanszék

Az épület 2 stúdiót, 2 tantermet tartalmaz a szükséges kiszolgáló helyiségekkel együtt.

Munkásörség épülete – vizuális tanszék

Kötélpálya feladó – ifjúsági klub

Szabadtéri színpad

A rézsű lejtésszöge kiválóan alkalmas szabadtéri teátrum kialakítására, melyet a meglévő új akna tornya és a vízszintes gyalogos közlekedést szolgáló összekötő hidak egészítik ki díszletezési és világítási technológiai szempontból.

A gyalogos főtengely kapuépítménye – passzázs



A busszal és gépkocsival érkezőket fogadó főporta, információ, a területeket karbantartó szociális igényeit a kapuépítmény látja el, mely újonnan létesítendő. A forgalmi berendezés épületegyüttese helyére egy fedett, de oldalt nyitott passzázs kerül.

Az így jelzett átalakítások puritán építészeti elképzeléseket tükröznek, célunk volt az egész ipari milliő megóvása, katonás szigorúságú, steril műhelykörülményeket biztosító feltételek kialakításával. A falfelületek mindenütt fehér meszelést kapnak, a burkolatok nagy teherbírású aszfalt, bazalt, fa kocka stb. és ahol lehet természetesen mindenütt ipari jellegű felületeket meghagyjuk.

- A rehabilitáció sikerességét alapvetően befolyásolja a célterületeken kialakítandó munkahelyek létrehozása.
- A rekreációs területek kialakításának lehetősége az egyik erősségének tekintendő. A környezetben található turisztikai erdők, a meglévő sportterületek, tovább javíthatják a városrész iránti érdeklődést, vonzódást.



NÉHÁNY MÁR MEGVALÓSULT POZITÍV PÉLDA

„Kerek Világ” halmozottan fogyatékkal élők alapítványa a Gesztenyés utcában. Mely új munkahelyeket teremtett, és néhány dolgozó már le is telepedett a városrészben.

A bányatiszti negyedben is érzékelhető betelepülési hullám. A pécsi Katolikus Közösség révén 5 fiatal család költözött a bányatiszti lakásokba, az egykori paplakba, ill. egy új építésű családi házba. További betelepülési szándékokról is van tudomásom. Az ide jövő katolikus értelmiségi családoknál a gyermek létszám minimum 3, de előfordul 7 is. Foglalkozásukat tekintve van köztük orvos, gyógypedagógus és szép számmal tanár is. Életvitelük a városrész számára példaértékű. A feladatokat megosztják a családok között, ezzel is könnyítve életükön. Közösség formáló erejük van, melyre Pécsbánya lakosságának az elkövetkezendő időkben nagy szüksége lesz. A lecsúszóban lévő középréteg számára megkönnyíti a lakásteremtést az alacsony ingatlan ár.

Az önkormányzat felújította a Debreczeni M. utcai játszóteret és egy újat is épített a Pécsbányatelepi út alatti völgyben. Sajnos utóbbi egyenlőre közbiztonsági okokból nem megfelelő helyen van és csak a roma gettosodást segíti elő.

Az itt élőket fájdalmasan érintette, hogy a több száz éves szelidgesztenyefák a város számára nem voltak elég fontosak és csak a teljes kipusztulásuk előtt jött a szakszerű de „romboló” segítség. Pozitív, hogy 2 éve nagy számban újra telepítették facsemetékkel a helyi védettséget élvező(?) területet.



Néhány lelkes vállalkozónak köszönhetően az itt élők, vagy az erre kirándulók láthatnak kecskéket, lovakat, struccokat.

Nem csak Pécs város lakóit vonzó események:

Track – Trial Magyarországi nagydíjának megrendezése a Karolina külszíni fejtésben.

Bakancsos Atom Kupa országos természetjárók versenye.



Gesztenyés- saját ház

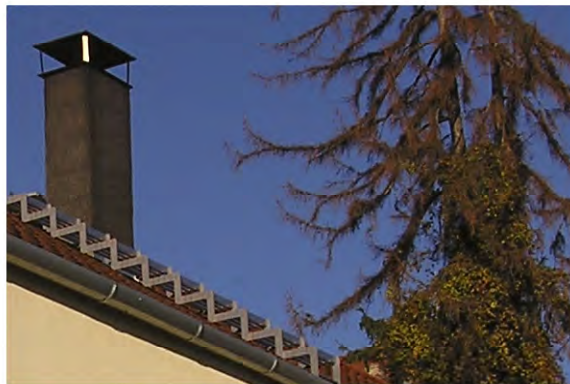
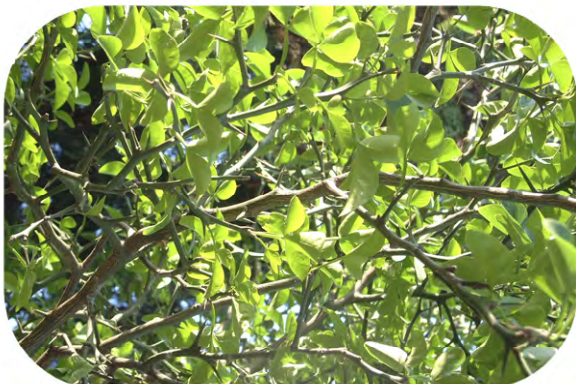
KÖRNYEZET - TRADÍCIONÁLIS FORMA - SZERKEZET

Letelepedési szándékkal, egy véletlen szerencsés séta alkalmával akadtam az embermagasságú gazban álló önkormányzati telekre a városrész hajdan előkelő negyedében, az 1902-ben a bányászok számára emelt Szt. Flórián templom lábánál. A meglévő szomszédos bányatiszti lakások és a romanizáló tégl architektúrák r.k. templom közé kellett az épületet tervezni.

A gesztenyés utca felől, melyre a templom bejárata is van, egy egyszerű téglalap alaprajzú, egyszintes, nyeregvetős téglaburkolatú ház (az egykori iskolaigazgató háza) az átmenet a tisztai házak és a templom között. Példaszerű az épület; a tömeg egyszerűsége Mies „weniger ist mehr” (a kevesebb több) jelszavának megtestesülése. A feladat, hogy kevés építészeti eszközzel elérni a nyugodt, letisztult formában rejlő szépséget. Nem szükséges egy családi háznak tagoltnak, több tömegeből összetettnek lennie ahhoz, hogy hatásos legyen. Megoldás a ház formájú ház! A falsíkok határozott élekben futnak össze a tetővel, szabályos geometrikus formát alkotva. A terepszintből adódó különbségek miatt is helyénvaló ez a tömeg, mert így a templom megmaradhatott uralkodó pozíciójában, és látványát az utca emberének sem kell nélkülöznie.

„...a szépség a természet szerű, mesterkéletlen dolgokban rejlik, amelyek nincsenek megterhelve jelekkel, vagy üzenetekkel...” Peter Handke (kortárs német író)

A dolgok (az épület) értelmét nekem kell felfedeznem.



Az épületekkel ne akarjunk érzelmeket kelteni, de engedjünk az épületekhez érzelmeket. Maradjunk magánál a tárgynál, a megalkotandó dolgok lényegénél, és bizzunk az épület saját erejében, amit akkor is elnyer, ha csak szabatosan, helyének és rendeltetésének megfelelően ki van gondolva. Azok az épületek, melyek megérintenek bennünket, sokrétegűek, gazdag, végtelen sok egymást átfedő, és egymással összekapcsolódó jelentésréteggel bírnak és a különböző szemléletmódok fényében változnak. Ezt a mélységet és sokrétúséget – véleményem szerint – az építési feladatot alkotó dolgokból kell kihozni.

Azt gondolom, hogy az ember a művészi alkotó folyamatokban, amelyekben a végeredmény egész voltára törekszik, mindig újra és újra próbálkozik azzal, hogy a végeredménynek olyan jelenléte legyen, mint ami a természetben vagy a növekvő környezetben található dolgok sajátja.

Tudomásul vettem, hogy ebben a zöldövezeti szövetben másképpen lakom, mint pl. a történelmi belvárosban. Többet élek kint a természetben, mint a lakás négy fala között. Ez a felfogás akár még költségkímélő beruházás is lehet, bár a kertépítészet sem olcsó, a fenntartásáról nem is beszélve. Az optimális méretű 1300 m²-es telek „teknőszerű” kertje a kerttervezők álma. Adott pontból (a házból, a teraszról,...) minden növény jól érvényesül, és szemet gyönyörködtet. A gyepfelület helyett a Pécsbányán őshonos talajtakaró növényzet (lóhere, cickafarkfű, katángkóró, fehér- és kékibolya, borostyán...) visszahódította magának a minimális tereprendezés után feldúlt környezetet. A telken meghagyott körte-, meggy-, dió- és fenyőfák árulkodnak, hogy amikor még a bánya tulajdonában volt, az iskolaigazgató házának kertjeként használhatták. Az oldal és hátsó kerítéseket jó állapotuk miatt érintetlenül hagytunk, melyeket sűrűn átszőtte már a szeder-, vörös szárú som, mogoró-, bodzabokor, vadszőlő és a borostyán. Új növények a palackozó helység extenzív zöldtetőjére és az utcafronti kerítés mellé kerültek. A költségtakarékos, egyszerű léckerítés, Gesztenyés utcai előkép, illetve visszaadja az általam érzett falusi hangulatot. Tövébe - egy pécsbányai kertész magára hagyott kertjéből származó -



saját nevelésű vadcitrom csemeték kerültek. Reményeim szerint a 2-3 m-re megnövő, 4-5 cm-es tűskékkel rendelkező bokrok áthatolhatatlan, de mégis átlátszó, nem sövényyszerű szövetet alkotnak. A ritmikus fáradt olajjal konzervált kerítés a sűrű léctávolság miatt az arra sétáló számára bizonyos szögekből nyújt csak betekintést. A kukoricagóré feeling visszaköszön a kert északi felén a domb árnyékában megbújó fatárolón, és a déli kerítés mellett lévő szerszámtárolón.

Hogy új köntösben de mégis megmaradhasson az embermagasságú gazból kibontott kert, optimális alapterületű házban kellett gondolkodni, melyet ötvöztem az építető igényeimmel, illetve a Bányakapitányság elvárásaival. A falsarkokat és az alaptestet is beleértve az épületet vasbetonkerettel kellett ellátni a külszíni bányászatra való tekintettel. Fontos, hogy az optimalizálás, kitűnő minőségű anyagokat, kiváló munkát igénylő beépítést feltételez. Miután kiábrándultam a piacon lévő és nem utolsó sorban megfizethető szakmunkások munkájából a „házi” kivitelezést választottam. A kivitelezési szakasz, nemcsak mint nő, hanem mint építész is nagyon megviselt. A megvalósulás során olyan folyamatos önkontroll, egy olyan önmérséklet kellett, hogy működjön, hogy nem jelentkezhetett kapkodás, figyelmetlenség, a minőség rovására olcsósítás és egyszerűsítés. A nemcsak fizikailag de szellemileg is leterhelt, hogy az esetleges hibákért gyakran csak magamra mutogathattam.

KORSZERŰ ÉS GAZDASÁGOS

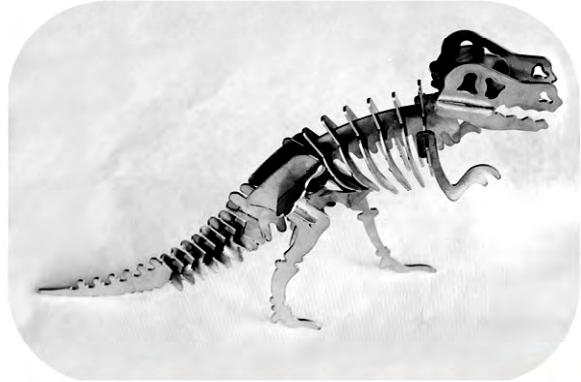
A lejtőre ülő ház együtt él a kerttel. A nappali üvegfallszerű tolóajtóval megoldott kertkapcsolata elmosza a kint és bent határát. A keretnélküli üvegfalal felsliccelt délkeleti homlokzaton keresztül a napszakok és évszakok változása beleszövődik a lakás életébe. A szigorú tömeget üvegfelületek előtt csúszkáló lyuggatott acéllemez árnyékolók és a hosszoldalakon pergolák oldják, teszik mozgalmassá.



Egy olyan házat szerettem volna, amely gazdaságos, korszerű, kényelmes és nem vagyok a rabszolgája. Az emberek többsége családi ház építése esetén úgy gondolkodik, hogy egy időben felkészül minden eshetőségre: mi történik, ha 4-5 gyermeke születik és/vagy a szülőket, nagyszülőket is magukhoz kell fogadják. Én az építési programomban ezzel szemben a jelen igényeimet fogalmaztam meg és a neutrális, eszköztelen tömeggel megadtam egy esetleges bővítés lehetőségét. A kis alapterület köszönhető az egyes funkciók összeolvasztásának, mint nappali – étkező – konyha - kamra, illetve a fölösleges közlekedők elhagyásának.

A ház középső részébe került a - két irányból is megközelíthető – fürdő, mely köré rendeződik az intimzóna. A nappali helyiségeitől elválasztó, akváriumot magába foglaló és a galéria korlátjaként is funkcionáló szerelt fal mögött egy áttetsző polikarbonát dobozban. A gardrób és a fürdő természetes megvilágítása a délnyugati homlokzat sávablakán, és közvetve a szerelt födém polikarbonát mennyezetén keresztül megoldott. A galériának e része járórács burkolattal van ellátva. A háló tulajdonképpen egy nagy ágy, melynek tolóajtaja csiki-csuki elven működik és egyben egy szekrényajtó is. Úgy gondolom, fontos, hogy a ház részleteiben is jó legyen. Foglalkoztam a belső helyiségek természetes megvilágításával; a lakószint és a galéria összekötésével, mely lépcső és létra helyett egy tornaeszköz, a bordásfal; hogy hogyan hozzak létre egyszerű, könnyen tisztántartható beépített berendezési tárgyakat, tároló felületeket. És egészen apró dolgokkal, hogy például megmintázzam (Németh Pál DLA szobrászművész műhelyében) a tv helyett üzemelő beépített akvárium hátfalplasztikáját; vagy hogy kesztyű használata nélkül, csupasz kézzel meglehessen fogni a kemence ajtó nyitóját; stb.

Optimalizálást feltételez a fenntartás, üzemeltetés költségeinek leszorítására való törekvésem. A nappali – étkező – konyha terében a funkciók találkozásánál épített hagyományos vonalú, de formabontó kemence főfűtésként szolgál. A tervezett elektromos padló és mennyezeti infra panel



kiegészítő fűtésre eddig nem volt szükség. A ház tájolása, északi védettsége, és az égtájának megfelelő méretű és formájú üvegfületei gazdaságos épületet tesznek lehetővé. A költségtakarékos épület létrehozásában nagy szerepe van az épületgépészeti eszközök megfelelő alkalmazásának. További tervem között szerepel egy puffer tartály elhelyezése a galérián, mely formailag akár egy cső is lehet. Szerepe, hogy a házba beérkező hideg víz –a tárolás következtében - szobahőmérsékletűre melegedjen, és kevesebb energia szükségeltessen a tovább melegítésére. Pl. a bojler, mosógép, mosogatógép esetében. A néhány fok (10 fok – 15 fok) különbség azért jelentős energia megtakarítás, mert a többlet energiafelhasználás exponenciális függvény szerint nő.

A KÉNYSZER OLYKOR SZÜLHET JÓT

Az engedélyezés során kihívást jelentett a kéményseprők előírásainak megfelelni. Hibájuk, hogy túlterheltségük és a rájuk nehezedő szankciók miatt csak a szabályok betűjét nézik, és nem képesek a tradicionális környezet illetve a korszerűség kérdésében helyes döntést hozni határozataikban. Mivel a kémény felső tisztítása az épületből nem oldható meg (nyitott fedélszék) előírták a tetőlépcsőt (nem létra!), járdát, és korlátot. Még jó, hogy nem kell mindjárt gondolni a mozgássérült kéményseprőre és a gesztenyéstől a kéményig rámpát építeni. Az első felháborodásomban csak arra tudtam gondolni, miként tudnám elkerülni mindezek ráaggatását a tetőre. Majd kitaláltam egy a kémény mögé rejtett járdát és egy mobilizálható lépcsőt és kértem a kéményseprők előzetes bejelentkezését. A mestermunkámra való tekintettel a hatóságot játszó urak a korláttól eltekintettek. A Lemeztechnika jóvoltából lézerral kivágott rozsdamentes fémlemezkből puzzle szerűen összerakott fogazott felületű lépcső ugyan egy mozdulattal levehető, mégis maradt, és a ház részévé vált. Megjegyzem az átvétele óta eltelt 3 év, de kéményseprő még nem járt rajta.



SZÖLŐ...BOR...PINCE

Szekszárdi származásom lévén a pince sem maradhatott el. Ami egy bortároló és egy kis palackozó helyiségben merül ki. Bár Szekszárdról elkerültem, szőlészkedni és borászkodni még visszajárok. A Lisztes völgy lankái rabul ejtettek, és nem eresztenek. Bár a Kadarka közelebb áll a szívemhez, a pécsi Cirfandli megmentését szolgáló Somogyi pincészet tervezése, Bachmann Bálinttal, öröm volt számomra.

Kálvária pincészet

A helyszín Pécs történeti belvárosában, az egykor északi városkapunál álló Kálvária domb. A domb gyomrában egy XIX. századi, ma műemlék pincerendszer található, amely eredetileg a püspöki pincészet számára épült. A tervezési feladat a műemléki pincerendszer hasznosítása, egy a pincerendszerre épülő új középület létrehozása volt.

A hasznosítás célja, hogy a borkóstolás mellett háromszázezer palack pécsi és villányi bor tárolását kielégítse. Ehhez még egy új pinceág épül.

A szüret után a bor leszállítása, címkézése jelenti a funkcionális programot, illetve ehhez kapcsolódóan a város exkluzív vendégei számára bemutathatóvá válik a pincészet, bormúzeum és borkóstoló formájában.

A létesítmény tervezése során alázattal próbáltunk közelíteni a természetvédelmi terület értékeihez, ezért a pincészet megközelítését a már kialakult topográfia vonalon javasoltuk úgy, hogy talajba rejtett műanyag elemekkel vesszük fel a 3,5 t palackszállító teherautó keréknyomását, így biztosítjuk a zöldfelület érintetlenségét. Ehhez a megközelítő úthoz a (nemcsak) pécsi szőlőkben szokásos dió,



mandula-, barackfákat telepítettünk. A gyepfelület helyett a Kálvária dombon őshonos talajtakaró növényzetet ültettük vissza. A létesítmény eredetileg szabad felületű téglaszerkezetből állt, amelyet a vízszigetelés után kisméretű téglával burkoltunk.

A boltozatos bejárati együttes fölé az ellebegtetett acél tetőszerkezettel a környezetbe, a város arculatába illő és abba mind szerkezetében mind látványában belesimuló lugasszerű építmény épült.

A boltozatok felett a fém tetőszerkezet két funkciót tölt be: egyrészt védi a pince bejáratát a csapóesőtől, másrészt pedig, futó, kúszó növényzet ráfuttatásával a boltíveket a növényzet lágy átmenettel a Kálvária domb zöld háttérébe olvasztja anélkül, hogy maga a szerkezet látható lenne. A rácsos tartót alátámasztó pillérek nem boltvállakra ülnek, hanem elé talpálnak le. A szerkezet részben takarja a boltövek fém burkolata és az ehhez rusztikus diópántokkal kapcsolódó lyuggatott acél szerkezetű kapuszárnyak.

Az egész együttes rejtett világítást kap, a kapukeretek mögött és a tető alatt, amely a biztonsági, esztétikai és a belső alapvilágítást is szolgálja.

A pécsbányai kis bortároló pince viszont rejtve marad az arra sétáló számára. A hirtelen 3 m-t emelkedő terep alkalmas volt az északi oldalra, a templom felé való elhelyezésére.



ZÁRSZÓ

Azt gondolom, túl sok épületet terveznek ma a tervezők. Ezért ezek az épületek jobb esetben is csak illusztrálnak valamit, bennük semmi sem testesül meg a szó legszorosabb értelmében. Ahhoz, hogy valami megtestesüljön, ahhoz úgy látszik az kell, hogy az építészek élete az építéssel teljen el, a szó hétköznapi és magasabb értelmében is, vagyis hogy az építész megélje az építést. Ezt egyszerűen biológiai, fiziológiai törvénynek tartom. És ha valamit megélünk, az akkor nem az önmegvalósítás üres parádéja, abban benne van az önmérséklet és a gátlás feszültsége is.



irodalomjegyzék

- Arc'1 Az Új Magyar Építőművészet melléklete 1998. október
- Babics András: A pécsvidéki köszénbányászat története (Bp. 1952)
- Bachmann Bálint: (Pécs 2006) Integrált örökségvédelem (optimalizált terek építésze Pécssett)
- Gömöri J.,Hübner M.,Baracsi V.: „Városok a társadalmi kirekesztődés ellen” (Pécs 2007)
- Pilkhoffer Mónika: Pécs építésze a századfordulón



