

PÉCSI TUDOMÁNYEGYETEM

Természettudományi Kar
Földtudományok Doktori Iskola

**Etnikai homogenizálódás, fragmentálódás és polarizálódás
a XX-XXI. századi Baltikumban**

PhD-értekezés

Németh Ádám

Témavezető
Dr. Dövényi Zoltán

Pécs, 2014

1. Problémafelvetés

A globális világproblémák létezésének riasztó ténye és kezelésük szükségessége ma már mindenki számára nyilvánvaló. Az emberiség jelenét és jövőjét érintő legfontosabb környezeti, társadalmi, gazdasági kihívásokról van szó, melyek hatásai a világ minden pontján érzékelhetők, és egyre súlyosabb zavarokat okozhatnak az emberi civilizáció fejlődésében. Nem kétséges, hogy globális kihívásnak tekinthető a migrációval összefüggő komplex problémahalmaz adekvát kezelése is, mely szorosan összefügg a kultúrák, nyelvek, etnikumok, nemzetek, vallások – máig a legfontosabb identitásképző tényezők – gyorsuló ütemű keveredésével.

Mivel a Föld országainak döntő többsége különböző származású, anyanyelvű, vallású közösségek otthona, a társadalmi sokszínűség (diverzitás) ügye nemzetstratégiai kérdés szinte mindenütt. Bármilyen attitűddel viszonyuljon is az állam ehhez a heterogenitáshoz, a jelenség létezését, annak komplex és szenzitív jellegét fel kell ismernie, azzal foglalkoznia kell, azt kezelnie kell. A legtöbb állam ennek megfelelően rendelkezik valamilyen kisebbségpolitikával és bevándorlási politikával, bár hosszú távú, explicit módon megjelenő, mondhatni felvállalt stratégia az etnikai diverzitás kezelésére eddig meglehetősen kevés helyen született. Észak-Amerikában, Ausztráliában és Nyugat-Európában a modern értelemben vett multikulturalizmus menedzselése, a bevándorlás-politika szabályozása, úgy tűnik, a XXI. század egyik legfontosabb kihívása lesz. Térségünkben, az etnikai mozaikként is értelmezhető Köztes-Európában egyelőre még a történelmi kisebbségek helyzete és a multietnikus területek státusza sincs megoldva, lezárva. A problematika súlyosságát és aktualitását jelzi, hogy az ENSZ, az UNESCO és az Európai Unió is prioritásként kezeli a kérdést, és időről időre deklarációkban hívja fel a világ figyelmét a jelenségre, ill. az etnikai, vallási konfliktusok békés kezelésére.

Ennek fényében nem véletlen, hogy az elmúlt évtizedekben mind a laikus közvélemény, mind a tudományos szféra oldaláról egyre növekvő érdeklődés övezi a multikulturalizmus létrejöttével és lehetséges társadalmi, gazdasági, politikai hatásaival kapcsolatos kutatásokat. Ezekhez a kutatásokhoz a társadalomföldrajz elsősorban kvantitatív módszereivel kapcsolódhat. Például azáltal, hogy matematikai, statisztikai módszerek segítségével teszi mérhetővé az etnikai diverzitás fogalmát; melynek hiányában a jelenség menedzselésének hosszú távú stratégiája igen nehezen volna elképzelhető.

Módszertani szempontból a disszertáció az etnikai diverzitás fogalmának definiálásával és a jelenség két ideáltípusának elkülönítésével foglalkozik. A kutatás terepe egy olyan európai régió, ahol az etnikai törésvonalak áthidalása és a kisebbségi csoportok sikeres integrálása ma elsősorban nemzetstratégiai feladatnak számít. A Baltikum (Észtország, Lettország és Litvá-

nia) több szempontból is speciális kutatási területnek számít. Amellett, hogy az Észak-, Közép- és Kelet-Európa közé ékelődő régió kontinensünk egyik legklasszikusabb geopolitikai pufferzónájának és etnikai kontaktzónájának nevezhető, a térségben egyszerre vizsgálhatók a „hagyományos” soknemzetiségű terek társadalmi folyamatai, ill. a modern értelemben vett – és egyébként tipikusan a nyugat-európai nagyvárosokra jellemző – multikulturalizmus megnyilvánulási formái.

2. Célkitűzés

A kutatás célkeresztjében az etnikai diverzitás áll, aminek változását a disszertáció a tér (balti államok, makro- és mikro szint) és idő (1897-2011) összekapcsolódó dimenzióiban értelmezi. Az etnikai sokszínűség térbeli aspektusának vizsgálata egy adott területen az alábbi elméleti váz mentén történhet:

1. az „etnikai diverzitás” definiálása, típusainak elkülönítése,
2. tényezők, melyek az etnikai diverzitás permanens változását befolyásolják, ill. magának a változásnak a körülményei (mikor, miért, hol, hogyan),
3. az etnikai fragmentáció és polarizáció recens térszerkezete,
4. az etnikai heterogenitás társadalmi, gazdasági, politikai szférákra gyakorolt hatásai, és fordítva: a társadalmi, gazdasági, politikai folyamatok hatásai az etnikai összetételre.

A tanulmány logikája alapvetően ezt a struktúrát követi. Mindazonáltal fontos belátni, hogy a teljes vizsgálati folyamat lefolytatása egyetlen értekezéson belül nem lehetséges. A disszertáció az 1-3. pontok vizsgálatára vállalkozik, az etnikai diverzitás konkrét társadalmi, gazdasági és egyéb következményeinek részletes elemzése nem tartozik a célkitűzések közé, hiszen az bőven túlfeszítené a munka kereteit. A 4. pont kifejtéséhez valószínűleg más kutatási módszerekkel és más tudományterületen tevékenykedő szakemberek munkájára is szükség volna, akik akár konkrét esettanulmányok, akár komplex szemléletmódú publikációk segítségével elemezhetik a diverzitás hatásait a Baltikum lokális közösségeire. Másképpen fogalmazva: e kutatás tipikus példa lehet a kooperatív multidiszciplinaritásra, ahol a „kemény” módszereknek (világos problémafelvetés, hipotézisállítás, logikai-matematikai módszerek használata a valóság modellezésére, objektív és numerizált eredmények stb.) és „puha” módszereknek (pluralista problémafelvetés és -kezelés, a fogalmak és modellek képlékeny, szituatív értelmezése, kevésbé kézzelfogható végeredmény stb.) szükségszerűen kell kiegészíteniük egymást.

A disszertáció metodikai szempontból két alaptézist állít fel:

- Az etnikai diverzitási indexek, mint kvantitatív, matematikai – statisztikai módszerek, minden hiányosságuk ellenére, fontos részét kell, hogy képezzék az etnikai földrajzi kutatásoknak. Segítségükkel objektív módon, egzakt számértékkel fejezhető ki a heterogenitás mértéke, de ami talán még fontosabb: az elemzés dinamikussá tehető két időpont közötti változás megjelenítésével. A diverzitási indexek használatával tehát a homogenizálódó, fragmentálódó és polarizálódó terek lehatárolása sokkal könnyebben megoldható, mint a puszta százalékvértékek körülményes összehasonlításaival.
- Az etnikai diverzitás változása nem egy kétdimenziós mozgásként leírható folyamat. Homogenizálódás és diverzifikálódás ugyanis egyaránt eredményezhet polarizálódást a kiindulási állapottól függően; a másik irányban pedig: ha csökken a polarizáció mértéke, az etnikai struktúra elmozdulhat a homogenizáció és a fragmentáció irányába is. Önmagában az etnikai földrajzi szakirodalomban gyökeret eresztett „diverzitási index” vizsgálata tehát nem elégséges. Az etnikai struktúra átalakulásának modellezése csak a fragmentációs és polarizációs indexek együttes használatával lehetséges; e disszertáció az elsők között tesz kísérletet erre.

Az értekezés célja az alábbi kérdések megválaszolása.

- Hogyan definiálható és hogyan tagolható az „etnikai sokszínűség” fogalma, és miért fontos kiemelt figyelmet szentelni a jelenség tanulmányozásának?
- A vizsgált régió szempontjából: a mindenkori demográfiai, gazdasági, politikai stb. folyamatok tükrében mikor, miért és hogyan változott a Baltikumban az etnikai fragmentáció és polarizáció mértéke?
- Az etnikai térszerkezet átalakulásának trendjei milyen térbeli mintázatot mutatnak?
- Hogy néz ki napjainkban Észtország, Lettország és Litvánia etnikai térszerkezete a fragmentációs és polarizációs indexek által meghatározott dimenzióban?

3. Kutatási módszerek

3.1. Források

A kutatás során mindvégig a népszámlálások hivatalos adataira, mint primer forrásokra támaszkodtam: az 1897. évi orosz, a két világháború közötti észt (1922, 1934), lett (1925, 1935), litván (1923), továbbá az 1989-es, 2000/01-es és 2011-es censusok eredményeire. Te-

kintettel arra, hogy célom az etnikai térszerkezet minél precízebb ábrázolása volt, a területi elemzésnél a lehető legkisebb közigazgatási egységek szintjét elemeztem. A közigazgatási rendszerek a XX. század folyamán többször is radikálisan átalakultak: járások váltottak megyét, egyesültek vagy szakadtak ketté, városok váltak önálló statisztikai egységekké stb. Úgy kellett tehát – egyesével – újraszámolni a censusok adatait, hogy azok több időpontot figyelembe véve (1922/25-1934/35 és 1989-2011) is összehasonlíthatók legyenek. A két világháború közötti időszak esetében ezért el kellett tekinteni például az Abrene-, Narva- és Petseri-vidék elemzésétől, hiszen azok ma már nem képezik a balti államok részét. A számolás és térképszerkesztés az ArcGIS 9.2 szoftvercsomag segítségével történt. Összesen hat időkeresztmetszetben, három közigazgatási szinten, mintegy 2600 darab polygon georeferált digitalizálását, és kb. 105 ezer népszámlálási adat feldolgozását végeztem el, mely szám az elemző munka során megduplázódott, köszönhetően az alapadatokból származtatott fragmentációs és polarizációs indexek, ill. az időbeli változások kiszámolásának.

3.2. Az etnikai diverzitás mérése: fragmentáció, polarizáció

Eredeti értelmében a diverzitás az élő organizmusok fajváltozatosságát jelenti a biológiai rendszerek különböző szintjein (HAWKSWORTH, D. L. 1995, pp. 6–7). Másképpen fogalmazva „a biológiai sokféleség matematikai kvantitatív megjelenítése”, melynek mértéke statisztikai eloszlásokon (geometrikus, logaritmikus stb.) vagy valószínűség-számításon alapuló eljárásokkal határozható meg (MAJER J. 1993, pp. 177–203; ; MAGURRAN, A. E. 2004, pp. 100-130). A társadalomtudományok oldaláról az első kísérlet az etnikai, nyelvi sokszínűség egzakt mérésére az ún. „ethno-linguistic fractionalization index” vagy más néven Herfindahl index volt (TAYLOR, C.–HUDSON, M. C. 1972), melyet eredetileg ökológusok alkalmazták a biológiai fajváltozatosság mérésére (SIMPSON, E. H. 1949). A módszer, mely Magyarországon „etnikai diverzitási index” néven vált ismertté (BAJMÓCY P. 2009; REMÉNYI P. 2009), és amit e disszertációban a rész-egész viszony logikája alapján én „fragmentációs indexként” használok, azt mutatja meg, hogy egy adott terület két, véletlenszerűen találkozó lakója mekkora eséllyel eltérő származású. A kapott értékek 0 és 1 között mozoghattak: míg a 0,00 a homogén etnikai összetételre utalt, addig az 1,00 a tökéletesen heterogén összetételt mutatta, amikor a település minden egyes lakója más és más etnikai csoport tagja.

$$EDI = \frac{L * (L - 1) / 2 - \sum_{i=1}^n e_i * (e_i - 1) / 2}{L * (L - 1) / 2}, \text{ ahol}$$

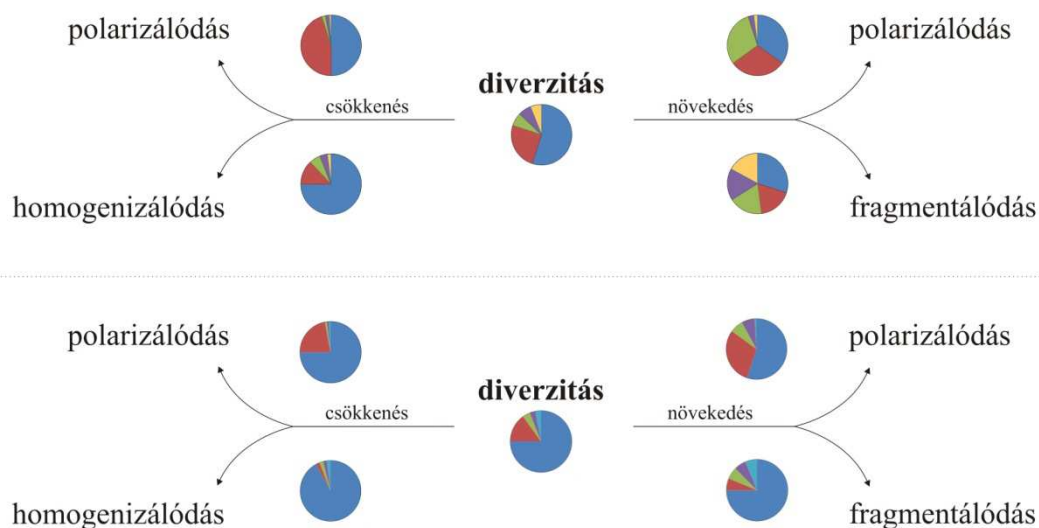
L: össznéesség az adott településen, megyében stb.

e_1, e_2, \dots, e_n : az egyes etnikai csoportok népességszáma

EDI: etnikai fragmentációs index (korábban EDI) (BAJMÓCY P. 2009).

A metódus széleskörű használata az 1990-es évekkel vette kezdetét, amikortól az etnikai, vallási heterogenitás társadalmi hatásainak kutatása – összefüggésben a rohamosan diverzifikálódó nyugat-európai és észak-amerikai államok lakosságával – egyre inkább reflektorfénybe került (MAURO, P. 1995; EASTERLY, W. – LEVINE, R. 1997; ALESINA, A. et al. 2003; FEARON, J. D. 2003; MONTALVO, J. G. – REYNAL-QUEROL, M. 2005 stb. A Baltikum esetében csupán néhány alkalommal használták a diverzitási indexek országos értékeit, többnyire részletesebb regionális elemzés nélkül, pl. ZVIDRIŇŠ, P. – VANOVSKA, I. 1992; MEŽS, I. 1994a; PALTANAVIČIŪTĒ, G. 2006). E potenciális hatások a politikai struktúrákra, a gazdasági fejlődésre, a társadalmi kohézióra, az oktatási rendszerekre, a konfliktusok kialakulásának kockázatára stb. azóta is heves viták tárgyát képezik a szakirodalomban. Feltűnő ugyanakkor, hogy bármilyen konklúzióval is végződjének a releváns esettanulmányok, ill. modellalkotásra válalkozó szacikkek, így vagy úgy szinte minden esetben előkerül az etnikai diverzitás egy speciális típusa: a polarizáltság állapota. Az elmúlt évtizedek során egyre több kutató ismerte fel, hogy nem csupán (vagy nem elsősorban) a fragmentáció gyakorolhat közvetlen vagy közvetett hatást a különböző társadalmi szférákra, hanem a nagyfokú polarizáció is; amikor két vagy maximum három közel azonos lélekszámú etnikai csoport van jelen.

A közelmúlt nagyívű kutatási projektjei tehát rámutattak, hogy az etnikai polarizációt nem pusztán a diverzitás egyik formájának kell tekintenünk, hanem egy sajátos, – a homogenitással és a heterogenitással egyenrangú – minőségként. Ez a teoretikai alap képezi munkám kiindulópontját. Feltevésem szerint a diverzitás változása nem egy kétdimenziós mozgásként leírható folyamat. Homogenizálódás és diverzifikálódás ugyanis egyaránt eredményezhet polarizálódást a kiindulási állapottól függően; a másik irányban pedig: ha csökken a polarizáció mértéke, az etnikai struktúra elmozdulhat a homogenizáció és a fragmentáció irányába is. A diverzitás és polarizáció relációjának egyszerűsített modellje (azonos számú etnikai csoportok mellett) az 1. ábra segítségével szemléltethető.



1. ábra. Az etnikai diverzitás változásának egyszerűsített modellje két példa alapján (saját szerkesztés)

Figyelembe véve az etnikai polarizáció potenciális társadalmi hatásainak széles spektrumát, nem meglepő, hogy az 1990-es évek végére nemzetközi szinten is megfogalmazódott az igény a fogalom egzakt definiálására, mérhetővé tételére. A legegyszerűbb megoldás a többség – kisebbségek százalékos arányai alapján történő tipizálás (REILLY, B. 2000/01). FEARON, J. D. (2003, pp. 206–208) derékszögű koordináta rendszerben ábrázolta az egyes országokat úgy, hogy az x tengelyen a többség, az y tengelyen pedig a legnagyobb etnikai kisebbség arányát tüntette fel. Minél közelebb estek a pontok a 0,5; 0,5 vertexhez, annál inkább bipolárisnak bizonyult a társadalom.

A polarizáció mértékének szofisztikáltabb meghatározása más logika mentén történik: az *etnikai polarizációs index* (EPI) a bimodális eloszlástól mért normalizált távolság alapján határozható meg. A kapott értékek itt is 0 és 1 között változhatnak, de az index a maximumát akkor éri el, ha az adott társadalom két egyenlő létszámú csoportra oszlik (a diverzitási index ilyenkor 0,50); tehát előáll a tökéletes polarizáltság állapota. Ettől a ponttól kezdve azonban a két görbe eltérő módon viselkedik: a fragmentáció növekedésével párhuzamosan fokozatosan csökken a polarizáció mértéke. Amennyiben egy 100 fős település minden egyes lakója különböző etnikumúnak vallja magát, elérkezünk a tökéletes fragmentáltság és egyúttal a tökéletes diverzitás állapotához, ugyanakkor a polarizáció mértéke már a zéróhoz fog közelíteni. Ez azt is jelenti egyúttal, hogy minden EPI értékhez elméletileg két állapot rendelhető. Az etnikai polarizáció indexe pl. 0,40 lesz akkor is, ha az etnikai arány 88,8%–11,2% szerint alakul, de

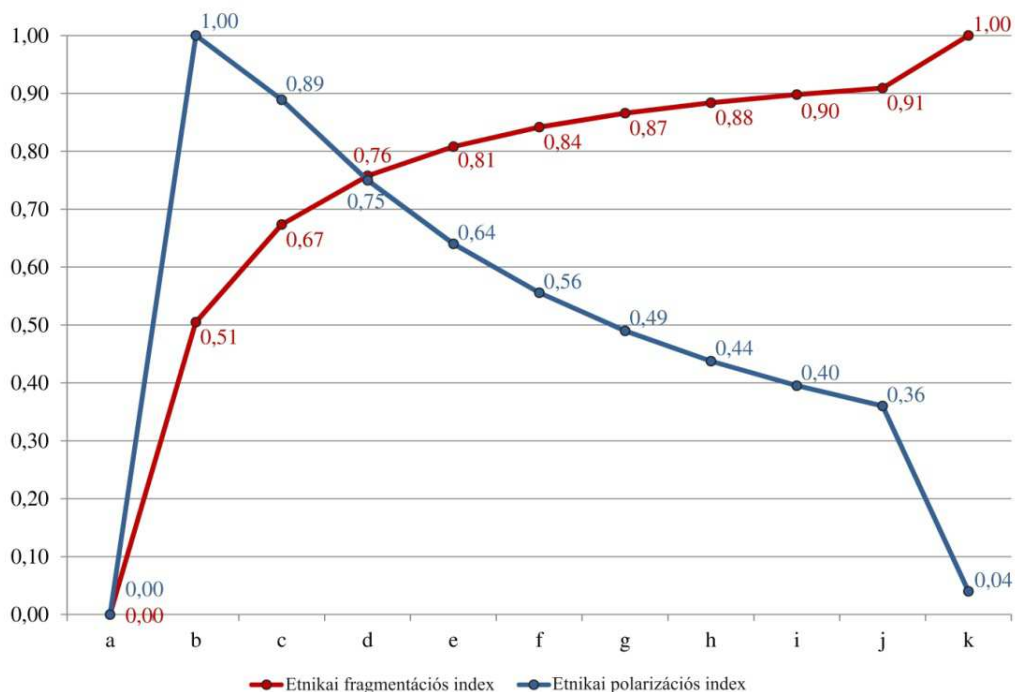
abban az esetben is, ha a társadalom kilenc azonos lélekszámú etnikai csoportra fragmentálódik. Az EPI a következő képlettel számítható ki:

$$Q = 1 - \sum_{i=1}^N \left(\frac{0,5 - \pi_i}{0,5} \right)^2 \pi_i$$

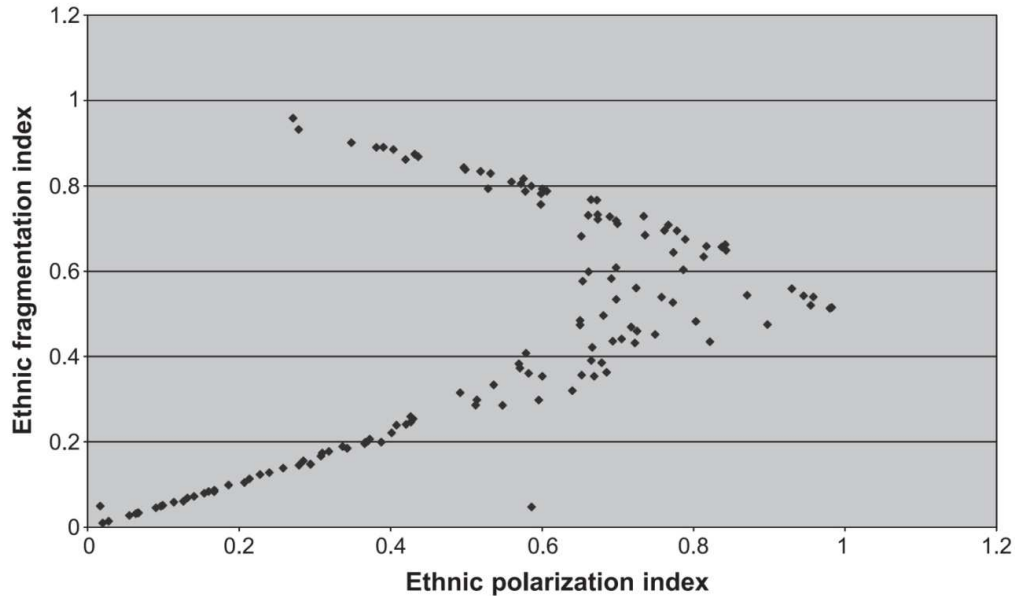
π_i : az „i” etnikai csoport aránya a teljes (100%) populációhoz viszonyítva,

Q: etnikai polarizációs index (a továbbiakban: EPI).

Az etnikai sokszínűség e két paraméterének egymáshoz való viszonyát a 2-3. ábrák szemléltetik. A 2. ábra x tengelyének betűi egy-egy hipotetikus állapotot mutatnak, ahol a: 1x100 fős etnikum; b: 2x50 fős etnikum; c: 3x33 fős etnikum; ... j: 10x10 fős etnikum; k: 100x1 fő, azaz a lakosság minden egyes tagja más és más etnikai csoporthoz tartozik. Ha az egyes területi egységekre kiszámított EFI és EPI értékeket derékszögű koordináta rendszerben ábrázoljuk, az eredmény a következő lesz: polarizációs és fragmentációs index alacsony EFI mellett pozitív, magas EFI mellett pedig negatív korrelációt mutat, míg közepes EFI-értékeknél egyáltalán nem korrelál (ALESINA, A. – LA FERRARA, E. 2004, p. 28).



2. ábra Az EFI és EPI egymáshoz viszonyított értékei egy 100 fős közösség esetében (saját szerkesztés)



3. ábra. EPI az EFI függvényében a Föld államainak példáin (Forrás: MONTALVO, J. G. – REYNAL-QUEROL, M. 2005, p. 307)

A grafikonon jellegzetesen V alakba rendeződő pontok alapján képesek vagyunk típusokat alkotni, azonban csak a közepes és magas diverzitási indexel rendelkező egységeket érdemes így elemezni. Ennek oka az, hogy alacsony értékek mellett (kb. $EFI < 0,40$) a korrelációs együttható rendkívül magas, a pontok lineáris sorba rendeződnek, így nincs értelme csoportokat létrehozni. Mindazonáltal e módszer segítségével megfoghatóvá válik a diverzitás két különböző formája. Az elemzés továbbá dinamikussá tehető két időpont közötti változás megjelenítésével. Ilyenkor a ΔEFI és ΔEPI alapján négy kategória jelölhető ki, melyek az etnikai struktúra módosulását tükrözik az 1. ábrán szemléltetett irányok szerint.

3.3. A kutatás objektivitását befolyásoló tényezők

A módszerek ugyanazok a hibái és hiányosságai, mint minden más hasonló matematikai módszernek. A posztmodern, képlékeny etnikum-definíciók (pl. BARTH, F. 1969; JENKINS, R. 1997; BRUBAKER, R. 2001) és a természetükénél fogva merev statisztikai adatok elemzése között húzódó ellentét a kutatás talán legalapvetőbb problematikájának nevezhető. Míg a diverzitási és polarizációs index minden egyes individuumot csak egyetlen kategóriába képes besorolni, addig a modern társadalmakban az etnikai identitás nem egy statikus ténynek, hanem emocionális és racionális szempontok szerint változtatható, dinamikus kategóriának tekintendő. Ez problémássá teszi a kettős vagy többes identitással rendelkező egyének kezelését. Félreértésre adhat okot magának az alapfogalomnak (etnikum) térben és időben eltérő értelmezé-

se is. Ez elsősorban az összehasonlíthatóságot nehezíti meg rendkívüli mértékben, hiszen másként jelenik meg az „etnikai csoport” fogalma pl. az USA és Uganda statisztikáiban, nem is beszélve azon országokról, ahol nem is gyűjtenek ilyen jellegű adatokat. Nem szabad elfeledkezni az adatfelvétel bizonytalanságából eredő hibafaktorról sem, ami különösen a régebbi statisztikai kiadványokra volt jellemző. Éppen ezért egyes kutatók azzal érvelnek, hogy az ilyen indikátorok sok esetben pont annyit mutatnak meg az egyes jelenségekből, amennyit egyben el is fednek (GYAPAY B. 2012, pp. 178–184). Mindazonáltal én úgy gondolom, hogy a statisztikai adatok és az azokra épülő kvantitatív módszerek, minden hibájuk és hiányosságuk ellenére, továbbra is fontos részét kell, hogy képezzék az etnikai kutatásoknak, hiszen a folyamatok földrajzi térben való értelmezése, a nem mikrotérségi vizsgálatok csakis ilyen keretek között képzelhetők el.

Igen érdekes az etnikai identitás problematikája is. A XIX. századtól napjainkig ugyanis olyan jelentős ideológiai és politikai változások zajlottak le az európai társadalmakban, hogy azok kérdéssé teszik az azonos megnevezéssel szereplő etnikai csoportok egymással való megfeleltethetőségét. Ráadásul bizonyos területeken az egyes identitás-képző „madzagok” (származás, anyanyelv, vallás, kulturális jellemzők stb.) oly’ mértékben összegubancolódtak, hogy szinte lehetetlen kibogozni azokat. A balti-szláv etnikai kontaktzónában – pl. Vilnius környékén vagy Latgalében – kettős vagy többes identitással rendelkező közösségek formálódtak. Nem véletlen, hogy a statisztika nemigen tudott mit kezdeni ezzel a multi etnikus eleggyel, és hogy az ébredező ideológiai, politikai mozgalmak kényük-kedvük szerint manipulálták az adatokat. A történészek általános álláspontja ezért az, hogy „kritikusan kell kezelni minden olyan nemzetiségi adatot, ami az első, 1897-es orosz-országi cenzus előtt látott napvilágot” (PETRONIS, V. 2007, p. 109). Az első világháború végére a lakosság nagy része már több-kevésbé kialakult identitással rendelkezett, bár az etnikai kontaktzónák lakossága továbbra is szabadon „váltogatta nemzetiségét” a különböző népszerű-összeírások alkalmával.

Mivel az etnikai identitás vállalása önbevalláson alapul, gyakran politikai, gazdasági megfontolások is befolyásolják azt. Jó példa erre a két világháború közötti Latgale vagy a Vilnius-vidék esete, ahol sem a természetes szaporodásra, sem a migrációra vonatkozó adatok nem magyarázzák az etnikai adatok ilyen nagy amplitúdójú ingadozását. A szovjet érában a politika, ha lehet, még inkább megpróbálta manipulálni a nemzetiségi adatokat; a Baltikum esetében is számos példát találunk olyan „felső nyomásgyakorlásra”, amely arra ösztönözte főleg a kisebb etnikai csoportokat, például a lengyeleket, hogy oroszra vagy akár fehérorosszra váljanak. Mindazonáltal még napjainkban sem alkothatunk tökéletesen pontos képet a Baltikum valós etnikai viszonyairól. Észt- és Lettország mindennapi élete szempontjából (parlamentari

választások, nyelvhasználat, média – PELNĚNS, G. 2010, p. 181) például a társadalom kevésbé tűnik heterogénnek, hiszen a fehéroroszkok, ukránok és lengyelek már részben asszimilálódtak az orosz domináns kisebbségi kultúrába. E kérdés azonban már a „kulturális távolság” problematikájához bennünket, melynek az értekezésben külön alfejezetet szenteltem.

A kutatás objektivitását befolyásoló tényezők nagy száma ellenére azonban nincs mit tenni, egy statisztikával dolgozó geográfus számára a legfontosabb viszonyítási pontok csakis a mindenkori népszámlálási eredmények lehetnek. Munkám során legfeljebb annyit tehetek, hogy hangsúlyozom: a népszámlálások bizonyos adatai csak fenntartással vehetők számításba. Ennek megfelelően e disszertáció természetesen nem tudja tökéletesen rekonstruálni a valós társadalmi folyamatokat, csupán modellezni próbálja az etnikai térszerkezet 1897 utáni átalakulását a fragmentációs és polarizációs indexek által meghatározott dimenzióban.

4. Az eredmények összegzése

Módszertani szempontból az értekezés tehát az etnikai diverzitás fogalmának kvantitatív definiálásával és a jelenség két ideáltípusának elkülönítésével foglalkozott. A kutatás terepe egy klasszikusan soknemzetiségű európai nagyrégió, a Baltikum volt, ahol az etnikai feszültségek adekvát kezelése még napjainkban is komoly kihívást jelent. A vizsgálat célkeresztjében a multietnicitás jelensége állt, aminek változását az értekezés a tér (balti államok, makro- és mikro szint) és idő (1897-2011) dimenzióiban értelmeztem.

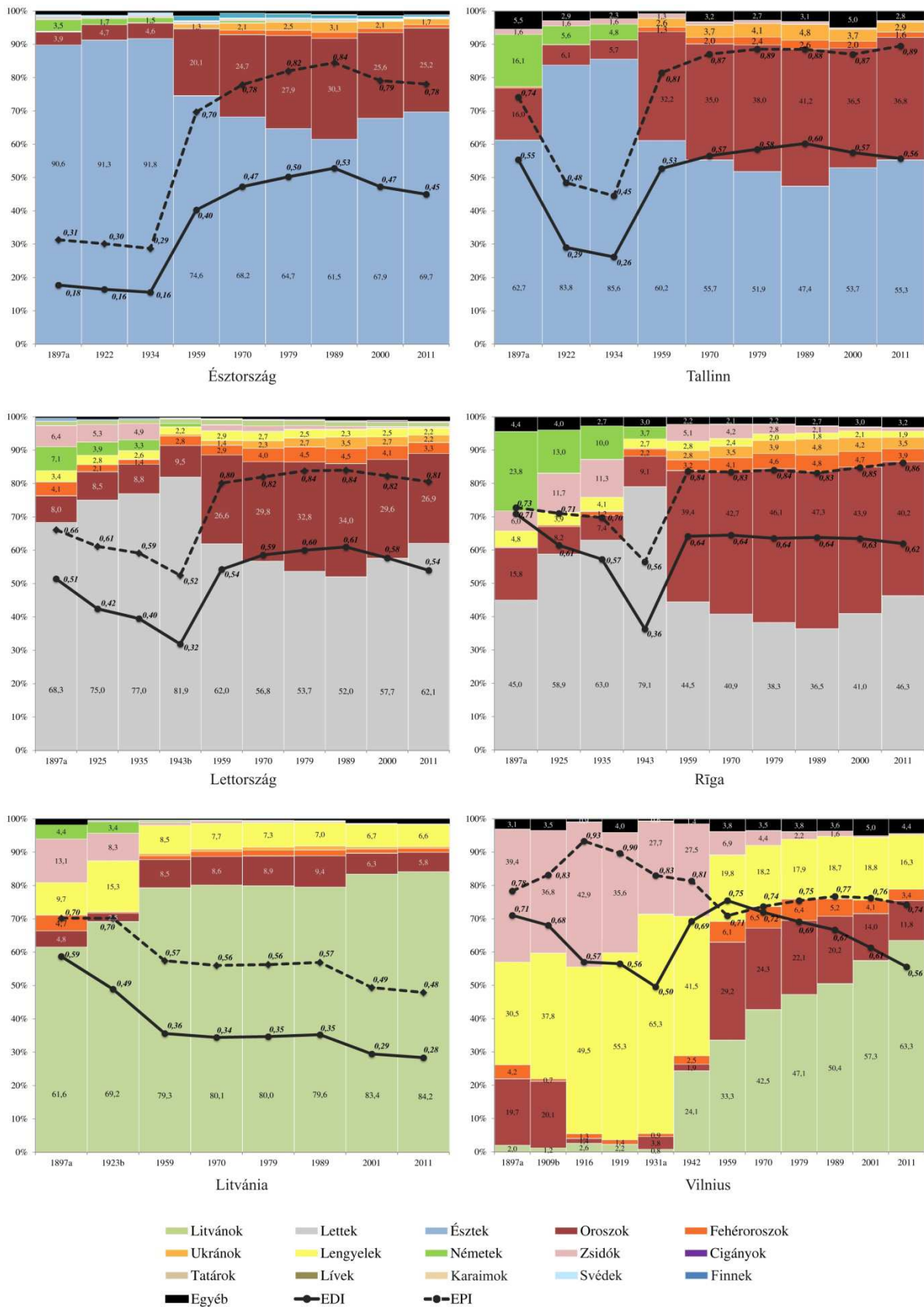
A második fejezet legelején két alaptézist fogalmaztam meg, melyek mindvégig a kutatás alapjául szolgáltak. Kimondtam, hogy a homogenizálódó, fragmentálódó és polarizálódó terek lehatárolásához a „hagyományos”, százalékkértékeken alapuló módszerek mellett szükség van az etnikai diverzitási indexek használatára is. A többes szám nem véletlen, hiszen – ahogy elméleti és gyakorlati példákkal is bizonyítottam – az etnikai heterogenitás változása nem egy kétdimenziós mozgásként leírható folyamat. Önmagában a hazai etnikai földrajzi szakirodalomban ismert diverzitási (e munkában „fragmentációs”) index vizsgálata nem elégséges; az etnikai struktúrák átalakulásának modellezése a fragmentációs és polarizációs indexek együttes használatával lehetséges. Kutatásom talán elsőként tett kísérletet erre, így disszertációm egyik legfontosabb tudományos eredménye a módszertani fejezetben keresendő.

Mivel e kvantitatív mutatók szélesebb körű használatát a gyakorlati élet szempontjából is fontosnak tartom, az értekezésben részletesen foglalkoztam az etnikai diverzitás és a társadalmi, gazdasági, politikai szférák egymásra gyakorolt potenciális hatásaival. Sokszor, sok helyen hangsúlyoztam továbbá a diverzitási struktúra térbeli vizsgálatának fontosságát, mely aspektust a kutatók többsége korábban erősen elhanyagolt. A kutatás konkrét eredményeit az értekezés 6. fejezete ismertette több, mint száz oldalon keresztül. Az alábbiakban a legfontosabb eredményeket foglalom össze röviden, tételszerűen.

- A balti államok, az etnikai összetételük 1991 utáni homogenizálódása ellenére, továbbra is Európa legszínesebb országai közé tartoznak. Lettország – Montenegró, Bosznia-Hercegovina és Svájc után – a negyedik, Észtország a kilencedik, Litvánia pedig a tizenegyedik helyen áll a fragmentációs indexek európai listáján. A polarizációs indexet tekintve még előkelőbb pozíciót foglalnak el: Lettország – Bosznia-Hercegovina és Belgium után – a kontinens harmadik, Észtország pedig az ötödik legpolarizáltabb társadalmát mondhatja magáénak, míg Litvánia ezen a listán a tizenötödik helyet foglalja el.
- Az etnikai térszerkezet XX-XXI. századi átalakulása kiváló például szolgál arra, hogy a természet- és társadalomföldrajzi viszonyok nagyfokú hasonlósága ellenére, nagy hiba

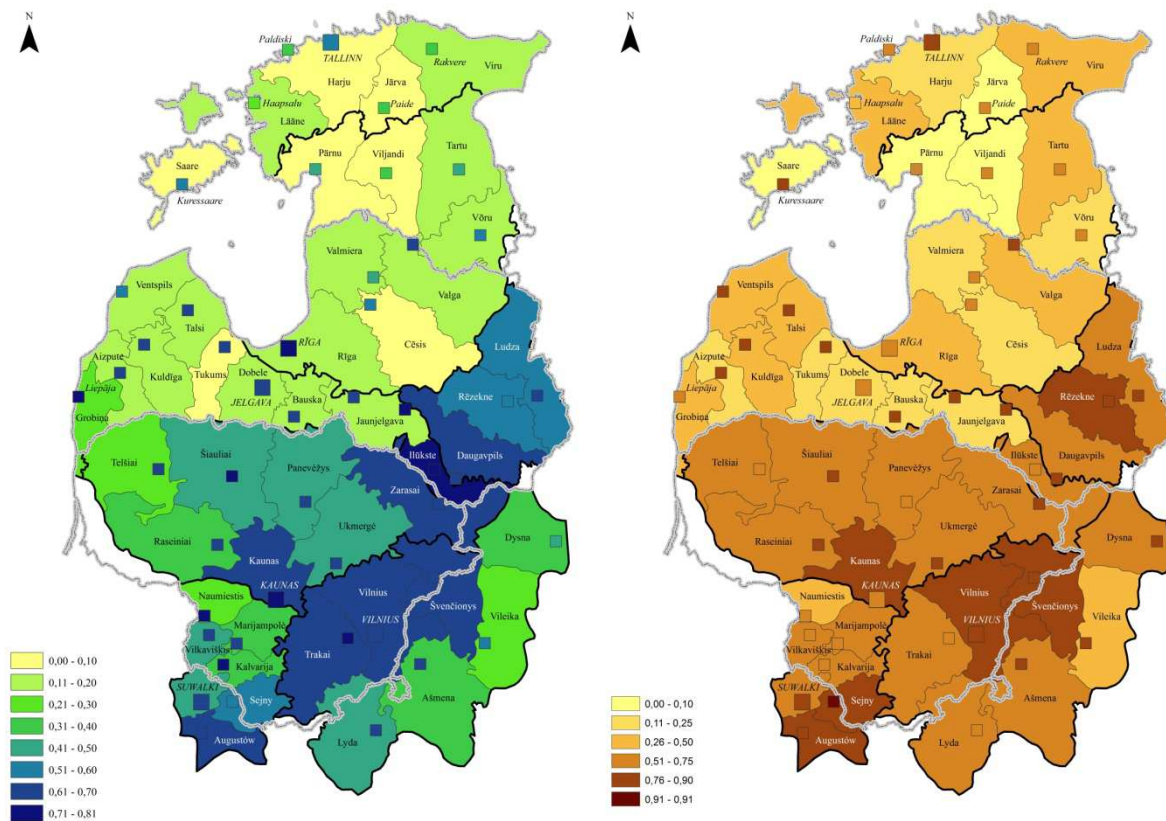
„összemosni” és egy kalap alá venni a balti államokat. A fragmentációs és polarizációs indexek 1897 utáni változásai például mindhárom esetben eltérő ívű görbékkel rajzolnak. Míg a XX. század Litvániát az etnikai homogenizálódás útjára terelte (a fragmentációs index 1897-hez képest 0,59-ről 0,28-ra csökkent), addig Észtországban ezzel ellentétes folyamat játszódott le: ugyanez 0,18-ről 0,45-re emelkedett. Ezzel szemben Lettországban az etnikai fragmentáció indexe csak relatíve kis mértékben változott (0,51 – 0,54). Ezek az adatok azonban önmagukban véve eltakarják a lényegét, hiszen a Baltikum esetében épp az etnikai erőviszony-átrendeződés időbeli és térbeli vizsgálata jelenti a legizgalmasabb kutatási területet.

- Észtországban a második világháborúig igen alacsony szinten stagnáltak, Lettországban és Litvániában viszont jelentős mértékben csökkentek e mutatók. 1944 után Észt- és Lettországban előbb ugrásszerűen, majd az 1960-as évektől lassan, fokozatosan emelkedtek a fragmentációs indexek, de ami talán még fontosabb: mindez a társadalmi polarizálódás irányába hatott. Litvániában ezzel szemben a szovjet érában mindkét mutató közepes szinten stagnált. A függetlenség 1991. évi kikiáltása után azonban már mindhárom esetben – országos szinten – hasonló tendencia, homogenizálódás és depolarizálódás zajlik.
- A Baltikum városaira hagyományosan az átlagosnál magasabb fokú etnikai heterogenitás jellemző. Míg Tallinn és Rīga EFI és EPI-értékei a XX. század során nagyjából párhuzamosan mozogtak, Vilnius egészen más fejlődési pályát járt be. Egy etnikailag erősen fragmentált városból az 1930-as évekre előbb tipikusan polarizált, majd a második világháború végére ismét fragmentált település vált; a napjainkban is jellemző homogenizálódás pedig 1959 óta mutatható ki. 1989 után Tallinn és Rīga lakossága ezzel szemben úgy homogenizálódik, hogy közben a polarizációs hatás fokozódik. Hangsúlyozni kell ugyanakkor, hogy a fővárosok – és részben maguk az országok is – úgy tartották meg multietnikus karakterüket, hogy közben az etnikai csoportok részben vagy egészében kicserélődtek: a német, zsidó és lengyel kisebbség szinte eltűnt (vagy legalábbis arányuk jelentősen csökkent), míg a keleti szlávok aránya drasztikusan megugrott a XX. század során (4. ábra).



4. ábra. A balti államok és fővárosaik etnikai összetételének változása a XX-XXI. század folyamán (saját szerkesztés) – a: anyanyelvi adatok, b: becslés (GAUČAS, P. 2003, p. 72)

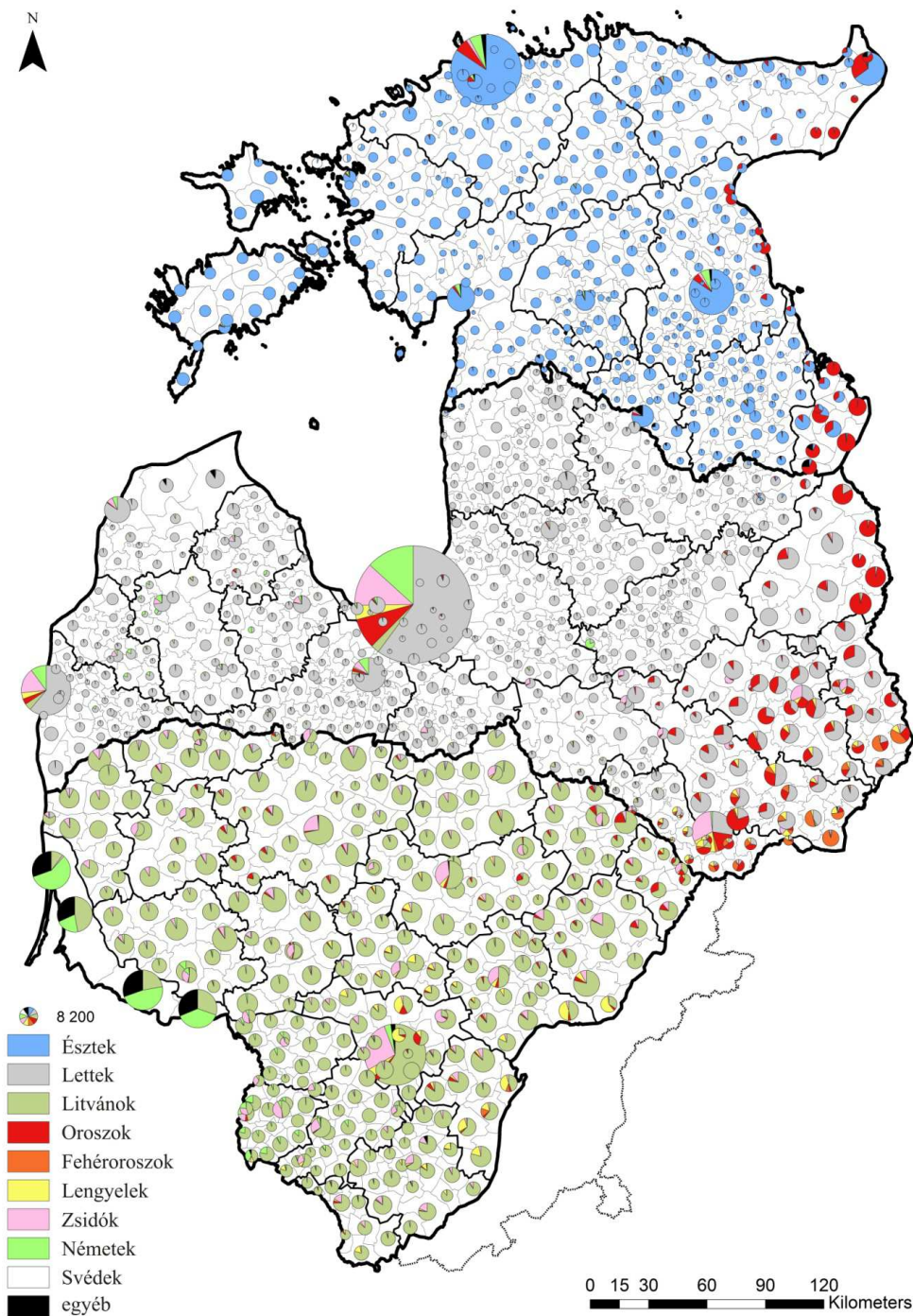
- Az 1897. évi cári népszámlálás jelentette a vizsgálat kiindulópontját. Az elemzés etnikai csoportonként egy-egy rövid történelmi kitekintéssel egészült ki, melyben az adott baltikumi kisebbség múltjának legfontosabb mozzanataira hívtam fel a figyelmet: kik ők, mikor és hogyan kerültek a Baltikumba.
- Az 1897-es census adatai alapján a Baltikum etnikai térszerkezetében kimutattam egy elsődleges dél-észak, ill. Lettország és Litvánia esetében egy másodlagos kelet-nyugat dichotómiát, ami a fragmentációs és kisebb mértékben a polarizációs indexek fokozatos csökkenését jelentette. A legmagasabb diverzitási indexek a Baltikum keleti területeit, az ún. „balti-szláv kontaktzónát” jellemezték. A nagyrégió etnikai struktúrájának harmadik markáns eleme a „város-vidék dichotómia” volt: az urbánus településeken az észtek, lettek és litvánok legtöbbször kisebbségbe szorultak a németek, lengyelek, oroszok, fehéroroszok, zsidók stb. alkotta mixtúrával szemben, ami a heterogenitás és olykor a polarizációs hatás fokozódását eredményezte (5. ábra).



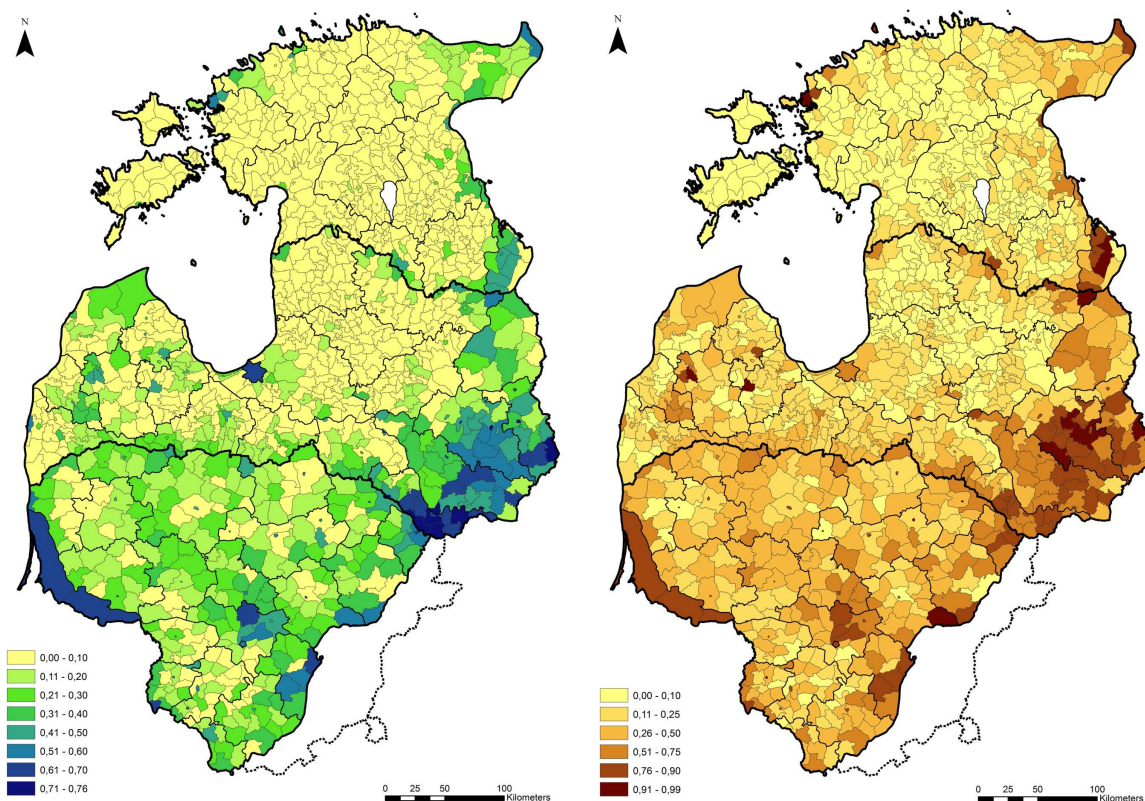
5. ábra. Fragmentációs és polarizációs indexek a baltikumi kormányzóságok megyéiben és városaiban, 1897-ben (saját szerkesztés)

- A két világháború közötti időszak (6-7. ábra) általában az etnikai homogenizálódás klaszterikus időszakaként jelenik meg a szakirodalomban. Kutatásom egyfelől alátámasztotta, másfelől viszont cáfolta (pontosabban árnyalta) ezt általánosan elfogadott tézist. Az országos szinten intenzívnek mondható homogenizálódás ugyanis távolról sem volt univerzálisnak nevezhető, hiszen az csak a járások kevesebb, mint felét érintette. A nagyvárosok dinamikus homogenizálódása azonban túlkompensálta a rurális települések enyhe diverzifikálódását vagy stagnálását. A Baltikum etnikai térszerkezete időközben jelentős mértékben átalakult, ami elsősorban a dél-észak dichotómia eltűnését eredményezte. Ész- és Lettország esetében helyette három dichotómia vált markánssá: a kelet-nyugat, a város-vidék és a főváros-ország kettősség.
- A leggyorsabb ütemben homogenizálódó terület Latgale volt, ahol 1930-hoz képest 4 százalékponttal nőtt a lettek aránya, elsősorban az asszimiláció miatt. A homogenizáció irányába mozdult el számos kurzemei (németek kivándorlása, előregedő korstruktúra) és az ész-lett határ mentén fekvő járás etnikai összetétele is (ész-tországi lettek, lettországi észtek arányának csökkenése, pl. Ainaži és Omuļi). Ettől északabbra nem lehet világosan lehatárolni a homogenizálódó téregységeket; a minimális mértékben növekvő és csökkenő (leginkább stagnáló) EFI-értékek mozaikos képet mutattak. Kivételt ezalól a nagyobb városok jelentettek, melyek – csakúgy, mint Lettországon – mindenütt homogenizálódtak.
- Az etnikai diverzifikálódás Nyugat- és Közép-Ész-tország alacsony lélekszámú, homogén ész-lett többségű járaiban, ill. Vidzeme, Kurzeme és Zemgale homogén lett többségű rurális térségeiben, elsősorban az észtek és lettek arányának minimális csökkenésének következménye volt (természetes szaporodás csökkenése; urbanizáció, ami inkább az észteket, letteket csábította a városokba; migráció: az 1930-as években a mezőgazdasági munkaerőhiány miatt Lengyelországból és Kelet-Lettországból egyaránt érkeztek lengyel, orosz és fehérorosz nemzetiségű idénymunkások stb.). Heterogenizálódás jellemezte továbbá a csaknem homogén, orosz többségű térségeket (Narva-vidék, a Petseri-vidék egy része, Abrene-vidék), ahol az észtek és lettek aránya enyhe növekedésnek indult.
- A két világháború közötti időszakban az EFI és EPI értékei többnyire azonos irányba változtak (1. táblázat, 8. ábra). Az etnikai struktúra számottevő fragmentálódására csupán négy (Grīva város, Līvāni, Stopiņi és Zilupe járás), míg polarizációval együttjáró homogenizálódásra mindössze nyolc példát találunk, mindegyiket Latgalében (pl. Kalkūne, Demene, Robežnieki).

- Litvániában a két világháború között csak egyszer tartottak népszámlálást, így az etnikai térszerkezet változását itt nem lehetett vizsgálni. Külön fejezetet szenteltem ugyanakkor a Vilnius-vidéken zajló etnikai folyamatoknak, ahol homogenizálódó, fragmentálódó és polarizálódó téregységekre egyaránt találunk példát. Ezek az eredmények azonban a bizonytalan adatforrások és térség lakosságára jellemző kettős vagy többes identitások miatt fokozott óvatossággal kezelendők.



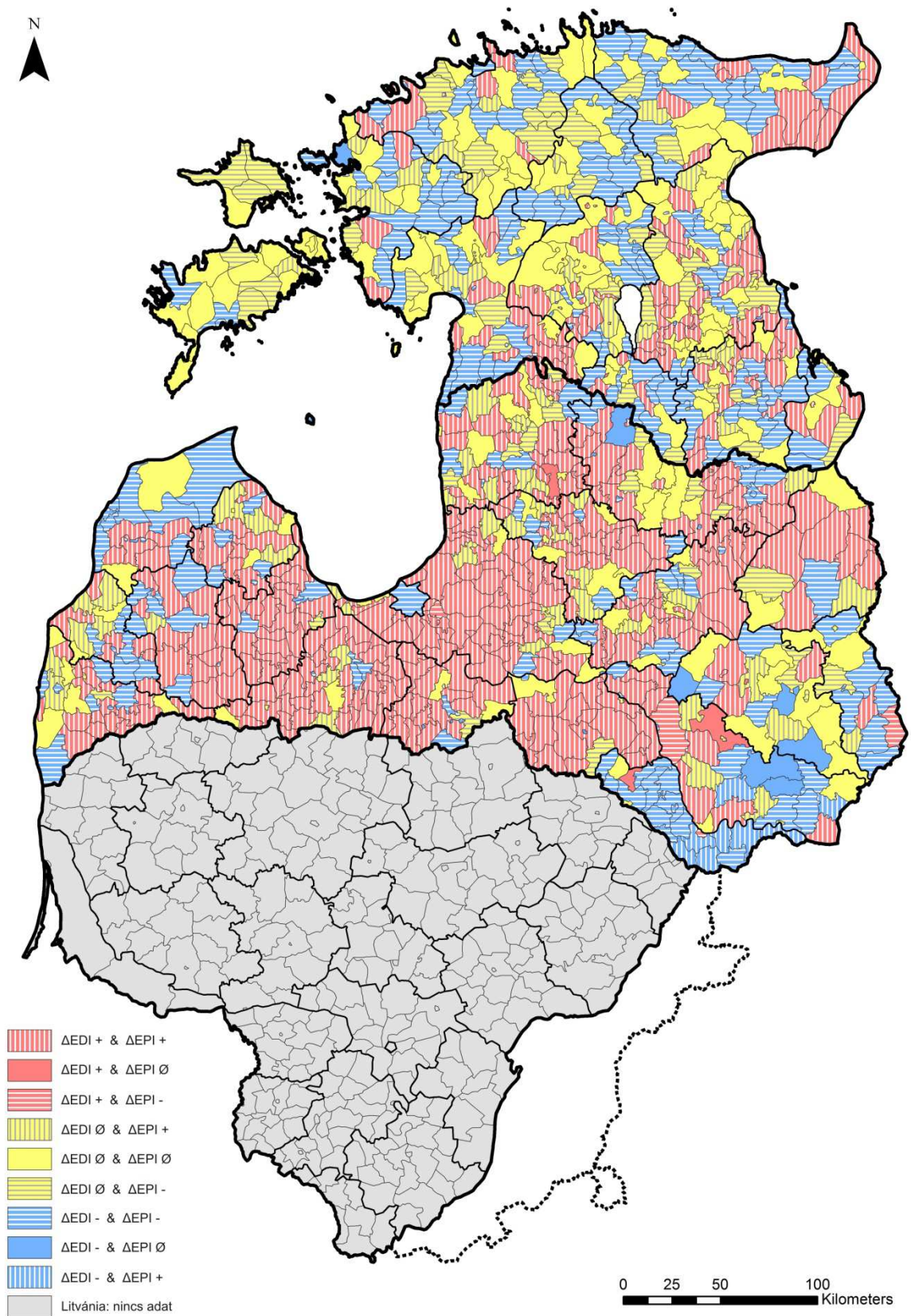
6. ábra. A két világháború közötti Észtország (1922), Lettország (1925) és Litvánia (1923) etnikai térszerkezete a legkisebb közigazgatási egységek szintjén (saját szerkesztés)



7. ábra. Etnikai fragmentációs és polarizációs indexek a két világháború közötti Észtország (1922), Lettország (1925) és Litvánia (1923) járásaiban (saját szerkesztés)

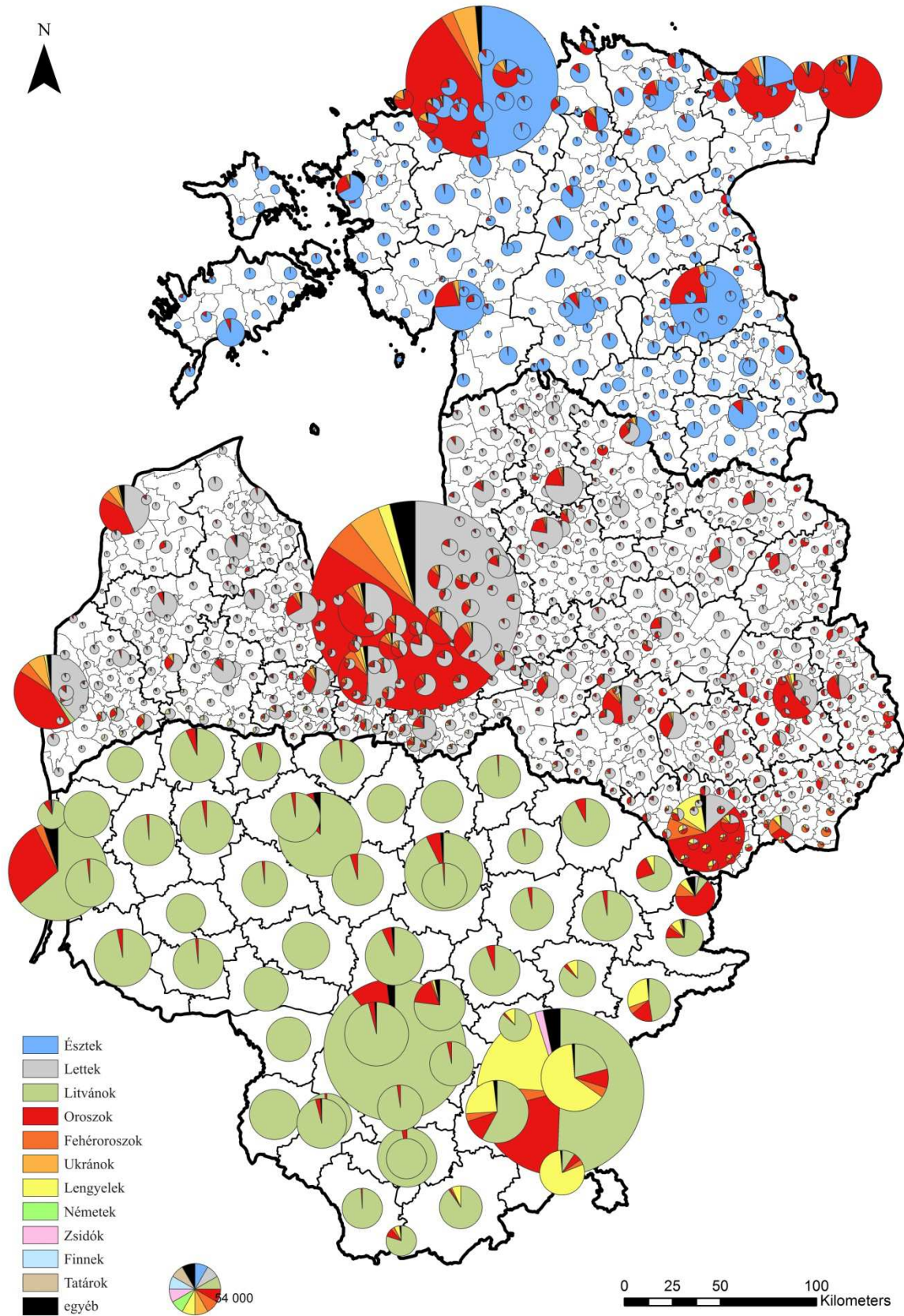
Az etnikai struktúra változása (1922/25 – 1934/35)	Észtország				Lettország			
	egységek száma (db)	népesség-szám (fő)	egységek száma (%)	népesség-szám (%)	egységek száma (db)	népesség-szám (fő)	egységek száma (%)	népesség-szám (%)
EFI + és EPI + diverzifikálódás és polarizálódás	93	176 544	23,0	15,8	299	626 195	52,8	32,0
EFI + és EPI \emptyset diverzifikálódás	0	0	0,0	0,0	4	13 497	0,7	0,7
EFI + és EPI – diverzifikálódás és fragmentálódás	0	0	0,0	0,0	4	23 256	0,7	1,2
EFI \emptyset és EPI +	26	44 027	6,4	3,9	48	124 619	8,5	6,4
EFI \emptyset és EPI \emptyset	104	241 245	25,7	21,6	60	235 437	10,6	12,0
EFI \emptyset és EPI –	41	101 026	10,1	9,0	21	41 705	3,7	2,1
EFI – és EPI + homogenizálódás és polarizálódás	0	0	0,0	0,0	8	34 136	1,4	1,7
EFI – és EPI \emptyset homogenizálódás	1	1 661	0,2	0,1	9	60 050	1,6	3,1
EFI – és EPI – homogenizálódás és depolarizálódás	140	551 950	34,6	49,4	113	795 001	20,0	40,7
Összesen	405	1 116 453	100,0	100,0	566	1 953 896	100,0	100,0

1. táblázat. Az etnikai összetétel változásának a tipizálása a Δ EFI és Δ EPI alapján (saját szerkesztés)

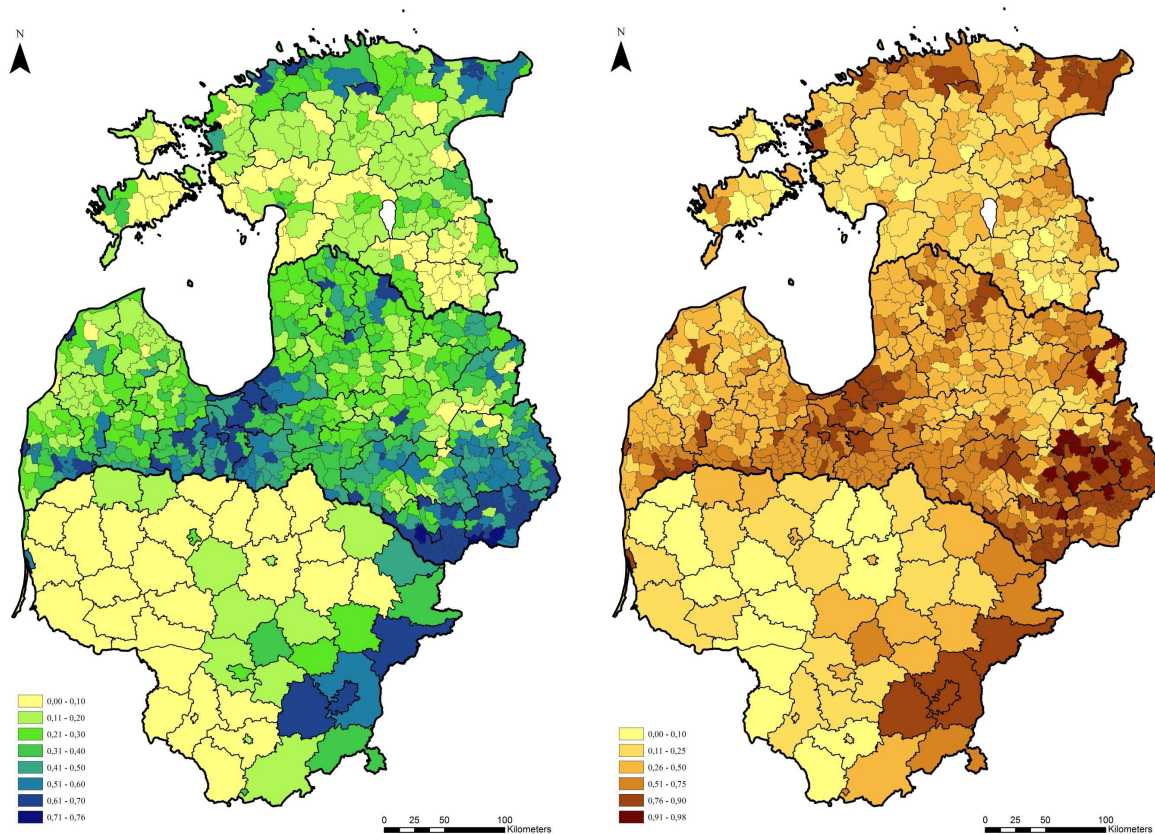


8. ábra Az etnikai összetétel változásának a tipizálása a ΔEPI és ΔEPI alapján (1923/25 – 1934/35) (saját szerkesztés)

- 1939 és 1945 között a Baltikum lakosság száma kb. 20%-kal csökkent. Ez az érték a legmagasabbak közé tartozik Európában, csak a lengyelországi és jugoszláviai veszteségek voltak ennél nagyobbak. A második világháború újrajazolta a Baltikum etnikai képét is. Lezárult egyrészt a baltikumi németek hét évszázados történelme: kb. 20 700 észtországi, 52 600 lettországi és 50 200 litvániai német hagyta hátra otthonát (HEHN, J. 1982, p. 122, 131, 190). A náci megszállás során csaknem 200 ezer litvániai, 60-90 ezer lettországi és négyezer észtországi zsidó polgár lelte halálát, melynek következtében a Baltikum izraelita közössége szinte teljesen eltűnt (SPEKKE, A. 2006, p. 365; STRANGA, A. 2008). Komoly veszteség érte a litvániai lengyel közösséget is, akik közül 1945 és 1947 között legalább 140 ezer embert telepítettek át Lengyelországba (ZVIDRIŅŠ, P. 1994, p. 366). A svédek a második szovjet megszállás előtt menekültek el nyugat-észtországi otthonaikból. A balti államok etnikai összetétele így soha korábban és soha azóta nem volt olyan homogén, mint a második világháború végén.
- A világháború során Litvániában kb. 230-270 ezer, Lettországon 205-260 ezer, Észtországban pedig legalább 100 ezer embert gyilkoltak meg vagy deportáltak Szibériába; 1945 és 1955 között pedig további 440 ezerre tehető az elhurcolt észt, lett és litván nemzetiségű személyek száma (RAUCH, G. – MISIUNAS, R. J. – TAAGEPERA, R. 1994).
- Az 1920-as, '30-as évekhez képest a szovjet megszállás évtizedeiben sokkal egyértelműbb tendenciák rajzolódtak ki: szinte mindenütt intenzív diverzifikálódás zajlott, ami többnyire a polarizáció irányába mozdította az etnikai struktúrákat. Az értekezésben rámutattam: elsősorban az immigráció (és a háttérben álló politikai, gazdasági faktorok: ruszifikáció, iparosítás), másodsorban a természetes szaporulat etnikum-specifikus különbségei (közvetve: a demográfiai átmenet eltérő fázisai) tehetők felelőssé e folyamatokért. Kiemeltem a kivételeket is. Homogenizálódtak például a korábban részben svédek által lakott nyugat-észtországi járások, ill. változatlanok maradtak az EFI és EPI értékei a Peipsi-tó partján sorakozó és Latgalében található települések esetében. Ennek háttérében ellenkező irányú folyamatokat sejtethetünk. A zsidóság eltűnése és a nem orosz kisebbségek lassú asszimilálódása a lokális orosz többségbe alighanem kiegyenlítette a lettek arányának csökkenéséből származó általános diverzifikálódást. A Baltikum etnikai térszerkezete ugyanakkor ismét átfurmálódott: a centrumtérsegek (Tallinn és Viru megye Észtországban, a Rīga-Jelgava tengely Lettországon), ill. a nagyobb iparvárosok és katonai bázisok (pl. Haapsalu, Pärnu, Ventspils, Liepāja, Klaipėda, Šiauliai) gyors heterogenizálódása és polarizálódása miatt „halványodott”, bár nem tűnt el a kelet-nyugat dichotómia, ugyanakkor erősödött a városvidék kettősség (9-10. ábra).



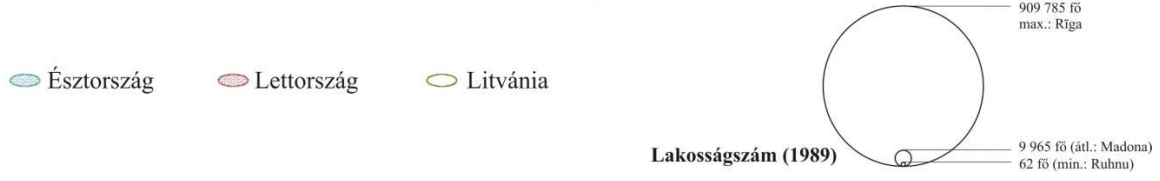
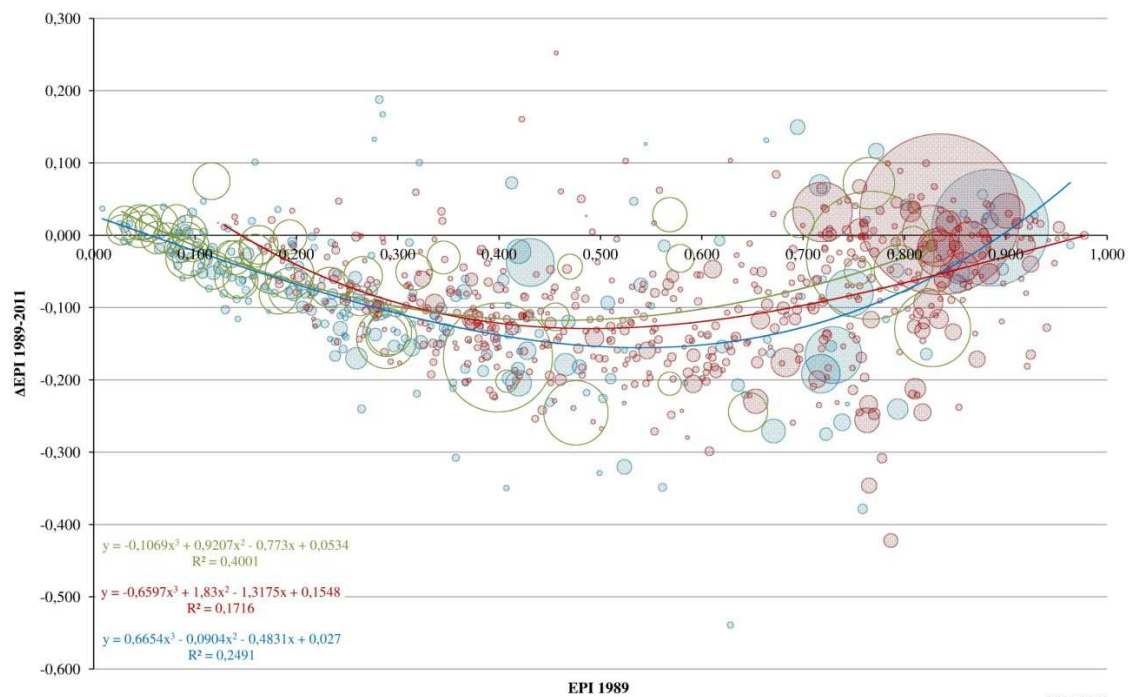
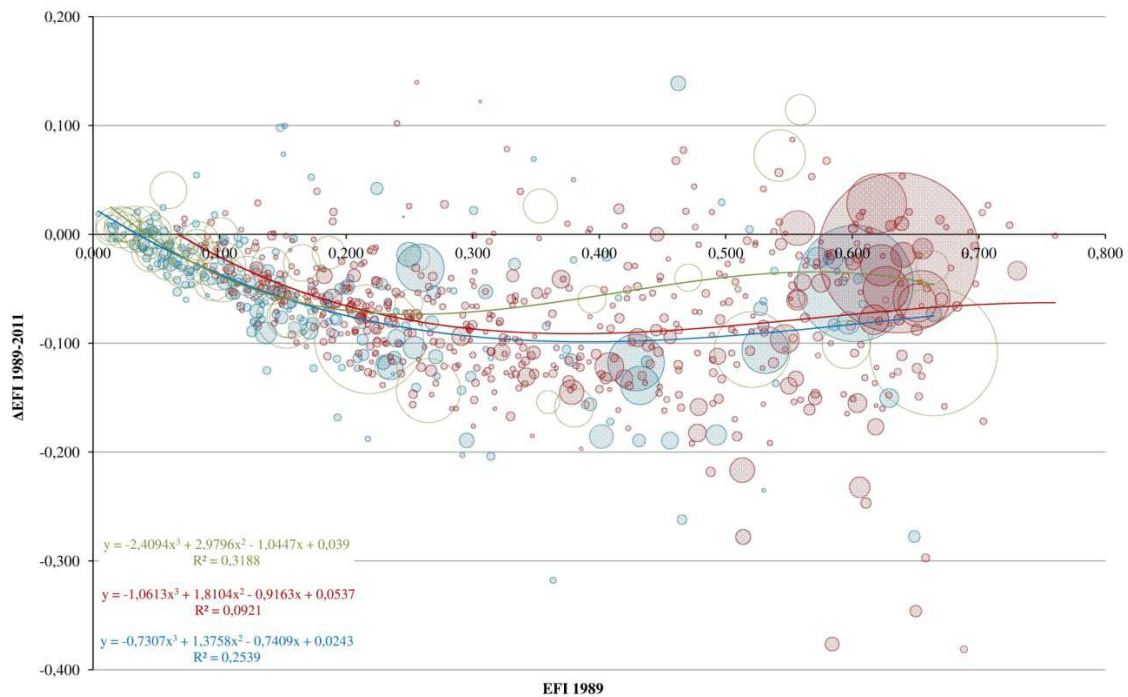
9. ábra. Az Észt, Lett és Litván Sz. Sz. K. etnikai térszerkezete (1989)
(saját szerkesztés)



10. ábra. Etnikai fragmentációs és polarizációs indexek az Észt, Lett és Litván Sz. Sz. K. járásaiban / megyéiben (1989) (saját szerkesztés)

- A Szovjetuniótól való elszakadás és függetlenedés után újabb periódus vette kezdetét: 1991 óta a balti államokra ismét homogenizálódás jellemző. Munkámban feltártam az ennek háttérben álló demográfiai (a keleti szlávok tömeges emigrációja az 1990-es években, a természetes fogyás etnikum-specifikus különbségei, kisebb mértékben az asszimiláció), politikai (pl. restriktív állampolgársági és nyelvtörvények), gazdasági (pl. az oroszok korábban felülreprezentált jelenléte a leépülő ipari szektorban) okokat és összefüggéseket, rámutattam a folyamat regionális különbségeire, továbbá kiemeltem az ellenpéldákat is. A vizsgálat során egyrészt arra a következtetésre jutottam, hogy a fragmentációs és polarizációs indexek által meghatározott dimenzióban a legnagyobb mértékű változás Észtországban, a legkisebb mértékű átrendeződés pedig Litvániában zajlott. Másrészt a Baltikum 1991 óta tartó etnikai homogenizálódása valójában a nagyszámú, ám rendszerint viszonylag alacsony lakosságszámmal bíró, közepesen diverz közigazgatási egységek homogenizálódásaként fogható fel. Az eleve multietnikus városok EFI-értékei leggyakrabban csak kismértékű csökkenést szenvedtek el, míg a polarizációs indexek rendszerint stagnáltak, sőt bizonyos esetekben még növekedtek is (11. ábra).

- A ΔEFI és ΔEPI értékek egymáshoz viszonyított mozgása alapján megállapítható, hogy az etnikai változások legelterjedtebb típusa a fragmentáció és a polarizáció mértékének parallel csökkenése. Ez általában olyankor figyelhető meg, ha a többség dominanciája fokozódik, és/vagy csökken a domináns kisebbség súlya (a járások kb. 3/4-e, 4/5-e és 2/3-a tartozik ebbe a kategóriába).
- A diverzifikálódó és polarizálódó járások tekinthetők a második legjellemzőbb típusnak. 19 észtországi, 30 lettországi és 5 litvániai járásban/megyében úgy válik fokozatosan sokszínűbbé a társadalom, hogy a változás inkább a polarizáció irányába mutat, azaz a domináns etnikum mellett még egy vagy maximum két csoport erősíti meg pozícióit. Ritkább esetben ez az oroszok arányának enyhe emelkedésével, gyakrabban a kisebbségben élő észtek, lettek, litvánok súlyának növekedésével függ össze; a többségi orosz (pl. Peipsiääre, Zilaiskalns), belorusz (pl. Robežnieki, Indra) vagy lengyel (pl. Vilnius megye) többség rovására.
- Ha a fragmentációs index növekedése a polarizációs index csökkenésével párosul, akkor a társadalom fragmentálódik, tehát az etnikumok százalékos aránya a kiegyenlítettség irányába mozdul el. A Baltikum esetében két (Izvalta, Zaļesje – mindkettő Lettországbán), a stagnáló ΔEFI -értékekkel kibővítve azonban 21 járás sorolható e negyedbe, melyek összesen 116 ezer embernek adnak otthont.
- Az előzőnél nagyobb súllyal esnek latba azok a települések, ahol a fragmentációs index csökken, ám polarizációs index növekszik. Ez jellemzően olyan esetekben fordul elő, amikor bipolárisra kezd válni egy korábban többnemzetiségű társadalom. Ez a gyakorlatban összesen 29, a stagnáló ΔEFI -értékekkel kibővítve pedig további 20 járást vagy várost érint, és ezzel a harmadik legelterjedtebb típusnak számít. Itt általában két homogenizációs folyamat játszódik le egyszerre: amellett, hogy az észteket, letteket, litván többség aránya nő, a kisebbségek is homogenizálódnak, azaz a kis etnikumok relatív súlya csökken, míg a legnagyobb kisebbségé, általában az oroszé, növekszik. (Utóbbi folyamat háttérben a képőlusú „asszimilációs mágnes” hatását is látjuk: a nem orosz kisebbségek ruszifikálódása még napjainkban is jellemző.) Mindez a polarizálódás irányába taszítja a társadalom etnikai összetételét. Annak ellenére, hogy viszonylag kevés esetben lehetünk szemtanúi ilyen típusú etnikai átalakulásnak, igen jelentős népesség-koncentrációkról beszélhetünk: Észteket és Lettországot teljes lakosságának több, mint egyharmadáról (összesen csaknem 1,2 millió emberről), így például a két fővárosról: Tallinnról és Rīgáról (2. táblázat).



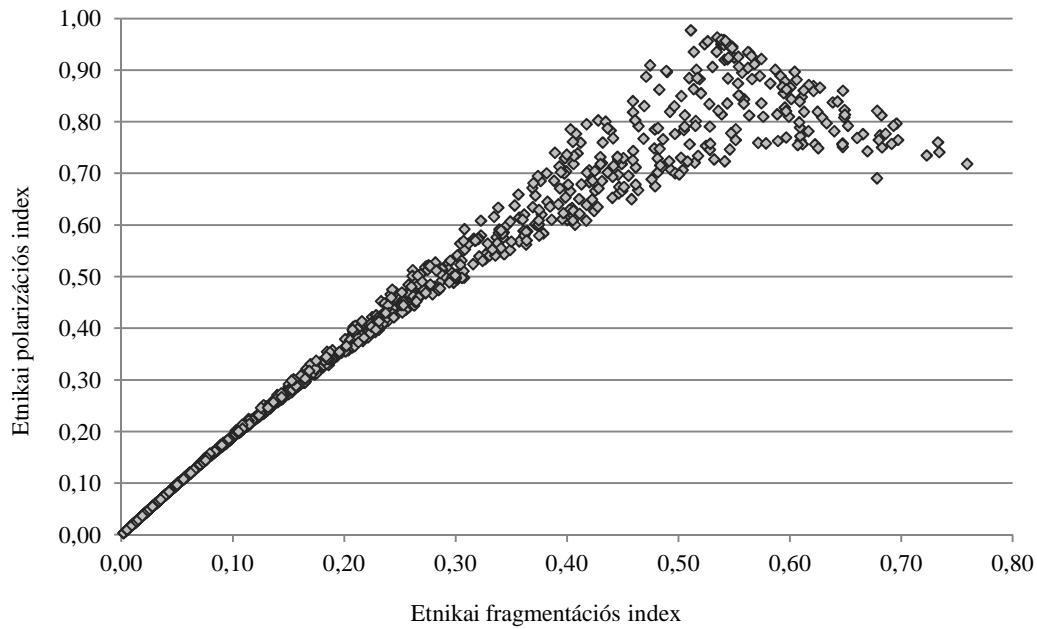
11. ábra Az etnikai fragmentációs és polarizációs indexek változása (1989-2011) az 1989. évi értékek függvényében Észtország, Lettország és Litvánia járásaiban/városaiban (saját szerkesztés)

Az etnikai struktúra változása (1989 – 2011)	Észtország				Lettország				Litvánia			
	egységek száma (db)	népesség-szám (fő)	egységek száma (%)	népesség-szám (%)	egységek száma (db)	népesség-szám (fő)	egységek száma (%)	népesség-szám (%)	egységek száma (db)	népesség-szám (fő)	egységek száma (%)	népesség-szám (%)
EFI + és EPI + diverzifikálódás és polarizálódás	19	44 869	8,6	3,5	30	131 394	5,5	6,4	5	234 522	9,3	7,7
EFI + és EPI \emptyset diverzifikálódás	0	0	0,0	0,0	5	6 710	0,9	0,3	0	0	0,0	0,0
EFI + és EPI – diverzifikálódás és fragmentálódás	0	0	0,0	0,0	2	1 362	0,4	0,1	0	0	0,0	0,0
EFI \emptyset és EPI +	4	6 472	1,8	0,5	11	44 307	2,0	2,1	5	167 114	9,3	5,5
EFI \emptyset és EPI \emptyset	11	20 426	5,0	1,6	19	26 450	3,5	1,3	7	223 753	13,0	7,3
EFI \emptyset és EPI –	9	14 646	4,1	1,1	7	4 444	1,3	0,2	3	95 191	5,6	3,1
EFI – és EPI + homogenizálódás és polarizálódás	11	442 195	5,0	34,2	18	725 290	3,3	35,1	0	0	0,0	0,0
EFI – és EPI \emptyset homogenizálódás	1	2 632	0,5	0,2	14	148 918	2,6	7,2	0	0	0,0	0,0
EFI – és EPI – homogenizálódás és depolarizálódás	165	763 215	75,0	59,0	441	979 955	80,6	47,4	34	2 325 235	63,0	76,3
Összesen	220	1 294 455	100,0	100,0	547	2 068 830	100,0	100,0	54	3 045 815	100,0	100,0

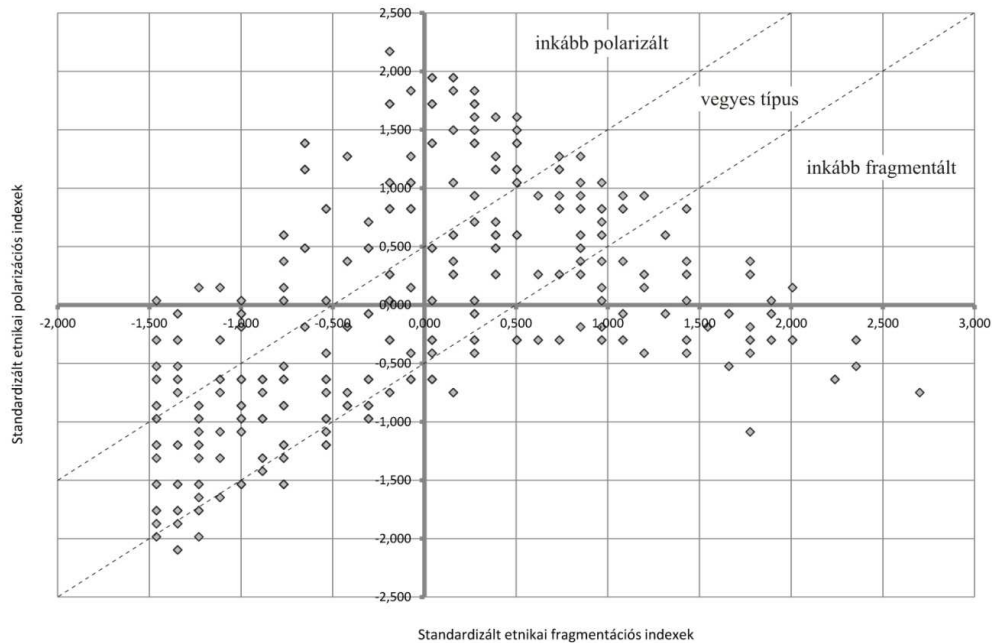
2. táblázat. Az etnikai összetétel változásának a tipizálása a Δ EFI és Δ EPI alapján (saját szerkesztés)

- A legjelentősebb eltérések azon közigazgatási egységek esetében mutathatók ki, melyekben a baltiak relatív vagy abszolút kisebbségben élnek. Míg Észtországban nagyon kevés, addig Litvániában összesen 45 ilyen járást/várost találunk. Utóbbiak zöme ráadásul etnikailag homogén lengyel többségűnek, vagy legfeljebb közepesen diverznek tekinthető. Lettországnak a nem lett többségű járások között homogén összetételűt egyáltalán nem, és közepes EFI-értékkel rendelkezőből is mindössze tízet találunk. A vizsgálat alapján tehát arra a következtetésre juthatunk, hogy a baltikumi kisebbségek közül csupán a litvániai lengyelek alkotnak többé-kevésbé homogén, kompakt tömböt. Ez egy olyan geográfiai jelenség, amit nem lehet figyelmen kívül hagyni a baltikumi kisebbségpolitikák értékelésekor, hiszen éppen a diverzitási struktúra térbeli sajátosságai miatt nincs létjogosultsága például a területi autonómiáknak.
- Szükségnek tartottam továbbá a multietnicitás tipizálását is, ezért az EFI és EPI aktuális értékei alapján lehatároltam az „inkább polarizált”, „inkább fragmentált” és a „vegyes típusú” multietnikus települések körét (12-15. ábra). Figyelembe véve az etnikai – és ezzel összefüggésben vallási, nyelvi, kulturális – fragmentáció vagy polarizáció potenciális társadalmi hatásainak széles spektrumát, hangsúlyoztam, hogy e településekre a mindenkori

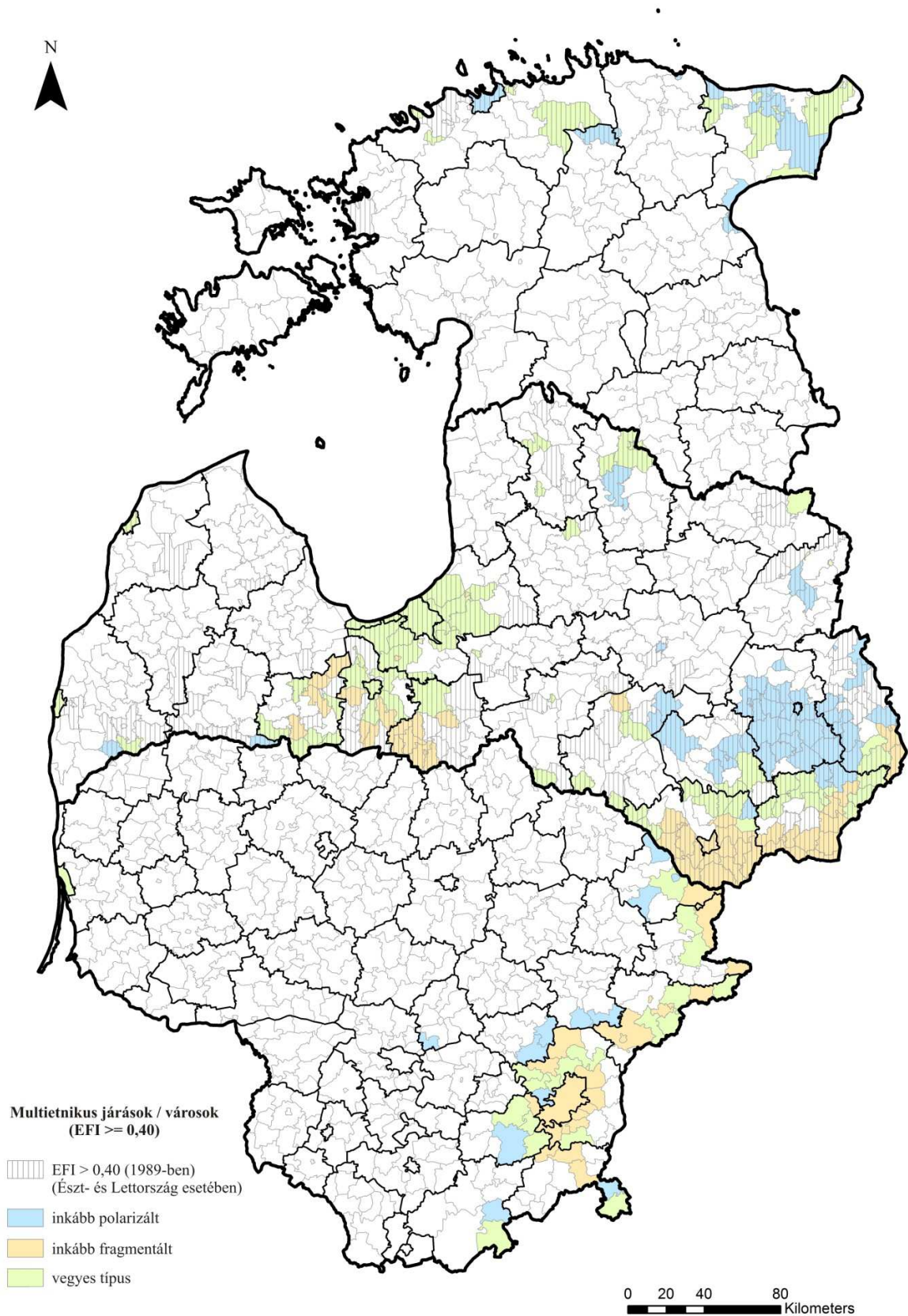
kormányzatoknak célszerű kiemelt figyelmet fordítaniuk. Annál is inkább, mert az értékezés bebizonyította: éppen az etnikailag eleve heterogén települések homogenizálódtak a legkevésbé (ha egyáltalán) az elmúlt két évtized során.



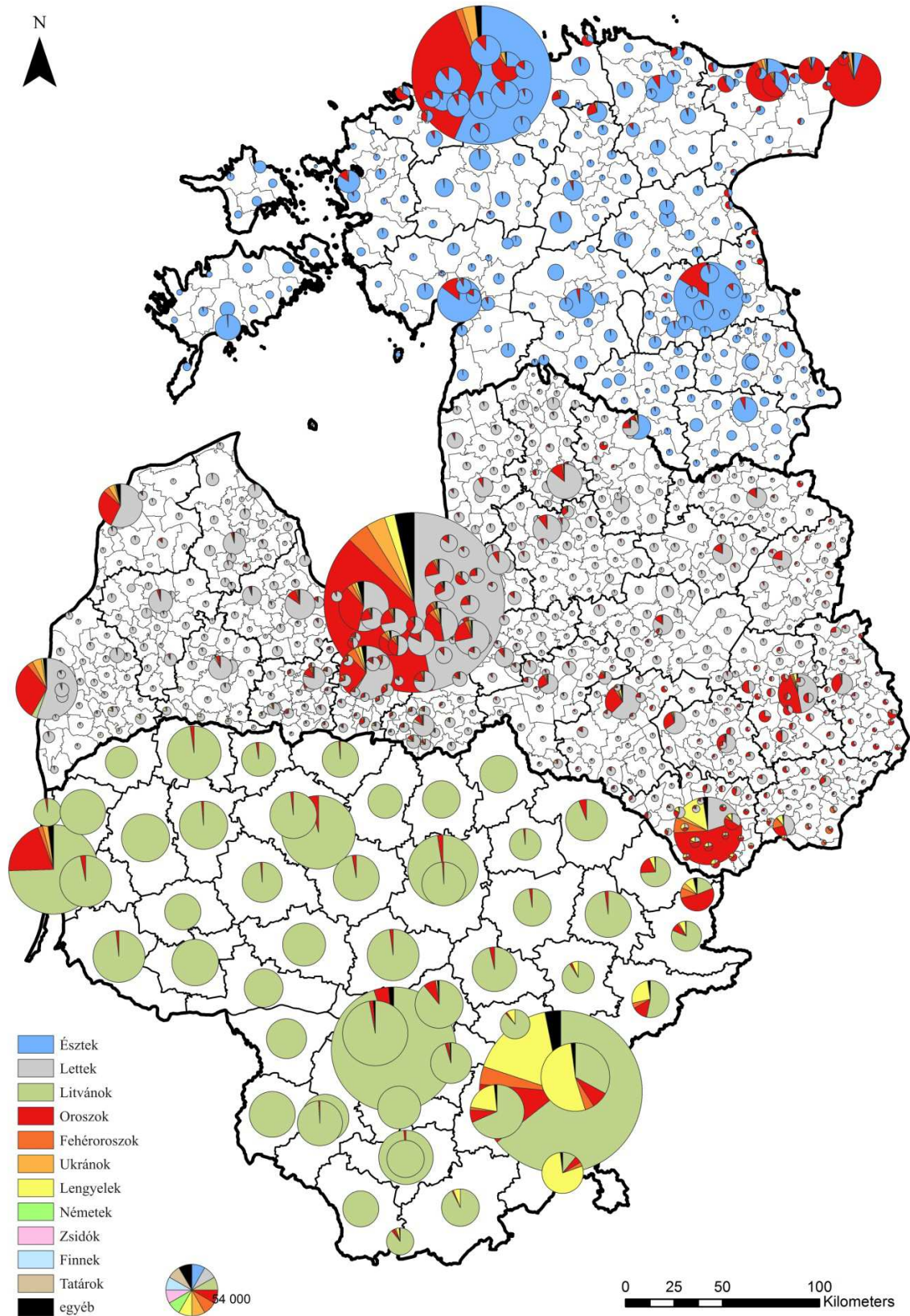
12. ábra. Észtország, Lettország (2011) és Litvánia (2001) járásainak/városainak EFI- és EPI-értékei (saját szerkesztés)



13. ábra. Az etnikai diverzitás két alaptípusának elkülönítése a multietnikus baltikumi járások példáján, a 2001-es (Litvánia) és 2011-es (Észt- és Lettország) népszámlálási adatok alapján (saját szerkesztés)



14. ábra Az etnikai diverzitás típusainak elkülönítése a Baltikum multiethnikus járásainak példáján, a 2001-es (Litvánia) és 2011-es (Észt- és Lettország) népszámlálási adatok alapján (saját szerkesztés)



15. ábra. Észtország, Lettország és Litvánia etnikai térszerkezete (2011)
(saját szerkesztés)

- Lettország valóban multietnikus állam, mind az országos adatok, mind a diverzitási struktúra térbeli jellemzői alapján. Napjainkban homogénnek a lettországi járások mindössze 12%-a tekinthető, ahol a lakosság alig 4%-a él. A népesség csaknem 60%-a ezzel szemben az államterület azon egyötödén koncentrálódik, ahol nagyobb valószínűséggel találkozunk az utcán különböző etnikumú emberek, mint hasonlóak. Ezzel szemben az észti államterület fele, a litvánok pedig kb. 2/3-a abszolút homogén összetételű, míg a járások és városok mindössze 7-7%-a tartozik a multietnikus kategóriába. Földrajzi szempontból tehát inkább etnikailag homogén országokról van szó, „nagy súlyú” multietnikus „szigetekkel” tarkítva. A lakosságszám eloszlása alapján azonban mégiscsak eltérő típusúak: míg Észtország társadalma 19 – 45 – 36 arányban osztható fel a három (alacsony, közepes, magas EFI) kategória között, addig Litvánia lakosságának „csak” 1/5-e él multietnikus településen.
- Habár a Baltikum etnikai összetétele jelentősen átformálódott 1897 óta, néhány makroszintű térszerkezeti elem továbbra is fennmaradt. Ezek közül a legjellegzetesebb talán a Kelet-Litvániát és Kelet-Lettországot összefűző balti-szláv etnikai kontaktzóna, amely extrém magas EFI és EPI értékeivel még napjainkban is markánsan elkülönül környezetétől. A másik két ilyen elem a város-vidék és a főváros-vidék dichotómia, amely mindhárom balti állam esetében megfigyelhető.

A Baltikum több szempontból is speciális kutatási területnek számított. Amellett, hogy kontinensünk egyik legklasszikusabb geopolitikai pufferzónájáról van szó, a régióban egyszerre lehetett vizsgálni a multietnicitás különböző ideáltípusait: a „hagyományos” soknemzetiségű tereket éppúgy, mint a modern értelemben vett multikulturalizmus megnyilvánulási formáit; a tipikusan fragmentált téregységeket éppúgy, mint az erősen polarizáltakat. Litvánia, de főleg Észtország és Lettország, ma egyike Európa legsokszínűbb, egyszersmind lepolariáltabb államainak, ahol az etnikai törésvonalak áthidalása és a kisebbségi csoportok sikeres integrálása elsősorú nemzetstratégiai feladatnak számít. A multietnicitás, multikulturalizmus menedzseléséhez kapcsolódó „nyugati” modellek azonban – a történelmi, geopolitikai háttér és az etnikai diverzitás térbeli sajátosságainak ismeretében – a balti országok esetében nem, vagy legfeljebb nagyon korlátozott mértékben megvalósíthatók, így azoknak saját modelleket, stratégiákat kell kidolgozniuk a problematika megoldására. Mivel az etnikai diverzitás menedzselésének hosszú távú stratégiája nehezen képzelhető el a fogalom definiálása, mérése és a jelenség térbeli elemzése nélkül, kutatási eredményeim talán nemcsak a szűk tudományos szakma, hanem a szélesebb baltikumi közvélemény számára is tanulságos, hasznos információkkal szolgálhatnak.

Publikációs lista

<https://vm.mtmt.hu/search/slist.php?lang=0&AuthorID=10021729>

A DISSZERTÁCIÓ ALAPJÁUL SZOLGÁLÓ PUBLIKÁCIÓK

NÉMETH, Á. 2013: Ethnic Diversity and its Spatial Change in Latvia, 1897-2011. – Post-Soviet Affairs, 29. évf. 5. sz. pp. 404-438.

ISSN: 1060-586X

Impakt faktor: 1.310

NÉMETH, Á. 2013: A "társadalmi sokszínűség" fogalmának tagolása. – Geographia Pannonica Nova, 17. évf. pp. 41-50.

ISSN: 1789-0527

NÉMETH, Á. 2013: Egy magyar geográfus professzor Észtországban: Haltenberger Mihály élete és tartui munkássága. – Kapu, 25. évf. 2. sz. pp. 96-99.

ISSN: 0238-888X

NÉMETH, Á. – ŠOLKS, G. 2012: Alteration of the Ethnic Segregation and Ethnic Diversity Index in Latvia during the First and Second Independence Periods. – The Romanian Journal for Baltic and Nordic Studies, 4. évf. 1. sz. pp. 9-33.

<http://www.findthatpdf.com/search-111787713-hPDF/download-documents-04.nemeth-solks.pdf.htm>

ISSN: 2067-1725

NÉMETH, Á. 2012: Ország az államban. Latgale történeti földrajza és nemzetiségi összetételének átalakulása a XX. században. – Közép-Európai Közlemények, 1. évf. 16. sz. pp. 116-126.

ISSN: 1789-6339

NÉMETH, Á. & KOPÁRI, L. 2012: Demográfiai trendek a függetlenné vált Észtországban a nemzetiségi összetétel átalakulásának tükrében. – KBH Szakmai Szemle, 2012. 1. sz. pp. 159-170.

ISSN: 1785-1181

ŠOLKS, G. – NÉMETH, Á. 2011: Implication of the Credit Crash for Urban Regeneration in Riga. – Annals of the University of Craiova. Series Geography, 14. évf. pp. 128-147.

ISSN: 1224-4112

NÉMETH, Á. 2011: Von der Reichsmajorität zur marginalen Minderheit: die Russische Frage im sozialistischen und nachwendezeitlichen Baltikum. In: GERNER, ZS. – KUPA, L. (szerk.)

2011: Minderheitendasein in Mittel- und Osteuropa – interdisziplinär betrachtet. Verlag Dr. Kovač, Socialia – Studienreihe Soziologische Forschungsergebnisse, Band 133, Hamburg, pp. 89-102.

ISSN: 1435-6651

NÉMETH, Á. 2010: Wilno – Вільня – Вильна – וויליאן – Vilnius. A litván főváros nemzetiségi összetétele és annak átalakulása a XIX-XX. században. – A Virtuális Intézet Közép-Európa Kutatására közleményei, 2. évf. 1. sz. pp. 16-25.

ISSN: 2061-1396

NÉMETH, Á. 2010: A népesedési viszonyok és az etnikai struktúra átalakulásának összefüggései Észtországbán (1990-2009). In: GÖRCS, N. L. – PIRISI, G. (szerk.) 2010: Tér – táalentum – tanítványok II. Publikon Kiadó, Pécs, pp. 321-333.

ISBN: 978-615-5001-03-1

NÉMETH, Á. 2010: Birodalmi többségből marginális kisebbség: „orosz kérdés” a szocialista, majd a rendszerváltozás utáni Baltikumban. In: KUPA, L. (szerk.) 2010: Vándorló kisebbségek. Etnikai migrációs folyamatok Közép-Európában történeti és jelenkori metszetben. PTE BTK – Bookmaster Kft. Pécs, pp. 56-67.

ISBN: 978-963-88772-0-8

NÉMETH, Á. 2009: Etnikai struktúra és nemzetiségi problémák a rendszerváltozás utáni Baltikumban. – Földrajzi Közlemények, 133. évf. 3. sz. pp. 283-297.

ISSN: 0015-5411

NÉMETH, Á. 2009: Lettország nemzetiségi helyzetének rövid jellemzése – a múltban és napjainkban. – Modern Geográfia, 2009. 2. sz.

ISSN: 0123-567

NÉMETH, Á. (megjelenés alatt): A litván – lengyel – fehérorosz etnikai kontaktzóna megjelenése az első világháború előtti térképeken. – Közép-Európai Közlemények, 7. évf. 1. sz.

ISSN 1789-6339

KONFERENCIA ELŐADÁSOKHOZ KAPCSOLÓDÓ PUBLIKÁCIÓK

M. CSÁSZÁR, ZS. – NÉMETH, Á. 2011: Eastern Europe and the Baltic States in Hungarian Geography Teaching. In: DEMIRCI, A. et al. (szerk.) 2011: Building Bridges between Cultures through Geographical Education. (Proceedings of the IGU-CGE Istanbul Symposium, 8-10 July 2010. IGU Commission on Geographical Education, Fatih University, Istanbul. 1. sz., pp. 287-297.)

ISBN: 978-975-303-110-3

NÉMETH Á. – POLGÁR T. (megjelenés alatt): Litvánia területi és etnikai kérdései a XX. században. V. Magyar Földrajzi Konferencia tanulmánykötete, Pécs.

NÉMETH, Á. (megjelenés alatt) Kisebbségek a soknemzetiségű Baltikumban a XIX-XX. század fordulóján. A VIII. Magyar Politikai Földrajzi Konferencia tanulmánykötete, Pécs.

NÉMETH, Á. – LÉPHAFT, Á. (megjelenés alatt): Ethnic Structure and Minority Rights in the interwar and post-Soviet Estonia and Latvia. "Conference on Minority Representation and Minority Language Rights" conference issue, Kolozsvár, Románia.

ABSZTRAKTOK

NÉMETH Á. 2013: Ethnic Diversity, Polarization and Segregation in Estonia. In: Collection of Abstracts of the 10th Conference on Baltic Studies in Europe. "Cultures, Crises, Consolidations in the Baltic World". Tallinn, Estonia.

NÉMETH, Á. 2012: Alteration of the Ethnic Segregation and Ethnic Diversity Index in Latvia during the First and Second Independence Periods. In: Collection of Abstracts of the 3rd International Conference on Nordic and Baltic Studies in Romania. "European Networks: the Balkans, Scandinavia and the Baltic World in a Time of Economic and Ideological Crisis". Târgoviște, Romania.

NÉMETH, Á. 2011: Changes of the Ethnic Diversity Indexes in the Districts and Municipalities of Latvia from 1897 to Date. In: Collection of Abstracts of the 9th Conference on Baltic Studies in Europe – Transitions, Visions and Beyond. Stockholm, Sweden.

NÉMETH, Á. – SZALAI, G. – DÖVÉNYI, Z. 2011: A Specific European Problem: the Division and Conflict of the Ethnic and Regional Identity. Fate of the German minority in Hungary and in the Baltic Region. In: Collection of Abstracts of the International Conference: Environment – Landscape – European Identity. Bucarest, Romania.

EGYÉB PUBLIKÁCIÓK ÉS RECENZÍÓK

NÉMETH, Á. 2012. Recenzió: GYENIZSE, P. – LOVÁSZ, GY. – TÓTH, J. (szerk.) 2011: A magyar településrendszer. A változó természeti környezet és társadalmi-gazdasági viszonyok hatása Magyarországon. – Természetföldrajzi Közlemények a Pécsi Tudományegyetem Földrajzi Intézetéből, 1. évf. 1. sz. pp. 57-60.

ISSN: 1586-1872

NÉMETH, Á. 2010: A Google szerint Délkelet-Európa. – Mediterrán és Balkán Fórum, 2010. 12. sz. pp. 18-26.

ISSN: 1788-8026

MÉREI, A. – NÉMETH, Á. 2010: Albánia történeti kronológiája. – Balkán füzetek, 2010. 9. sz. pp. 7-15.

ISSN: 1789-6339

NÉMETH, Á. 2010. Recenzió: M. CSÁSZÁR. Zs. (szerk.) 2009: Magyarország és a Balkán, Balkán füzetek különszám I-II. – Közép-Európai Közlemények, 2. évf. 9. sz. pp. 178-180.

ISSN: 1789-6339

TÉRKÉPSZERKESZTÉSI MUNKÁK

In: REMÉNYI, P. 2009: Jugoszlávia felbomlásnak politikai földrajzi következményei és a térség városhálózatára gyakorolt hatása. (PhD-disszertáció, Pécs, p. 91, 93.)

In: LAGZI, G. 2013: Keresztény egyházak a Baltikumban a 20. században: katolikusok, evangélikusok, orthodoxok. (Budapest, METEM - Historia Ecclesiastica Hungarica Alapítvány, pp. 223-228.)