

PÉCSI TUDOMÁNYEGYETEM
Földrajzi Intézet
Földtudományok Doktori Iskola

**A ROMÁN-MAGYAR HATÁRRÉGIÓ ÉS HATÁR MENTI
EGYÜTTMŰKÖDÉSEK A KÁRPÁTOK EURORÉGIÓBAN**

PhD értekezés tézisei

Nagy Egon

Témavezető:
Dr. habil. Golobics Pál
egyetemi docens

Pécs, 2011

A doktori iskola címe: PTE Földtudományok Doktori Iskola,
Pécs, 7624 Ifjúság útja 6.

Vezetője: Dr. Dövényi Zoltán, DSc,
egyetemi tanár, a földrajztudomány doktora
PTE TTK Földrajzi Intézet,
Társadalomföldrajzi és Urbanisztikai Tanszék

A doktori témacsoport címe: Terület- és településfejlesztés

Vezetője: Dr. Tóth József, DSc, rector emeritus,
a földrajztudomány doktora,
PTE TTK Földrajzi Intézet,
Társadalomföldrajzi és Urbanisztikai Tanszék

Az értekezés tudományága: integrációföldrajz, regionális földrajz

Témavezető: Dr. habil. Golobics Pál
egyetemi docens

1. Bevezetés

Románia és Magyarország a XX. században kapcsolatukat tekintve gyakrabban ellenséges államok voltak, még ha olykor azonos szövetségi rendszerbe tartoztak is. A két ország jelenleg is azonos szövetségi rendszerbe tartozik, de már a korábbiaktól teljesen különböző keretfeltételek mellett. Ebbe az új európai rendszerbe önszántukból kerültek bele, nem diktatórikus idegen megszálló hatalom kényszeréből. Ez az új helyzet egyszersmind egy stabil, békére alapuló új prosperitásnak lehet az alapja, amely lehetőséget teremthet arra, hogy a tolerancia és párbeszéd, a legszélesebbkörű együttműködés kerekedjen felül a rivalizálás és ellenségeskedés helyett. Ennek az együttműködésnek egyik magától értetődően legalkalmasabb térbeli kerete a két állam érintkezési zónája, a határrégió. Itt a szubregionális szinten már csak azért is kedvezőbbek a feltételek, mert az új európai területi ideológia, a regionalizmus jegyében van esély a tér szerveződésére a helyi akaratnak megfelelően. Ennek a helyi akaratnak kell a jövőben a határmenti együttműködések irányát is meghatároznia.

2. Célkitűzések, hipotézisek

Jelen értelmezés arra tesz kísérletet, hogy a Kárpátok Eurorégió belüli román-magyar határrégió intézményesült és informális együttműködési formáit feltérképezze és feltárja azokat a *társadalmi, gazdasági, infrastrukturális és környezeti* tényezőket, melyek determinálhatják a területi együttműködés kibontakozási lehetőségeit a Tóth József-féle tetraéder modellből kiindulva, azt a komplex, rendszerelvű regionális vizsgálatokra átültetve (TÓTH, J. 2003). A tanulmány további célkitűzése a szomszédos régiók kohéziójának vizsgálata a jövőbeni lehetséges integrált határrégió létrejötte érdekében. Vizsgáljuk azt is, hogyan hatott és hat a jelenben is a határ megléte a területi egyenlőtlenségek kifejlődésére, időbeni konzerválására és a helyi szereplők milyen várakozásokkal, attitűdökkel állnak hozzá, kezdeményezőleg vagy passzívan a határmenti együttműködések adta új fejlődési perspektívához.

Mindezek alapján a következő hipotéziseket fogalmaztuk meg:

- a határsáv pozicionális periféria jellege ráerősít a halmozottan hátrányos társadalmi-gazdasági helyzet létrejöttére

- a határmenti területi kohézió nem jelent különösebb problémát a jövőbeni integrált régió kialakulása szempontjából, többek közt az elmúlt évek gazdasági nivellálódása folytán sem
- a helyi szereplők és főként a döntéshozó tényezők hozzáállása mindkét oldalról pozitív, kommunikatív kooperatív
- a formális kapcsolatokon túl erősödő trendet jeleznek az informális, a határmentiség hétköznapi dimenzióihoz kapcsolható interakciók

Látható hát, hogy a korábbi kutatások elméleti alapvetéseire támaszkodva a jelen vizsgálat a határt gátként, peremként és ugyanakkor összekapcsoló elemként is értelmezi egyidőben (NEMES NAGY, J. 1998). A kutatástervezés, a tematizálás szempontjából pedig legfőképp az Andrea Kampschulte által megfogalmazott modell szolgált kiindulásként, amely a határon átnyúló projektek és gazdasági együttműködések kérdésköre mellett vizsgálta a határt, mint a gazdasági tér, a településhálózati tér és mint a területi tervezés elemét (KAMPSCHULTE, A. 1999). Mindemellett a Hansen-féle felvetés is (idézet in: BÉRES, K. 2001) megalapozásul szolgált annak vizsgálatára, milyen térhatást fejt ki a határ közelsége az interregionális térkapcsolati rendszerekre és a társadalmi-gazdasági állapotjelzőkre.

3. Módszerek

A kutatás során alkalmazott módszereket illetően a társadalomtudományokban széles körben használt vegyes metodológia került kipróbálásra, mint például:

- *aktív megfigyelés* általános információgyűjtés céljából, főleg „face to face” típusú konzultációk és tényfeltáró beszélgetések során a helyi szereplőkkel (főként a döntéshozókkal) akik a határmenti kapcsolatok menedzselésében kompetensek;
- a fentihez kapcsolódó *elsődleges elemzés*, mely szintén a döntéshozókat célozza meg kvantitatív eszközökkel (kérdőív) és kvalitatív kutatási instrumentumokkal (strukturálatlan interjú)
- *másodlagos, főként kvantitatív elemzés* – statisztikai adatok feldolgozása, kartogramok alkalmazása az eredmények vizualizációjában; faktoranalízis a változók számának csökkentése, az esetleges zavaró változók és az ebből eredő alternatív magyarázatok kiküszöbölése, a belső érvényesség fokozása érdekében;
- a fentiekből eredő *tipizálás, kategóriaképzés*

- *metaelemzés, a szekunder bibliográfia tanulmányozása, dokumentumelemzés* elsősorban a határmenti kapcsolatok teoretizálását illetően, valamint a kapcsolatok tipizálásával összefüggésben, vagy a mások által elvégzett adatfelvételek interpretációjának elemzése;

A közvetlenül határos négy megyének, mint a kutatások területi szintjének a kiválasztása, arra a rációra megfontolásra, mely szerint nem szerencsés előre determinálnunk a határmentiség hatósugarát és azt például a határ mentén elterülő községek sávjára vagy egy meghatározott távolságban mért „határovezetre” szorítanunk. A vizsgálatba vont megyék (Szatmár, Bihar, Szabolcs-Szatmár-Bereg és Hajdú-Bihar) technikai okokból is könnyebbséget jelentettek, hiszen az ezen a szinten összesített statisztikai adatok és a nagyobb területi skála jobban láttatja azt, hogy ezen belül a határ jelenléte mennyire differenciálja a közvetlen szomszédságban lévő területeket a belső területektől. A kutatással kapcsolatban alkalmam volt egy féléves Alexander von Humboldt-ösztöndíjjal a lipcsei Institut für Länderkunde-ban továbbképzésen részt vennem, és kutatási tervem ismertetésekor az ottani munkatársak tanácsai arra inspiráltak, hogy ne „prejudikáljam” egy határzóna meglétét, hagyjam kibontakozni a teret a mutatók magyarázó erejével, mely elősegíti vagy nem egy sávszerű határmenti térrész individualizálását. Ugyanakkor nem szabad elvonatkoztatnunk attól az érvtől sem, hogy a kooperáció jelentős hányada megyei szintű, illetve a 2007-2013-as RO-HU határmenti együttműködési programban, melyet az EU finanszíroz elsődlegesen, a megcélzott támogatandó területi-közigazgatási szintek a közvetlenül szomszédos megyék.

A tanulmányban felhasznált statisztikai adatok javarésze a két ország statisztikai hivatalaiból (országos és megyei szintű) származnak. Emellett még specifikus adatokkal szolgáltak a romániai megyei tanácsok, az Agrár- és Vidékfejlesztési Igazgatóságok, a SAPARD és PHARE irodák, a Megyei és Országos Cégjegyzéki Hivatalok és az APEH, a Regionális Határmenti Együttműködési Irodák.

A dolgozat igyekszik villanásszerűen betekintést adni a vonatkozó román szakbibliográfia meglátásaiba és elméleti alapvetéseibe is, hogy ízelítőül szolgáljon a szomszédos ország szakembereinek ezirányú munkásságából.

Szólnom kell néhány szót, a kutatás során a kérdőíves és interjú adatfelvételezésben részt vevő minta szelekciójáról is. Azért kerültek a látókörünkbe a határmenti együttműködésben valamilyen formában érdekelt döntéshozók (település- és szervezeti vezetők), mert felülről látnak rá a folyamatokra és így érvényesül a szintetizáló erő. Fenomenológiai szempontból is egy hálás minta, hiszen rutinszerűen képesek kiemelni a vizsgált kérdéskör hangsúlyos

pontjait, segítik a lényeg megragadását. Technikailag is ez bizonyult a legegyszerűbb megoldásnak, hiszen az egyéni kutatások a hiányzó megfelelő anyagi háttér szempontjából nem képesek nagyszámú mintákat bevonni az adatfelvételbe, bár kétségtelen, hogy az „utca emberének” randomszerű megszólaltatása nagyobb rálátást biztosít a határmentiség valódi hétköznapi dimenzióira. A polgármesterek vagy alpolgármesterek által kitöltendő kérdőív ennek folytán egy a szakirodalom által úgynevezett exhauszivitásra törekvő kérdőíves kutatás volt és ilyen módon nem merül fel a minta reprezentativitásának problémája, még ha kicsi is az alappopuláció.

A strukturálatlan interjúk mintája hasonló elgondolásokból állt fel, itt törekedtünk arra, hogy a határmentiségbe bevonható társadalmi-gazdasági nagyterületek főbb képviselői reprezentálva legyenek. A kiinduló szándék itt az együttműködési paletta feltárása volt és a beszélgetés spontán menete tette lehetővé egyéb releváns részletek bevonását az elemzésbe. Az interjúk a békéscsabai Regionális Kutatások Központjának főmunkatársával, Dr. Nagy Gáborral közreműködésben készültek egy közös kutatási projekt keretében.

4. Eredmények – a kutatás fő megállapításai

A disszertáció belső tematikus tagolódására jellemző, hogy az első fejezete az úgynevezett konceptuális rész, melyben a határrégió fogalomkör szakirodalmi értelmezését járjuk körül és az együttműködési formák vizsgálati és tipizálási módjait, melyek közül a Ricq-féle együttműködés-vizsgálati-modell és a Kampschulte-féle tárgyalási mód szolgált kiindulópontként (RICQ CH. 2006, KAMPSCHULTE A. 1999). A következő nagyfejezetek tematikus egységek szerint veszik sorra a határrégió térszerkezeti elemeit, vizsgálva a közöttük fennálló megfelelési szintet egy jövőbeni integrált határrégió kialakításának alapfeltételeként. Ilyen értelemben szó esik a természeti-környezeti szubsztrátumról, a demográfiai folyamatokról, a településhálózatról, a gazdaságról, majd a konkrét határ menti kölcsönkapcsolatokról, melyek sajátosan modellálják a teret. Ezeknek a fejezeteknek a rövid összefoglalóját, az elemzések eredményeit adjuk a következőkben.

4.1 Természeti és környezeti háttérelvezés

A vizsgált határ menti régió természeti környezete nagy változatosságot mutat, mégis meghatározó a mezőségi térszínnek részaránya a magyar oldali túlsúlyuk miatt. A tanulmányozott régió összterülete 24110 km², amelyből a magyar rész 12148 km² (50,4%) és

teljes egészében síksági terület. A román oldalon mindhárom felszíni formatípus jelen van, Bihar megyében arányos eloszlással, Szatmár megyében a síkvidék dominanciájával. A román oldal a természeti erőforrások szempontjából bőkezűbben ellátott (magas agropotenciál, termálvizek, ércvagyon, kiterjedt erdőségek, turisztikai potenciál), mint a magyar oldal (magas agropotenciál, termálvizek, turisztikai potenciál).

A határrégió környezete kritikus állapotot tükröz sok szempontból, elsősorban a jelentős mértékű, közelmúltban lezajlott környezetszennyezések miatt. A határ menti együttműködésnek tehát prioritási pontja kell legyen a jövőben is az ilyen események megelőzése és kiküszöbölése, valamint közös közbelépési és ökológiai mentési terv kidolgozása a szennyezések esetére. A szennyező gócot (zagyttározók) mindenképpen fel kell számolni, amely a negatív környezeti hatás mellett az bilaterális államközi, jószomszédi viszonyokat is kikezdi. A vízi környezet mellet, az atmoszferikus környezetet is fenyegeti veszély, de ennek lehetősége a nyugati áramlások miatt sokkal alacsonyabb, ugyanis a magyar oldalon ilyen jellegű szennyezést kibocsátó ipari góc csak valamivel távolabb van (Tiszaújváros).

Ugyancsak a környezeti problémákhoz sorolható kérdéskör az árvízmeelőzés és általában a vízgazdálkodáshoz kapcsolódó tevékenységek összehangolása. Ebből a szempontból hasznos lenne nagyobb számban, láncszerűen kiépíteni a polifunkcionális víztározókat a Tisza és mellékfolyóinak romániai és ukrán felső szakaszán, annak érdekében, hogy az árvizeket hatékonyabban meg lehessen előzni, és hogy az extrém vízhozamokat ki lehessen küszöbölni. Ugyanakkor az árvízmeelőzés egy hasonlóan aktív módszere az ellenőrizetlen tarvágások és általában az erdei rablógazdálkodás megszüntetése.

Az árvízmeelőzés és a szennyezések kiküszöbölése szempontjából lényeges eredmény a Tisza felső szakaszán kiépített monitoring-rendszer, melyet szintén a határmenti együttműködés segített elő. Ugyanakkor a nemzetközi környezeti-jog szintjén nagyobb nyomatékot kell szerezni a „szennyező fizet” elvének az elrettentés érdekében is!

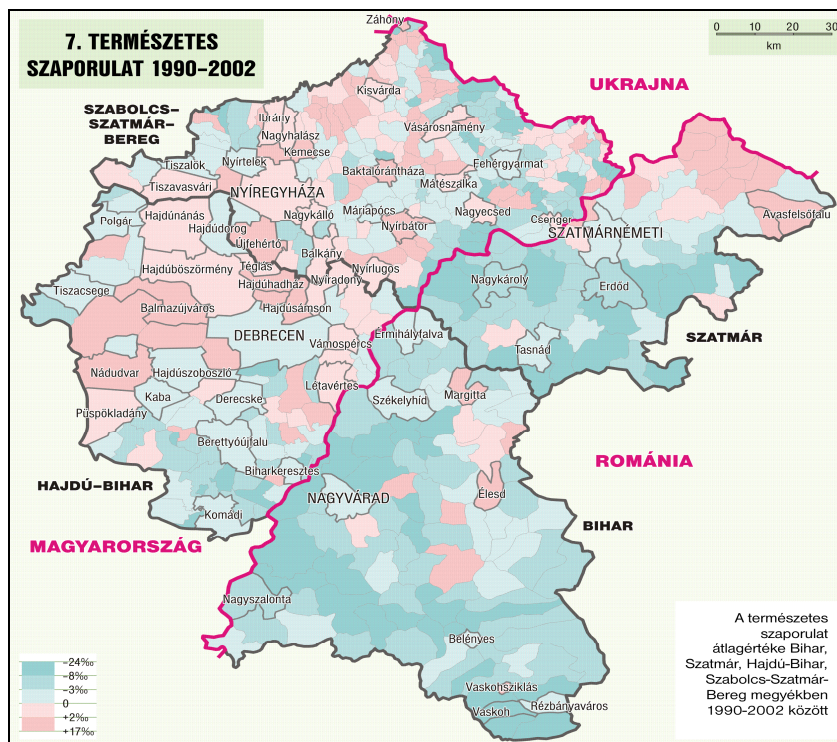
Természetvédelmi szempontból hasznos lenne közös, határon átnyúló nemzeti parkok, tájvédelmi körzetek kialakítása. Ebből a szempontból támogatandó az a magyar kezdeményezés mely az Ecsedi láp újratelepítését irányozza elő, melyet még a XIX. századvégen csapoltak le, és az egykori vízi élővilág újrateemtésével lehetőséget adnánk egy turisztikai rekreáció-övezet létrehozására a térségben, a nyilvánvaló ökológiai haszon mellett. Ugyanakkor, szintén nyugat-európai példákból kiindulva, elképzelhető lenne közös víztisztító-művek létesítése, melyek a határ menti, egymáshoz közel fekvő települések

víz tisztítását látnák el. Ez költségkímélőbb és hatékonyabb megoldás lenne, hiszen minden kistelepülés képtelen eltartani egy-egy tisztítóművet és ökológiai szempontból védené a határszakaszt. Ilyen típusú példák már működnek az osztrák-magyar határon.

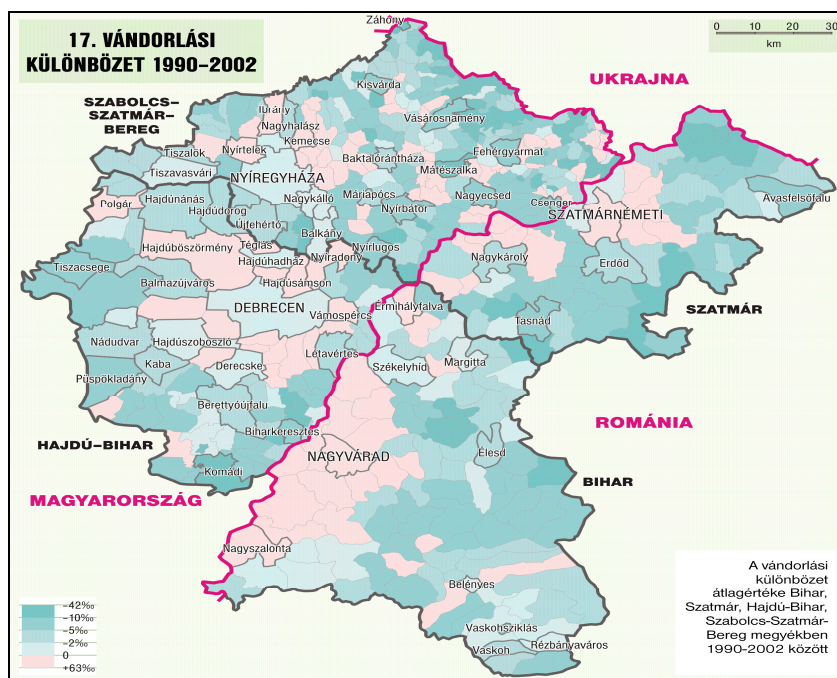
4.2 Népesedési viszonyok

A demográfiai elemzésből kitűnik, hogy a magyarországi megyék, noha szintén érintettek a demográfiai erózió jelensége által, mégis egy előnyösebb demográfiai helyzetképpel rendelkeznek az ország átlagához viszonyítva azáltal, hogy lakosságszámuk lassúbb mértékben csökken. A népességszerkezeti viszonyokat figyelembe véve a magyarországi megyék csak a korszerkezet szempontjából mutatnak kedvezőbb képet az országos átlagnál. A roma lakosság számaránya viszonylag magas, elsősorban Szabolcs-Szatmár-Bereg megye határ menti kistelepüléseiben. A cigányság többszörösen hátrányos helyzetű etno-szociális csoport jellegét prioritásszerűen fel kellene számolni és ez összehangolt intézkedéseket igényelne a határ mindkét oldalán, ami a társadalompolitikai területet ölelné fel, illetve speciális terület- és településfejlesztési intézkedéscsomagot azokban a helységekből, ahol a cigányság nagyobb arányban él. Elsődlegesen meg kellene oldani a szakképzés decentralizációját, hogy könnyebben eljuthasson azokba az elszigetelt kis falvakba, ahol a romák nagyobb arányban élnek, mert csak önálló szakmával a kezükben lennének képesek kilábalni a már-már kilátástalan társadalmi helyzetükből.

A román oldalon, a szomszédos magyar megyékhez hasonlóan a népmozgalmi folyamatok a jobbra visszafordíthatatlan természetes fogyás fázisába jutottak. Mindezzel együtt, Románián belül Bihar és Szatmár megyék nagyobb népességvonzó erővel, jobb foglalkoztatottsági értékekkel, magasabb csecsemőhalandósággal jellemezhetőek. Az egyre akutabb szakmunkás-hiány úgy Romániában, mint Magyarországon sok esetben már akadály a termelői szférába irányuló külföldi tőkebefektetéseknek és általában a foglalkoztatásbővítésnek.



1. ábra. A természetes szaporodás átlagértékei a vizsgált megyékben 1990-2002 között (%). Forrás: Institutul Național de Statistică.



2. ábra. A vándorlási különbszet átlagértékei a vizsgált megyékben 1990-2002 között (%). Forrás: Institutul Național de Statistică.

A felsőoktatás mindkét oldali tömegesedése a színvonal általános zuhanását eredményezte és emelt szintű érettségivé degradálta az egyetemi diplomát, mely alig áll összhangban a munkaerő-piaci követelményekkel. Ezért, noha a tanulmányozott régió magyar és román oldalán egyaránt a felsőfokú végzettség számaránya elmarad az országos átlagtól, mégsem a hallgatói létszám további extenzív növelése a javallott, hanem az oktatás színvonalának emelése a piacképes diplomák kibocsátása érdekében.

4.3 A határrégió településrendszere

A vizsgált régió településállománya 996 helységből áll, többségük (68,8%) az eurorégió román oldalán található (Bihar megyében 457 település 96 községbe tömörülve, Szatmár megyében 229 település 60 községbe tömörülve). A magyar oldalon Hajdú-Bihar megyének 82 települése van, míg Szabolcs-Szatmár-Bereg megyének 228. Romániával ellentétben, Magyarországon minden település önálló önkormányzattal rendelkezik, választott képviselőtestülettel és polgármesterrel. Ez a széleskörű területi demokrácia azonban gazdasági szempontból teljesen irracionális, finanszírozhatatlan és egyre sürgetőbbé teszi az államháztartási reformmal párhuzamosan végrehajtandó területi-közigazgatási reformot, amely a jelenlegi magyarországi településállományt (közel 3200 település) kisebb számú kistérségbe vonná össze egyetlen önkormányzattal. Ugyanígy Romániában és Magyarországon is hasznos lenne a megyeszint háttérbe szorítása és a regionális választott adminisztrációt a fejlesztési régiók szintjére helyezni (NUTS II) a területi igazgatás hatékonyabbá és olcsóbbá tétele érdekében. A társadalmi ellenállás és a megyei lobby azonban mindeddig ellenállt ennek a kezdeményezésnek úgy Romániában, mint Magyarországon.

Az urbanizáció előrehaladottabb fázisban van a magyar oldalon, itt a 746869 városlakó a régió összlakosságának 66,2%-át képezi. A román oldalon ezidőben Bihar és Szatmár megyék együttesen 967527 lakossal rendelkeznek, melyből 447339 lakott városban (46,2%) 2002-ben. A magyar megyéknek magasabb az urbanizáltsági foka valamint a népességkoncentráció a településekben, ami a fejlettség szempontjából előnyösebben pozícionálja őket.

A rurális lakosság a magyar oldalon és a romániai Szatmár megyében elsősorban nagyméretű falvakban koncentrálódik, míg Bihar megyében közepes méretű falvakban. Aprófalvas térséget Szabolcs-Szatmár-Bereg megye Szatmár régiójában találunk, míg jellegzetesen tanyás településtípussal Nyíregyháza vonzáskörzete rendelkezik.

A településrendszer ebben a határrégióban még nem képez egy egységes rendszert, annak következtében, hogy az elmúlt évszázadban határ által felszabdalt tér volt. A határ teljes felszámolódása a Schengeni Egyezmény életbe lépésével illetve a fejlődési tengelyek újraformálódása az akadálytalan térben (elsősorban az újonnan épülő autópályák és információs sztrádák mentén) a településhierarchia átformálódását is eredményezheti. A határövezet településállománya a határ hiányában, a bővülő, újraformálódó és egyre nagyobb áteresztőképességű közlekedési infrastruktúra segítségével egy egységes települési rendszert alkot majd, többszörös interdependenciákkal, erősödő intraregionális összefonódásokkal a jelenleg erősebb extraregionális térbeli mozgások helyett.

4.4 Gazdasági kohézió a határ mentén

Általánosságban megállapítható, hogy a gazdasági átmenet veszteségei igen magasak voltak úgy Magyarországon, mint Romániában, amelyek a központi utasításos tervgazdálkodás összeomlása nyomán keletkezett magas szociális költségek számlájára írható. Az egyetlen pozitív hozadék a demokrácia megteremtése volt, amely magát a határ menti együttműködést is lehetővé tette, növelte a határ permeabilitását, kiszélesítette a kommunikációs lehetőségeket. A piacgazdaság kiszelektálta a régi szocialista gazdaság szereplőit, döntő többségük életképtelennek bizonyulva az új szabad verseny által jellemzett viszonyok közepette.

Strukturálatlan interjúinkból megállapítható volt, hogy a gazdasági együttműködésekben inkább a magyar oldal gazdasági szereplői aktívabbak, valószínűleg a magasabbfokú vállalkozói kultúra és a magyar piac kínálati telítettsége okán. Ez arra ösztönzi az itteni vállalkozókat, hogy jóval motiváltabban keressék a befektetési lehetőségeket a határ túloldalán, mint az óvatosabb és az otthoni belső piacon még terjeszkedni tudó román vállalkozók.

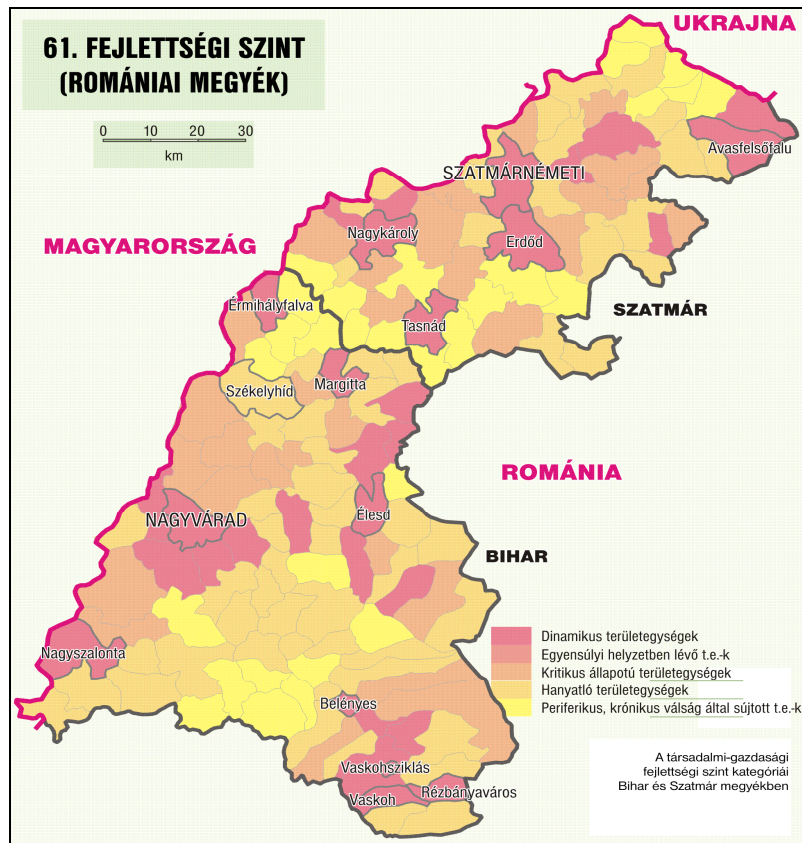
A magyar befektetések elsősorban a kiskereskedelemben, az építőiparban és a feldolgozóiparban találták meg számításaikat. A 2008 vége óta tartó pénzügyi válság mindkét oldalon komolyan visszavetette a vállalkozásokat. A román oldalon úgy ítélik meg, hogy az állami támogatások és szabályozások rendszere, a nagyobb tudás a magyar oldal vállalkozói számára egyértelmű versenyelőnyt jelentenek. Kooperációs lehetőségeket a mezőgazdaságban és az ehhez kapcsolódó feldolgozó tevékenységben, az idegenforgalomban és az építőiparban látnak mindenekelőtt.

A társadalmi-gazdasági indikátorok szisztematikus vizsgálata alapján, melyet a határ két oldala térbeli-társadalmi kohéziójának tanulmányozása érdekében végeztünk, megállapítható, hogy jelenleg a magyar oldal előnyösebb helyzetben van az infrastruktúra általános fejlettsége terén, elsősorban ami a közműellátottságot illeti, de ez a megállapítás érvényes a humán erőforrások egyes mutatószámaira is, valamint bizonyos demográfiai mutatókra is. Ezek a területi különbségek azonban nem áthidalhatatlanok és nem képezhetik akadályát egy hatékony határon átnyúló kapcsolatrendszernek.

Romániában és Magyarországon – mint az átmeneti gazdaságokban általában, de a harmadik világban is – a területi fejlettségi különbségek (egyenlőtlenségek) elsősorban a falu-város törésvonal mentén bontakoznak ki, a különböző településkategóriák között, míg az interregionális különbségeket nehezebben lehet érzékelni.

A regionális egyenlőtlenségek egyidőben kezdenek kiéleződni a gyors gazdasági fejlődés (boom) beindulásával (a Williamson-hipotézisnek megfelelően – 1965, szimultán a társadalmi rétegek közti jövedelemegyenlőtlenségek kiéleződésével a Kuznets-hipotézisnek megfelelően – 1955) (idézet in: NEMES NAGY J. 2005), ami a gazdasági depresszió és stagnálás időszakát követi, mely az átmeneti gazdaságok velejárója. Románia jelen pillanatban ezen a fázison megy át, melyet „béta konvergenciának” is nevezünk, figyelembe véve a növekedés gyors ütemét és az alacsony kiinduló fejlettségi bázispontot (mindezt időlegesen természetesen visszajára fordította a jelenleg is tomboló világgazdasági válság). A fejlett és fejletlen régiók dualitása ezzel a folyamattal egyidejűleg kezd előtérbe helyeződni, míg a településkategóriák (város-falu) választóvonal mentén kialakult fejlettségi különbségek fokozatosan háttérbe szorulnak. Ez a folyamat tehát később egyfajta területi nivellálódást eredményez fejlettségi szempontból és a felzárkózás előrehaladt fázisában, vagy az érett piacgazdaságokban jelentőségét veszti az a tény, hogy az egyén falu- vagy városlakó-e, sokkal meghatározóbb az, hogy fejlett vagy elmaradott régióban lakik-e, de általában a területi fejlettségi különbségek csökkennek a konvergencia előrehaladtával. A felzárkózás előrehaladtával pedig a generálisan értelmezett fejlettség diffúziószerűen, hálózatszerűen terjed a térben, kiugró és leszakadó régiókat eredményezve szelektálja a társadalmi térszerkezet elemeit.

Kelet-Magyarországon a megyék külső határsávja egyértelműen kedvezőtlenebb társadalmi-gazdasági mutatószámokkal rendelkezik, mint ugyanazoknak a megyéknek a belső területei – ez kétséget kizáróan bizonyítja, hogy a határ jelenléte negatívan hat a társadalmi térszerkeztúrákra a vizsgált régió magyar oldalán. Az itteni rurális térségek hátrányos helyzete a polarizáló központjuk elvesztésének számlájára írható az első világháborút követően. Nem



4. ábra. A társadalmi-gazdasági fejlettségi szint kategóriái a vizsgált magyarországi megyékben. (saját számítás)

Következésképp a főbb területi egyenlőtlenségi formák a határmenti övezetben a alábbi területi szinteken jelennek meg:

1. A városok és falvak között az előbbieik javára, a határ minkét oldalán
2. A belső területek és a határsáv között, a belső területek javára a magyar oldalon
3. A belső területek és a határsáv között, a határsáv javára a Román oldalon
4. A vizsgálatba vont négy megye között, a magyar megyék javára
5. És nem utolsósorban kihangsúlyozódik egy nagyon pregnáns demográfiai területi egyenlőtlenség a romániai Szatmár megyében, a megye dinamikus északi és regresszív déli területei között

4.5 Együttműködési formák a határ mentén

A határmenti együttműködést illetően arra a következtetésre juthatunk, hogy a négy tanulmányozott megye az évek során a kooperáció széles skáláját kiépítette a Kárpátok Eurorégió égisze alatt, vagy a később létrehozott három határ menti alrégió keretén belül.

Kezdetben a román részről meglehetősen egyoldalúan jobbra csak a magyar nemzetiségű román állampolgárok vettek részt partnerként ebben az együttműködésben, de öröndetes módon ez az egyoldalúság eltűnően van azáltal, hogy egyre több román nemzetiségű polgár és román szervezet vesz részt aktívan a kapcsolatok építésében és a közös programok menedzselésében. Mindez a kapcsolatok úgynevezett *etno-kulturális* és *szocio-kommunikatív dimenzióját* érintik, ahogyan azt Christoph Waack német kutató megfogalmazta (WACK CH. 2000).

A bilaterális kapcsolatok *politikai dimenziója* némileg átfedésbe kerül a *szocio-kommunikatív* dimenzióval, amely különösen sokoldalúvá és aktívvá vált a 2004-2008-as időszakban, amikor a Romániai Magyarok Demokrata Szövetsége mindkét romániai megye Megyei Önkormányzatának vezetését ellátta, a 2004-es önkormányzati választások eredményeként. Mindez jóval hatékonyabbá tette az együttműködést nyelvi-kulturális alapon. Ezt a tényt azonban nem kell szükségképpen túldimenzionálnunk, hiszen a doktriner (azaz nem etnikai) alapon szerveződő egyéb romániai pártok is fontosnak tartották a magyar féllel a határ menti együttműködést, erre találhatunk számtalan pozitív példát a 2004-et megelőző és a jelenlegi időszakból egyaránt. A kilencvenes évek eleji állapotokat leszámítva, mikor a romániai politikai körök minden magyar eurorégiós törekvésben a történelmi Magyarország visszaállításának legalábbis mentális és nosztalgikus kísérletét látták, 1997-től kezdődően a két romániai megye is aktív részese a kooperációnak azáltal, hogy tagjaivá váltak a Kárpátok Eurorégiójának. Mindazonáltal a decentralizáció folyamata Romániában még nem annyira előrehaladott, mint Magyarországon, a magyar megyék és települések mozgásteret a kooperáció fő vonalainak meghatározásában jóval tágabb. Az együttműködési projektek elindításában a román fél még mindig sokszor a központi hatóságok jóváhagyására van ráutalva, amely olykor akadályozza a kapcsolatok zökkenőmentes menetét.

A román-magyar határszakasz északi oldalán található közvetlenül határos megyék sikeresen azonosították be az együttműködések prioritásait, melyet az eurorégiók alapító okirataiban meg is fogalmaztak. Ezek az együttműködési területek felölelik a gazdasági, természet- és környezetvédelmi, kulturális, tudományos és oktatási problémaköröket, a jószomszédi kapcsolatok ápolását illetve az eurorégió különböző nemzetiségű lakosai közötti kapcsolatépítés elősegítését. Az együttműködés mindennapi dimenzióinak konkrét részleteit feltárják a dolgozatban a mérvadó helyi szereplőkkel készült strukturálatlan interjúk. Innen megállapítható, hogy az oktatás területén a pedagógus-szövetségek, a testvériskolák, az egészségügy területén a know-how átvétel és a szakrendelések határon túli kiépítése területén

érték el eredményeket. Fontos még a civil szervezetek esetében a szociális, felnőttképzési és tanácsadási együttműködés a pályázatok és település-menedzsment területén.

A kutatásunk eredményeként elkészült audit elemzés a térbeli gazdasági rendszer funkciózavarait, terápia-célzatú beavatkozási pontjait hivatott feltárni, főként a magyar oldal perifériajellegét enyhítendő. A határ régiók peremhelyzetéből adódó társadalmi-gazdasági periféria-jelleg és az elmaradottság felszámolása az EU „interface”-területein, azaz a határtérségekben, a makroregionális integráció területi kohézióját is erősíti, tehát az érintett nemzetállamokon túlmenően EU-s stratégiai érdek is egyben.

Mindezek értelmében leszűrhető egy olyan következtetés, hogy a román-magyar határtérségben olyan eurorégiók jöttek létre, melyek valóságos kísérleti „laboratóriumai”, vagy „inkubátorai” voltak az eddig felemás sikerű és további türelmet igénylő román-magyar megbékélési folyamatnak. Ezek az együttműködések szoros kapcsolatban vannak a felsőbb szintű bilaterális kapcsolatokkal, olyan értelemben, hogy kölcsönösen képesek befolyásolni egymást pozitív vagy negatív irányban. A formális együttműködések terén igen gyümölcsözőek ebben az értelemben a megyei önkormányzatok és a települések közötti úgynevezett „testvértelepülési” kapcsolatok, melyekben a kooperáló felek a legnagyobb hivatalos szintű aktivitást mutatják.

Charles Ricq határ menti együttműködések szakaszait megkülönböztető elméletével összhangban, a román-magyar határszakaszon a *konkrét kooperációs (harmadik) fázisba* jutottak a kapcsolatok, mivel intézményesült és konzultatív testületek által segített együttműködésről van szó (RICQ, 2006). A helyi és regionális önkormányzatok nyitottságot mutatnak a kooperáció kiterjesztésére a legkülönbözőbb irányokban. Az együttműködések hatékonyabbá tételében elvülhetetlen szerepe volt a Kárpátok Eurorégió által kifejtett bizalomerősítő és dialógust kezdeményező, előkészítő szakasznak, mely a kilencvenes évekre tehető. Jelen pillanatban a kooperáció operatívabb részét átvették a szubregionális területi formációk (például a Hajdú-Bihar – Bihor vagy a Bihar-Bihor Eurorégiók, valamint a regionális operatív programok, melyek nagyobb hajlékonyságot és alkalmazkodóképességet mutatnak a konkrét problémaközpontú projektek kivitelezésében. Az elvégzett elemzésből leszűrhető, hogy a határ régiót nem fenyegetik olyan centripetális erők, melyek társadalmi-gazdasági alapú térbeli diszfunkciókat eredményeznének, következésképp a jövőre nézve fennállnak azok a kedvező kiinduló feltételek, melyek a régiót egy integrált téregységgé tehetik a határok által már el nem különített schengeni zónában.

Új és releváns információkkal szolgált a két romániai megye polgármesterei körében végzett kérdőíves felmérés az együttműködések állapotáról és lehetséges bővítéséről. A magyarországi településvezetőkkel ellentétben a felmérésünkben résztvevő romániai polgármesterek és alpolgármesterek nem érzik úgy, hogy periférikus régióban élnének, valószínűleg mert Szatmár (közepesen fejlett) és Bihar (fejlett) megyék fejlettségi státusza kedvezőbb Románián belül, illetve maga a határsáv a két romániai megyében egy fejlettebb, urbanizáltabb zóna.

A megkérdezett romániai településvezetők, attól függetlenül, hogy rendelkeznek-e magyarországi testvértelepülési kapcsolattal vagy sem, legnagyobb arányban úgy ítélik meg, hogy a nyelvi akadályok, a történelmi múltban gyökerező bizalmatlanság, a különböző nemzeti mentalitások illetve az adminisztratív akadályok nem képeznek jelentősebb gátat a határmenti együttműködésben. Jellemző módon azok a romániai községek, melyek nem rendelkeznek magyarországi hivatalos kapcsolatokkal, ezért a helyzetért az információhiányt okolják, míg a kapcsolattal rendelkezők véleménye egyenlő módon oszlik meg e tényező fontossága, vagy jelentéktelensége között a kapcsolatok kialakításában. A kapcsolatokkal nem rendelkező községek szerint a jogi-gazdasági problémák fékezik a határon átnyúló interakciókat, míg a kapcsolatot fenntartó települések kiegyenlítettebb módon nyilatkoztak ezen tényezők fontosságáról. Azok a települések melyek már rendelkeznek határon átnyúló kapcsolatokkal azon a véleményen vannak, hogy az eltérő területi tervezési gyakorlat komoly akadálya lehet az együttműködésnek (valószínűleg konkrét megélt tapasztalataik alapján), míg a kapcsolatokat nem ápoló települések, valószínűleg tapasztalat hiányában alábecsülik ennek az aspektusnak a súlyát. Mindkét településkategória osztja azt a meglátást, hogy az eltérő szubvenciópolitika akadályozhatja a hatékony határmenti (főleg gazdasági) kapcsolatokat.

Az új együttműködési formákra, vagy a meglévők kiterjesztésére történő javaslatok égetően szükségesek a román-magyar kapcsolatok további elmélyítése, a bizalomépítés jövőbeli fokozása miatt. Ez úgyszólván sohasem lehet egy lezárult folyamat, már csak a dinamizmusa miatt sem. Magyarország délkeleti szomszédjával a kapcsolatrendszer epizodikusan megújuló enyhülési, egymásratalálási és eltávolodási, sérelempolitizálási dialektika által jellemezhető (egyfajta „stop-go jellegű fejlődés). A Romániával való kiegyensúlyozott viszony nemcsak gazdasági létszükséglet, de így képviselhető hatékonyan a legnagyobb létszámú határon túli magyar kisebbség nemzetpolitikai érdeke is. A szomszédsági kapcsolatok Romániával is a közös határ mentén kezdődnek, ezért az itt

megnyilvánuló társadalmi-térfolyamatok helyes mederbe terelése mindkét ország geostratégiai érdeke – ez túlzás nélkül állítható!

4.6 A határrégió szintetikus térreprezentációja

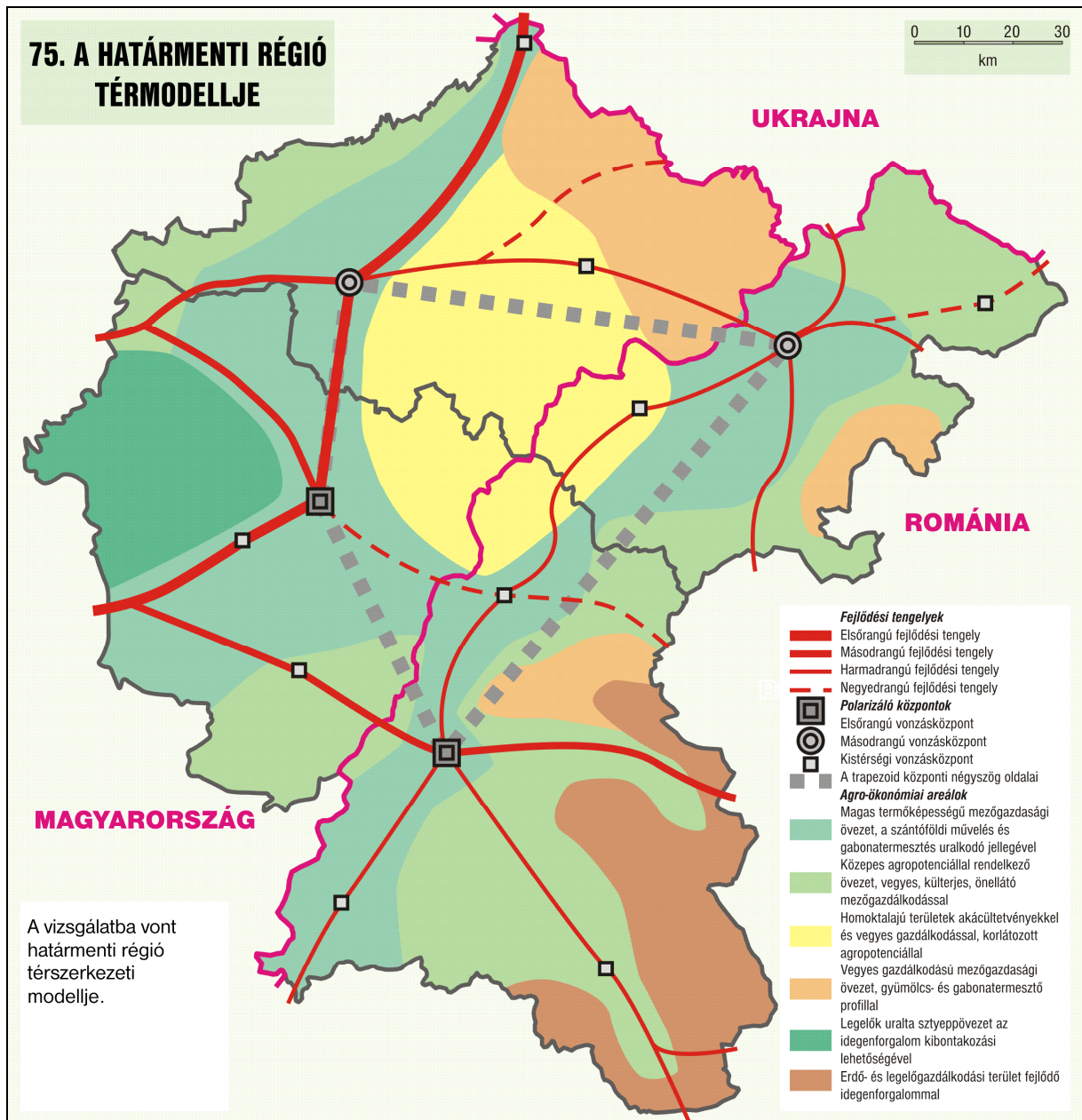
Annak érdekében, hogy modellezni és szintetizálni lehessen a vizsgált terület térrendszerét, készítettünk egy térszerkezeti modellt, amely a területi szerveződés törvényszerűségeit hivatott feltárni.

Ezáltal megállapítható, hogy a térség magterületét az a trapezoid négyszög alakú téregység képezi, melynek csúcspontjaiban a négy regionális központ helyezkedik el, a négyszög oldalai pedig a régió belüli fő energia- és kommunikációáramlások tengelyei, melyek lényegében a régió vázát képezik. Ez a négyszög a kvázi tökéletes szimmetriája révén hangsúlyozódik ki azáltal, hogy a déli szárnyán helyezkednek el az első rangú régióközpontok (Debrecen és Nagyvárad), míg a másik két másodrangú növekedési pólus az északi szárnyon található (Nyíregyháza és Szatmárnémeti). Ezek a települések úgynevezett ikerváros-szerkezetet képeznek, kedvező együttműködési feltételekkel, mivel azonos dimenzionális osztályba tartoznak, és ezáltal jobban „érzik” egymást, könnyebben elfogadják egymást „azonos súlycsoportú” együttműködő félként. A harmadrangú növekedési pólusok szerepét azok a közepes- és kisvárosok látják el, amelyek rendelkeznek azzal a gazdasági-társadalmi kritikus tömeggel, ami lehetővé teszi számukra a kistérségi központ szerepkör ellátását (Hajdúszoboszló, Berettyóújfalu, Mátészalka, Záhony, Avasfelsőfalu, Nagykároly, Székelyhíd, Nagyszalonta, Belényes). Ezek a pólusok vagy a fő fejlődési tengelyek mentén, vagy a másodlagos erővonalak mentén helyezkednek el az interaxiális tér („hálózati lyukak”) kötőelemeiként funkcionálva. Meg kell jegyeznünk azonban, hogy ez a szerep csak részben tölthető be, mivel Hajdúszoboszló kivételével esetünkben főként egy kisvárosi dominanciáról beszélhetünk. A régió egészére igaz, hogy a középvárosi központok akut hiányától szenved, amely a benépesített tér egyensúlyához nélkülözhetetlen, annak érdekében, hogy a hipertrof regionális központok egyeduralmát ellensúlyozzák.

A régió elsőrendű tengelye és fő kommunikációs sztrádája a Budapest-Kiev-Moszkva erővonal, amely a határrégió magyar oldalának központi részén halad keresztül és egy nemzetközi főútvonal, valamint egy nagyteljesítményű és nagy forgalmú, kétvágányú, villamosított vasútvonal képezi. A vasúti áruszállítás képezi az itteni forgalom gerincét, a személyszállítás pedig a Budapest-Debrecen-Nyíregyháza szakaszon a legerőteljesebb, de kiegészül a nemzetközi személyszállítással is Ukrajna és Oroszország irányába. Ez az

erővonal Magyarország korábbi KGST-orientációjának a látványos reziduális eleme, és mindaddig megőrzi primátusát, amíg a már előrehaladott állapotban megépített kelet-magyarországi autószerkezet rá nem kapcsolódik az épülőfélben lévő romániai „Erdély” autópályához. Amint ez bekövetkezik, módosulhat a jelenlegi térszerkezet, a fő tengely irányultsága a jelenlegi dél-észak helyett nyugat-keletre, vagy északnyugat-délkeletre azáltal, hogy lehetővé teszi a tranzitforgalmat Észak-Európa irányába is az EU határain belül (Lengyelország, Baltikum, Skandinávia). Abban az esetben azonban, ha realizálódik középtávon az M4-es autópálya, nem kizárt, hogy a Budapest-Debrecen-Nyíregyháza tengely visszanyeri korábbi jelentőségét. Jelen pillanatban, az alacsonyfokú kihasználtság miatt az M3-as autópálya Polgár-Nyíregyháza szakasza illetve az M35-ös autópálya Görbeháza-Debrecen szakasza csak másodlagos erővonal szerepet tölt be, mint ahogy ide sorolható a 42-es (E60, 1) nagy forgalmú nemzetközi út is a Püspökladány-Nagyvárad-Kolozsvár szakaszon, mivel a 4-es számú főútnál gyéresebb forgalmat bonyolítanak le. Ugyanakkor a határregió román oldalán még jelenleg is ez az E60-as TEN játssza a főszerepet a térbeli áramlásokban. Egy harmadrangú, hosszanti észak-déli tengelyt képez a román oldal mezősegi szakaszának közúti és vasúti fővonala a Halmi-Nagyvárad-Keményfok szakaszon (meghosszabbításban Arad, Temesvár és Belgrád felé). Ugyancsak a harmadrangú erővonalak kategóriájába tartozik a Nyíregyháza-Szatmárnémeti-Nagybánya útszakasz, amely jelen pillanatban csupán közúti összeköttetést tesz lehetővé a két ország között, azonban ha a jövőben megvalósul a Nyíregyháza-Szatmárnémeti vasúti összeköttetés visszaállítása, a teljes erővonal kettős funkciójúvá válhat. Ugyancsak harmadrangú tengely a Nagyváradot a Belényesi-medencével összekötő (részben vasúttal párhuzamosan haladó) útvonal, mely meghosszabbításban Déva felé halad tovább és leágazással bír az Aranyos-völgy tranzitútja felé. A harmadrangú erővonalak csoportjába sorolható a Szatmárnémeti-Zilah-Kolozsvár főút is, amely azonban nem fut párhuzamosan vasútvonallal, noha önmagában igen forgalmasnak számít.

Az interaxiális tér fő karakterisztikáját a domináns területhasznosítási formák adják meg és lazább textúrájú területegységekként tűnnek ki. A területhasznosítás módját a domborzati formák is meghatározzák, mindegyik magassági tartomány egyfajta sajátos területgazdálkodási formát feltételez.



5 ábra. A határregió térmodellje. (saját szerkesztés)

5. Következtetések és a kutatások jövőbeni kiterjesztésének lehetőségei

A vizsgált román-magyar határregió mind Romániában, mind pedig Magyarországon periférikus régióknak számít, amely a rendszerváltás utáni kiszélesedett és intézményesített határmenti együttműködés lehetőségeivel élve éppen ezen a marginalizált helyzeten kíván változtatni azáltal, hogy gazdasági-társadalmi szempontból keresi a fejlődési lehetőségeket és megpróbálják visszaállítani a korábbi integrált régió állapotát, melyben a térbeli folytonosság nem volt szétszabdalva mesterséges diszkontinuitási vonalakkal. A határmenti együttműködések egy stratégiai érdekét is szolgálták, illetve szolgálnak a jelenben is, és pedig

az informális kontaktusok megsokszorozódásával elmélyült az interetnikus és interkulturális párbeszéd, amely a mentális sorompók eltüntetését eredményezheti a két fél között a rivalizáló nacionalizmusok két évszázadát követően. Ebben az értelemben a határmenti együttműködés egy tökéletes eszköz az előítéletek és sérelmek oldására, a kölcsönös bizalom építésére.

I. A tanulmányozott határrégió természeti erőforrás-szubsztrátuma változatos, főleg a román oldal domborzati változatossága révén is. Ha stratégiai nyersanyagokban nem is bővelkedik a régió, de minden olyan erőforrás jelen van, ami a kiegyensúlyozott fejlődéshez kell. Ezek közül fontosabbak a kiváló minőségű termőtalaj, a gazdag felszíni vizek, esztétikus természeti környezet a turizmus számára, és a termálvízvagyon.

Természeti-környezeti szempontból a határrégió kritikus közege a vízi környezet, melyet fokozottan kell védeni a szennyeződéstől, illetve a vízjárással és vízgazdálkodással összefüggő problémáktól (árvíz, belvíz, víztározás, aszály). Mivel Magyarország területére a régióban a felszíni vizek túlnyomó része a szomszédos országok régióiból érkezik, ezért a vízminőséggel és vízmennyiséggel kapcsolatos gondok az államközi kapcsolatokon túl negatívan befolyásolhatják a regionális határmenti viszonyt is. Ezért ezeknek a problémáknak az összehangolt kezelését kiemelten fontosnak tartjuk a határmenti kapcsolatrendszerben.

II. A demográfiai elemzésből kitűnik, hogy a magyarországi megyék, noha szintén érintettek a demográfiai erózió jelensége által, mégis egy előnyösebb demográfiai helyzetképpel rendelkeznek az ország átlagához viszonyítva azáltal, hogy lakosságszámuk lassúbb mértékben csökken. A magyar oldalon a határsáv hátrányos helyzete az átlagnál rosszabb, humán erőforrás-fejlettséget leíró mutatószámokon keresztül is kifejeződik, az egyes előregedett falvak magas halandósága, vagy a romák által nagy számban lakott települések magas gyermekhalandósági rátái miatt. A „periféria perifériája”, vagyis a határsáv kitűnik a kimagasló munkanélküliségi adataival is, ami a legtöbb esetben idült munkanélküliséget jelent. A határ közelében fekvő települések vándorlási mérlege ugyanakkor krónikusan deficitese.

A román oldalon, a szomszédos magyar megyékhez hasonlóan a népmozgalmi folyamatok a tartós természetes fogyás fázisába jutottak. Mindezzel együtt, a Románián belül relatív kedvezőbb fejlettségi szintnek köszönhetően, Bihar és Szatmár megyék a belső vándorlások célterületei maradtak. A magyar megyékkel összehasonlításban azonban vészjóslóan magasak a csecsemőhalandósági mutatóik. A román oldalnak kedvezőbbek a foglalkoztatottsági mutatói. A munkaerő képzettségi szintje azonos nagyságrendű a határ két oldalán és mindkét esetben jelentős emelésre szorul, elsősorban a közoktatás és azon belül a szakoktatás

területén, annak érdekében, hogy növelni lehessen a szakképzettséggel bíró munkások arányát. A kedvezőtlen szociális helyzet és a szegénység elleni közös fellépés a jövőben számtalan együttgondolkodási és közös pályázati lehetőséget jelent majd a szomszédos megyék esetében, melyre elemzésünkben láttunk jó példákat. A felzárkóztató oktatásban és a munkaerő továbbképzésében mindenképp erősíteni kell az együttműködést.

III. A magasabb urbanizáltsági szint fejlettebb társadalmi-gazdasági viszonyokat tükröz a két magyarországi megye esetében, a lakosság nagyobb mérvű területi koncentrációja, illetve a kisebb településsűrűség pedig a terület hatékonyabb urbanisztikai menedzsmentjét teszi lehetővé. A falvak a határ minkét oldalán a generálisan értelmezett elmaradottság terei domináns gazdasági funkciójukat az agráriumban és az erre épülő gazdasági vertikumban kell keresnünk. A jobb közigazgatási, települési megfelelés érdekében erősíteni kell Szatmár megye városhálózatát és kialakítani román oldalon legalább az informális kistérségeket. Az egyéb együttműködési lehetőségek főként a településgazdálkodás összehangolásában rejlenek a két romániai régióközpont Magyarországra átterjedő vonzáskörzeteiben. Ugyanakkor elsődlegesen csökkenteni kell az infrastruktúra-ellátásban a romániai települések hátrányára még meglévő ollót valamint a határátkelők számát tovább kell növelni felkészülve a schengeni csatlakozásra.

IV. A gazdaságban az együttműködést piaci viszonyok mellett igen nehéz felülről irányítani, de még befolyásolni is, ezért a közös pályázatok itt is a gazdaságot segítő infrastruktúra-fejlesztésre és a piacorientált oktatásra kell szorítkozzanak. A kamarák együttműködése ebből a szempontból példás a tanácsadásban és a befektetési lehetőségek feltérképezésében. A befektetéseknek és támogatásoknak pedig rendkívül hatékonyaknak kell lenniük a kohéziót megjelenítő határvidéken is, mert ahogy Danuta Hübner, az EU regionális politikáért felelős volt biztosa mondta, „nincs kohézió versenyképesség nélkül”. A gazdasági helyzetelemzés rávilágított arra, hogy paradox módon a magyar oldal ezredforduló utáni gazdasági lecsúszása, valamint a globális pénzügyi válság kitöréséig robosztus román felzárkózás (béta konvergencia) egy negatív nivellálódást eredményezett a térségben, ami erősítette a határ két oldala közti gazdasági homogenitást. Jobb lett volna, ha csak a román megyék zárkoznak fel és fejlődnek együtt magyar partnereikkel a magyar oldal stagnálása és visszaesése nélkül, de ez nem így történt.

V. A konkrét együttműködési formák interjúk és kérdőíves vizsgálatai során interjúalanyaink beosztásukból kifolyólag a létező jelentősebb együttműködések zöméről információval tudtak szolgálni. A legátfogóbb és leghatékonyabb együttműködési formák a kulturális és sportrendezvények mellett a formális politikai együttműködések voltak a

szomszédos megyei önkormányzatok és testvértelepülések között, melyek száma évről-évre gyarapodott. Emellett az általunk megkérdezett települési elöljárók és megyei illetékesek a továbbiakban is fontosnak tartják az ilyen hivatalos kapcsolatok kiszélesítését, tartalmi bővülését, vagy a kapcsolatokkal még nem rendelkezők zöme magát a kapcsolat-felvételi lehetőségeket keresik.

Pozitívumként kell számon tartanunk a beindult a szubregionalizációt, mely kisebb léptékűvé, átláthatóbbá, könnyebben menedzselhetővé és projekt-orientáltabbá tette az együttműködést. Ez mindenképp hozzájárult a szemléletváltáshoz, vagyis ahhoz, hogy a bizottsági szintű együttműködés egy hosszas tanulási fázis után mára konkrétumokban ölt testet és operatívává, projekt-centrikussá vált.

A határregió jövőbeni fejlődési kilátásait nagyban segíti az, hogy jó a közlekedésföldrajzi pozíciója, a tranzitlehetőségek, az átjárhatóság, a közvetítő szerep az amiből mindenképp profitálhat.

VI. Kutatásainkat a jövőben elsősorban területi skálán terjeszthetjük ki, azaz bele foglalhatjuk a teljes magyar-román határszakaszt, annak déli, a Duna-Maros-Körös-Tisza Eurorégióra terjedő szakaszát. Igen intenzív interakció-forma lehetne a bevásárlóturizmus, annak alaposabb elemzése, valamint a déli oldalon sokkal intenzívebb és változatosabb gazdasági összefonódások, melyek a magyar oldalra is vonzó hatást gyakorolnak (munkaerő-vándorlás). Ugyanakkor a dinamikus ingatlanpiaci fejlemények további vizsgálata is szükséges lenne, valamint annak megfigyelése, mennyiben sikerül az EU 2007-2013 között meghirdetett szomszédsági politikája által biztosított bőkezűbb támogatási esélyeket kihasználni, ami még inkább rákényszeríti a feleket a partnerségre és tovább erősíti a kohéziót.

VII. A hipotéziseink beigazolódási fokát illetően elmondhatjuk, hogy azok javarészt megalapozottaknak mondhatóak.

Az a hipotézisünk, mely szerint a pozicionális periféria-helyzet a vizsgált régió esetében társadalmi-gazdasági periféria-helyzetet eredményez részlegesen beigazolódott, a faktoranalízissel igazolt a magyar oldalon a belső érvényesség fennáll, a román oldali ellenpélda a külső érvényesség korlátozott voltát emeli ki, más szóval nem általánosítható ez a feltevés.

A határmenti területi kohézióval kapcsolatban megfogalmazott hipotézist illetően, a megfelelés valóban több tényező közeledése folytán erősödött, még ha ez nem is jelent minden esetben fejlődést. A magyarországi megyék demográfiaiilag zsugorodó fázisba értek és ezzel egy irányban mozognak a szomszédos román megyékkel. Gazdasági stagnálásuk

közepette, és a román oldal gyorsuló konvergenciája miatt negatív nivellálódás állt be. Az így beálló új aszimmetriák kompenzáló hatása még pozitív is lehet, hisz a román oldal bővülő munkahelyei és a nyugati-európai elvándorlás közepette fennálló munkaerőhiány a térben közeli magyarországi tartósan munkanélküliek alkalmazása szempontjából jelent lehetőséget. Egyre inkább számíthat a magyar foglalkoztatáspolitikára a keleti végeken a román oldali munkahelyekre.

Érvényesnek mutatkozott az a feltevés, hogy nem csökken a folyamatokat legaktívabban befolyásolni tudó helyi döntéshozók részéről az együttműködési kedv és hajlandóság a határmenti partnerekkel. A meglévő kapcsolatok konszolidációja mellett a további kapcsolati-expanzió kereséséről tanúskodnak adatfelvételeink. A nyelvi nehézségek ellenére nem számottevőek a kommunikációs problémák – ezek áthidalásában segít a határ román oldalán nagy számban élő magyar kisebbség, mint kötőelem.

A formális kapcsolatokon túl főleg a civil szervezetek részéről, az iskolai együttműködések, a rokoni kapcsolattartások, a beváráslóturizmus és az üzleti kapcsolatokhoz kötődő informális szálak gyarapodása igazolni látszanak a kapcsolatok hétköznapi szintű diverzifikálását előrevetítő feltételezésünket is.

A román-magyar határmenti közeledési folyamatok összeredője mindenképp pozitív irányú. Egyetlen leküzdhető akadály maradt az egyébként folytonosan tökéletesíthető határmenti együttműködés előtt, éspedig a jelenleg aktualitással bíró román schengeni csatlakozás halasztása. Ha sikerül megnyugtatóan megoldani ezt a fennálló akadályt, akkor már valóban csak a helyi közösségeken fog múlni a határrégió reinteegrációja.

6. A kutatás legfontosabb eredményei

1. A regionális állapotfelmérés, mely későbbi határon átnyúló terület és településfejlesztési tervek megalapozásául szolgál.

2. Az együttműködési formák feltérképezése a gazdaságban, az akadályozó tényezők kiemelésével, mely a döntéshozók számára útmutatóul szolgálhat a megfelelő befektetésösztönző intézkedések meghozatalában és az optimálisabb gazdaságtervezésben. Ez főként a munkaerőpiac komplementer szerepének a fokozását jelenthetné, elsősorban a magyar oldal krónikus munkanélküliségének leküzdésében a román oldal gyorsabb ütemben gyarapodó munkalehetőségei által.

3. A faktoranalízis elkészítése, mely a ugyancsak a területfejlesztési tervezésben szolgálhat kiindulópontként a beavatkozási célterületek beazonosításában, melyek koncentráltabb fejlesztési forrásallokációban részesülhetnek. A beazonosításra került egyenlőtlenségek és térfolyamatok a döntéselőkészítésben a diagnózis szerepét tölthetik be ebben az esetben.

4. A térszerkezeti modell elkészítése, mely a településföldrajzi fejezetben leírtakkal együtt a településközi és vonalas infrastruktúra kapcsolatok erősítésében, optimalizációjában szolgálhat kiindulópontként a területi kohéziót fokozni kívánó fejlesztési dokumentumok és koncepciók megalkotásánál.

5. A civil szervezetek, az egészségügy és az oktatásügy képviselőivel készített interjúk feltárták az illető ágazatokban a határon átnyúló együttműködés erősségeit és hiányosságait, melyek az illetékes területek központi, helyi és regionális döntéshozói számára megvilágítják a szabályozói környezet, a hatékonyabb koordináció lehetséges útjait a kooperáció fokozása érdekében. Ugyanakkor az együttműködést még felmutatni nem tudó, de abban érdekelt szervezetek intézményvezetői számára a sikeres minták inspirációul és ötletadóként szolgálhatnak az első lépések megtétele irányában.

6. A román oldal polgármestereivel és alpolgármestereivel készített kérdőíves felmérés ugyanakkor szintén az eredmények és funkciózavarok feltárása mellett hasonló ötletadó szereppel hasznosulhatnak a döntéshozók és településvezetők irányában az együttműködés hatékonyabbá tétele érdekében.

7. Az egyes együttműködési formákkal foglalkozó alfejezetek nyugat-európai minták alapján fogalmazzák meg, illetve ajánlanak újabb lehetőséget az illető szektorokban az együttműködési formák diverzifikálása tekintetében, mint például határon átnyúló nemzeti parkok alapítása; konzorciális jellegű határon átnyúló településegységek, kistérségek, agglomerációs zónák létrehozatala; közszolgáltatások, közművek közös szervezése stb.

7. PUBLIKÁCIÓS JEGYZÉK

1. Disszertáció témájában megjelent publikációk

1.1. közlemények, tanulmányok, könyvrészletek, stb.

1. NAGY E. 2007: *The Cross-Border Cooperation in Tisa Basin*. – In. COCEAN POMPEI (szerk.): *Synthetical Approach to the Romanian Tisa Basin*, Romanian Review of Regional Studies, vol. III, nr. 1, Kolozsvár, 2007, pp. 67-70.
2. NAGY E. 2006: *The Cross-Border Co-operation on the Hungarian-Romanian Border Region*. – In. SURD VASILE – ZOTIC VASILE (szerk.): *Rural Space and Local Development*, Presa Universitară Clujeană, Kolozsvár, 2006, pp. 327-340.
3. NAGY E. 2006: *Határmenti együttműködési típusok és társadalmi-gazdasági állapotfelmérés a Kárpátok Eurorégió közvetlenül határos romániai és magyarországi megyéiben*. – In. BODÓ BARNA (szerk.): *Romániai Magyar Évkönyv 2007*, Marineasa könyvkiadó, Temesvár, 2006, pp. 331-355.
4. NAGY E. 2006: *Demographic Tendencies in the Cross-Border Region of Satu Mare and Szabolcs-Szatmár-Bereg Counties*. – In. COCEAN POMPEI (szerk.): *Romanian Review of Regional Studies, Journal of the Centre for Regional Geography*, vol. II, nr. 1, Presa Universitară Clujeană, Kolozsvár, 2006, pp. 85-95.
5. NAGY E. 2003: *Riscuri potențiale în zonele de frontieră*. – In. SOROCOVSCHI VICTOR (szerk.): *Riscuri și catastrofe*, vol. II, Casa Cărții de Știință, Kolozsvár, 2003, pp. 256-270.

1.2. konferencia előadásokhoz kapcsolódó publikációk

6. BENEDEK J. – NAGY E. 2008: *Grundlagen grenzüberschreitender Kooperation in der Sathmarer Grenzregion*. – In. FÖRSTER HORST (szerk.): *Regionalisierung, Regionalismus und Regionalpolitik in Südosteuropa*, Südosteuropa-Jahrbuch, Band 35, München, 2008, pp. 47-62.
7. NAGY E. 2006: *A határmenti kapcsolatok társadalmi-gazdasági háttere a Kárpátok Eurorégió közvetlenül határos romániai és magyarországi megyéiben*. – In. SÜLI-ZAKAR ISTVÁN (szerk.): *A határok és a határon átnyúló (CBC) kapcsolatok szerepe a kibővült Európai Unió keleti perifériáján*, Kossuth Egyetemi Kiadó, Debrecen, 2006, pp. 71-85.
8. NAGY E. 2003: *Nagyvárad szerepe a határmenti interregionális együttműködésben*. – In. SÜLI-ZAKAR ISTVÁN (szerk.): *Határmenti együttműködés és humán erőforrás menedzsment*, Kossuth Egyetemi Nyomda, Debrecen, 2003, pp. 109-115.
9. NAGY E. 2002: *The Functionality of Cooperation among Counties of Romania and Hungary Involved in the Carpathian Euroregion*. – In. SÜLI-ZAKAR ISTVÁN (szerk.),

Borders and Cross-border Co-operation in the Central European Transformation Countries, Debrecen, 2002, pp. 246-256.

1.3. konferencia-előadások

10. **NAGY E.** 2010: *Cross-Border Cooperation Patterns in Eastern-Europe – the Case Study of Romanian-Hungarian Border.* – In. Association of American Geographers, Annual meeting, Seattle.
11. **NAGY E.** 2010: *Factorial analysis of territorial disparities with socio-economic character on Hungarian-Romanian Border Region.* – In. Disparități regionale: tipologie, impact, management, Universitatea Babeș-Bolyai, Centrul de Geografie Regională, Kolozsvár.
12. **NAGY E.** 2007: *Economic Characterization of the Romanian-Hungarian Border Region in the Framework of Carpathian Euroregion.* – In. Regions in Focus?, Regional Studies Association, Lisbon.
13. **NAGY E.** 2006: *Cross-border Cooperation on the Romanian-Hungarian Border Region.* – In. Shaping EU Regional Policy, Regional Studies Association, Leuven.
14. **NAGY E.** 2005: *Der ländliche Raum in den Grenzregionen Nordwestrumäniens vor dem EU-Beitritt.* – In. Internationale Agrarfachtagung – Die Landwirtschaft Bulgariens und Rumäniens im Vorfeld des Beitritts zur Europäischen Union, Leipzig.

2. Egyéb publikációk

2.1. közlemények, tanulmányok, könyvrészletek, stb.

1. **NAGY E.** 2009: *Az iparfejlődés főbb tendenciái.* – In. HORVÁTH GYULA (szerk.): A Kárpát-medence régiói. Dél-Erdély és Bánság, Dialóg-Campus Kiadó, Budapest-Pécs, 2009, pp. 299-332.
2. **NAGY E.** 2006: *Az Európai Unió földrajza.* Egyetemi jegyzet, Presa Universitară Clujeană, Kolozsvár, 2006, 70 p.
3. **NAGY E.** 2006: *Kitermelőipar, energiaszektor. Szekunder ágazatok.* – In. HORVÁTH GYULA (szerk.): A Kárpát-medence régiói. Északnyugat-Erdély, Dialóg-Campus Kiadó, Budapest-Pécs, 2006, pp. 235-239, ill. pp. 266-289.
4. **NAGY E.** 2005: *The Obstacles of Social-Economic Change in Post-Communist Romania.* – In. COCEAN POMPEI (szerk.): Romanian Review of Regional Studies, Journal of the Centre for Regional Geography, vol. I, nr. 1, Presa Universitară Clujeană, Kolozsvár, 2005, pp. 69-75.
5. **NAGY E.** 2004: *Riscuri geopolitice și economice privind rolul Uniunii Europene în triada protagoniștilor economiei mondiale.* – In. SOROCOVSCHI VICTOR (szerk.): Riscuri și catastrofe, vol. III, Casa Cărții de Știință, Kolozsvár, 2004, pp. 198-208.

6. BENEDEK J. – NAGY E. 2004: *Észak-nyugat Erdély etnikai térszerkezetének átalakulása a migrációs folyamatok tükrében.* – In. Erdélyi Társadalom, II/2, Presa Universitară Clujeană, Kolozsvár, 2004, pp. 181-203.
7. BENEDEK J. – NAGY E. 2004: *Optimizarea aspectelor sociale. Cultură și culte.* – In. COCEAN POMPEI (szerk.): Planul de amenajare a teritoriului regional Nord-Vest, Presa Universitară Clujeană, Kolozsvár, 2004, pp. 220-228.
8. BENEDEK J. – NAGY E. 2001: *Globalizare și criză economică mondială la sfârșit de mileniu.* – In. Analele Universității Creștine „Dimitrie Cantemir“, Marosvásárhely, 2001, pp. 131-147.
9. NAGY E. 2001: *Câteva aspecte privind structura confesională a populației orașului Cluj-Napoca.* – In. Studia Universitatis „Babeș – Bolyai“ Series Geographia, XLVI, 2, Kolozsvár, 2001, pp. 83-95.
10. BENEDEK J. – NAGY E. 2000: *Planningul rural și teoria locurilor centrale.* – In. Studia Universitatis „Babeș – Bolyai“ Series Geographia, XLV, 1, Kolozsvár, 2000, pp. 81-86.

2.2. konferencia előadásokhoz kapcsolódó publikációk

11. BENEDEK J. – NAGY E. 2002: *Migrarea elitelor intelectuale din orașele Cluj și Oradea.* – In. ILIEȘ ALEXANDRU – WENDT JAN (szerk.): Europe between Millenniums, Edited by IGU Political Geography Commission, Nagyvárad, 2002, pp. 147-155.