

# **PÉCSI TUDOMÁNYEGYETEM**

Földtudományi Doktori Iskola

## **A HUMÁNERŐFORRÁS FEJLESZTÉST BEFOLYÁSOLÓ TÉNYEZŐK A SELLYEI KISTÉRSÉGBEN**

**PhD. értekezés tézisei**

**FILÓ CSILLA ILDIKÓ**

Témavezető:

**Dr. Wilhelm Zoltán**  
tszv. egyetemi docens  
PTE TTK Pécs

**PÉCS, 2007**

**A doktori program címe:** Földtudományok Doktori Program

Vezetője: Prof. Dr. Tóth József  
Egyetemi tanár, a földrajztudományok doktora  
Rector Emeritus

**A doktori témacsoport címe:** Terület és településfejlesztés

Vezetője: Prof. Dr. Tóth József  
Egyetemi tanár, a földrajztudományok doktora  
Rector Emeritus

**Tudományága:** Területfejlesztés

Konzulens: Dr Wilhelm Zoltán  
Egyetemi docens

# 1. TUDOMÁNYOS ELŐZMÉNYEK, CÉLKITŰZÉSEK

## 1.1. A téma jelentősége

A piaccgazdasággal jellemezhető országokban annak természetes velejárója a kisebb-nagyobb mértékű munkanélküliség jelenléte. Magyarországon a rendszerváltással lényegében egyidőben jelent meg a nyílt munkanélküliség. Az országon belül térben és időben nem egyformán zajlottak az átalakulás társadalmi-gazdasági folyamatai, így a munkanélküliség megjelenése, tetőzése, illetőleg hullámozása is jelentős eltéréseket mutat. A munkanélküliség 1993-as országos csúcserőssége után fokozatos csökkenés volt megfigyelhető az ország nyugati régióiban. Ennek ellenére a Sellyei kistérségben a munkanélküliségi ráta a XXI. század első éveiben is 30% felett maradt, sőt egyre többen kerülnek ki a munkaerőpiacról és válnak inaktívvá a térségben, ami közrejátszik a terület marginalizációjában.

## 1.2. Célkitűzések

Dolgozatomban a térség humán potenciáljának jellemzőit próbálom felmérni, meghatározva a lakosságra jellemző inaktivitási mutatókat. Ezen indikátorok meghatározása segítséget nyújthat a döntéshozóknak az inaktív humán erőforrás munkaerőpiaci reintegrációjában.

**Hipotézisem** a következő:

1. A XXI. század kognitív társadalmában az emberi tőke (amely egyrésztől összetevődik a tudástőkéből, másrésztől szimbolikus tőkéből) hiánya és a humán erőforrás fejlesztésének inadekvát módja egyre nagyobb leszakadáshoz vezet a kistérségek fejlődésében, dinamizmusában. Ugyanis az emberi erőforrások állapota igen jelentős szerepet kap a területek versenyképességére a fenntartható fejlődés keretében, amennyiben nem megfelelő egy térség humán potenciálja és tudásbázisa, nem tud bekapcsolódni a tudástársadalom folyamataiba.

A disszertáció **fő céljai** a következő pontokban foglalhatók össze:

1. A témával összefüggő hazai és nemzetközi szakirodalom áttekintése;
2. A térség társadalmi-gazdasági sajátosságainak jellemzése, beleértve a humán erőforrások állapotát;
3. A kistérségben a munkanélküliség alakulásának elemzése nem, kor, iskolai végzettség, időtartam és gazdasági szektor szerint;

## 2. KUTATÁSI MÓDSZER

A fejezet első részében a kutatás során **alkalmazott adatbázisokról** nyújtok áttekintést. Az emberi erőforrások jellemzéséhez felhasználtam a KSH 2001. évi Népszámlálási adatbázisát, továbbá a „Területi atlasz 2002 – 2004”, és az „Interaktív tematikus térképek 2002 – 2004” közül a statisztikai kistérségek adatbázisát. A társadalmi-gazdasági mutatókat a Településstatisztikai adatbázisrendszer adataiból, az APEH SZTADI kezelésében lévő adóbevallásból készült adatbázisból származtattam. A dolgozat fő témájának, a munkanélküliség elemzésének fókuszában a Foglalkoztatási Hivatal által koordinált, a munkaügyi kirendeltségeken gyűjtött és onnan továbbított regisztrált munkanélküliek egyedi soros adatbázisa áll.

Az adatok feldolgozása után kettő **kérdőíves felmérést** készítettem a területen, ezt mutatom be a második fejezetben. Az első kérdőívben felmértem a lakosság térségről alkotott véleményét, majd ennek elemzése után a második kutatást reprezentatív mintán végeztem ahol az egyéni körülményeket és azok egymásra hatását vizsgáltam.

A fejezet harmadik részében az **alkalmazott többváltozós statisztikai módszereket** mutatom be saját feldolgozások segítségével.

## 3. EREDMÉNYEK

A szakirodalom áttekintése során kiderült, hogy a humánpotenciál- és különösen a munkanélküliség és inaktivitás alakulását az egyéni és a társadalmi – gazdasági tényezők együttesen befolyásolják. Elemzésemben néhány, a szakirodalom alapján is lényeges módszer alkalmazhatóságát mutatom be. Elemzésem alapvetően két részre osztható. Az első részben különböző mutatók alkalmazhatóságát tesztelem a térségben. A második részben néhány alapvetően fontos és a szakirodalomban különböző gyakorisággal előforduló multivariáns módszer alkalmazását mutatom be az Ormánság társadalmáról összegyűjtött adatbázisából.

- Első lépésben arra kerestem választ, mely társadalmi és gazdasági mutatók vannak hatással az inaktivitásra
- Főkomponens-analízissel a kistérség mikro-társadalmának lehetséges tipizálását végeztem el, három faktort állítva elő 26 változóból.
- A kistérség mikrotársadalmának csoportosítására alkalmas klaszteranalízis bemeneti változóiként szolgált ez a faktorcsoport, melynek során a klaszterező

eljárással 4 csoport típust különböztettem meg, melyekre egymástól eltérő vonások jellemzők.

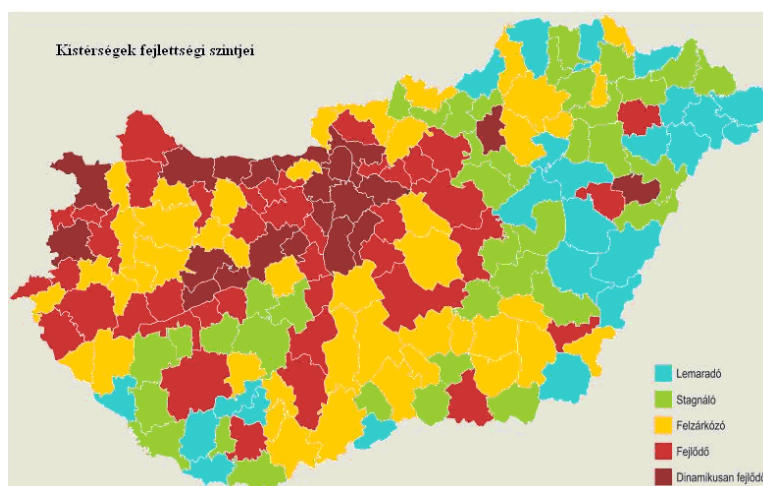
### 3.1A Sellyei kistérség bemutatása alkalmazott adatbázis alapján

#### 3.1.1 Településszerkezet és népesedési mutatók

Vizsgálatomat a településszerkezet és a népesedési jellemzők feltárásával kezdtem. A kistérséget az elaprózódott településszerkezet jellemzi, ahol a falvak lélekszáma igen alacsony. Baranya megyében a Szigetvári Kistérség mellett ez a mikrorégió, ahol az aprófalvak aránya meghaladja a 90%-ot. A kistérségi települések 87%-a 1000 főnél kevesebb lakost számlál. (A települések átlagos lélekszáma a sellyei kistérség területén még az 500 főt sem éri el!). A városi–falusi lakosságarányt a vidéki lakosság dominanciája jellemzi. A kistérség népsűrűsége 22 fő/km<sup>2</sup>, amely az országos átlaghoz (93 fő/km<sup>2</sup>) képest rendkívül alacsony, ugyanakkor a településsűrűség az országos átlag háromszorosa.

#### 3.1.2 Gazdaság – társadalmi mutatók

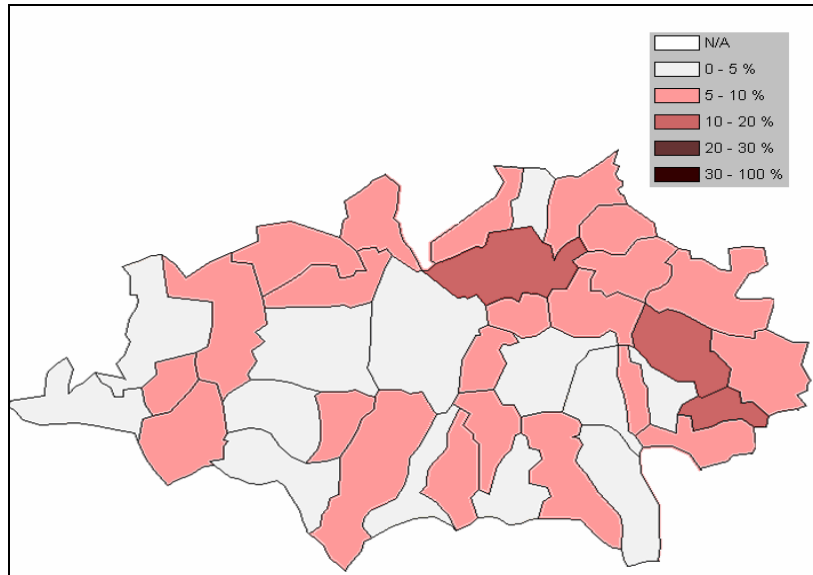
Elsőként az egyedi soros adatbázis különböző metszetek szerinti aggregálásával előállítottam a kistérségi szintű adatállományt, alapadatokkal és a kistérségi átlagértékekkel. A KSH a kistérségek fejlettségi különbségeit vizsgálva a kistérséget a legrosszabb kategóriába, a lemaradó kistérségek közé sorolta már az 1990-es évek elején.



FORRÁS: KSH 2003

1. ábra. Kistérségek fejlettségi szintje

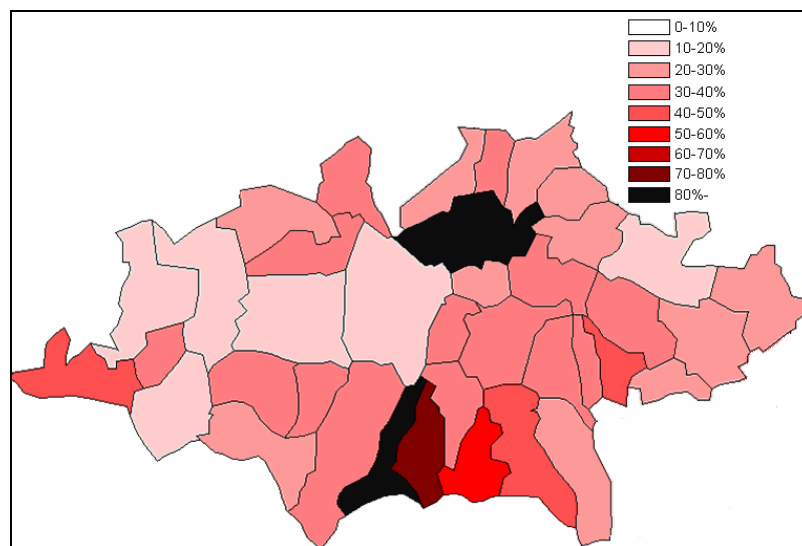
A gazdaság fejletlensége valamint az aprófalvas településszerkezet a foglalkoztatottságra is rányomja bélyegét. A kistérségben folyamatosan 30% körüli a munkanélküliségi ráta. Az itt élők elhelyezkedését az is nehezíti, hogy a munkanélküliek nagy része alacsony iskolai végzettségű, jó része csak 8 általánost (vagy még annyit sem) végzett.



FORRÁS: KSH adatok alapján saját szerkesztés

2. ábra: Általános iskolai végzettséggel sem rendelkezők aránya 2002

A térség az ország azon térségei körébe tartozik, amelyekben a legnagyobb foglalkoztatók a jellemzően költségvetési forrásokból működő szolgáltatások, vagyis a közigazgatás, az oktatás és az egészségügy. Így Baranya megyében ez a legkritikusabb helyzetű térség, a munkanélküliségi ráta értéke 2002-ben átlagosan 31% volt, amely a következő évben 3,2 %-kal tovább romlott 2004-ben és 2005-ben pedig ugyancsak 33% feletti volt.



FORRÁS: BMMK adatai alapján saját szerkesztés

3. ábra: Munkanélküliségi ráta az Ormánságban 2002

Amennyiben az Ormánság területeinek problémáiról beszélünk és különösképpen társadalmi és humánpotenciáljának helyzetéről, akkor mindenképpen érintenünk kell a roma etnikumnak a térségben betöltött szerepét és a jelenleg meglévő konfliktusok

csökkenthetőségének esélyeit. A roma etnikum aránya a bemutatott területen általában az összlakosság 25–30%–ára tehető (pontos és megbízható adatok semmilyen forrásból nem állnak rendelkezésre), de vannak olyan települések, ahol részesezésük eléri a 30–100%–ot. A baranyai átlag 6 – 10% körül mozog a XXI. század elején, ennek a domináns részét képezi az Ormánságban élők száma. Emiatt nem mellékes az a kérdés, hogy milyen szerepet töltenek be a térség munkaerőpiacán. Általában az a jellemző kép tárul a szemünk elé, hogy a roma etnikum mintegy 70–80%–a tartósan kiszorult a legális munkaerőpiacról, és vajmi kevés esélye van arra nézve, hogy visszakérüljön oda. A tartósan munkanélküliek mintegy 70%–át ők adják, és a becslések alapján, a látns munkanélkülieken belül is ők vannak többségben.

Az ipari és mezőgazdasági ágazatban a nagyüzemi gazdálkodás általános válsága tapasztalható. A rendszerváltozás utáni első évtized hűen tükrözi a korábbi és egyben a kormányzati szándékokat az agrárium átalakulásával kapcsolatban. A térségben az országos átlagnál sokkal rosszabb körülmények alakultak ki. A szántóföldek minősége nem éri el a 10 AK/ha átlagot sem. A volt agrár nagyüzemek néhány kivételtől eltekintve tönkre mentek. Az elmúlt időszakban az egész térségben komoly befektetés, beruházás nem történt mely a térség foglalkoztatási gondjain enyhített volna. A térség aprófalvas településszerkezete a kereskedelmi ellátás szempontjából is nehézségeket okozott. A rendszerváltást megelőzően normatív állami támogatással volt csak megoldható az alapellátás biztosítása ezen térség kistelepüléseinek. Az infrastrukturális ellátottsága is kifejezi a térség elmaradottságát. Baranya megye 8 kistérsége közül a sellyei kistérségben csak 2002–ben indult meg a vezetékes gáz kiépítése, a gázzal fűtött lakások aránya (6%), mivel a kivitelezés első szakaszát csak megkésve követte további fejlesztés. A közüzemi ivóvízvezeték–hálózat többé–kevésbé kiépített a térségben, (mára egyre több településen jellemző, hogy a közüzemi számlák fizetésének hiányában a szolgáltató megszüntette a vezetékes víz szolgáltatását, így tartálykocsikból vagy régi fúrású udvari kutakból szerzik be a lakosok a szükséges vízmennyiséget a közüzemi szennyvízcsatorna–hálózat kiépítettsége azonban jóval elmarad az előbbitől. A sellyei kistérségben mindössze a lakások 10,6 %–át, kapcsolták be a hálózatba. A közlekedési infrastruktúra fejletlensége komoly akadályát képezi a gazdaság fejlődésének. A térség közúthálózatának hossza jó ideje gyakorlatilag változatlan, a legszükségesebb felújítások mellett állaga folyamatosan romlik.

### **3.2. Az Ormánság kérdőíves vizsgálata**

#### *3.2.1 Életmód kutatás*

A kutatás első fázisa egy kérdőíves életmód vizsgálat volt az, melynek célja, hogy felmérjem, hogyan gondolkodik az „ormánsági ember” önmagáról, életteréről és a mikro-régióról, ahol él.

A kérdések három témakört öleltek föl. Az első témakör az Ormánság imázsa, melyhez kapcsolódóan a kistérség értékeire, az ormánsági ember mentalitására, kultúrájára, felfogására, a térséghez való kötődésére kérdeztünk rá. A második témakör az Ormánságra, mint élettérre, a kistérség társadalmi, gazdasági fejlettségére vonatkozott. A harmadik témakör pedig a térségfejlesztő társulás munkáját, ismertségét, és a lakosok politikai affinitását vette nagyító alá.

A kérdőív feldolgozása után a válaszokból kiderült, hogy az emberek önértékelését, az ormánsági lét, a kistérség, mint élettér alapvetően meghatározza. A fejlesztések és a kitörési lehetőségek megítélésében a kérdőív alapján az emberek egyértelműen a munkalehetőségek teremtésében látnak kiutat a jelenlegi helyzetükből.

### *3.2.2 Reprezentatív humánerőforrás vizsgálat*

A kutatás második fázisát a fent bemutatott életmódvizsgálat alapján alakítottam, amely összetett adatgyűjtési folyamat volt. Ez elsősorban egy újabb kérdőíves vizsgálatból állt.

A kistérségi települések kiválasztása után következett a települések népesedési, gazdasági-társadalmi, foglalkoztatottsági, infrastrukturális, környezeti, turisztikai, oktatási viszonyait, helyzetét illetve állapotát komplex módon felmérni képes kérdőív összeállítása.

A kutatási feladat és az általam választott módszer komplex jellege eleve azzal számolt, hogy a kérdőívek mellett más források, adatok és módszerek eredményei is beépülnek az elemzésekbe.

A kérdőív megalkotása során több módszertani szempontot kellett egyszerre figyelembe venni. Emiatt egyrészt a feldolgozhatóság érdekében korlátozni kellett a nyitott kérdések használatát, másfelől viszont olyan újszerű információk és információátvitel megismerésének az igénye merült fel, többek között az egyének életterének, vagyoni helyzetének és a térség vállalkozói aktivitásának lehetséges feltárása, amelyeket eddig ilyen összefüggésekben és komplexitással még nem vizsgáltak az adott térségben. A kérdések egy részét tehát csak nyitott kérdésként lehetett megfogalmazni és feltenni.

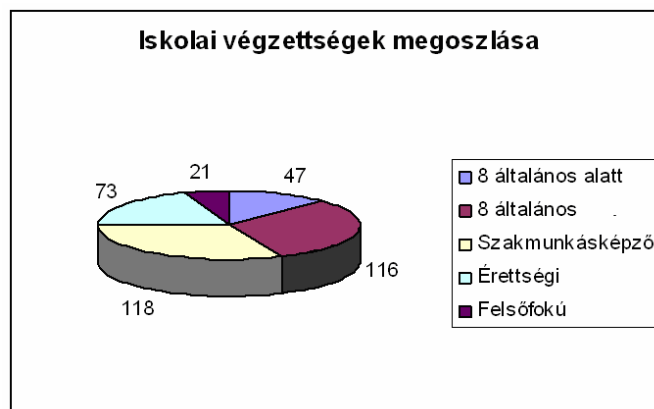
A kiadott 500 kérdőívből 437 került kitöltésre a területen. Az adatfelvitel után 322 tartalmazott komplexen vizsgálható információkat.

Az adatfelvitelt követően első lépésben a válaszadók nemét, majd külön a nők, külön a férfiak életkorát vizsgáltam. A megkérdezettek 52%-a nő 48%-a pedig férfi. Ez



reprezentálja a KSH 2001-es népszámlálási adatát, mely 54%-ot mért fel a nők arányából a Sellyei kistérségben

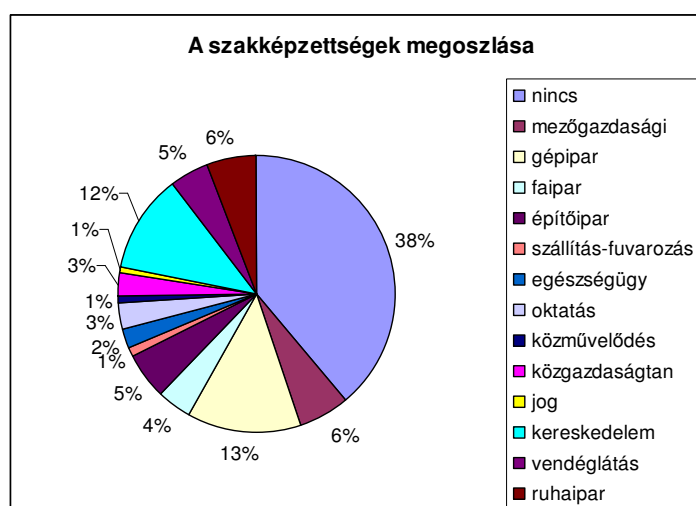
Az iskolai és szakmai végzettség tekintetében a bemutatott diagram (4. ábra) jól reprezentálja, a fentebb már bemutatott aluliskolázottságot.



FORRÁS: FILÓ 2002

4. ábra: Az iskolai végzettségek megoszlása a megkérdezettek körében

Az 5. ábra a válaszadók szakmastruktúráját mutatja be, amelyen, láthatjuk, hogy korszerűtlen. A domináns szakmák a mezőgazdaság-, gépipar- és a kereskedelem területén vannak. 58% a mezőgazdaság és a gépipar területén szerzett képesítést, amellyel már nem tudnak boldogulni.



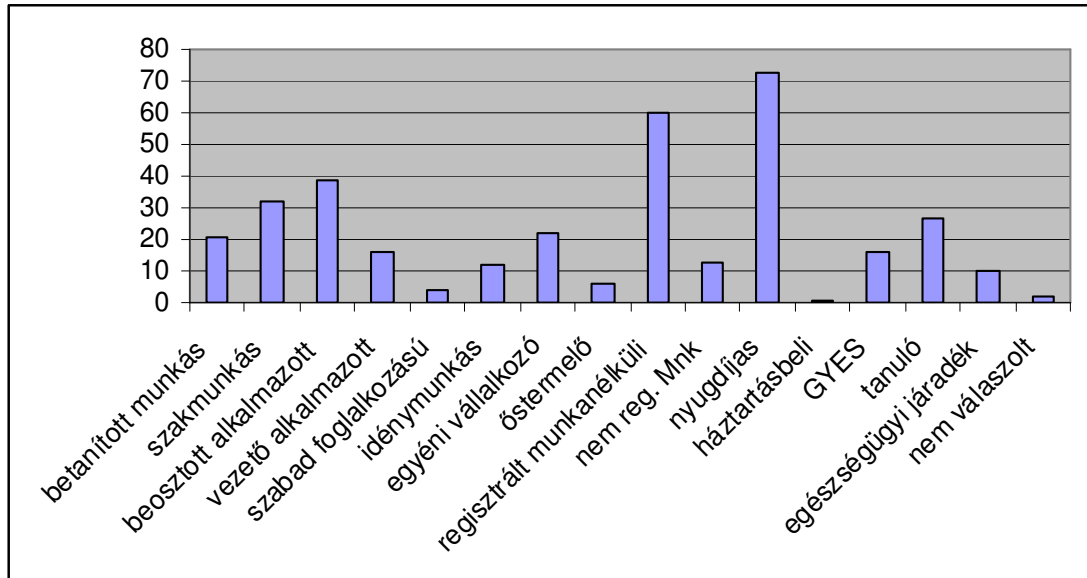
FORRÁS: FILÓ 2002

5. ábra: A válaszadók szakmastruktúrájának megoszlása

Ennek az az oka, hogy Sellyén, mint a térség egyetlen középfokú intézményében, mezőgazdasági képzés folyik, (elsősorban mezőgazdasági gépek kezelésével kapcsolatos képzés) és sokan – akiknek az általános iskola elvégzése után nincs más lehetősége – itt szereznek szakképesítést. A kistérség keleti részében láthatjuk, hogy a szakképzettség jobbnak mondható. Ennek oka abban keresendő, hogy e települések közelebb vannak

Siklós vonzáskörzetéhez, mint Sellyéhez. Siklóson az iskolához, képzéshez való hozzáférés számottevően magasabb, mint Sellyén.

A megkérdezettek gazdasági aktivitását a 6. ábra szemlélteti. Látható, hogy a válaszadók legnagyobb része nyugdíjas (73fő) vagy regisztrált munkanélküli (60fő)



FORRÁS: FILÓ 2002

6. ábra: A megkérdezettek gazdasági aktivitása

A sellyei körzetben tapasztalható rekord magasságú munkanélküliségi ráta egyrészt a munkanélküliek magas számának, másrészt a térségben lakó magasabb iskolai végzettségekkel rendelkezők csökkenésének köszönhető. A térség települései előregednek, mivel a fiatal pályakezdők a jobb megélhetés reményében elköltöznek az Ormánságból. Jellemző, hogy a pályakezdők közül a szakképzettek aránya az utóbbi években sem nőtt. Így a munkaerőpiacra kilépők elhelyezkedési esélyei folyamatosan csökkennek. Aki szakképzettséggel vagy netán magasabb iskolai végzettséggel rendelkezik az a térségben nem is keres munkát, hanem inkább az ingázást, vagy a költözést választja megoldásként.

### 3.3. A térség humánerőforrás elemzése többváltozós statisztikai módszerekkel

A többváltozós statisztikai módszerekkel történő elemzés kézenfekvő első lépése egy változóredukciós eljárás, amelynek célja az, hogy a térség humánerőforrásainak jellegzetes típusait segítsen feltárni. Az eljárás során kialakult típusokat négy csoportba soroltam, mert az alkalmazott többváltozós módszer előnyeinek kihasználása révén alaposabb elemzés adható az Ormánság mikro-társadalmának sajátosságairól.

#### 3.3.1. Faktoranalízis, multidimenziális skálázás

A faktoranalízis (főkomponens-analízis) és a többdimenziós skálázás alkalmazása során a térség humánerőforrásainak számos sajátosságát vizsgáltam. Így például az egyének

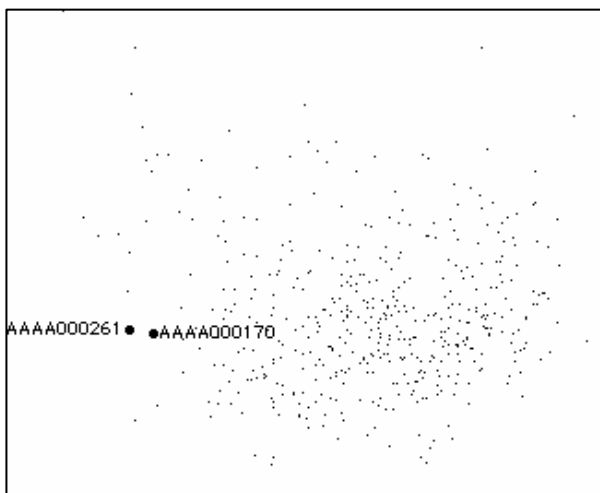
iskolai végzettségére, életkorára, nemére és a gazdasági aktivitására vonatkozó adatokat elemeztem.

A következő ábrákon pontfelhőket láthatunk, amelyek reprezentálják a válaszadók tulajdonságait, és azt, hogy az egyes változók hogyan hatnak az egyén csoportbeli helyzetére, majd több változó egymásra hatását vizsgálom.

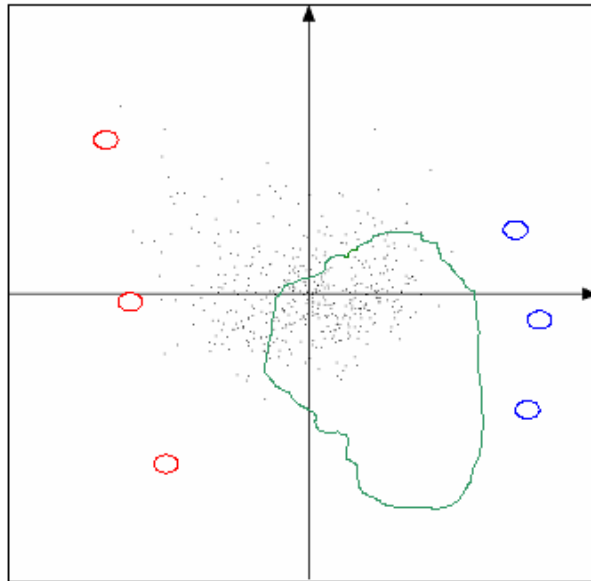
Az adatok feldolgozása után 4 csoportba sikerült szervezni a térség lakosságát a reprezentatív minta alapján.

A tipizálás során a következő tényezőcsoportok adatait használtam:

1. Egyéni körülmények (nem, életkor, iskolai végzettség, szakképzettség, családi állapot, nyelvismeret, informatikai ismeretek, szabadidő eltöltés, civil aktivitások, egészségi állapot)
2. Gazdasági körülmények (havi jövedelem, foglalkozás, (gazdasági aktivitás), átképzés, „feketemunka”, háztartási jövedelmek „származása”, ingázás, gazdálkodásra alkalmas terület)
3. Életkörülmények (családi állapot, közös háztartásban élők, eltartottak, autó, haszongépjármű, ingatlan nagysága, komfortfokozata, állapota)

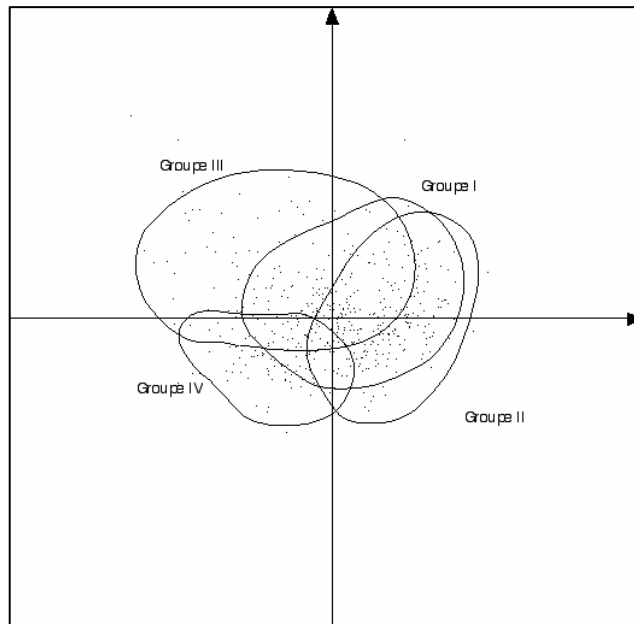


7. ábra: A felmérésben vizsgált egyének tulajdonságai



8. ábra : A megkérdezetteket jellemző fő tendenciák, amelyek mentén struktúrálnának az egyének

A tengelyek azokat a fő tendenciákat mutatják be (8. ábra), amelyek szerint az egyének megoszlának a halmazban. A számítások elvégzése után két fő tendenciát állapítottam meg, ami mentén szerveződik a megkérdezettek köre. Ebből a vízszintes nyíl a csoportot alkotó egyének végzettségét mutatja, vagyis a pontfelhő bal szélén elhelyezkedő személyek nem rendelkeznek iskolai végzettséggel (az ábrán néhány ilyen pont körrel jelölve), a felhő jobb oldalán pedig azok az egyének rendeződnek, akik felsőfokú végzettséggel rendelkeznek (az ábrán néhány pont kékkel keretezve). A zöld vonallal körülhatárolt csoport a középfokú végzettséggel rendelkezőket mutatja be a pontfelhőben. A függőleges tengely pedig az élettér nagyságának (lakótér : ingatlan alapterülete, szobák száma) növekedését jelzi. Ez a két fő jellemző a megkérdezettek csoportjában, ami mentén meghatározhatjuk e mintában részt vevő egyéneket. Próbáltam a jövedelmi viszonyokat is viszonyítani az iskolai végzettséghez, de a csoportban nem jellemző, hogy aki magasabb iskolai végzettséggel rendelkezik annak több a havi bevétele. Ez egy nagyon érdekes problémát vetett fel az elemzés során. Az Ormánság lakosságára nem jellemző, hogy minél több tudással rendelkezik annál jobb lehetőségei vannak, akkor a mikro-társadalomban nem lesz motivációs tényező, nem lesznek követendő minták, amik segítenek a fejlesztési folyamatokat beindítani.



9. ábra: A megkérdezett egyének válaszai alapján kialakult csoportok

A megkérdezettek körében az elemzés során négy fő csoportot tudtunk kialakítani, (9. ábra) amelyek jellemzik a társadalmat. A következőkben e csoportok jellemzőit tárom fel és igazolom hipotézisemet, hogy az 1990-es évek humánerőforrás fejlesztési folyamatai e térségben nem voltak adekvátak, hiszen az Ormánság társadalmának többsége nem került olyan helyzetbe, hogy kompetenciái birtokában a munkaerőpiacon érvényesülni tudjon, bekapcsolódjon a térség gazdasági és társadalmi folyamataiba. Sőt az ezzel ellentétes folyamatok nyernek teret, a tudásalapú társadalomba való bekapcsolódás kezdetén egyre többen illeszkednek ki mikro- és makro-társadalmukból és szorulnak mások, de legfőképpen az állami ellátórendszer segítségével, ezzel is ellehetetlenítve saját és kistérségük helyzetét.

Az elemzés során kialakult csoportok közül a legjobb helyzetben levők csoport a „Groupe I”. Az e kört alkotók legjellemzőbb tulajdonságai:

- Fiatalok,
- több generációs együttélésben,
- nagy földterülettel rendelkeznek,
- mezőgazdasági termelést folytatnak,
- ellenben ipari szakképzettséggel is rendelkeznek,
- családi vállalkozók.

E csoportba tartoznak azok a személyek, akik tulajdonképpen mozgatják az Ormánság gazdasági folyamatait. Főleg a mezőgazdasági termelésben játszanak szerepet.. Érdekesség, hogy a többség ipari szakmunkás bizonyítvánnyal rendelkezik, de a kérdőívek szöveges értékelését áttanulmányozva kiderült, hogy a helyi mezőgazdasági szakképző iskola mezőgazdasági gépész szakán szereztek szakmunkás-bizonyítványt.

A humánerőforrás fejlesztési folyamatok fő célcsoportja lehet e kör, ugyanis viszonylagos gazdasági sikereik motivációi lehetnek a térség fejlődési folyamatainak.

Az analízis során kialakult következő csoportba „Groupe II”-be tartozók jellemzője:

- képzett(érettségizett ) fiatalok,
- bérből és fizetésből élnek (72000 – 110000),
- viszonylag kis élettér (2–3 szobás lakás),
- erre a csoportra jellemző, hogy a lakóhelyén kívül is vállal munkát.

Az első csoporttól eltérően e csoport tagjainak családi jövedelme az egy főre jutó tekintetében 13000–15000Ft, amelyből e családok éppen a havi kiadásaikat tudják fedezni, főleg a térség önkormányzatainak alkalmazottai alkotják a csoportot.

A „Groupe III” jellemzői a következők:

- idős, egyedülálló ( özvegy),
- otthonélő (anyák),
- inaktív egyének
- 8 általános a legmagasabb iskolai végzettségük, (37%-nak nincs általános iskolai végzettsége sem)
- egészségügyi problémákkal küzdenek,
- az életterükre a nagy ingatlan a jellemző.

Az ábrán jól látható, hogy e csoport teszi ki a megkérdezettek legnagyobb hányadát.

Dolgozatom elején a hipotézisem az volt, hogy az 1990-es évek paradigma váltása a humánerő potenciál növelése terén a Sellyei kistérségben az elmúlt évtizedben csak csekély mértékben változott. E csoportok azonosítása után igazolódni látszik a feltételezés, hogy a lakosság többsége idősödő, alulképzett, a munkaerőpiaci folyamatokban nem vesz részt. Ez a későbbi fejlesztési programok kidolgozásában jelentős információ kell, hogy legyen, hiszen valószínűsíthető, hogy ők e végzettségek birtokában nem fognak bekerülni az közeljövő erre irányuló folyamataiba, mert az ő problémájuk rövid távon kevésbé oldható meg, viszont idős koruk pedig arra enged következtetni, hogy társadalmi helyzetük nem valószínű, hogy változni fog.

A „Groupe IV” a teljesen inaktívok csoportja,

- 8 általános alatti végzettséggel,
- munkanélküliek (tartós, nem regisztrált)
- szociális és munkanélküli segélyen élők,
- nagycsaládosok
- lepusztult lakások (nincs fürdő, nincs WC stb).

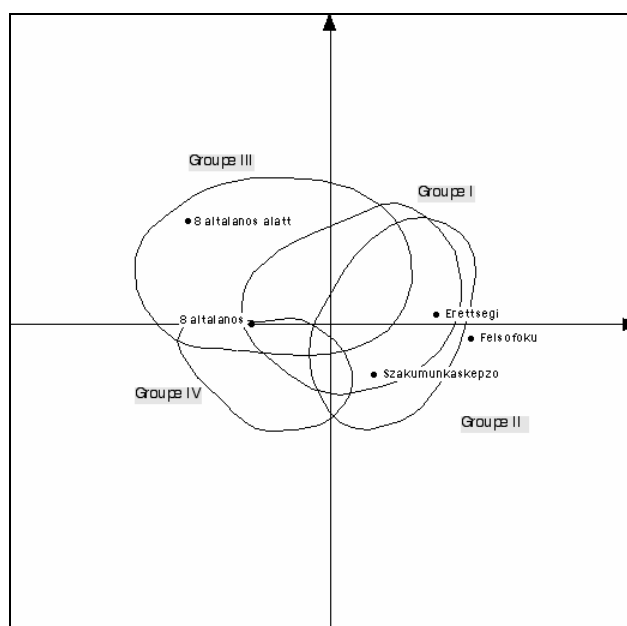
E csoport alkotja a térség népességének alsó rétegét, azok a társadalmi perifériára került egyének, akik a rendszerváltás után elveszítették biztos jövedelmüket a nagyobb

foglalkoztatók megszűnése után, főleg a roma lakosság tartozik e csoportba. A legfőbb közös jellemzőjük az iskolázatlanság (62%), a komfort nélküli lakások és a szociális támogatásokon való „tengődés”. A munkaerőpiaci rehabilitációjuk majdnem lehetetlen, hiszen többségük nem regisztrált munkanélküli. A foglalkoztatási szervezetek információi nem érnek el hozzájuk tanulási szándékuk csekély és néhány kérdőíven felül feltett kérdés alapján nem is gondolják úgy a jövőjüket, hogy munkát vállaljanak.

Az jellemző tulajdonságok feltárása után azt vizsgáltam, hogy a különböző változók, hogyan hatnak egymásra az egyének és társadalom viszonyában.

Azt már láthattuk az előző ábrán, hogy milyen csoportok alakultak ki a megkérdezettek körében, a következőkben arra keresem a válaszokat, hogy miért ezek a csoportok alakultak ki, mik azok a fő tényezők, amelyek alakítják az Ormánsági mikro-társadalmat. Melyek lesznek azok a fő pontok, amelyekre hangsúlyt kell helyezni a fejlesztésekben.

A vizsgálati szempontok: férfiak és nők helyzetének különbségei, életkor, végzettség, szakképzettség, családi állapot, közös háztartásban élők, eltartottak száma, gazdasági aktivitás, jövedelemtípusok, élettér, munkahely, lakások komfortfokozata.

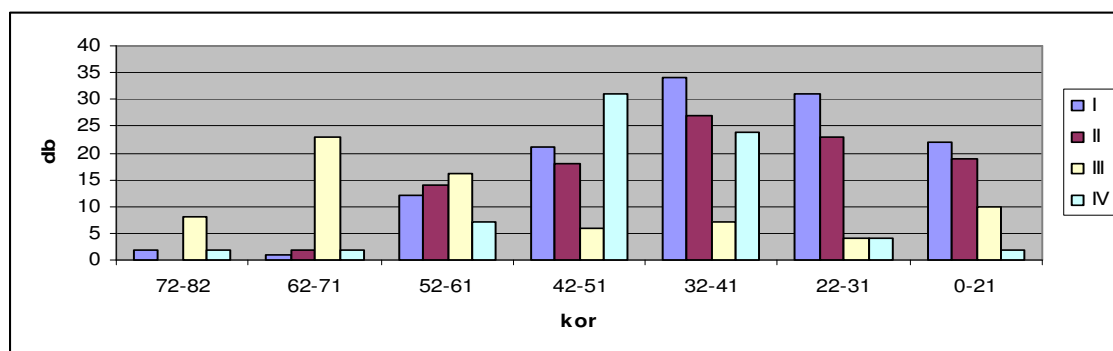


10. ábra: iskolai végzettségek

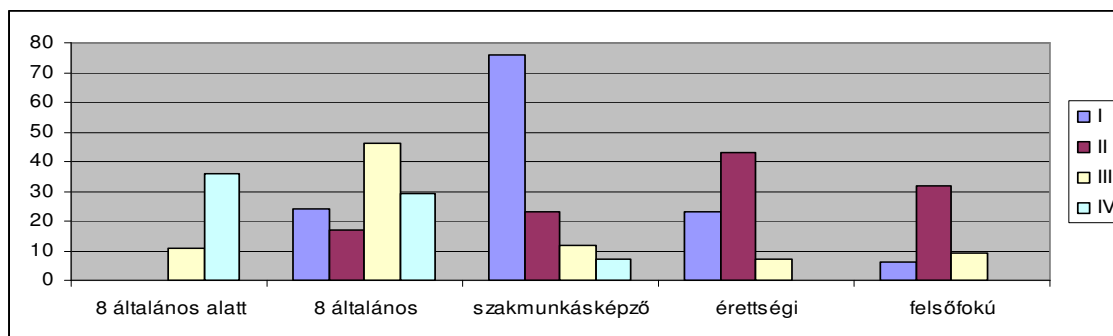
A 10. ábra mutatja a csoportokra jellemző iskolai végzettségeket. Sajnos a 2 dimenzió nem reprezentálja jól meghatározhatóan a csoportokra legjellemzőbb végzettséget, de térben elforgatva az elemzés készítése közben jól látható volt, hogy az első csoport „Groupe I” tagja jellemzően szakmunkás bizonyítvánnyal rendelkeznek a második csoportban az érettségi bizonyítvány a meghatározó és csoportokon kívülre kerülnek, vagyis nem jellemző és nem alkotnak csoportot a felsőfokú végzettséggel

rendelkezők. Ennek több oka lehet. Utólag megvizsgálva a kérdőíveket a felsőfokú végzettséggel rendelkezőket (28 db 7%-a a megkérdezetteknek, ami kicsit felül is reprezentálja a térségi átlagot, ami 5%), azért nem került nagyrészüket csoportba, mert annyira egyedi sajátosságokkal rendelkeznek, hogy nem illenek bele ezek alapján (pl.: A kistérségen kívülre járnak dolgozni, a havi keresetük jóval meghaladja az átlagot, vagy inaktív nyugdíjas stb..). A legnagyobb veszély ebben látszik, hogy nem csak a statisztikák szerint határolódnak el a magasabban kvalifikáltak, hanem a gyakorlatban sem lehet őket mozgósítani a fejlesztési folyamatokban, mert azzal, hogy eltérő jellemzőik vannak, így nem is vesznek részt a közösségi folyamatokban sem.

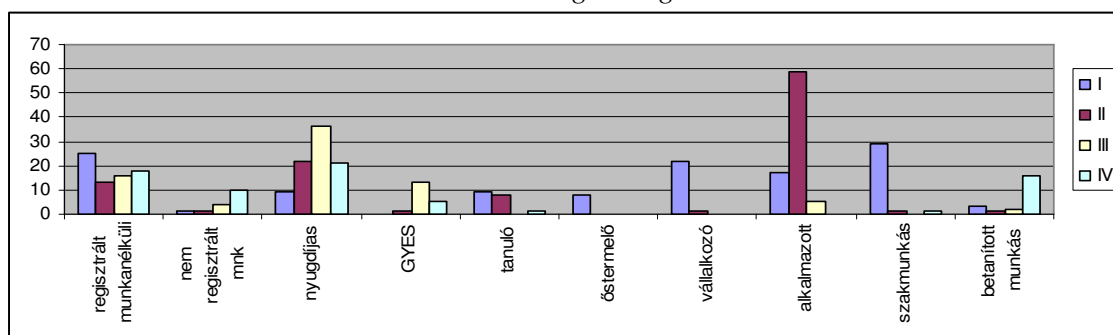
A fent leírtakat a csoportok korösszetételéről, végzettségéről, társadalmi – gazdasági aktivitásáról az alábbi diagrammon is szemléltetem (11. ábra).



*Korösszetétel*



*Iskolai végzettségek*

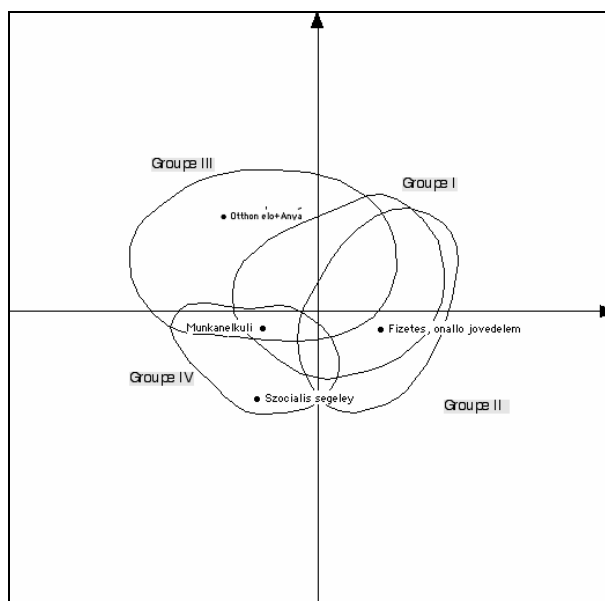


*Társadalmi gazdasági aktivitás*

11. ábra: A csoportok korösszetétele, a csoportokat alkotó egyének iskolai végzettségei, társadalmi – gazdasági aktivitása

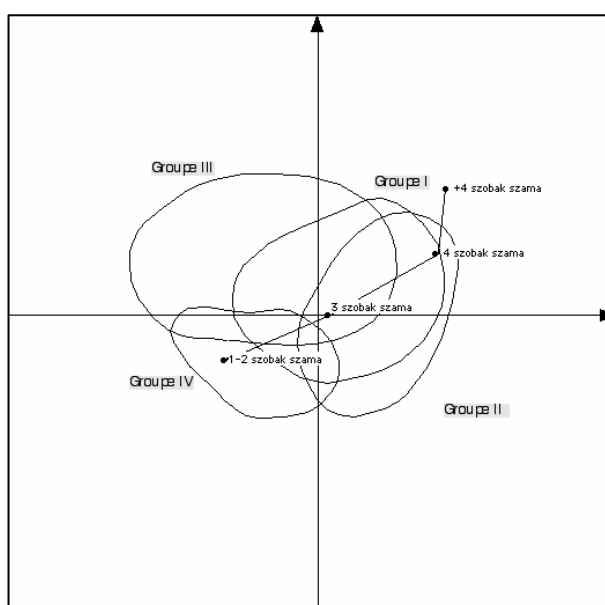


Az ábrán a végzettségek elhelyezkedését vizsgálva láthatjuk, hogy az X tengelyt e tényező fogja leginkább meghatározni, tehát az egyének képzettsége végzettsége döntő tényező a csoportok kialakulásában és az ormánsági társadalom szerveződésében.



12. ábra: jövedelemtípusok és a gazdasági aktivitások

A 12. ábrán láthatjuk a csoportokra jellemző jövedelemtípusokat, amelyek egyben a gazdasági aktivitásokat is jelölik. Ismét csak igazolódik, hogy a harmadik és negyedik csoportnak a térség gazdasági folyamataiba pozitív beavatkozása nincs.



13. ábra: a megkérdezettek lakásának jellemzői

Láthatjuk, (13. ábra) hogy a jobb helyzetben levő csoportok jobb körülmények között élnek. Az élettér nagysága lesz az a tényező, amelyik az Y tengelyt meghatározza, vagyis minél nagyobb a megkérdezett élettere annál magasabban helyezkedik el. Itt viszont felmerül a kérdés, hogy a 3. csoportban levők miért vannak ilyen magasan. Erre a személyes interjúk alapján kaptam választ. A nyugdíjasok többsége az örökölt családi „birtokon” él, amely a múlt század első felében még abban az időszakban épült, amikor az Ormánság gazdaságát a mezőgazdaság határozta meg és az itt élőknek biztos megélhetést nyújtott a birtok, így anyagi helyzetüket házaik nagyságával is reprezentálták. Nos az ő leszármazottaik „vegetálnak” ezekben a házakban, amelyeknek a fenntartása is gondot okoz számukra.

### **3.4. Tudományos eredmények**

A vidéki térség létrejöttét és elhatárolhatóságát valamilyen összetartó erő, kohézió határozza meg, amelyek közül a leggyakoribbak: földrajzi viszonyok (elzárt területek, azonos természeti formák), az etnikai (származási, nemzeti, nyelvi), foglalkozási (termelőkörzeti), vallási (világnézeti, etikai) azonosság vagy hasonlóság, és az életszínvonal (szegénység vagy az azon alapuló politika).

E térség gondjai összetettek: emberi erőforrással kapcsolatos, egészségügyi, informatikai, környezeti, termelési, és közlekedési problémák. A nehézségek elemzésére, a gondok kezelésére a fenti megközelítés a legalkalmasabb, mivel *először azon lakossági csoportokat kell megtalálni, amelyek először bevonhatóak a fejlesztési akciókba és mintául szolgálhatnak a lakosság többségének.* A problémák tartós megoldásához, a fenntartható fejlődéshez az esetek többségében pedig globális megközelítés is kell. Ezt további két tényező is indokolja: Egyrészt a képzettség növelése nem képzelhető el intézményfejlesztések és a lakosság pozitív hozzáállása nélkül, másrészt nemzetiségi (roma) politikánk szempontjából pozitív diszkriminációk alkalmazásával is lehetőséget kell teremteni az itt élő nagyszámú roma lakosoknak a képzésekhez való hozzáféréshez. A gazdasági fejlesztési koncepciók kialakításához nélkülözhetetlen a lakosság bevonása, akik viszont csak tudások és ismeretek birtokában lesznek képesek dönteni saját sorsukról. Az Ormánságban el kell kerülni a XXI. század elején azt a döntési mechanikát, hogy csak a vezetők és a szakértők szóljanak bele a fejlesztési és döntési folyamatokba, hiszen e térség lakossága folyamatosan ki volt szolgáltatva ennek a folyamatnak immár fél évszázada. Ezért az első és legfontosabb mozzanat, hogy a térség aktorai felvegyék a kapcsolatokat, fórumokat teremtsenek azon csoportok számára akik a helyi fejlesztésekbe elsőként bevonhatóak, jelen esetben az 1. és 2. csoportba tartozó lakosság. Amennyiben

ez nem történik meg az Ormánság jelen helyzetéből, a – amelyet nevezhetünk a periféria periferiájának – nem tud kitörni és csak az alacsonyan iskolázott tudás nélküli csoportok elszakadó, elszigetelődővé életterévé válik.

Kutatási eredményeim a következőkben foglalhatók össze:

1. Felmértem a Sellyei kistérség gazdaságát, és társadalmát meghatározó tényezőket. Összegyűjtöttem a térség humánpotenciálját jellemző indikátorokat, amelyekből idősoros mutatókat készítettem és ez alapján mutattam be az elmúlt évtized folyamatait különösen az emberi erőforrások felhasználásának területén. Ezek alapján arra a megállapításra jutottam, hogy a humánerőforrás fejlesztés nem a tudásalapú társadalom és a fenntartható fejlődés kihívásainak megfelelően folyik a térségben.
2. Elemeztem a térség munkaerőpiaci összetevőit statisztikai adatok és a Sellyei Munkaügyi kirendeltség idősoros adatai alapján. Amelyek alapján megállapítottam, hogy a térség munkaerőpiaci folyamatainak egyrészt hátráltató tényezője az alacsonyan kvalifikált lakosság, másrészt a mikro – régióban rendkívül alacsony a vállalkozási aktivitás, így a foglalkoztatási oldal sem működik megfelelően a kistérségben.
3. Empirikus kutatásom magalapozásához először életmód vizsgálatot végeztem, ami alapján először következtetéseket vontam le az ormánsági létről, az „ormánsági ember” területhez való viszonyáról, és ennek alapján készítettem a térség humánpotenciálját felmérő kérdőívemet. Az életmód kérdőív elemzése alapján megállapítottam, hogy a kistérség lakossága rendkívül kilátástalannak látja jövőjét, aminek az oka, hogy nem rendelkezik ismeretekkel a XXI. század elejét meghatározó folyamatokról és elvekről, mint a partnerség, aktív állampolgárság, szubszidialitás.
4. Faktoranalízis és a többdimenziós skálázás segítségével meghatároztam azt a négy csoportot, amely a térség társadalmát jellemzi. 1. csoport jellemzői: fiatalok, akik több generációs együttélésben, nagy földterülettel rendelkeznek, amelyen mezőgazdasági termelést folytatnak. 2. csoport jellemzői: képzett (érettségizett fiatalok, akik bérből és fizetésből élnek viszonylag kis lakásokban és lakóhelyükön kívül vállalnak munkát. 3. csoport jellemzői: idős, egyedülálló özvegyek, inaktív egyének, akiknél a legmagasabb iskolai végzettség a 8 általános iskola, egészségügyi problémákkal küzdenek nagy családi házakban, amiknek a

fenntartása gondot okoz számukra. 4. csoport jellemzői: nem rendelkeznek 8 általános iskolai osztállyal sem, munkanélküliek, segélyen élnek nagy családokban komfort nélküli lakásokban. Ebből következőleg kimutattam, hogy a legjelentősebb típusalkotó tényező az iskolai végzettség és az élettér. Ezen felül leírtam azokat a csoportokat, mind az egyéni, mind a terület fejlesztés szempontjából, amelyek potenciális alanyai lehetnek a jövő ilyen jellegű folyamatainak.

5. Új kutatási eredmények tartom a kistérségről felhalmozott különböző adatbázisok egységes alapa való hozását és azt, hogy ezen az egységes alapon többváltozós eljárásokat egymást kiegészítő módon alkalmaztam (faktoranalízis – multidimenzionális skálázás). És ezen eljárások alapján tudományosan vizsgáltam és elemeztem és kategorizáltam (csoportosítottam) térséget alkotó egyéneket fejlesztési és fejleszthetőségi szempontból.

#### **4.KÖVETKEZTETÉSEK, AZ EREDMÉNYEK HASZNOSÍTÁSÁNAK LEHETŐSÉGEI**

1. Ki kell dolgozni olyan mutatókat, amelyek alkalmasak arra, hogy az egyes térségek társadalmi, demográfiai sajátosságát mérjék.
2. A többváltozós módszerek alkalmazásának lehetőségeit a társadalmi-gazdasági folyamatok és állapotjellemzők térségi megjelenítésében szélesebb körben meg kellene ismertetni. Sok esetben az elemzések lezárulnak a faktoranalízis végrehajtásával. A különböző módszerek egymásra épülő alkalmazása komplexebb elemzéseket tesz lehetővé.
3. A csoportok jellemzésére, a típusok meghatározására mind a főkomponens-analízis, célravezető módszer.
4. Rendszeressé kell tenni azokat az elemzéseket, amelyek az új mutatók és a többváltozós módszerek felhasználásával történnek, a tudományos műhelyek együttműködése révén.
5. Elemzésemet nem tekintem lezártnak, befejezettnek. Számos további elemzési lehetőséget rejt magában az itt bemutatott módszerek egymáshoz kapcsolódó sorozata.

## 5. AZ ÉRTEKEZÉS TÉMAKÖRÉBEN KÉSZÜLT LEGFONTOSABB PUBLIKÁCIÓK

### *1. A kutatási témához kapcsolódó publikációk*

**FILÓ CS. – KLEISZ T. – NÉMETH B. (2000): The Cultural Impact of Adult Education Based Development Seminar (AEBDS) for Roma Organisation of Baranya County.** In: TOIVIAINEN, T. (ed.): *Adult Education and Culture, Working Together*, Adult Education Institute, Helsinki, pp. 78-79.

**FILÓ CS. – KOLTAI D. (2001): Baranya megye kistérségeinek kulturális helyzete.** In: *Tudásmenedzsment*, 2. évf. 1. sz., pp. 114-121.

**FILÓ CS. – DRÁNOVITS K. – LUDÁNSZKY I. – MARTIN O. – SOMOGYI B. – WEINTRAUT K. (2002): Reménytelenségre ítélve – Egy halmozottan hátrányos térség humánpotenciáljai.** *Tudásmenedzsment*, 3. évf. 2. sz., pp. 71-82.

**ÁCS P. – BÉRES CS. – FILÓ CS. (2003): Az e-neighbourhood, azaz a hipertér lokális perspektívái.** *Kultúra és Közösség*, 7. évf. 1. sz., pp. 87-88.

**FILÓ CS. (2003): Hátrányos helyzet és felnőttképzés.** In: HINZEN, H – KOLTAI D. (szerk.): *Magyar-német együttműködés az európai partnerségben.* Institut für Internationale Zusammenarbeit des Deutschen Volkshochschul-Verbandes - PTE, Pécs, pp. 214-224.

**FILÓ CS. (2004): Értékek, értékválasztások. Értékes választások? - Lokális beruházások az emberi erőforrásokba az Ormánságban.** *Tudásmenedzsment*, 5. évf. 2. sz., pp. 78-86.

**FILÓ CS. (2005): Le rôle de la culture dans le développement rural.** In : MERENNE, B. (ed.): *Territoire, bien – etre et inclusion sociale.* Colloque international, Liege, 2005. pp. 34-39.

**FILÓ CS. – BAJUSZ K. (2005): Kutatási jelentés a Dél-dunántúli Régió felnőttképzési és humánpotenciájáról, különös tekintettel a Sellyei kistérségre.** In: BENKE M. (szerk.): *A regionális és az ágazati tervezés kapcsolata a hátrányos helyzetű térségekben.* Nemzeti Felnőttképzési Intézet, Felnőttképzési Kutatási Füzetek, Budapest.

[http://www.nive.hu/kutatas\\_fejlesztes/felnottkepzes\\_kutatas\\_2003-2006/2005pdf/04benke.pdf](http://www.nive.hu/kutatas_fejlesztes/felnottkepzes_kutatas_2003-2006/2005pdf/04benke.pdf)

**FILÓ, CS. – ÁCS, P. (2006) : New challenges of knowledge transfer in 21st century in Hungary.** In: BERTACCHINI, Y. - MASSELOT, C. (ed.): *Information, Savoirs, Décisions et*

Médiation (ISDM) n°26, Ve colloque TIC & TERRITOIRES, Besancon – Toulon, 186 Ko pp. 6-10.

**FILÓ, Cs. – KÉKKŐ, O. (2006): The social dimension of sustainable development in South Transdanubian region.** In: RONCZYK L. – TÓTH J. – WILHELM Z. (szerk.): Sustainable Triangle 1. Pécs – Graz – Maribor, Pécs, pp. 215-229.

**FILÓ, Cs. (2006): Knowledge – based development model.** In: MOISE, A. – PASCARU PAG, M. (ed.): Region, Identity and sustainable development. <http://www.territorial-intelligence.eu/telechargement/albaiulia2006/Alba06-Filo1.pdf>

*2. A kutatási témához kapcsolódó előadások*

**FILÓ Cs. (2001): Kistérségek kulturális helyzete Baranya megyében.** Kistérségek kulturális helyzete Konferencia, Jászberény, 2001. márc. 9-11.

**FILÓ Cs. (2001): Stratégie d' analyse/observation des ressources humaines.** Observatoire Interrégional de Diagnostic et d' Action Territoriale. Seminaire européen „Outils d' Intelligence Territoriale”, Eugenia, Charleroi, 4-5 Octobre 2001.

**FILÓ Cs. (2002): Intelligens térségfejlesztés.** VII. Geográfus Doktorandusz Konferencia, ELTE Budapest, 2002. október 25.

**FILÓ Cs – BÉRES Cs. (2002): Infokommunikációs eszközök az intelligens térségfejlesztésben.** Info-kommunikáció, mint eszköz konferencia, SzámOkt, Kolozsvár, 2002. október 26-27.

**FILÓ Cs. (2003): Tudásintenzív térségfejlesztés.** V. Kistérségek helyzete Konferencia Csongrád, 2003. március 18-21.

**FILÓ Cs. – SÜLYOK T. (2003): Az e-learning lehetőségei a leszakadó rétegek felzárkóztatásában.** Multimédia az oktatásban konferencia, PTE Pécs, 2003. október 8-11.

**FILÓ Cs. – ÁCS P.(2003): State of the art of multidisciplinary approaches to spatial analysis - Interactive Local Space.** European network of territorial intelligence Seminar, Université Franche – Comté, Besancon, 4-6 September 2003.

**FILÓ Cs. (2004): Territorial analysis in Hungary.** Territorial intelligence Seminar, Universidad Huelva, 14 September 2004.

**FILÓ Cs. (2005): New challenges in human resource development in 21st century.** Université de Franche – Comté, Besancon, 6 December 2005.

**FILÓ Cs. (2006): Territories competitiveness indicators.** Region, Identity and Sustainable Development Conference, 1st December 1918 University, Alba Iulia 20-23 September 2006.

**FILÓ Cs. (2007): Territorial competitiveness and the human factors.** In: Territorial intelligence, regional identities and sustainable Conference, University of Salerno, 8-11 May 2007.

**FILÓ Cs. (2007): Human factors of territorial competitiveness.** Territorial intelligence and governance Conference, Universidad Huelva, 25-26 Octubre 2007.

### 3. Egyéb publikációk

BAJUSZ K. – **FILÓ Cs.** – NÉMETH B. (2004): **A magyar felnőttoktatás története a XX. század közepéig.** PTE, Pécs, pp. 11 – 120; 187 – 193.

### Részvétel kutatási témákban

1997 Magyarország felnőttképzési atlasza, IIZ/DVV – PTE FEEFI, kutatásvezető Heribert Hinzen

1999 Baranya megye kistérségeinek kulturális helyzete, PTE FEEFI kutatásvezető: Dr Koltai Dénes

2000 A Dél-Dunántúli Régió Humánerőforrás potenciálja, PTE FEEFI kutatásvezető: Dr. Koltai Dénes

2002 Az Ormánság szocio-kulturális helyzete, EUgenia projekt, projektvezető Xavier Delmon

2002 Baranya megyei kistérségek fejlettségi mutatóinak elemzése PTE TTK FEEFI kutatásvezető: Filó Csilla

2004 A Dél – Dunántúli Régió felnőttképzési- és humánpotenciáljáról, különös tekintettel a Sellyei kistérségre NFI, kutatásvezető Dr. Benke Magdolna

2004 A felnőttképzésben résztvevők elhelyezkedése, különös tekintettel a hátrányos helyzetű rétegekre, régiókra, NFI, kutatásvezető Dr. Halmos Csaba

2006 CAENTI Coordination Action European Network Territorial Intelligence – 6-os Kutatási Keretprogram – projektvezető. Jean – Jacques Girardot

