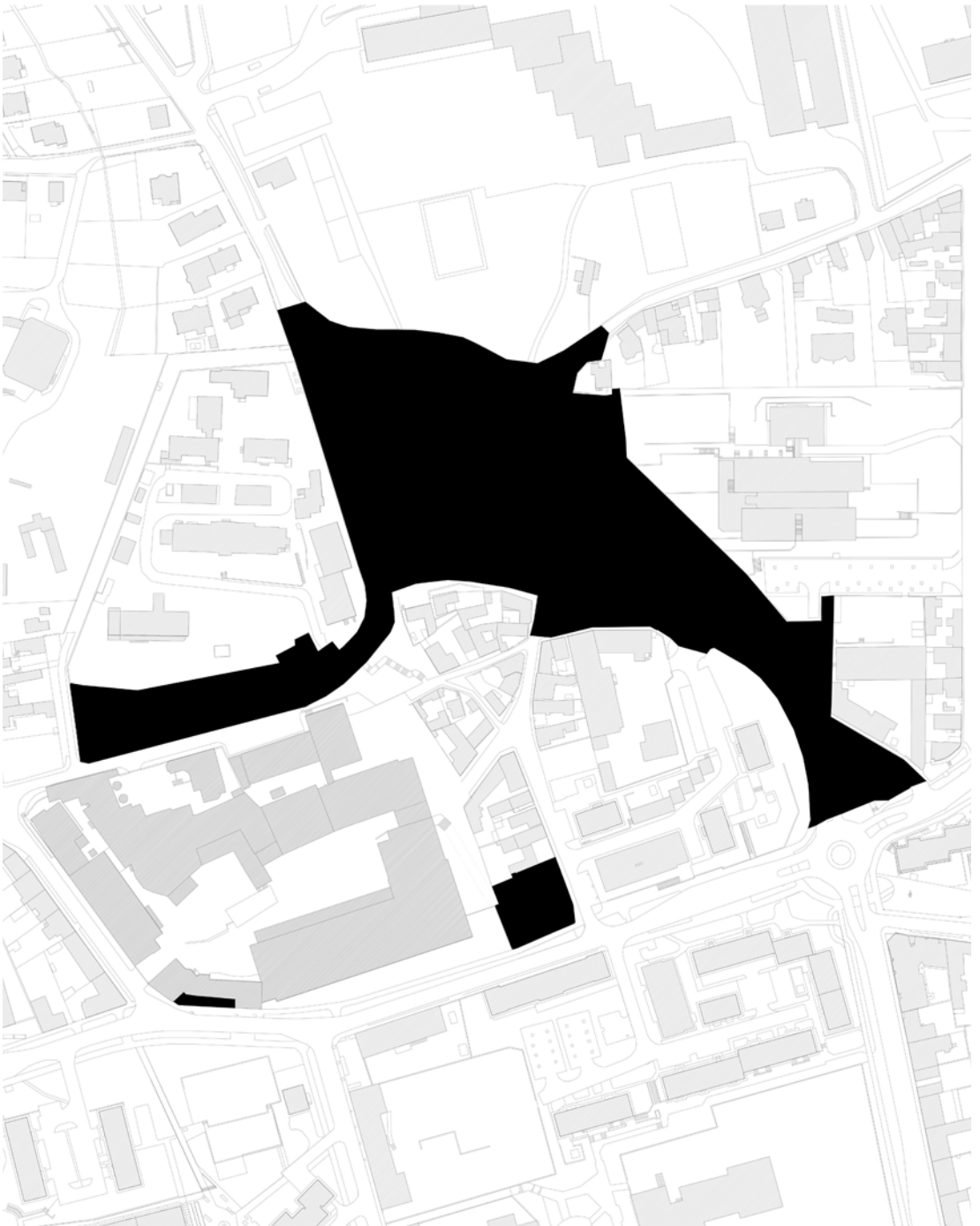


REGENERÁCIÓ

A Pécsi Sörfőzde és környékének fejlesztése



Farkas Petra, Tézisfüzet

Breuer Marcell Doktori Iskola, 2016

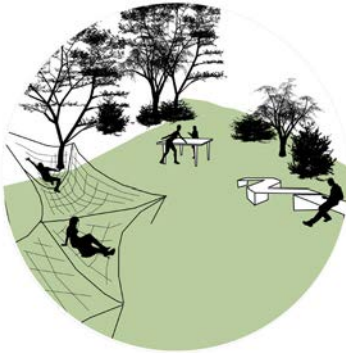
Témavezető: Veres Gábor DLA



1. Tézis

Az épületek nem létezhetnek környezetük nélkül. A külső tényezők változásai kihatnak az adott területre, épületre, belső térre és változásra kényszerítik őket. Az alakító komponensek nem csak építészeti, hanem társadalmi, szociális és környezeti eredetűek is lehetnek. Kis változást előidéző lépésekkel csak pillanatnyi eredmény érhető el, de ezen lépések hosszú távú megoldást idézhetnek elő, ha mindezek egy egységes, átgondolt terv részei.

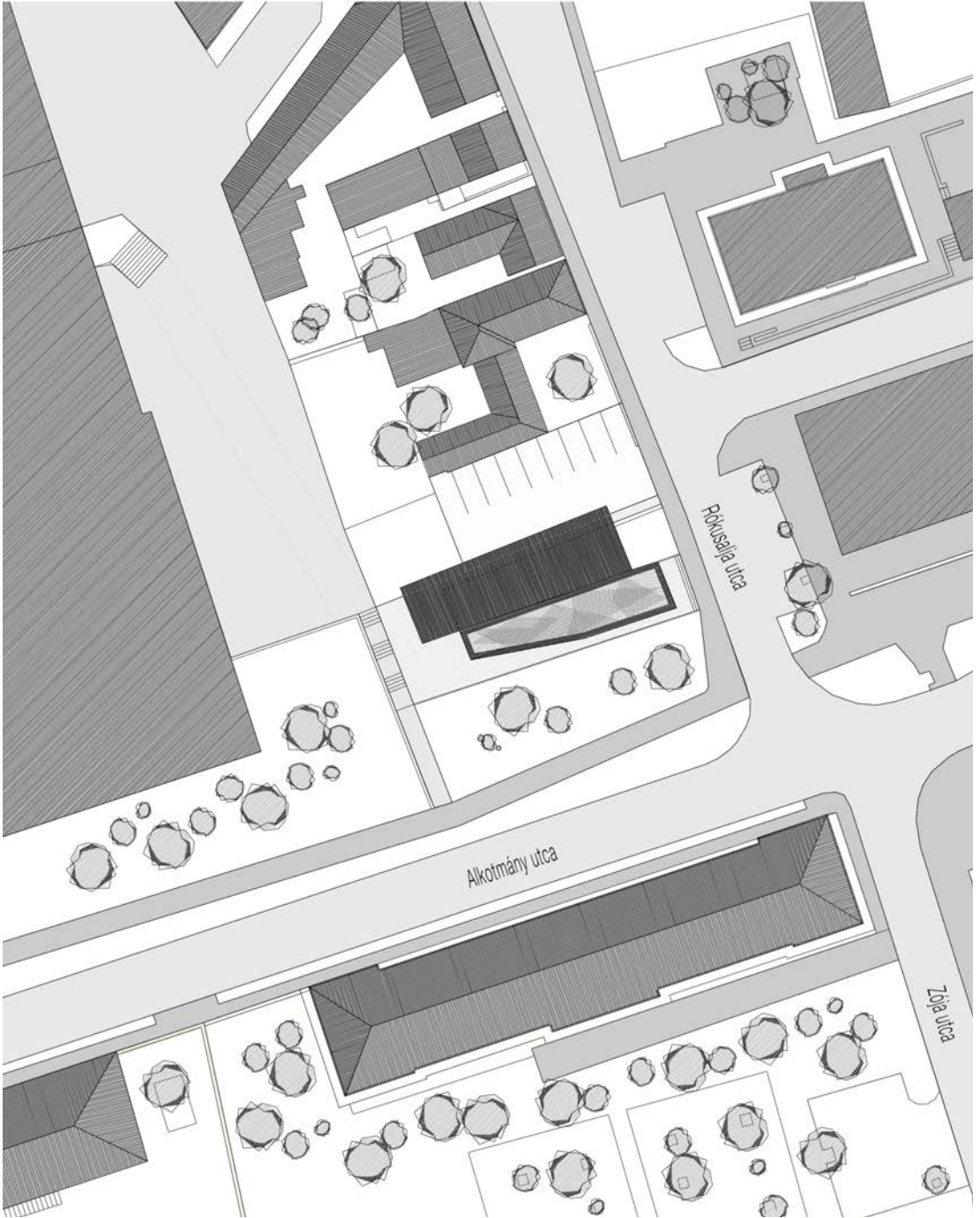
A Pécsi Sörfőzdét és annak környékét, az itt végbemenő változásokat és azok hatásait vizsgáltam. A két legfontosabb a Pécsi Területrendezési tervben történt módosítás, mely egy építészeti eredetű komponens, a másik a környéken lezajlott studentifikáció, mely egy társadalmi komponens. E két fő kiváltó ok indokolta területfejlesztési koncepcióm létrejöttét, és alapjául szolgált kutatásom, disszertációm megírásának. A területfejlesztési koncepció elemei külön-külön is értelmezhetőek, megvalósíthatóak.



2. Tézis

Meglévő környezeti és építészeti értékek megléte nem elégséges, ha használhatóságuk és minőségük nem éri el a kellő szintet. Közös érdek, hogy ezeket folyamatosan ápoljuk, hogy megfelelő színvonalon szolgálhassák az embereket.

A Xavér utca új nyomvonalának köszönhetően a Rókus-domb kiemeltebb pozícióba kerülhet, és az itt található török-kori emlékek, az Idrisz baba türbéjének és a Kerjela kútjának bemutatása és megismerése méltó módon meg tud valósulni. A domb alapvetően zöldterületként van nyilvántartva, mégsem használható, mivel csak átmeneti térként funkcionál. Tervem alapvetése, hogy a meglévő értékes részletek megmentése kerüljenek, és olyan elemekkel egészüljenek ki, amik egy egységes, minőségi és jól használható területté avanzsálják a Rókus-dombot és környékét.

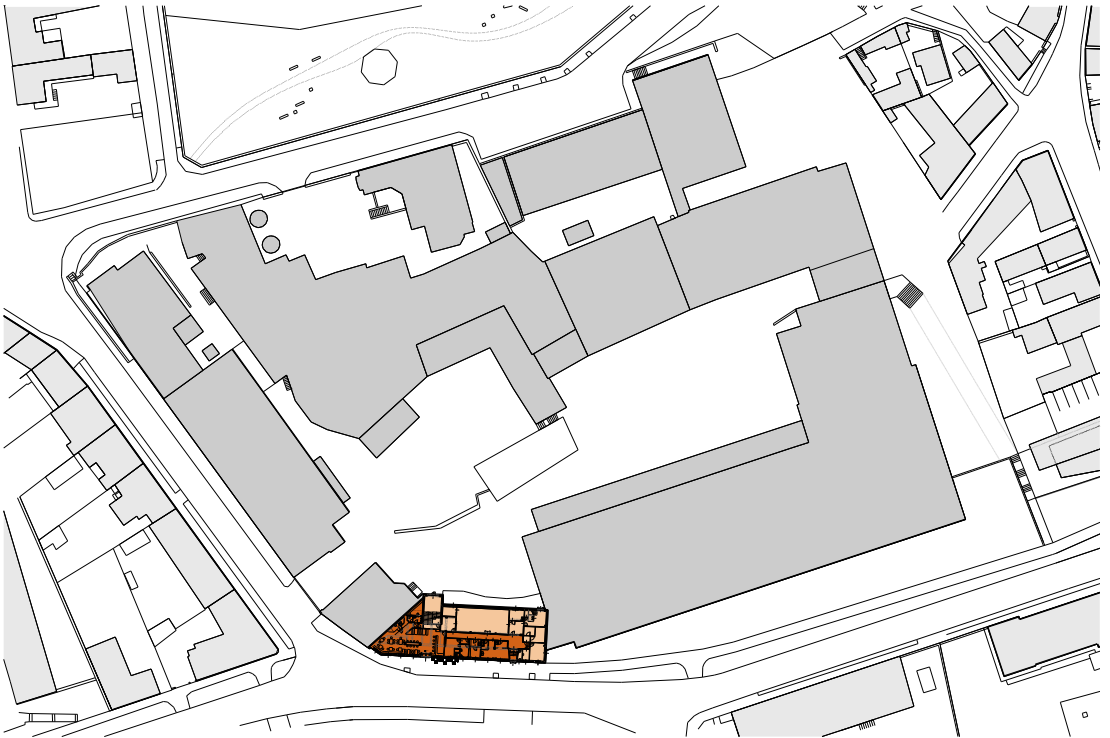


3. Tézis

A múlt építésze nem elegendő. Viszont új épületek tervezésénél a múlt épületei által megszerzett tudást felhasználva hozhatunk létre kortárs megfogalmazású épületeket. A régi és az új egymás mellett tud élni, ha alkalmazkodunk meglévő épített környezetéhez, környezeti értékeihez. Amennyiben építésként a helyzetet megkívánó hozzáállással járunk el, a kortárs és a régi épület egymást kiemelik és erősítik.

Az új épület, a Pécsi Sörfőzde Látogatóközpontja és Pécsi Sörök Boltja tervezésénél eszerint jártam el. Bár nem műemléki környezet veszi körül, a meglévő épületekhez igazodnom kellett.

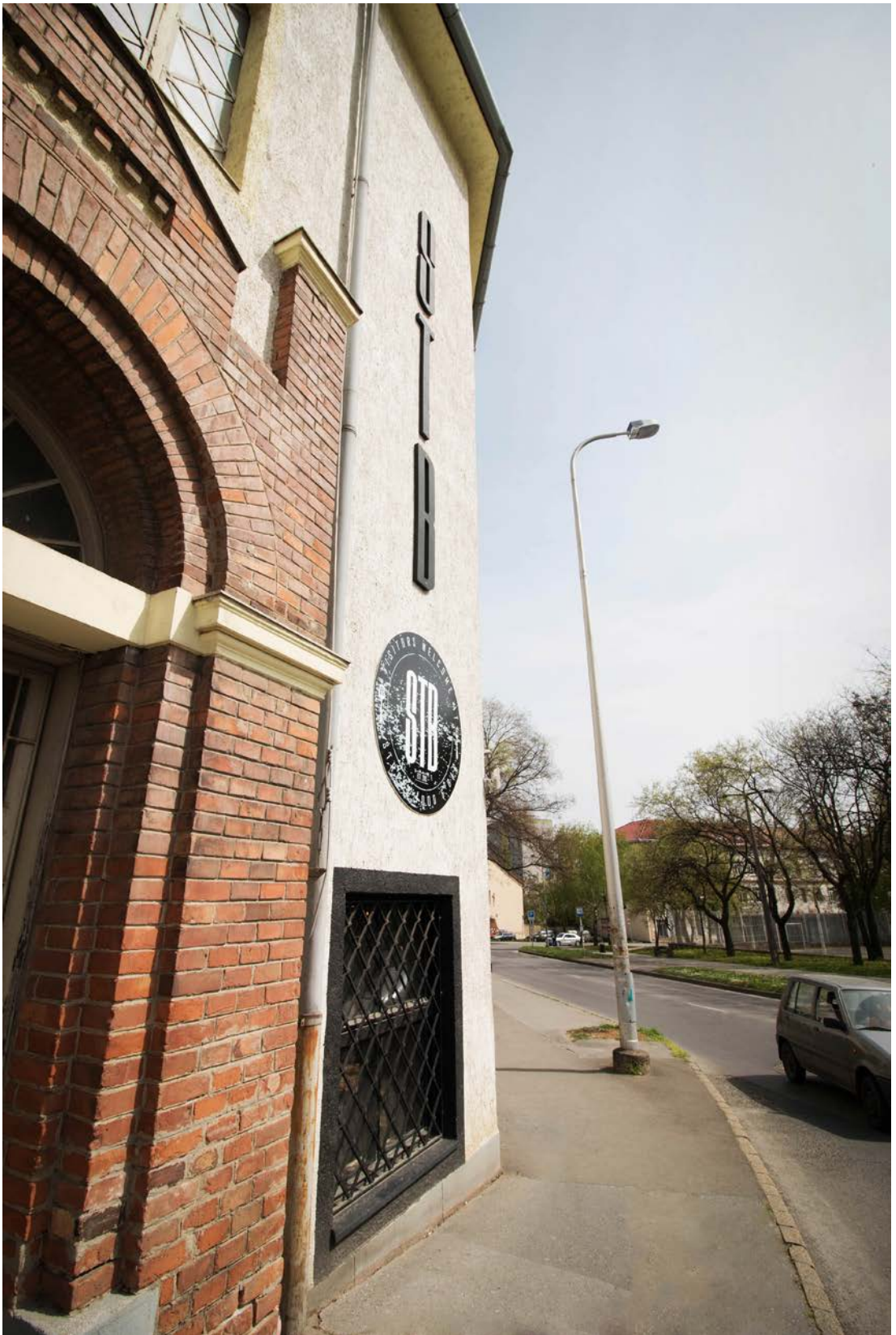
A tézis a később tárgyalt belsőépítészeti projektekre is igaz. Ott a környezet nem a szomszédos épületek, hanem maga a belső tér. A Sörfőzde dolgozói, szakemberei és mi tervezők igyekeztünk olyan tervet létrehozni, mely a régi gyárépület minden értékes részletét megmenti.



4. Tézis

Régi, nagy múlttal rendelkező helyeken sajátos légkör, egyfajta szellemiség uralkodik. Ezt nevezzük genius locinak, a hely szellemének. Amennyiben építészeti változtatásokat eszközölünk egy ilyen térben - függetlenül attól, hogy az épület védett, vagy nem - úgy kell eljárunk, hogy ez az érték ne vesszen el.

A Pécsi Sörfőzde jelentősége és múltja egy valós tervezési feladat esetében bír óriási jelentőséggel. Fontos megjegyezni, hogy az épület nem esik műemlékvédelmi besorolás alá, de tervünk a fent taglalt szemléletnek megfelelően készült, a hely szellemét igyekeztünk továbbörökíteni.



5. Tézis

A hely külső és belső megjelenése kihat egymásra. A jó tervben nem létezik egyik a másik nélkül. Egy középület, egy vendéglátóhely esetén ez halmozottan igaz, a külső design közvetíti a járókelők felé a belső hely hangulatát és stílusát. Ez az összekötő-elem és a kapcsolat a belsőterek és a külvilág, az emberek között.

A belső tér karakterét meghatározó elem a feketére festett biztonsági rács az ablakokon. Ez nemcsak a belső térben jelenik meg, hanem az épület külsején is. Ehhez természetesen a sörgyár engedélyére volt szükség, hiszen az étterem az épület tömegéből csak egy kis részt vesz el, viszont ez a kis változás olyan erővel bír, ami megváltoztatja az egész épület külső megjelenését és külvilág felé mutatott arcát. Ebben az esetben a változtatás pozitív erővel bír. Nemcsak a bár érdekeit szolgálja, hanem az egész épületet is kiemeli a korábbi megszokott, 'láthatatlan' létezéséből. A külső design-t erősíti még az arculat és a logó, melyek a hely identitásának tudatos megjelenítései. Egy személyben képviselik a céget, és már előre eladják a szolgáltatást, vagy az árut. Ezek a külső falakon is megjelennek.