

MEZŐS TAMÁS

Az esztergomi dzsámi műemléki bemutatása és az egykori érseki vasgyár revitalizációja



DLA védés és szigorlat

Pécs, 2008. június 9-10.

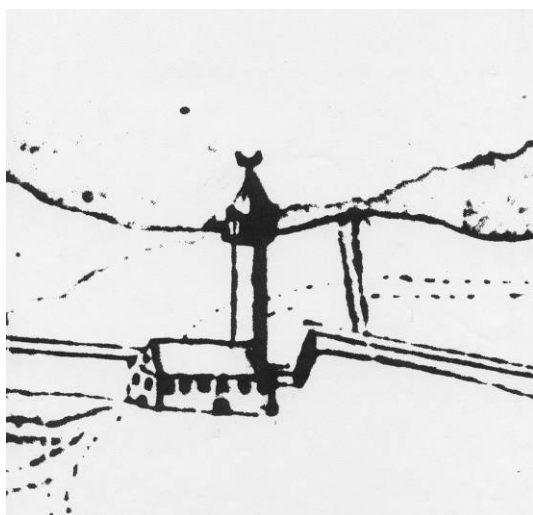
Az esztergomi Özicseli Hadzsi Ibráhim dzsámi műemléki bemutatása és az egykori érseki vasgyár revitalizációja¹

1. Az emlék építéstörténete

A tatárjárás utáni években, IV. Béla országépítő tevékenységének köszönhetően intenzív erődítési munkák kezdődtek Esztergomban is. Az első okleveles említés tanúsága szerint az esztergomi védmű-rendszer ÉNy-i sarokbástyája és a hozzá tartozó falszakasz 1239-ben már megvolt. A ma is meglévő óolasz bástyát Vitelli és Tornielli olasz hadmérnökök 1542-43-ban építették.

A bástya közkeletű elnevezése Malom-bástya, mert a 14. századtól, a napjainkban is működő meleg vizű forrás által meghajtott malom állt itt. A 15. századtól medencéiben fürdő is működött itt. Innen ered a későbbi törtök fürdő elnevezés. A forrás védelmére tornyot emeltek. Számos ábrázoláson Fehér-toronyként, vagy Veprech-toronyként említik. Falai mintegy 3,5-4 m magasságban ma is impozáns látványt nyújtanak.

A várfalának támaszkodó dzsámi épülete valószínűleg egy korábbi kaputorony helyén épülhetett. Az 1543-1595 közötti első török uralom idejéből származó térképeken és metszeteken a Veprech-torony azonosítható, a minaret és a dzsámi még nem tűnik föl. A város 1605-ben került másodszer török kézre. A dzsámiról először Evlia Cselebi 1663-ból származó leírásában történik említés: „... ólom tetejű, festett deszka padlású, nagy térfogatú, téglá mináretes, magas és új építkezésű szép dzsámi².” Az utazó által



A dzsámi első ábrázolása 1683

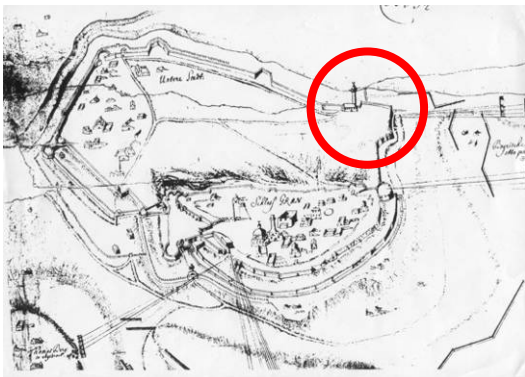
Özicseli Hadzsi Ibráhim dzsámijának mondott imaház első ábrázolása egy 1683-ban készült metszetről ismert. A török háborúkat követően, 1683 után, érseki magtárként használták az imatermet, majd lakóházzá alakították. Az ábrázolásokon egyértelműen látszik, hogy az épület 2 szintes lehetett. „Az alsó nagy külvárosnak egyik kapuja még az Özicseli Hadzsi Ibrahim dzsámija alatt lévő Kis kapu (Kücsük kapu), mely nyugot felé a Dunára

¹ A DLA eljárás keretében, a mestermunkát bemutató előadás szöveges változata 2008. június 9-10.

² Evlia Cselebi török világutazó magyarországi utazásai 1660-1664. Gondolat, Budapest, 1985. p.317

nyílik. Ha ló bemegy is rajta, kocsi nem mehet be. E kapun kívül nincsenek a városnak házai, a kapun belül pedig felfelé a belső várba kerekkel vízet felhajtó gépezetnek a háza van³.” Metszeteinken dél felől és a keleti homlokzaton ajtó vagy kapunyílás folytja azonosítható. Valószínű, hogy a dzsámi magtárrá alakításának idejéből, tehát a 17. század végéről származik az imaterem fa szerkezetű padozatának az elbontása és helyén egy 3 hajós boltozatsor megépítése is.

Az együttes középső eleme az ún. Malom-bástya. Ebben állhatott a Cselebi által „vízet felhajtó gépezet házaként” említett épületet, melynek védelmét látta el a Veprech-torony. A korábban említett helyen Cselebi hosszan írja le az esztergomi csodálatos vízihajtó gépet és annak házát, amely felett deszkából kupola áll. Deszkából készült a kupola azért, „... hogy felnyitható legyen. A deszkakupolán azonban egy kéménylyuk van. A tudós mester (ti. a kupola építője) ezzel a nyílással valóban nagy szolgálatot tett. E nyíláson a világító napnak fénye beverődvén, a gépház belsejét egészen megvilágítja. Egyenesen e nyílás alatt a Dunából jövő egészséges víz számára kerek vízmedence van. Ebben a medencében különféle hengerkerekek vannak, melyeknek minden eszközük, úgy a kerék is vastag tölgy-, cser- és égerfából van és egészen a Dunában állnak.⁴”



A Malom-bástyához északi irányban csatlakozik az ólasz bástya, amely egyben az alsó vár ÉNy-i sarkát alkotja. A saroktól a várfal keletnek fordul és a felső várba felvezető vízvezeték mentén haladva éri el a mintegy 50 m-rel magasabban fekvő hegy tetejét.

A dzsámi épületének modernkori azonosítása Gerő Győző nevéhez kötődik, aki egy írásában, 1965-ben hívta fel a figyelmet a Berényi Zsigmond u. 18. szám alatti épületre⁵, melyet abban az időben már háromszintes lakóépületként használtak. Földszintjén és emeletén lakásokat alakítottak ki. Amint a kutatások bizonyították, a korábbi imatermet, majd magtárt közbenső földem megépítésével bontották két önálló szintre. Az utcához viszonyított pinceszintje részben feltöltve, ténylegesen is pinceként funkcionált.

³ Evlia Cselebi op. cit. p. 315

⁴ Cselebi op. cit. p. 315.

⁵ Gerő Győző; Az Esztergom vízivárosi Özicseli Hadzsi Ibráhim dzsámi. In.: Archaeologiai értesítő, 92. kötet, Budapest, 1965. p. 207-216.

2. Az emlék helye Esztergom településszerkezetében



Krey András 1756-ban készült térképén jól látható a felső vár ÉNy-i kerek bástyája (1), a bástyából a Dunához vezető vízfordó út, a (70) számmal jelzett ágyúállás, a Malombástyában álló Veprech-torony és a malom épületének tömege (72), valamint a dzsámi (73). A domborzat adottságait kihasználó építmények, megközelítésük csak a Víziváros felől, tehát D-ről volt lehetséges.

A dunai kapu nyoma a dzsámiban nem látszik. A térkép készítésének idején, valószínűleg csak az azóta befalazott (74) számmal jelzett kapun keresztül lehetett a folyó partjára kijutni. Feltételezésünket megerősítik a 19. század végéről származó információk is, melyek szerint a Duna a meder rendezése előtt a várfalat is elérte a folyó. A múlt században a dzsámi alsó szintjének kapuját ablakká alakították⁶. A 2002-es árvíz alkalmával készült felvételen jól látszik a bástyától balra álló dzsámi épületéből kialakított, akkorra romos lakóház és a bástyát is elárasztó víz.



Településszerkezetileg az óolasz bástya és az É-i várfal teljesen zárt volt É-i irányban. Az ábrázoláson nem látszik annak nyoma, hogy a település az erődítéstől É-i irányban folytatódott volna. A 18-19. század fordulójáról származó térképeken jelennek meg

először telkek, majd épületek nyomai a várfalon kívül. A fal áttörése ismereteink szerint 1763-ban történt meg, ekkortól indul meg a vár É-i előterének intenzívebb fejlődése, illetve a magtárrá átépített dzsámiból É-i irányban is az elbontott falszakaszon keresztül biztosították a kijutást a falakon túlra. Az egykori érseki vasgyár (vasöntöde) falon belüli része 1856-ban, a falon túli bővítmény első fázisa 1869 előtt épül meg. A jellegzetes tetőfelépítményt, amely nem csak a várfalon belüli, hanem az azon túlnyúló

⁶ Dr. Horváth István szíves szóbeli közlése.

tömeget is lefedte – ismereteink szerint – fényképen legkorábban 1869-ben örökítették meg. További bővítmények keletkeztek az első világháborúig, melyeket csak a 20. század '80-as és '90-es éveiben bontottak el.

A várfal és az óolasz bástya illetve a hegy közötti területet a barokk malom, Dunára merőleges tengelyű épülete is elzárta. Ennek elbontása és a feltöltéssel kialakuló utca előtt csak a későbbi dzsámi pinceszintjén vezetett középkori út a malomhoz, illetve a melegvizű forráshoz. Ez adta a megközelítési lehetőséget a vízvételi helyhez és a folyó partjára kivezető kapuhoz is.

3. *A Berényi Zsigmond utcai együttes állapota a beavatkozás előtt*

Az együttes három elemének – a lakóházzá alakított dzsáminak, a malom-bástyának és



az egykori vasgyárnak – mindegyike különösen elhanyagolt állapotban volt a '90-es évek elején. A dzsámi épülete lakatlan, illegális betelepülők tanyájaként szolgált. A pinceszintet a déli udvar szintjéig feltöltötték az idők folyamán, nem volt érzékelhető a barokk kori boltozat alatt a középkori állapot jelenléte. A török kori eredetre utaló mecset alépitménye többszörösen elépítve, nehezen felismerhető állapotban volt. Korábban csak az egyik emeleti lakás kamrájából közelíthettük meg



a felvezető lépcsősor néhány fokát. Illetve a pincében pedig a rekeszek között feltűnő volt az alépitmény szépen metszett kváderkövekből rakott hasáb-formája. Jól érzékelhetően a jelenlegi párkány nem az eredeti állapotában maradt ránk. Az épület homlokzati falazatának felső 8 téglasora markánsan elvált az erősen átépített felmenő falazattól. A vakolathiányos felületeken kítűnt a homlokzatok többszörösen átépített, de

eredetileg vegyes falazata, amelyen 6-8 sorban újabb kori ráfalazás látszott. A megemelt koszorú szintjén állószékes, másod-, harmadlagosan felhasznált elemekből készített, D-i oldalán kontyolt, É-i oldalán oromfalas tető állott. A D-i homlokzaton nyomokban előbukkantak az emelet szintjén a török számrhátíves nyílások lenyomatai, illetve a pince szintjén a körablak kőkerete. Említésre érdemes motívuma a Ny-i homlokzatnak az emelet szintjén, az Erzsébet parkra, illetve a Dunára néző, feltehetően a 19. század végén megépült erkély kovácsoltvas mellvédje. A homlokzat baloldali alsó zónájában jól megfigyelhető az a kiváló szegmens ív, amely a később befalazott vízfordító kapu nyílásához tartozott. Fölötte az írással befelé fordított megemlékező tábla látszik, amely török felirattal arról tudósít, hogy ezen a kapunk keresztül lépett a város területére az ostromot követően a győzedelmes padisah, Szulejmán szultán.



A Malom-bástyában megkezdett régészeti kutatások nyomai keltezték az elhanyagoltság képét. A bástya területén haránt irányban cryptoporticus futott, melyet az '50-es évekig, a meleg vizű forrásra alapozva ingyenes mosóhelyként használtak a kevésbé tehetősek helybeliek. Az ásatások korai szakaszában is nyilvánvaló volt, hogy a terület jelenlegi járószintje lényeges feltöltődés eredménye. A mosófolyosó részben földalatti helyzete is ennek a következménye, eredetileg felszíni építményként állhatott. A későbbi kutatások az utca szintjétől mért 6 m mélységben sem érték még el a 15. századi járószintet, azt a nívót, ahonnan az itáliai hadmérnökök a bástya építését megkezdték. A Berényi Zsigmond utca feltöltését megtámasztó támfalakra merőlegesen jól láthatóak voltak az egykori barokk malom maradványai és az egykori malomkerekek helye, az odavezető és az onnan kivezető csatorna nyomvonalának látványával.

A városfalon jól kivehetőek mind a mai napig az egykori gyilokjáró szintjének a maradványai. A falba beépített I tartók vélhetően egy későbbi épület tartozékai lehettek. A gyilokjáró szintjétől kisebb vastagságban megépült mellvédfal magasságának eredeti szintje azonosíthatónak tűnik, bár a falszakasz nagyobbik felén erősen lepusztult állapotú. Az erődítésfal teste erősen rongált, többszörös javítás és erősítés nyomait viseli

magán. Különösen a külső oldalon a háborúk és az évszázadok viszontagságain kívül, jelentős pusztítást okoztak a dunai, különösen a téli jeges áradások a fal állagában.

Az egykori vasgyár a város kezelésében volt, a városgazdálkodás egyik telephelyeként üzemelt, amíg szükség volt erre a funkcióra. Az egykori nagyterű öntöde csarnokát feldarabolták, az impozáns fedélszéket részben átépítették, közbenső és záró födémekeket építettek be. Eredeti térrendszere a felismerhetetlenségig megváltozott. Egy kisebb tüzeset következtében megsérült fedélszéket nem állították helyre. A jó minőségű barokk fedélszék gerendáit kibontották és elszállították a helyszínről. Szerencsére, a bűnös hanyagságból mindenki prédájául hagyott értékes szerkezetet sikerült dokumentálni, aminek alapján lehetőség adódik a fedélszék kubatúrájának a pontos meghatározására, a tömeg rekonstrukciójára. A Malom-bástya és a vasgyár bejárata közötti, a Berényi Zsigmond utcára merőleges épületszárny rejti a két jól elkülöníthető építési periódusban megépült Veprecht-torony alépitményét. Különösen az első, csaknem négyzetes alaprajzú toronytest kváderei képviselnek jelentős építéstörténeti emléket. A téglalap alaprajzúvá növelt torony kiegészítése az eredetitől eltérő, lényegesen silányabb minőségű falszerkezet. A malom felől nyíló, a torony eredeti középkori boltozattal megmaradt helyiségében egy kút, teréből pedig egy 19. századi földalatti folyosó vezet a meleg vizes forrás foglalásához. A toronytest és az erődfal közötti épület talán 19. századi eredetű, de a 20. században jelentősen átépítették és kibővítették. A gyárépület mindmáig szilárdan álló kéménye a II. Világháború után épült.

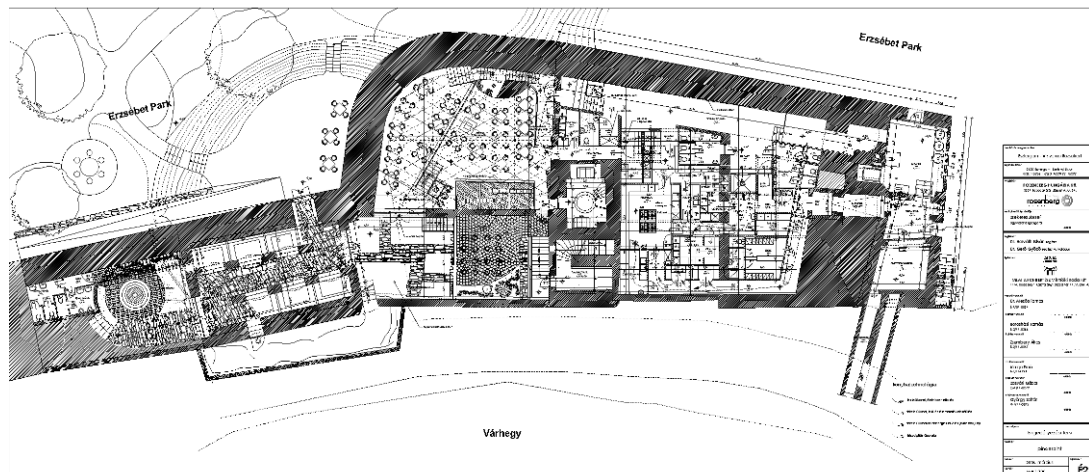
4. Tervezési program és a tervezés szempontjai

A megbízó, a Rosenberg Hungaria Kft., a tulajdonában lévő együttesben elsősorban turisztikai hasznosítást tervezett. Az együttes 3 egysége közül, az É-i, részben a középkori várfalon is átnyúló, egykori Petz gyárban szállodát, a Malom-bástyában éttermet és a malom vízgépészetének rekonstruktív bemutatását, illetve a korábban lakóépületként használt, de eredeti térrendszerében rekonstruált egykori dzsámi épületének felső szintjén konferencia terem megvalósítását képzelték el. A dzsámi kétszintes épületében a pinceszinti – a középkorban átjáróként használt – barokk korban beboltozott háromhajós térben török kávézó készül.

A program megvalósításának sarkalatos kérdését jelenti a terület árvízvédelmének a megoldása. A jelenlegi árvízi adatok ismeretében az utcaszintnél 5,25 m-rel mélyebben fekvő konyha és a kiszolgáló helyiségek szintje a mértékadó árvízszint alá kerülne. A

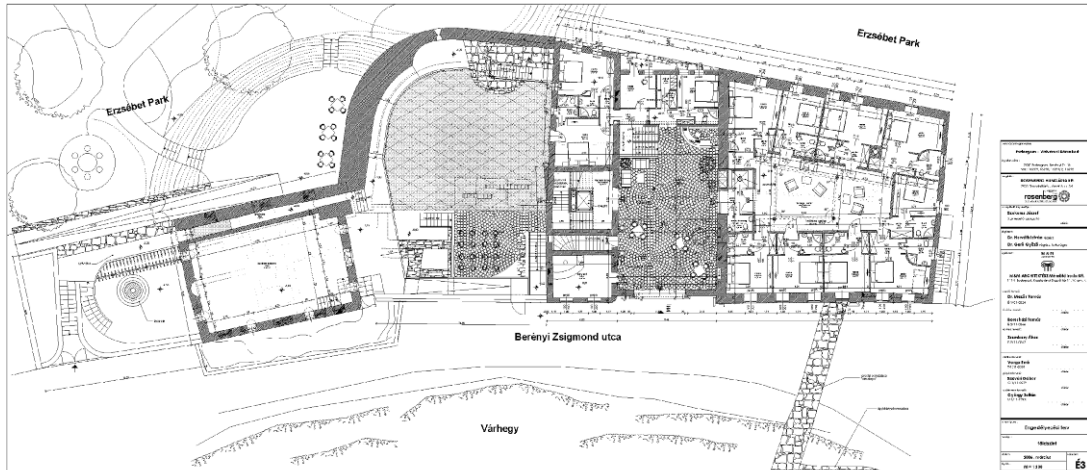
régészeti kutatások során dr. Horváth István ebben a mélységben, Árpád kori falmaradványokat tárt fel, melyek összefüggései egy kéttraktusos épületet határoztak meg.

A feltételezések szerint, az árvízmentesítés érdekében a várfalon kívül megépített vízzáró vasbetonfal önmagában nem képes garantálni a belső terek tökéletes víz elleni szigetelését. A Várhegy sziklájára állított és vízzáró módon „felragasztott” vb fal nem képes meggátolni a szikla hasadékain a víz felőli oldalról felszivargó, valamint a Várhegy felől, a felszíni csapadékvíz leszivárgását a mélyen fekvő szintekre. Terv szintjén kialakítottunk az aljzat rétegrendje alatt egy szivargó paplant, amelyben meghatározott rendszerben zompokat építünk meg. A szivargó paplanon átjutó víz a zompokba jut, ahonnan automatikusan működő szivattyúk emelik ki az Erzsébet park oldalára.



Az együttes tervezett pince szintű alaprajza

Az ásások felszínre hozták a dzsámitól D-re elterülő kis udvarnak és a dzsámi pincéjének a középkorból származó útpálya burkolatát. Ennek megtartása és bemutatása eminens érdeke a beruházónak és a tervezőnek egyaránt. A falban megtalált vízfordó (vagy kitörő) kapu ismételt megnyitásával, az épület Ny-i előterében a kávézó terasza épülhet meg. A kis déli udvar egy hangulatos, a török kort idéző csobogóval és rózsalugassal berendezett pihenőkertként kiváló helye lehet a meditálásnak, elmélyedésnek. Megteremtjük az udvar közvetlen utcai kapcsolatát és a feljárást a várfalon rekonstruált gyilokjáró szintjére. A gyilokjárónak egykor meglévő, de elbontott átvezetését az imaház szakrális tere és a városfal között, rekonstruálni kell. Így teremthető meg az összeköttetés az együttes déli és középső szektora között.



Az együttes tervezett földszinti alaprajza

A középső szakaszban a malom-bástyában tervezett étterem elhelyezkedése és méretei, mindenek előtt a bástyában elhelyezhető szintek száma nem tisztázott. Jelenlegi ismereteink szerint az ún. mosófolyosó esetleges elbontásával megnyílhat a lehetőség a részben kétszintes étterem megépítése előtt és így talán teljes és eredeti magasságában bemutatható lenne a 15. századi városfal is. A modern eszközökkel kialakított tér fontos eleme lenne az egykori malom vízgépészeti rendszerének akárcsak részleges bemutatása mellett, az utóbbi ásatási szezonban napvilágra hozott középkori lakóház Ny-i homlokzatának a megmutatása is. A lakóház és a dzsámi É-i homlokzata között előkerült az eredeti sziklafelszín, amely jól demonstrálja a terület morfológiai viszonyait.

A Veprecht-torony fölött és a Petz-gyár utcai bejáratának sávjában kétszintes épületszárnyban vendéglátó funkciót terveztünk. Itt képzeljük el a szálloda recepcióját és néhány kapcsolódó kereskedelmi egységet. A második szinten, a Duna felé néző oldalon egy cukrászda kínálna szép kilátást a folyó és Párkány irányában. A vasgyár tömegében helyezhető el a modern szálloda. A megbízó elképzelése szerint egy szolid eleganciával, otthonos hangulatot teremtve kell a belső tereket kialakítani. Az eredeti belső térstruktúrát annyiban kívánjuk rekonstruálni, hogy a közel négyzetes alapterület középső, kb. ¼-ét 2 szint magasságban, közbenső lefedés nélkül tervezzük meg. Az épület bontása során a későbbi átalakítások alkalmával a falba beépített öntöttvas oszlopok lényegében eredeti helyzetükben képesek megvalósítani a 18-19-i téralakításra történő utalást. A földszinten és két tetőtéri szintben elhelyezett szállodai szobák megközelítése a városfal vonalában elhelyezhető lépcsőn keresztül történhet.

5. *A dzsámi épületének műemléki bemutatása*

A műemléki bemutatás feltétele az árvíz elleni biztonságos védelem megteremtése. Az utóbbi évek magas tetőzési szintje nem csupán a Malom-bástya és a Petz-gyár pinceszintjét veszélyezteti, hanem a dzsámi kimélyített pinceszintje is, sőt esetleg a dzsámi D-i előterét adó kis udvartér is víz alá kerülhet. Nyilvánvaló, hogy az emlék gazdaságos üzemeltetésének egyik feltétele a megfelelő funkció, és a funkciók számára megfelelő alapterület biztosítása. Örömteli tény, hogy a dzsámi épülete helyreállításának a híre sokakat vonz a hónap első péntekének délutánján Esztergomba. A látogatók számának radikális növekedése sem képes az épület fenntartásához érdemben hozzájárulni. A tervezett konferencia terem funkció megteremtése viszont további infrastrukturális feltételek megteremtését teszi elengedhetlenné. A műemléki bemutatás programjának a meghozatalakor kiemelt szempont volt az integrált műemlékvédelem elméletének és gyakorlatának a megvalósítása.



A helyreállított dzsámi tömege Ny-felől

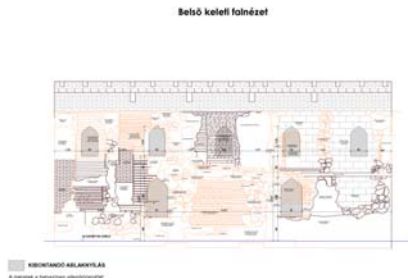
dzsámiknál funkcionálisan kötelező elemként kezelt előcsarnok tömegének és az épülethez való viszonyának a megfogalmazása. A korai keresztény építészet exonarthex



A helyreállított dzsámi tömege ÉK-felől

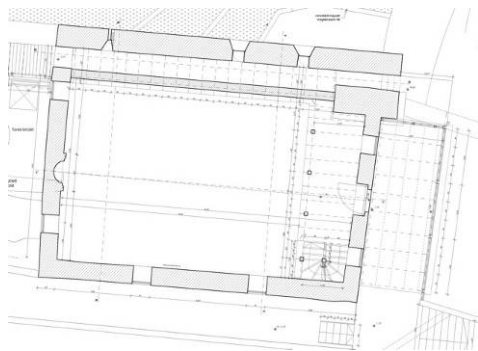
terének mintájára kialakult csarnok megsemmisült az évszázadok folyamán. Az épület tömegéhez épület csatlakozott, melyet csak a közelmúltban bontottak el. Az É-i homlokzaton látszó fészkek helye és kiosztásuk ritmusa, megfelelő lenne az előcsarnok félnyereg teteje szarufáinak a befogadására, de két kritikus helyen, a homlokzat két szélén nem látszik nyoma annak, hogy valaha lett volna itt is tetőszerkezet. Az eredeti falszerkezet tanulmányozása teljesen kizárja a lehetőséget. Annak valószínűsége, hogy az előcsarnok ne a teljes homlokzati szélesség előtt álljon, ugyancsak kizárható. Ezért határoztunk

úgy, hogy a pinceszinten használt fémszerkezetek példáját követve, egyértelműen modern szerkezettel, bár „korszerűnek” is elfogadható módon, tömegében az analógiákat követve építjük meg az előcsarnokot. Az emberrel „érintkező” szerkezeteket, a padlóburkolatot és a mellvédek korlát elemét, tudatosan fából készítettük.



Az imatér K-i falának belső nézete

Tagozatok hiányában meghatározó homlokzati elem a nyílások helye és kiosztásuk ritmusa. Korabeli ábrázolásainkon csak DK-i nézetét ismerjük az épületnek. A D-i oldal alsó szinten meglévő nyílás motívumát egyértelműen azonosította a falkutatás. Elfogadható pontossággal értelmezhető a rajzokon megjelenő látvány és a kutatási eredmény. Nem ennyire egyértelmű a K-i oldal képe. A rendelkezésünkre álló 2 korabeli ábrázolás egyértelműen 6 ablakot jelöl az imaterem karzat szintjén. A falkutatás viszont egyértelműen csak 5 ablak meglétét igazolta. A szabályosan kiosztott 6 ablakos elrendezés nem lehetséges, mert a belső K-i homlokzaton ott, ahová ablak kerülne, török kori felirattal, eredeti vakolat-felületet találtunk. Az utcai homlokzat kutatása sem tárta fel ezen a helyen egy korábban megvolt, de befalazott nyílás helyét. Egyértelműen eredeti falazat látszik a kérdéses felületen. Az imaterem alsó szintjén az ablakok száma és helye megegyezik a falkutatás során napvilágra került eredeti nyíláskeretezések, nyílás befalazások helyével.



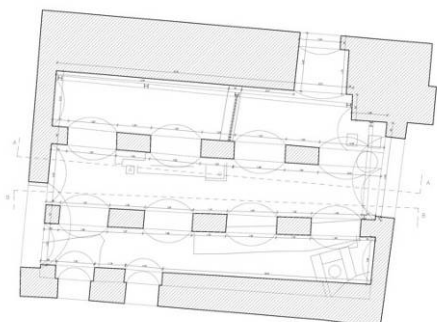
Az imaterem rekonstruált alaprajza.
A terem Ny-i fala mentén fut a gyilokjáró folyosója, a D-i falban a mihrab fülke

előudvart és a dzsámi alatti kijáratot.

Mint korábban jeleztem az imatermet valószínűsíthetően a 19. században vízszintesen megosztották. A kétszintes térben lakásokat építettek. A válaszfalak és a földém kibontá-

Tagozatok hiányában meghatározó homlokzati elem a nyílások helye és kiosztásuk ritmusa. Korabeli ábrázolásainkon csak DK-i nézetét ismerjük az épületnek. A D-i oldal alsó szinten meglévő nyílás motívumát egyértelműen azonosította a falkutatás. Elfogadható pontossággal értelmezhető a rajzokon megjelenő

A dzsámi műemléki bemutatásának központi eleme a Berényi Zsigmond utca szintjénél néhány lépcsőfokkal alacsonyabban fekvő egykori liturgikus tér bemutatása. Az épületkutatás (Dr. Horváth István irányításával) eredményei egyértelműen rekonstruálhatóvá tették a földszinti teret és a mögötte futó gyilokjáró folyosóját, a pinceszinti, a barokk korban átépített átjáró terét, illetve a D-i kis



A dzsámi pincszinti alaprajza és K-Ny-i irányú metszete mutatja a barokk kori beépítést sa után és a belső falfelületek kutatási eredményeire támaszkodva, egyértelműen meghatározható volt a belső tér. A boltozat feletti feltöltés eltávolítása után előkerült a várfal és az imaterem közötti egykori fal, amely elhatárolta a gyilokjáró folyosóját. Az É-i és a D-i falon megtaláltuk valamennyi ablak helyét és szerkezeti részleteit. Így helyzetük és méretük tökéletesen és hitelesen determinált. A Ny-i oldalon, a karzat szintjén csak az É-i ablak helyét tudjuk minden kétséget kizáró módon igazolni. A felület D-i ablakát egy modern kori befalazás megbontásával, a szimmetria szabályai szerint határoztuk meg.



Az imaterem D-i fala



Az imaterem É-i határfala

A belső tér bemutatásának külön érdekessége, hogy a kibla-falon, az emeleti számárhátív záródású ablaksor fölött előkerültek az eredeti – akusztikát javító – lyukak. Az imatér hossz tengelyétől a Berényi Zsigmond utca felőli szakaszon 4 db, a tengelyben 1 és a Duna felőli szélő. Így 3 híján valamennyi, az eredeti technológia szerint befalazott agyagedény megvan és segíti a terem akusztikáját, amit az utóbbi hónapok rendezvényei igazoltak.

A gyilokjáró bizonyítottan kisebb belmagasságú volt, mint az imaterem. Az egykori földem lenyomata azonosítható volt a minaret oldalfalán és ennek magassága megfelelt a minaret felvezető lépcsőházi ajtaja küszöbmagasságának. Így bizonyos, hogy a Ny-i oldalon karzatként is

használták a gyilokjáró fölötti földemet a homlokzat teljes hosszában. Bizonyított

továbbá az É-i és a K-i falon is a karzat megléte. Az előbbi azért, mert a minaret följárata miatt itt szükségszerűen számolnunk kell a karzat meglétével. A Berényi Zsigmond utcai oldalon pedig eredeti feliratot talált Horváth István a karzat magasságában. Ez a felirat tartalmából következően nem származhat az építés idejéből. Sokkal inkább egy a karzaton „unatkozó” fiattól származhat a kézírás. Bizonytalan a K-i karzat hossza a belső térben. Nyilván a feliratokig állnia kellett, a minden bizonnyal könnyűszerkezetű, fa építménynek. Az analógiák sem igazítanak el egyértelműen. Ismerünk olyan példát, amelynél az imaterem mindkét hossz-oldalán végig fut a karzat, de ismerünk olyan megoldást is, ahol aszimmetrikus a két oldal. A műemléki bemutatásnál, az eredeti tervek szerint a K-i oldalnak kb. $\frac{2}{3}$ hosszában megterveztük a karzatot. Művezetés során, a karzat szerkezetének látványa hatására döntöttem úgy, hogy a tér érvényesülése – és használhatósága érdekében – elbontatom a K-i homlokzat mentén megépült karzatot és a lépcső átalakításával csak az É-i és a Ny-i oldalon építettük végül meg. Csodával határos módon, csaknem sértetlenül megmaradt a



Az imaterem ajtajának belső képe

bejárati ajtó kökerete, az ajtó vasalatainak, bekötésének a nyomaival. Így egyértelműen rekonstruálhatóvá vált az egyszárnyú ajtó, amelynek felületi mustráját analógiák alapján határoztuk meg. A szemközti oldalon, az ún. kibla-falon – a bolygatások ellenére – azonosítható volt a mihráb fülke kő építményének a lenyomata. Részben a Balassa

Múzeum kőtárában, részben pedig a helyszínen, a bontásokkor megtalált elemek a mihráb csaknem tökéletesen pontos rekonstrukcióját tették lehetővé. Bizonytalanság az



Az ajtó és keretezése



A rekonstruált ajtó képe

indító kősor-elem indító motívumának a formájában van. A rekonstrukció Osgyányi Vilmos restaurátor művész és munkatársai tudását és művészi alázatát dicséri. A kőfelületen megmaradt eredeti ornamentális díszítés, csakúgy, mint az eredeti vakolat



A rekonstruált mihrábfülke



maradványok konzerválása és rögzítése, Boromisza Tibor festő restaurátor művész munkája. A tér megjelenítése szempontjából döntő a mennyezet kialakításának a módja. Cselebi „festett deszka padlás”-ról beszél, ami nyilván síkmennyezetet jelent. Erre vonatkozóan azonban tényszerű adat nem áll

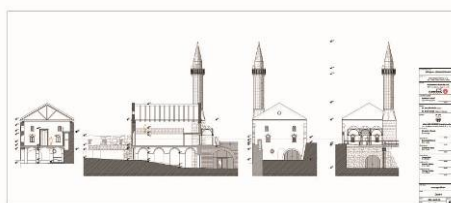
rendelkezésünkre. Mint korábban már jeleztem a tömeg meghatározásakor, az épület párkánymagassága bizonytalan. Az eredeti kőfal tetején több sor, későbbi falazat adja a homlokzat koronáját. Így egyértelműen meghatározni a belső tér geometriáját egy síkmennyezettel,



Az imaterem képe DK felől és a nyitott fedélszék

már nem fogadható el a hitelesség kritériumának a kielégítése szempontjából. Analógiák alapján egyként dönthetünk síkmennyezet, vagy nyitott fedélszék alkalmazása mellett. Magunk azért választottuk a nyitott fedélszék alkalmazását, mert modern anyag – ragasztott faszerkezet – és korabeli fedélszék-szerkezet alkalmazása a szakértő szem számára jelzi a rekonstrukció bizonytalanságát anélkül, hogy a térélményt a megoldás megzavarná.

Sok vitát kiváltó döntés előzte meg a minaret rekonstrukcióját.



A minaret elvi rekonstrukcióját a minaretek szerkesztési szabályait vizsgáló kandidátusi disszertáció felhasználásával állapítottuk meg. A bemutatás torzó koncepciója a tornyot visszaépítő szándék és a műemléki szempontból ellenzök közötti véleménykülönbség feloldása érdekében született.

Az eredeti építmény az eredeti falkorona magasságáig megvan, csupán az előbb említett téglaráfalazás magasságától hiányzik. Analógiák és a minaret építés szabályainak tanulmányozása alapján határoztuk meg a torony teljes magasságát, és vezettük le a (csaknem szabályosan) négyzetes alépitmény, az átmeneti idom és a 16 szögű felépitmény magassági arányait. Az alépitmény kiegészítése, az eredeti kváder méretek

alkalmazásával 11 kősor és a párkány-elem megépítését jelentette. Erre kerül a konstrukciós szabályok szerint az átmeneti idom, melynek magassága 8 kvádorsor, plusz a párkány. A műemléki tervtanács ennél magasabb felfalazást nem támogatott, csak elvont, modern eszközökkel, jelzésszerűen megépített torony megformálását támogatta. Az esztergomi városi tervtanács és különösen a város polgármestere a minaret rekonstrukciója mellett érvelt. A tulajdonos-beruházó modern anyagok alkalmazásával nem kívánt jelzés értékű építményt létrehozni, a teljes kiépítéssel szemben inkább morális, mintsem építészeti és műemlékvédelmi fenntartása volt. A megvalósult végeredmény szerint az eredeti lépcső elemek pontos másolatának a legyártásával másfél fordulat magasságig visszaépítettük a feljárót és a lépcsőfokok



A minaret mai képe

„közeit” vertikális értelemben, bontott téglával kifalaztuk. Ez a befejezetlenség, de semmi esetre sem a romként megmaradt állapot konzerválását sugalló megoldás kielégíti az elvonatkoztatott megfogalmazást kérő műemlékes álláspontot, de ugyanakkor megtartja annak lehetőségét, hogy valamikor a minaret magasságát megemeljék.

Az utolsó negyed fordulat falazata helyett, üvegfelületet terveztünk a fokok közötti nyílás lezárására.

A pinceszint barokk átépítésére valószínűleg az épület funkcióváltása miatt volt szükség. Az imatermet magtárrá alakították és a nyilvánvalóan könnyű fa szerkezetű török földem nem lehetett alkalmas a megnövekedett terhek viselésére. A három hajós tér jelentősen transzformálta az eredeti, mindössze két támasszal hosszanti irányban megosztott átjárót. Korábban az É-i és a D-i homlokzat nagy félköríves szemöldökű nyílásai lehetővé tették, hogy a Vizivárosból a Malom-bástya terébe akár lovas kocsival is lejussanak. Az új szerkezet támaszai csaknem az ajtónyílások tengelyébe kerültek, így lehetetlenné téve ezek használatát. A boltozat támaszainak alapozását közvetlenül a középkori útpályára építették, majd feltöltötték az egész felületet, nagyjából a D-i udvar szintjére. Valószínűleg ebben a periódusban zárult be a várfalon keresztül vágott vízfordó kapu is.

A tér bemutatásának dilemmája a barokk kori szerkezetnek és a középkori térnek a viszonyában ragadható meg. Alternatívaként felmerült a törökkori földem rekonstrukciójának a lehetősége a boltozat kibontása után. Véleményünk szerint ez a purisztikus jellegű beavatkozás nem támogatható, a korok egyidejű megtartása,

bemutatásának az elve nem sérülhet. Viszont a korábbi műemléki tervtanács szigoránál kompromisszum készebb megoldást választottunk. A D-i és a K-i belső homlokzatokon



A pinceszint képe a feltöltés kihordása után
Jól látható a középkori burkolatra épített pillérsor alapozása és a megmaradt császárfal alapköve, amely a törökkori fafödém mestergerendáját támaszthatta alá.

csaknem sértetlenül megőriztük a barokk falfelületeket. Ott, ahol megbontottuk a falazatot, az előkerült nyílások bemutatása indokolta a beavatkozást. Az É-i oldalon a támasz olyannyira a nyílásban állt, hogy gyakorlatilag lehetetlenné tette a közlekedést, így ezt a pillért ki kellett váltani. A kiváltást egy nagyméretű I tartó behelyezésével, és hasonló



Az alaptest visszavésés utáni megerősítése és az egykori járószint jelzése keresztmetszetű U tartóknak lábként történő beépítésével oldottuk meg. Az új közbenső födém szerkezet alátámasztása a Ny-i belső homlokzaton egy a középkori várfalat teljesen eltakaró köpenyfal beépítésével történt. Mivel a vízfordó kaput meg szeretnénk volna nyitni, a boltozat megbontása elengedhetetlen volt. A kapu szélességében a kiváltást a boltváll magasságában lehetett „legalacsonyabban” megépíteni. Esztétikailag a megoldás nem volt elfogadható, aránytalan látványelem keletkezett volna a kiváltott és a megtartott falszakaszok között. Ugyanakkor disszonáns látványt eredményezett volna a minaret alépitményének két oldalán a csaknem teljes homlokzati szélességben megnyitott É-i oldal és a kis vízfordó kapu képe. Ezért, és a várfal bemutatásának az érdekében döntöttünk úgy, hogy a teljes Ny-i homlokzati hosszon, a boltváll magasságában kiváltjuk a barokk falat. Elveink az É-i oldalon alkalmazott módszerrel megegyezők voltak. Alapvetően szerkezetileg és formailag hasonló megoldást dolgoztunk ki a boltozat pillérei amorf alaptestjeinek a „szabályossá” tételénél. Az alaptesteket függőlegesen levéstük a pillérek síkjában, illetve ezeknél 10 cm-rel

mélyebben. A pillér falsíkjában U tartókat helyeztünk el, amely alatt az alaptestet vasbeton köpennyel vettük körbe. A sarkokon szögvas erősítést használtunk.

Ezzel a beavatkozás sorozattal megvalósíthattuk a D-i, szélesebb bejárattól az É-i kapuig, illetve a Ny-i ajtó irányában a pinceszint átjárhatóságát. A burkolat a teljes egészében konzerválható középkori eredetű útpálya a burkolatba megépített, a vízelvezetést biztosító kis folyókával együtt. A szélső hajókban az újkori feltöltést részben megtartottuk. Funkcionálisan ez lehetővé tette, hogy a DNY-i szakaszban a kávézó pultját és 1 asztalt, az ÉK-i szakaszban pedig néhány asztal elhelyezésére, kisebb síkfelületet adjunk a térben.



Az ún. rózsakert a kút megépítése és a növénytelepítés előtti állapotban.

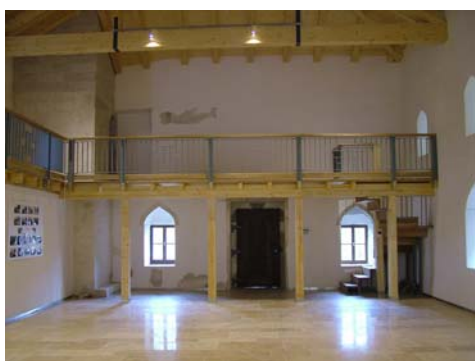
A pinceszint D-i oldalán meglévő kis udvartér térszerkezeti szempontból fontos kapcsolatteremtő hely az együttesen belül. Részben az utca felől közvetlen kapcsolat teremthető meg a várfal gyilokjárójával, ezen keresztül a Malom-bástya is körbejárható és elérhető ezen keresztül a Petz-gyár is. A gyilokjáró szintje az utcáról az udvarba vezető lépcső pihenőjével kerülhetett azonos magasságba. Az udvaron keresztül megközelíthető a kávézó, a Malom-bástyába tervezett étterem szintje és természetesen a dzsámi előterében elképzelt, az Erzsébet parkra néző kis terasz is. Az udvar ÉK-i sarkából ki lehet jutni a dzsámi épülete előtti, a középkorban is használt gyalogjáró sávjába, amelyből egyrészt a pinceszintre két ajtón keresztül is be lehetett jutni. (Ma mindkét ajtót megnyitottuk, de csak az egyik használható ténylegesen, a másikat fix üvegezésű felülettel, csak látványként érzékeltetjük és magyarázó táblák segítségével értelmezzük a nagyközönség számára.) További lehetőségként, megteremtettük a feltételét annak, hogy a középkori közlekedés útvonalát használva, a látogató feljusson a dzsámi előcsarnokának a szintjére is. A forgalmi csomópont jellegét az udvarban egy nyugodt sarok megteremtésével ellensúlyoztuk. A várfal mentén, pergolaszerűen megépített lábakra rózsával befuttatott növényfalat képzeltünk el. Hiányzik a burkolat az udvar ÉNy-i sarkában, közvetlenül a dzsámi homlokzata előtt. Az udvartér arányait tekintve adódott, hogy erre a felületre egy kis csobogót tervezzünk, amely az udvartér hangsúlyos elemének a megteremtését is szolgálja.

A dzsámi északi előterének építészeti megfogalmazása még várat magára. Részben régészeti kutatások hiányoznak ahhoz, hogy a szükséges pontossággal a falfelületek

felmérését elvégezhesük. Igazolásra vár Horváth István felvetése az É-i kapu előtti, a sziklába vágott fürdőmedence léte és ennek függvényében a Duna felé meredeken lefutó sziklafelszín bemutatásának szükségessége és módja. Reményeim szerint azonosíthatóak lesznek azok a nyomok, amelyek az egykori előcsarnokot alátámasztó, nagy keresztmetszetű gerenda helyét azonosíthatják, megerősítve ezzel a tömegrekonstrukció helyességét.

5.1. Téralakítás, részleteképzés és szerkezetek a dzsámi épületében

A szakrális tér a bemutatását, mint egy történeti tér hiteles megjelenítését jó színvonalon sikerült megoldani a nagyon egyszerű térszerkezetet mutató épületben. A legújabb kori beépítésektől megszabadított imaterem a maga egyszerűségében érvényesül. A



A lépcső vonalában, a K-i fal mentén bizonyára folytatódott a karzat, de ezt az új használatra való tekintettel nem építettük meg. A karzat magasságát a minaret felvezető lépcsőjének küszöbszintje határozta meg.

korábban jelzett bizonytalanság a belső tér magasságának meghatározásában – számos hasonló korú emlék ismeretében – sem érzékelhető a látogató számára. A párkány felfalazásának mértéke a nyitott fedélszéssel megépült belső térben elfogadható. Szintén vállalhatónak tartom a tér szempontjából azt a döntést, amelynek eredményeként a hitelesen igazolható K-i karzat-szárny megépítését elhagytuk. A közel 2,5 m széles felépítmény, de különösen a támaszok sűrűsége miatt, túlzottan

leszűkítették volna a teret, csökkentve ezzel a látvány hatásán túl, a használhatóságot is. A pince szintjén a középkori térmag és a barokk beépítés együttes érzékeltetése nem problémamentes feladat. A középkorban síkmennyezetes, közepén két, minden bizonnyal nagy keresztmetszetű fa pillérre alátámasztott mestergerendás-fiókkerendás födém látványa tisztább, áttekinthetőbb képet mutatott még akkor is, ha a rekonstruált állapottal megegyezően, a DNy-i mező emelt szinten, vízszintes járófelülettel épülhetett meg. Az erősen lejtő útburkolat bizonyosan izgalmas, ritkán előforduló téri hatást eredményezett. Ebből a térélményből nem mutathatunk be a valóságban semmit, mert a szakrális tér malommá alakításakor a fafödémeket a három boltozati sávra osztott, jelenlegi rendszerre cserélték ki. Talán nem tekinthető túlzottan didaktikus megoldásnak a kiváltások szerkezeti megoldása, a barokk és a modern anyag és szerkezet együttes megjelenítése annak érdekében, hogy a középkori maradványok a használhatóság és a bemutatás szempontjait szem előtt tartva érvényesülhessenek. A pinceszint és a külső

terek kapcsolata a történeti hitelesség megtartásával a lehető legegyszerűbb eszközökkel történt.

A térhatárok a török kori funkcióból következően a létező legegyszerűbb architektonikusan alig érzékelhető forma-képzést kaptak. Markáns hangsúly az ajtó kő keretezése a kétféle színű és a kő szerkezeti kapcsolatát megmutató megjelenésével. Hallatlanul visszafogott, szinte csak jelzés értékű az ablakok külső homlokzati keretelése, az alig 2 cm szélességű és 1 cm mélységű finom mélyített sáv alkalmazásával. A külső homlokzaton egyenes záródású ablakok felett a sávok csupán érzékeltetik a belső tér szamarhátíves záródású ablakfülkéjének a formáját. Az



Az egyetlen eredeti vaktok és keretezés-nyom alapján hitelesen lehetett rekonstruálni a törökkori ablakok belső bélletének kialakítását.

teljességében csak ott mutattuk meg, ahol hitelesen igazolható volt a forma, egyébként sima felülettel jeleztük az új és az eredeti megkülönböztetőségét.

ablakfülke belső formai díszítése hasonlóan egyszerű. Az átforduló élek mentén $\frac{3}{4}$ pálca és v betűt formáló vajat kombinációja szegi körbe a belső homlokzati sík és a béllet csatlakozási vonalát. Hasonlóan finom és visszafogott az ablakbélletek sztalaktit szerű szemöldök lezárásának felületi díszítése is. Ezt a felületet a maga



A sztalaktit megtalált elemeinek felhasználásával megbízható pontossággal lehetett rekonstruálni a mihráb boltozatát. A keret és a keret festése is hiteles maradványok alapján volt kiegészíthető.

Lényegesnek érzem, hogy a mihráb fülke anyagában és formájában is mutassa az eredeti kialakítását. Egyértelműen, a nagyközönség számára és jól érzékelhetően kell bemutatni az eredeti elemeket és a kiegészítéseket anélkül, hogy az összképben ez a különbségtétel nemhogy zavaró ne legyen, de maradjon alig észrevehető. Az eredeti és

az új sztalaktit elemek felületének különbözősége magas szinten elégíti ki az elméletben megfogalmazott elvárásokat.

A helyreállítás során az általunk használt szerkezeti elemek megformálása során arra törekedtünk, hogy nagyon kevés elemből, jelentésében következetesen értelmezhetően jelenjenek meg a megoldások az egész épületen. Amint korábban már jeleztem, a barokk kori boltozat kiváltásánál alkalmazott szerkezet formai megjelenésére kívántunk utalni a boltozatoz alátámasztó pillérek és az eredeti alaptestet átformáló modern vasbeton köpeny elválasztásával. Ugyan ez az elválasztó-megkülönböztető gesztus jelenik meg az imaterem rozsdamentes lábazati szalagjának alkalmazásával is. Az egyszerű méretkombinációval lerakott süttői lapburkolat anyagában modern, szintjében csaknem hibátlanul megegyezik a középkori deszkapadló szintjével.

A mai szerkezetek megjelenésében követett visszafogott alázattal markánsan szakítottunk az ajtó formai megjelenítésénél. Semmilyen módon nem szerettünk volna a hazai gyakorlatban előszeretettel alkalmazott, a népi építészetre utaló nyersen, darabosan, ács-szerkezet szerűen kialakított ajtót gyártani. Tapasztalatom szerint, a külföldi analógiák ismeretében még a legkisebb, a legjelentéktelenebbnek tűnő falusi dzsámi ajtaját is műgonddal készítette a mestere. Az Anatóliából származó minta, melyet alkalmaztunk, élményszerűen meghatározta a követendő utat. A kőkereten megtalált vasalat- és zár nyomok alapján a megtervezett ajtólap bizonyosan hiteles mása az eredetinek. Az ajtólap felületének a mustrája nem ismert, ez az, amit analógia alapján terveztünk meg és tehattük az együttes meghatározó elemévé ezáltal a bejáratot. A mustra alapmotívuma, az egymásba fonódó vízszintes és függőleges téglalap, vált az épületen alkalmazott új elemek formai megkülönböztetésének az eszközévé. A kül- és a bel térben is alkalmazott egyszerű függőleges pálcákból konstruált mellvéd egységeinek mezőközepén jelenik meg a motívum, anyagszerűen átértelmezve. Ugyanez a korlátelem adja majd az utcai kerítés formai megoldását is, a fából készült fogódzó helyett fém lezárást alkalmazva, egy kicsit masszívabb szerkezetből, a funkcióhoz igazítva.

A megmaradt nyomok és szerkezetek egyértelművé tették az ablakok szerkezeti kialakítását is. A külső homlokzati síkon megjelenő fa kiváltó és az ehhez is rögzített vaktok adta az ablak szerkezet foglatát. Belül, a könyöklő magasságában szintén egy kb. 10/10 cm méretű lécet építettek be. Az ablakbéllet könyöklő deszkázatát lényegében ehhez és a külső vaktokhoz szegelték. Az új szerkezetek megépítésénél is követtük az eredeti technológiát.

Az ablakrácsot formai analógiák alapján terveztük meg. Az idő szorításában, az átadás előtt már nem volt arra lehetőség, hogy kovácsoltvas szerkezet készülhessen, így a mai ablakrács egy szerelt szerkezet.

A modern nyílászárók nem készültek el az épületen. Új szerkezetet kell tervezni a pinceszint nagy nyílásainak a lezárására. Mivel a beruházó egész évben kívánja működtetni a kávézót, a nyílászárókat úgy kell megoldani, hogy egy külső fatábla adja a biztonságos lezárást, de ezek nyitva tartása esetén is a helyiségből ki lehessen látni a rózsakertbe, illetve a Malom-bástya tervezett éttermébe is. Ezért ezek a nagy szerkezetek korszerű fém-üveg anyagúak lesznek. A várfalban nyitott vízfordó kapu a külső fatáblákkal egyező formai kialakítású lesz. A minaret bejárati ajtaja helyén egyelőre nincs nyílászáró. Itt egy egyszerű edzett üvegajtó felszerelését terveztük meg. A feljáró lépcső megvilágítására szolgáló lőrés ablakokat semmilyen körülmény között nem szeretnénk beüvegezni. Így a fűtött tér lezárását az eredeti ajtó helyén kell megoldani. A minaret lépcsősorának végén, a kifalazás elhagyásával is erősíteni szeretnénk az építmény jelzés-szerűségét. A szabad nyílás lezárásának tervei még nem készültek el, de ide is egy modern üvegszerkezet beépítését tervezzük.

5.2. Felületképzés és anyaghasználat a dzsámi épületében

A török és a barokk kori belső terek egységesen vakoltak lehettek. Az imateremre vonatkozóan ezt a megmaradt eredeti vakolat felületek bizonyítják. Jelentős felületen sikerült megőrizni és rögzíteni a D-i és a K-i falon egyaránt. A vakolt felületek egyértelműen meszeltek lehettek. Ezeknél a felületek megtisztítását és rögzítését írtuk csak elő. Az újonnan vakolt felületeket viszont meszeltük. A csatlakozó török és modern felületeket nem választottuk el karakteresen. Az eredeti és az új anyag felületei és színe egyértelműen árulkodik a korról, amelyben az egyes részletek készültek.

A héjalás anyagának megválasztásakor motivált Cselebi közlése az eredetileg alkalmazott ólomlemez fedésről. A cinklemez színének a megválasztásakor ezért döntöttünk a megépült szerkezet színe mellett. Az épületen alkalmazott további fémszerkezetek színét pedig ezután tudatosan a héjalás színéhez igazítottuk.

A minaret csonk felépítésénél az eredeti kő anyagú lépcsőfokok alkalmazása egyértelmű döntés eredménye. A fokok közeinek a kifalazása készülhetett volna új téglából is, de mivel a síkok megjelenítése miatt a téglafelületeket egyenként vágni kellett, a megbízhatóbb technológiával készült bontott téгла használata mellett döntöttünk.

6. *Az egykori érseki vasgyár revitalizációja a régészeti eredmények tükrében*

Az engedélyezési dokumentáció összeállításakor csak részleges régészeti adatok alapján dolgozhattunk. A beruházó számára a szükséges engedélyek megszerzése több mint 5 évet vett igénybe és előttünk 2 kolléga próbálkozott a szükséges műemlékes hozzájárulás megszerzésével. A beruházás bizonytalansága miatt, a régészeti kutatások ugyan időben megkezdődtek, de időközben a munka lelassult, majd finanszírozás hiányában évekre meg is állt. A kutatás csak az engedélyek birtokában indult meg újra. A Petz gyár területén a döntően 20. századi átépítéseket elbontottuk. Az úttest alatti -1 szint kutatása során olyan nyomokat fedezett fel az ásató régész, amely alapján feltételezhető volt, hogy tovább mélyítve a feltárandó felületet, további értékes épületmaradványok kerülhetnek elő. Bebizonyosodott, hogy a korai Árpád kori építkezések, csaknem kivétel nélkül a sziklára alapozva készültek. Pusztulásuk után szisztematikusan feltöltötték a területet az újabb beépítés előtt. A feltöltésben egyértelműen korábbi, római és avar kori leletek kerültek elő.

A beruházóval történt megbeszélések eredményeként az eredeti funkcionális programot megváltoztatva, új program alapján készítjük el a szálloda pinceszintjének terveit. A tervezés érdemi kezdete előtt magam hajlok arra, hogy az utóbb feltárt -2 szinten ne kiszolgáló funkciót, hanem a nagyközönség számára látogatható, alapvetően a vendéglátó-turisztikai-konferencia központ funkcióhoz kapcsolódó tereket hozunk létre. Meggyőződésem szerint páratlan élményt jelenthet a sziklára alapozott Veprech-torony hatalmas, élesen metszett kváderekből falazott 3-4 m magasan álló falteste, amelyen egyértelműen a szikla közelében nyílás nyomai láthatóak. Tehát a bemutatható padlószint csaknem azonos lehet a közel 900 évvel ezelőtti építési periódus járószintjével. A Duna felőli oldalon is tovább kell mélyíteni a szintet a szivárgó rendszer kiépítése miatt. Reményeim szerint azonosíthatóvá válik a várfal mellett futó út vagy burkolat szintje. ekkor mindent el kell követnünk annak érdekében, hogy a modern-középkori térsor hiteles magasságban rekonstruált padlószintet kaphasson.

A korábbi -1 pinceszinten, eredetileg a konyhaüzem és a kiszolgáló helyiségek elhelyezésével számoltunk. A közeli napok-hetek feladata egy új funkcionális programjavaslat kidolgozása. Felmerült annak lehetősége, hogy a Veprech-torony Ny-i oldala és a várfal közötti szakaszon, az első emeleten tervezett cukrászda gazdaságos üzemeltetése kétséges. Az együttes ma is – csakúgy mint a középkorban – kívül esik a város forgalmas részein. Erre csak az itt, illetve az utcától É-ra lakók járnak. A turista forgalom viszonylag csekély. Ezért a pazar kilátást adó teraszt építsük be, és új

funkcióként az étteremhez is közelebb kerülve a konyhát helyezzük el itt. Azon túl, hogy az alapterület nem elegendő, a funkciót csak két szinten, a földszint és az emelet között megosztva lehetne elhelyezni, egy roppant értékes, turisztikailag is hasznosítható felületet veszítünk el. Megfontolva a beruházó elképzelését egy alternatív javaslat kidolgozását is lehetségesnek tartom. A konyhaüzem áthelyezése esetén a vasgyár -1 pinceszintjén egy wellness központ elhelyezését is elfogadhatónak látom. Az É-i városfal közelében az előkerült emlékmű viszonylag csekély jelentőséggel bír, így ezek bemutatása nem indokolt. Elbontások esetén, a fölöttük lévő szinten medence is megépíthető oly módon, hogy a -2 szint kisebb belmagasságúvá válva, alkalmassá tehető a szükséges gépészeti helyiségek elhelyezésére. A -1 szinten a Veprech-torony közelében olyan relaxáló terek helyezhetőek el, melyek D-i oldalról, a torony É-i falától elhúzva, üvegfalal záródnak és így megengedhető a torony falának egységes látványként történő bemutatása.

A konyha -1 szinten tartása esetén, az eredeti program cukrászda funkcióját felcserélhetjük a korábban említett wellness funkcióval. A medence terének Ny-i megnyitása a tér exkluzivitását emelné a páratlan látvány hatásával. Ugyanakkor, kihasználva a Ny-i, DNy-i oldal benapozási előnyeit, energiatudatos módon, heliocaminusként is működtethető lenne a homlokzat mögé szervezett helyiségsor. A téralakítás szempontjából elsődleges vezérlő elv, a középkori torony látványának bekapcsolása nem csak az együttes külső tömegének a megjelenésében, hanem a belső térstruktúrát szervező erőnek is az emlék érvényesülését kell tekinteni. A szállodai funkció kielégítéséhez az egykori gyárépület tömege és kötetlen belső térstruktúrája, elegendő szabadságot ad.

7. *Tézisek a bemutatás eredményei és tanúságai alapján*

A történeti tér hiteles bemutatása a műemléki bemutatás egyik kiemelt célja és feladata.

Tudomásul kell vennünk, hogy az anyag élettartama korlátozott, de az anyag által létrehozott tér karaktere megőrizhető. Különböző építési periódusok együttes megjelenítésénél meg kell választani a domináns korszakot és a későbbi, esetleg korábbi korok lenyomatának bemutatását ennek kell alárendelni. Az elméleti szakirodalom és a közismert nemzetközi dokumentumok meghatározása szerint a konzerválás és a restaurálás az a két eszköz, amelyek alkalmazása megengedhető történeti épületek helyreállítása során. A Velencei Charta megfogalmazása szerint a restaurálás önmagában is már csak kivételesen alkalmazható módszer, „... feltárja a műemlék esztétikai és történeti értékét. A régi állapot, ill. a hiteles dokumentumok tiszteletbetartására támaszkodik és megáll ott, ahol a hipotézis kezdődik.”

Az építészet téralkotó művészetként az anyagot és a formát használja a tér létrehozására. Véleményem szerint az anyag és a forma megőrzése szükséges, de nem elégséges feltétele a hiteles műemlékvédelemnek. A műemlékvédelem célja és feladata a használat biztosítása mellett elsősorban a történeti terek hiteles bemutatása.

Több periódus bemutatása esetén el kell kerülni a korszak-tobzódás jelenségét. A nem domináns periódus öncélú megjelenítését kerülni kell.

A hitelesen bemutatható történeti tér periódusa határozza meg azokat az elemeket, amelyeket hangsúlyozni kell. Az öncélú bemutatáson azt értem, hogy a megjelenítésért önmagáért a periódus egységét nem szabad megzavarni. A korábbi, vagy későbbi korszakok lenyomatát dokumentálni kell és megőrzésük és esetleges későbbi bemutathatóságuk fenntartása mellett ezeket akár el is lehet fedni. A hazai műemlék helyreállítások gyakorlatában különösen a középkor jelenlétét demonstrálják előszeretettel. Történeti épületek többségükben nem egyetlen építési szándék eredményeként valósultak meg, illetve az emlék története során többször átépült, átalakult. Ennek a transzformáció sorozatnak a nyomai az épület látványában többnyire nem jelennek meg. A különböző építési periódusok lenyomatait többnyire az épület kutatásának eredményei tárják fel. A Velencei Charta megfogalmazása szerint: „Ha az épület több egymás feletti réteget hord magán, valamely korábbi állapot kiszabadítása csak kivételes esetben jogosult, azzal a feltétellel, hogy az eltávolított részek csekély

értéket képviselnek, míg a felszínre hozott mű nagy történeti régészeti vagy esztétikai értékű dokumentumot jelent, és állapotát konzerválva kielégítőnek ítélik.” A hazai helyreállítási gyakorlatban elfogadott és alkalmazásában sajnos ösztönzött módszer eredményeként a feltárt, különböző korokból (kitüntetetten a középkorból) származó periódus-nyomokat a külső homlokzaton vagy az enteriőrökben előszeretettel jelenítik meg.

Megkérdőjelezhető az a szemlélet, amelynek értelmében az emlék több építési periódusból származó elemét, a ránk maradt egységes látvány megbontásával, mutatjuk be. (Az olasz elméleti irodalom megfogalmazása szerint a magyar műemlékvédelem túlfilologizál.)

A megkülönböztethetőség dogmája és alkalmazásának korlátai.

Az itáliai helyreállítási gyakorlatban a 19. század első évtizede óta elfogadott módszer szerint anyagában és esetleg az alkalmazott építészeti eszköztár tekintetében is megkülönböztetik az eredetit az új kiegészítéstől, hozzátételtől. Az elv részévé vált a 20. század folyamán a műemlékvédelem elméletének is. A Velencei Chartában megjelenő definíció szerint: „A hiányzó részek kiegészítésére szolgáló hozzátételeknek harmonikusan kell az együttesbe illeszkedniük, azonban meg kell különböztetni azokat az eredeti részeketől ...”. A hazai gyakorlat a beavatkozások egymástól való megkülönböztethetőségét szinte dogmatikus merevséggel megköveteli, így sokszor lehetetlenné válik a hozzátételek és az eredeti harmonikus megjelenítése.

A tudományosodó, ál-didaktikus bemutatás helyett a valódi értékek színvonalas interpretálása a műemléki helyreállítás célja és feladata.

Az új szerkezetek beépítésénél törekedni kell a formai egyszerűsége. Nem válhat domináns motívummá a történeti épületen a kortárs építészet abban az esetben, ha a történeti tér hiteles bemutatása lehetséges.

Tudomásul kell venni, hogy egy történeti épület nem műtárgy abban az értelemben, hogy minden változtatás nélkül, a beavatkozás idején meglévő állapotot kell/szabad konzerválni. Addig, amíg az épületet használják és nem múzeumi tárgyként kezelik, ki kell elégítenie a funkcióval szemben támasztott követelményeket oly módon, hogy az alapvető műemléki értékek ne sérüljenek. Hibásnak ítélem azt a felfogást, amikor a bemutatott történeti tér egységét a helyreállító „építészeti ötletei” teszik értelmezhetetlenné. Sajnos a hazai műemléki bemutatások történetében, különösen a

'80-as évek után terjedt el ez a gyakorlat. Meghatározó számomra Carlo Scarpanak a veronai Castelvechio helyreállításánál követett módszere, amikor egyenrangúan, de mégis visszafogottan kezelte a múzeumi használat miatt szükségessé váló új szerkezetek megformálását.

A szerkezeti részletek megformálása az összkép meghatározásával egyenrangú építészeti feladat.

A látható épületszerkezeti részletek megformálását nem szabad katalóguslapokról vett rutin csomópontokkal megoldani. Különösen műemléki épületeknél van szerepe a kortárs szerkezeti részletei magas színvonalú építészeti megjelenítésének.

Az elv illusztrálására talán az imaterem melletti gyilokjáró burkolatának részletét említeném. A kültérben a ritkítottan lefektetett lécsor között, egy vékony nútba befűzött fém szalag biztosítja azt, hogy a csapadékvíz ne juthasson a várfal koronájára, hanem elvezethessük azt. Akkor, amikor a gyilokjáró a belső folyosóban fut, nem akartam megváltoztatni ezt a szerkezeti megoldást. A felület tisztán tartása érdekében a dzsámitól elválasztó fallal párhuzamosan futó vízszintes fém sávot iktattunk be a faburkolat és a fal közé. Ezáltal a résekből kisépert szemét a hosszanti vályúból könnyen kiporszívózható, vagy akár az ajtók irányában kiséperhető.

Szemléletváltás szükségessége a műemlékvédelemben

A műemléki helyreállítások elméleti meghatározása során normatív, szabályokra hivatkozó szemlélet helyett az építészet immanens értékeit megtartó és alkotó módon továbbfejlesztő műemlékes gyakorlat megteremtése a cél.

A magyarországi műemlékvédelem elméletében többször hivatkozik a különböző szinten elfogadott nemzetközi dokumentumokra. Téziseim is igazolják, hogy különösen a Velencei Charta esetében a hivatkozás esetleges és nem következetes. Inkább a törekvések, mintsem a szemlélet igazolása szempontjából elfogadható hivatkozások jelennek meg idézetszerűen.

Önálló és eredeti, az építészet sajátosságából következő, a történeti szemléleten alapuló felfogás meghonosítására van szükség a műemlékvédelemben, a 18. századi műtárgy centrikus gondolkodásmód alkalmazásával szemben.

8. *A felhasznált irodalom jegyzéke*

Cselebi, Evlia török világutazó magyarországi utazásai 1660-1664. Gondolat, Budapest, 1985.

Dercsényi Dezső – Zolnay László: Esztergom. Képzőművészeti Alap kiadóvállalata, Budapest 1956. in Magyar Műemlékek

Gerő Győző: Az Esztergom vízivárosi Özicseli Hadzsi Ibráhim dzsámi. Archaeologiai értesítő, 92. kötet, Budapest, 1965.

Horváth István – Zsembery Ákos: Az esztergomi Özicseli Hadzsi Ibráhim dzsámi kutatása és műemléki bemutatása. (Kézirat, megjelenés alatt az Építés-Építészettudomány 2008. évi 1-2 számában

Tartalomjegyzék

<i>1. Az emlék építéstörténete</i>	<i>2</i>
<i>2. Az emlék helye Esztergom településszerkezetében</i>	<i>4</i>
<i>3. A Berényi Zsigmond utcai együttes állapota a beavatkozás előtt</i>	<i>5</i>
<i>4. Tervezési program és a tervezés szempontjai</i>	<i>7</i>
<i>5. A dzsámi épületének műemléki bemutatása</i>	<i>10</i>
<i>5.1. Téralakítás, részletképzés és szerkezetek a dzsámi épületében</i>	<i>18</i>
<i>5.2. Felületképzés és anyaghasználat a dzsámi épületében</i>	<i>21</i>
<i>6. Az egykori érseki vasgyár revitalizációja a régészeti eredmények tükrében</i>	<i>22</i>
<i>7. Tézisek a bemutatás eredményei és tanúságai alapján</i>	<i>24</i>
<i>8. A felhasznált irodalom jegyzéke</i>	<i>27</i>