

**M. SZILÁGYI KINGA  
DLA DISSZERTÁCIÓ**

**TÉR ÉS IDŐ a kertépítészeti örökségvédelemben**

**2014**

**Pécsi Tudományegyetem Breuer Marcell DOKTORI ISKOLA DLA Eljárás**

DLA Disszertáció  
Pécsi Tudományegyetem  
Breuer Marcell Doktori Iskola

M. Szilágyi Kinga

**TÉR és IDŐ a kertépítészeti örökségvédelemben**

Pécs, 2014. szeptember

## TARTALOMJEGYZÉK

1. A kertépítészeti tér időbelisége több szinten értelmezhető	3
2. A történeti kertek térstruktúrája, mint az örökségvédelem tárgya	5
2.1.  Architektonikus típusú történeti kertek térszerkezetének változása és rekonstrukciós lehetőségei	7
2.2.  Tájképi típusú történeti kertek térszerkezetének változása és a rekonstrukció lehetőségei	12
3. A tér, az idő és a mindenkori funkció – történeti kertek megújítása a használat, a hasznosítás tükrében	21
4. A történeti kert rekonstrukciójának növényalkalmazási kérdései	29
Felhasznált szakirodalom, forrásmunkák	36
Jegyzetek	39

*A kertépítészeti alkotások élő, fejlődő, változó, múlandó és megújítható alkotások.  
A kertek korát, a negyedik dimenziót, az idő múlását elsősorban a fák jelzik.  
A tervezői-alkotói szándék szerint alakított kertépítészeti tér nem statikus tér –  
– sem térben, sem időben.*

### **1. A kertépítészeti tér időbelisége több szinten értelmezhető**

Térérzékelés szempontjából a 4. dimenzió építészeti és tájépítészeti alkotásoknál egyaránt értelmezhető, hiszen a napszakos változástól, az időjárási viszonyoktól függő természetes megvilágítás más és más módon tárja fel a teret, befolyásolja, módosítja a térérzetet és a tömegarányokat. Bármely tér bejárása csak a negyedik dimenzióban képzelhető el, akár csak egy virtuális bejárás esetében is, de egy nagyobb építészeti, tájépítészeti komplexum külső vagy belső térrendszereinek feltárása akár egész napos program is lehet, amely során a napszakos változás más és más térélményt eredményezhet. E tekintetben tehát nincs markáns különbség a kertépítészeti/tájépítészeti és az építészeti terek felfogása, érzékelése terén.

Az évszakos változás, legalábbis a mérsékelt éghajlati övben már jelentős megkülönböztetést tesz szükségessé a művi-mesterséges térfalak (épületek, építmények) és a természet élő elemeiből, növényzetből képezett tömegek és térfalak, illetve az így létrehozott terek érzékelése tekintetében. A téli félév 5-6 hónapos nyugalmi állapota a vertikális térfalat adó növényállományok, lombhullató fák és cserjék alkalmazása esetén áttetszővé, áttörtté válhatnak (az állomány sűrűségétől, szintezettségétől függően), ami a térérzetet módosítja; olykor kedvezően, szabad átlátást engedve egy-egy értékes, érdekes látványnak, máskor kedvezőtlenül, feltárva a kedvezőtlen térkapcsolatokat, zavaró tájképi/városképi elemeket.



Klasszikus vegyes évelőágy magas évelőkkel változatos térhatárt ad színben, tömegben, magasságban egyaránt



A kortárs szabadtertervezésben kedvelt évelő díszfüvek, sásfélék az 1-1,8 méteres magasságot is elérhetik, ám a térhatárolás csak szezonális. Calamagrostis x acutiflora (nádtippan)

Bár az örökségvédelem, a történeti kertek több évszázados idő dimenziójában ez a napszakos vagy évszakos időbeli változás elhanyagolható időtartamot jelent, mégis van az évszakos változásnak egy más aspektusa is a kertépítészeti terek, tájépítészeti alkotások esetében, ez pedig nem más, mint a növények alakai, formái, méretbeli, illetve színbeli változása, ami szintén nem elhanyagolható a kertépítészeti tér észlelése, érzékelése, megélése szempontjából. A térfalak, tömegarányok szempontjából általában kevésbé jelentős évelő növények sajátos szerepváltozáson mennek, mehetnek keresztül az év során a kerti tér alakítása szempontjából is. A magasra növő évelők elérhetik a látóhatárt is, így jól záródó térhatárokat hoznak létre, ha csak időlegesen is, néhány hónapra. Változatos színviláguk révén pedig az évelő kiültetések a térrendszer egyes részeire más és más időszakban (évszakban, ill. napszakban) hívják fel a figyelmet. A kertépítészeti alkotások, a kertépítészeti örökség tehát térben és időben folyamatosan változó, élő rendszer, melynek tervezése, fenntartása és kezelése, illetve megújítása során az időtényező döntő fontosságú.

### **1. tézis:**

***Az örökségvédelem szempontjából az építészeti tér tartamos statikusságával szemben a kertépítészeti tér folytonosan változik. A változás oka a kert, s bizonyos értelemben a táj legfőbb „építő elemét” jelentő élő növényzet időbeli fejlődése, öregedése, illetve az állomány sűrűsödése, záródása, degradációja, vagy a természetes szukcessziós folyamatok során való összetételbeli módosulása. A kertépítészeti tér tehát dinamikusan változó, adott térszerkezetében csak a mában élő alkotás.***

## **2. A történeti kertek térstruktúrája, mint az örökségvédelem tárgya**

Az örökségvédelem általános feladata, célja az elődöktől örökölt jeles alkotások minél hitelesebb megőrzése, továbbélésének biztosítása. A műemlékvédelem feladatait, beavatkozási lehetőségeit a 19. század teoretikusai fogalmazták meg. Elsőként John Ruskin romantikus ihletésű megközelítése említhető, amit a *Stones of Venice* c. könyvében fogalmazott meg a 19. század közepén, helytelenítve a történeti korok alkotásaiba való beavatkozást. Camillo Boito az Építészek és Mérnökök III. Római kongresszusán, 1883-ban fogalmazta meg nézeteit. Az olasz műemlékvédelemben Boito hat pontját, mint *Prima Carta del Restauro*-t szokás emlegetni. A régi és új stílusok, illetve a kiegészítések megkülönböztethetősége alapelveként épült be az 1964-ben elfogadott Velencei Kartába is. A műemlék történetiségének tiszteletben tartása, az építési periódusok és a végrehajtott változtatások pontos dokumentálása szintén fontos és maradandó alapelveknek bizonyultak. (Mezős, 2011)

A kertépítészeti értékek védelme, kezelése és megújítása terén a műemlékvédelem-elméleti írások általában nem relevánsak, mert azok egyértelműen épületekre, építményekre vonatkoznak, s nem a többé vagy kevésbé növényekből létesített funkcionális térrendszerekre. Az elméleti irodalomnak a történeti kertekre való kiterjesztése Rene Pechere munkásságához fűződik. (Örsi, 2986) Az ICOMOS 1981. évi Firenzei Közgyűlése alkalmából elfogadott Karta szellemisége a Velencei Kartából következik, de mégsem tekinthető annak pusztán kiegészítésének, hiszen a történeti kertek védelmének egyedi elveit a kertből, mint szabadtéri és ökológiai adottságokra és folyamatokra épített építészeti alkotásból vezeti le. "A történeti kert olyan építészeti és növényi alkotás, amely történeti vagy műemléki szempontból közérdekű. Mint ilyen, műemléknek tekintendő; ...olyan építészeti alkotás, amelynek anyaga növényi, tehát élő, s mint ilyen: pusztuló és megújítható".

Ehhez még egy gondolatot érdemes az idő dimenzió figyelembe vételével hozzátenni: ami élő, az változó is, fejlődő is, nem csak pusztuló. Vagyis a kert olyan építészeti alkotás, amelynek anyaga növényi, tehát élő, s mint ilyen: *fejlődő, változó, pusztuló, és megújítható*”. A fejlődés, változás minden élő rendszer sajátja. A tervszerű fenntartás, kezelés feladata épp ennek az időbeli fejlődésnek, változásnak a kezelése, a kert szellemiségéhez, a kívánatos térszerkezethez és a használati igényekhez igazodó módon. (Pejchal, 2011) A kertépítészeti térformálás jellegétől függően olykor csak minimális, más esetben nagyobb szabadságot kaphat a téralkotó növényzet.

A természetes fejlődést mintegy megállító, a tervezett, elképzelt térarányokat és szerkezetet tartamosan megtartani kívánó gondozás az architektonikus kertek, kiváltképp a barokk kertek fenntartásának, kezelésének szigorú kritériuma. Ezzel szemben a tájképi típusú kertekben a természetes növekedés, a fák szabad fejlődése bizonyos mértékig része a kompozíciónak, ám a térszerkezet megújítása, az átlátások megtisztítása időről időre itt is erőteljes beavatkozásokat igényelhet. Történeti kertekben a fák dinamikus fejlődését és ezzel a várható élettartam növelését érdemes a fenntartással elősegíteni, s ezzel a térkompozíció tartamosságát biztosítani.

A történeti kertek fenntartása, kezelése és megújításuk tervezése minden kertörökség esetében egyedi, ahogy egyediek a táji, környezeti adottságok, a funkcionális követelmények és lehetőségek, vagy a fenntartás, kezelés minősége is, ám a téralakítás, a kompozíció architektonikus vagy tájképi jellege szerint jellemzően más és más kezelési és tervezési lehetőségek és feladatok adódnak.

## 2.1 Architektonikus típusú történeti kertek térszerkezetének változása és rekonstrukció lehetőségei

Architektonikus típusú kertekben a fenntartás a tervezett kerti térstruktúra állandósítását szolgálja, a növényt valóságosan is építőanyagként tekintve. A metszéssel, nyírással, mesterséges korona-alakítással létrehozott élő építészeti térfalak és tömegek az évek, évtizedek során folyamatosan módosítják a térarányokat. Emberi szemmel, éves szinten a változás alig-alig látható. A nyírt térfalak növényanyagától, vagyis az elágazások sűrűségétől és a metszés, nyírás intenzitásától függően évente 3-5 centiméternyi terjeszkedéssel, tömegnövekedéssel számolhatunk. Néhány évtized alatt még egy schönbrunni királyi kastélykert nagy parterre esetében is látványos változást eredményezhet a növényi térfal növekedése, fejlődése, különösen akkor, ha a térhatárt feszes ritmusban elhelyezett szoborsor is megtámasztja. A mintegy 140méter széles parterre térfalai a múlt század utolsó évtizedeire több méterrel kerültek beljebb a leggondosabb fenntartási munkák ellenére is. Az óhatatlanul bekövetkező kiöregedés is sürgette a drasztikus beavatkozást, azaz a térfalak teljes megújítását, új fasorok telepítését, s ezzel a növényi térfal és a szoborsor arányos kompozíciójának rekonstrukcióját.

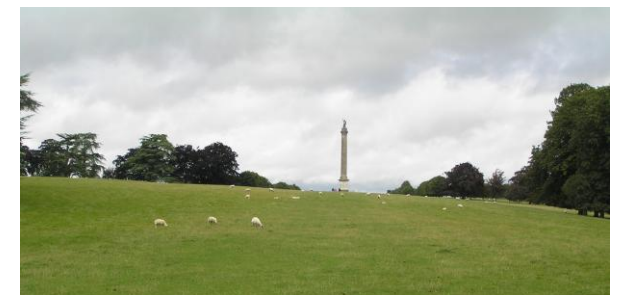
A barokk kertek térhatároló, látványtengelyt meghatározó, vagy éppen a kertből a parkba, a tájba kilépő fasorai az építészeti architektúra növényi térfalakkal történő kivetítése a szabadtérbe, amelyek fontos vizuális kapcsolatokat erősítenek, feltárják a birtokot egész a határig, s azon túl is. A fasorok által meghatározott lineáris tér a barokk térszervezés jellegzetes eleme. Fasorokat telepítettek kertek, parkok alkotó részeként, vagy önálló tájépítészeti alkotásként a szabad tájban, a tájat tagoló, nagyvonalú tengely és attraktív kapcsolóelem formájában, hirdelve a birtok egységét.



Schönbrunn barokk kertjében a nagy parterre nyírt térfala az idők során szinte „elnyelte” a szoborsort. A kilencvenes években teljes felújítással új növényi térfalat telepítettek, kiszabadítva a szobrokat és helyreállítva az összetett térkompozíciót. (saját felvétel 2006)



Az újratelepített kettős hársfasor alagútszerű záródásához több évtizedre van szükség. A korona alakításával segítik a kívánatos zárt térforma kialakulását. (www.flickr.com)



Blenheim, Woodstock: a Marlborough emlékmű körüli tágas hársfasor (saját felvétel)



A kertépítészeti térből, a barokk tájból kilépő fasor a XVIII. századtól vált egyre inkább a városépítészeti, a tájtervezés fontos téri elemévé és eszközévé. Ahogy a parterreket, a kert tagolt alapsíkját a fasorok, az allék vertikális, lineáris elemei térbeli rendszerré szervezik, úgy rajzolják ki a települési szövet térszerkezetét a városi sétányok, utak mentén telepített fasorok. A 17-19. század legnagyobb kertépítései (A. Le Notre, F.L. Sckell, P.J. Lenné, F.L. Olmsted) nem álltak meg a „kert” határainál, hanem a kertépítészeti eszközeivel újították meg a várostervezést.

A nagyvonalú fasorok között is kiemelkedő alkotásnak számít Blenheim (Woodstock, Anglia) 2x2 soros alléja, amely a kastély északnyugati vue-jét jelöli ki, s amely Marlborough herceg emlékművénel elliptikus térré tágul ki, majd szinte a látóhatár pereméig vezet. A fasor teljes hossza jelenleg 1,4 mérföld (mintegy 2,3 km). Eredetileg bükkfákat (*Fagus sylvatica*) telepítették 40x40 lábás kötésben, kétszer két sorban. A 18. századi telepítés felújítása a 20. század második felére halaszthatatlanná vált. 1977 és 1979 között a fasor totális cseréjét hajtották végre. Közel 700 famatuzsálemet vágtak ki egy menetben, a faanyagot a helyszínen feldolgozva, válogatva, értékesítve. Egyetlen idős, de egészséges példány maradt meg mementónak, vállalva a kockázatot, hogy néhány évtized múltán azon a helyen a fiatal fával való pótlás mindenképp foghíjassá teszi a fasor képét egy jó időre. A fasor megújítása totális fasor megújításként értékelhető, mert egy ütemben, egyszerre és fafaj cserével történt. Bükk helyett hársfából telepítették az új fasorokat. A nagy sétány ma, jó 30 éves állományával újra impozáns, egységes képet nyújtó tájépítészeti alkotás, ám az eredeti ültetési távolság és fasor-keresztmetszet a terebélyesebb koronát növesztő, 40 méteresre is megnövő bükkhöz lett komponálva. A fafaj cseréjére növény-egészségügyi okok miatt volt szükség. Az új fafaj a tájra jellemző hárs (*Tilia cordata*), aminek koronája csak 30-35 méteres



bal oldalon: Blenheim légi felvételen, a kastély tengelyére szervezett 2,3 kilométeres, a szabad tájba kifutó alléval (Google Earth)

jobb oldalon: A Marlborough emlékmű monumentalitását tovább fokozza a fasor lineáris teréből kilépő íves térbővület (saját felvétel)



Az Andrássy út fiatal platán fasora 1930 körül (FŐKERT)



Az Andrássy út a totális fasor megújítás után kórisokkal betelepítve. A magas kóris kúpos, felfelé törő koronája a forgalmi út dominanciáját erősíti (saját felvétel)

lesz. A fasor sűrűsödése, záródás, s az ebből adódó térfal élménye így lényegesen később jön létre. A belső fasorok közti távolság 70méter, a külsők közötti 100méter, ami az eredeti bükk fasor esetében is rendkívül tágas lineáris teret adhatott, a jelenlegi kisebb koronájú, s még fiatal hársfák pedig tovább nyitják a teret. (Szilágyi, 2012)

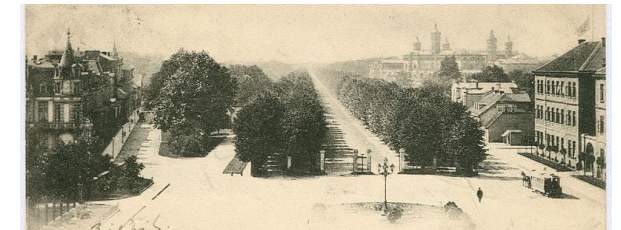
Az elmúlt évtizedekben teljes vagy totális fasor felújítást (egyszeri, a teljes fasorra vonatkozó felújítás, azonos taxonnal vagy új taxonnal) egyre kevesebbet végeznek, sokkal inkább a – környezetbarátnak tűnő, vagy annak számító – részleges vagy szakaszos felújítás mellett döntenek. (Az egyedi, pótlásos felújítás adja a legvegyesebb képet, kivéve akkor, ha a pótlás az eredetivel megegyező taxon és életkorban is megközelítőleg azonos a fasori fák életkorával.) Leginkább városi fasorok esetében fordul elő még ma is a totális fasor felújítás, amikor a városi környezet változása, minőségromlása miatt már nincs mód az eredeti fafaj megtartására. Példaként az Andrássy út említhető, ahol az egykor gyönyörű boltozatos koronájú platánfák a városi környezetterhelés és a talajvízszint csökkenése miatt egyre rosszabb egészségi állapotba kerültek, s ezért cseréjük a városi élőhelyet jobban toleráló, ám a „sugárút” városépítészeti terével kevésbé harmonizáló magas kőris (*Fraxinus excelsior* 'Westhof's Glorie') fasorral történt.

A teljes fasormegújítás akkor lehet még indokolt, ha barokk kertépítészeti együttes markáns, feszes lineáris térelemét kell rekonstruálni, ahol az egységes megjelenés, akár nyírt, akár szabadon növekvő formában, mindenképp fontos kívánalom. Hampton Court barokk kertjének lúdláb sétányai mentén a térhatárt adó hársfa fasorokat egy ütemben vágták ki és telepítették újra.

Hasonlóképp jártak el Herrenhausen monumentális 2\*2 soros hársfa alléja esetében. A hannoveri rezidenciát és a Grossen Garten nyári rezidenciát összekötő, mintegy 2km hosszú



Herrenhausen - Hannover hercegi kastély és barokk táj (Google Earth felvétel)



A nagy hárs allé osztott forgalmi rendszerrel. Herrenhausen, 1898 (Karl F. Wunder PC 0098)



A fasor teljes felújítása után, 2008-ban (saját felvétel)

fasort 1726-27-ben telepítették Ernst August Charbonnier tervei alapján. A négyes hársfasor nem pusztán a barokk táj nagyvonalú alakítását jelentette, hanem egy olyan elválasztott forgalmi rendszerű zöldutat, amelyen rendtől, rangtól és jármódtól függően külön zöldúton közlekedtek. A középső, 60láb széles kavicsolt út a hercegi kocsí és lovaglót volt, a két szélső, keskenyebb út közül a keleti sávon a lovasforgalom, a nyugatin a gyalogosok haladhattak. A II. világháborúban az akkor már két évszázados fasor súlyosan megsérült. Végül hatalmas szakmai és kommunikációs viták után 1972-74-ben a teljes rekonstrukció mellett döntöttek, és 1.300 hársfa telepítésével egy ütemben újult meg a nagyvonalú barokk tájépítészeti alkotás.

A Gödöllői Királyi Kastély Felső-kertjében a barokk időszakból származó vadgesztenye allé megújítása a kert 2009-2010. évi felújítása során történt. Itt a fasori fák rendkívül rossz állapotban voltak, ezért a pótlásos, részleges újítás után soha nem lett volna még megközelítőleg sem egységes, márpedig a fasor itt egy barokk kori kertépítészeti elem, tehát az egységes megjelenés fontos tervezési szempont; még akkor is, ha utóbb, a korai tájképi kert kialakításakor ívesen telepített, laza növénycsoportokkal oldották fel a fasor egyenes vonalát.<sup>ii</sup> Az eredeti vadgesztenye (*Aesculus hippocastanum*) fasort hasonló karakterű piros virágú vadgesztenye (*Aesculus x carnea*) váltotta fel, amely az elmúlt évtizedek tapasztalatai alapján az aknázó molynak jobban ellenálló fajta. (Szilágyi, 2008)



A Felső-kert korai tájképi kertje lígetes, facsoportos térszerkezettel, a fasor előtt íves határolású, keskeny, de dús fásítással. (Bécsi Levéltár)



A vadgesztenye allé több mint harmada súlyosan beteg fákból állt 2006-ban. (saját felvétel)



A vadgesztenye allé vegyes képet mutatott torz növesű, balesetveszélyes fákkal és sok hiátussal. (saját felvétel)



A fasor megújítása piros virágú vadgesztenyével készült, az aktuális növényvédelmi szempontok miatt.

## **2. tézis**

***Architektonikus típusú történeti kert, hazánkban jellemzően barokk vagy rokokó kert megújítása során a feszes térszerkezet, az épített karakterű kerti térformák megőrzése, megújítása elsődleges fontosságú, ezért itt általában egységes és egyszeri rekonstrukcióra van szükség. Az ütemezett, szakaszolt újratelepítés nem ad homogén növényi kompozíciót. A rekonstrukciót a faiskolai növényanyag időben való előkészítésével lehet eredményesen végezni, tekintettel a kívánatos homogén, egységes megjelenésre. Nagy mennyiségű, azonos taxont tartalmazó faiskolai anyag előnevelése 10-12 éves előkészítési periódust jelent.***

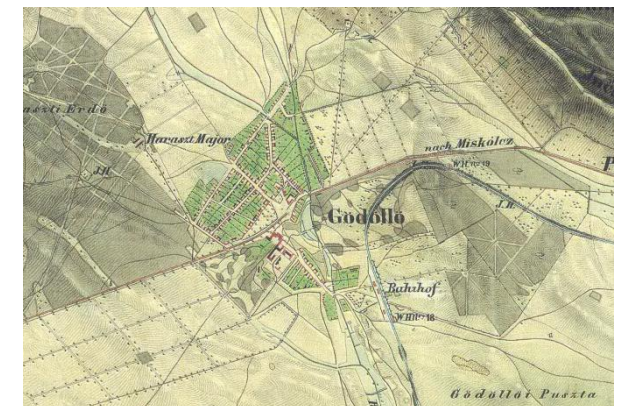
## 2.2 Tájképi típusú történeti kertek térszerkezetének változása és a rekonstrukció lehetőségei

Hazai kertörökségünk, történeti-kert állományunk nagy része a 19. századi tájképi kert korszakban jött létre, vagy a meglévő barokk kert épült át az új korszak jellegében. Történeti, történelmi örökség, hogy Magyarországon a tájképi kert kultúrája, művészete vagy egy évszázadnyi késéssel és több áttétellel érkezett meg. A kései ébredés okai egyértelműek: a politikai rendszer nem tette lehetővé a szabad lélegzést. A főnemesi, nemesi körökben azok tudtak vagyonra szert tenni, akik a császárhoz való hűségüket rendre igazolni, bizonyítani, bizonygatni tudták. A felemelkedés általános útja-módja tehát a császári kegyek, az udvari hivatalok keresése, megszerzése volt.

Az angol tájképi kert stílus megszületését, a korszak kezdetét 1700-1720-ra, lezárását 1810-1830-ra lehet tenni, ám nincs olyan konkrét momentum, alkotás vagy esemény a történelemben és a kertművészet történetében, amely alapján ez sokkal pontosabban meghatározható lenne. Ez a bő 100 év a klasszicizmus és a romantika nagy korszaka.<sup>iii</sup> A tájképi mozgalom nem elsősorban esztétikai vagy divat kérdése, nem egy új filozófiai megközelítés csupán, hanem a gazdasági élet és a társadalmi életmód változása. A 17. században Anglia-szerte megerősödött a Whig párt, mind gazdasági, mind politikai befolyás szempontjából. A király ellenében gyakorolt hatalmuk saját vidéki birtokaik fejlesztésében is kifejeződött. Az udvartól távoli kastélyok, várak önálló és erős gazdasági, politikai és szellemi egységként működtek. Ahhoz, hogy tartós és színvonalas életre lehessen berendezkedni, az épületet és a hozzá tartozó birtokot, kertet is át kellett alakítani. A barokk, késő barokk kertek fenntartása még a nagyobb birtokosok számára is rendkívül költséges és megerőltető volt, s ez is hozzájárult az átépítés szorgalmazásához. De a fenntartási költségek csökkentésén, a



Gödöllő település és a barokk kastélykert az I. katonai felmérésen, 1783 (Hadtörténeti Múzeum levéltára)



A kortárs szabadtértervezésben kedvelt évelő díszfüvek, sásfélék az 1-1,8 méteres magasságot is elérhetik, ám a térhatárolás csak szezonális. *Calamagrostis x acutiflora* (nádtippan)

változó kerthasználati igényeken és lehetőségeken túl a kertek átépítése mélyebb mondandót takart: a tájképi, a természeti formákat előképnek tekintő kert, a szabadon növekvő növényzet, a mesterséges formázástól felszabadított fák az önállóságot, a szabad döntést és erőt, a szellem szabad áramlását, a természet erejét sugározta, hirdette. A barokktól elszakadva, teljesen új irányt vett és kiteljesedett a kertművészet, sajátos módon a megelőző barokk, akadémikus formákba rögzült tájképfestészet talaján. (Szilágyi, 2011)

Az angol tájképi kertek hazai megjelenésében a jó értelemben vett amatőrök, maguk a birtokos főnemesek, nemesek voltak a kezdeményezők, az ő közvetlen külhoni úti élményeik adták az indítást a meglévő barokk kertek átépítéséhez vagy az erősödő birtoktest fejlesztéséhez. A kései ébredés miatt, a csak a 18. század végén kezdődő angliai utazások a már beállt, olykor több évtizede fejlődő tájképi kertek élményét kínálta a királyi vagy főúri kastélyokba látogatók számára. (Sisa, 2007)

Így történt ez Gödöllőn is, ahol a barokk, időközben már többször átépített, kibővített barokk kert tájképi megújítása egy angliai utazás hatására kezdődött a 19. század elején. A birtokos Grassalkovich III. Antal és felesége, Esterházy Leopoldina, talán a barokk kert bajos és költséges fenntartását is megeléggelve döntött úgy, hogy a kastély előtti, inkább gazdasági funkciókat ellátó Alsó-kertet és a kezdetektől fogva reprezentációs és rekreációs célokra kialakított Felső-kertet tájképi kertként újítatja meg. Az 1843. évi bécsi levéltári forrás ill. a II. katonai felmérés tanúsága szerint a kastélyt övező kertek a korai angol tájképi kertek formavilágát és térszervezését mutatták, clump-szerű, kisebb-nagyobb ligetekkel, zárt facsoportokkal, lágyan ívelt, a térfalak mentén vezetett útvonallal.

A gyökeres formai, térszerkezeti, növényalkalmazási változások azonban logikusan és értő módon fogadták be a korábbi barokk kert tartalmas és fontos elemeit. S hasonlóképp, a kert



A korai tájképi kert a Felső- és az Alsó-kertben egységes keretbe foglalja a kastély-együttest. 1843. Bécsi Levéltár (Máté Zsolt és Dávid Ferenc nyomán)



A Gödöllői Királyi Kastély Felső-kertje a 2000-es évek elején, a kertépítészeti rekonstrukcióra kijelölt I. ütem területével

további átépítései során, a romantikus tájképi kert kialakításakor, majd a 20. századi megújításkor is additív módon fejlődött, megőrizve mindazt az értéket, amit az elmúlt évszázadok adtak, hozzáettek. A korszakok, a stílusok egymásra rétegződése a kertépítészetben is jellemző, mi több, itt van igazán nagy jelentősége, hiszen a kertek fő alkotóelemét képező fák csak több évtizedes fejlődés során érik el a léptéket adó méreteiket. Az idős fák, a természet tiszteletén túl a téralakítás szempontjából is fontos tehát számolni a meglévő állománnyal

A gödöllői kastély megújulásának lehetősége a kilencvenes években adatott meg. Az épület központi szárnyai másfél évtized alatt születtek újjá, s még az oldalszárnyak felújításának megkezdése előtt nyílt lehetőség a kastélyt övező Felső-kert, legalább részbeni revitalizációjára. A helyreállításnak a rákövetkező években nagy lendületet adott a kormányhatározat, amely a Gödöllői Királyi Kastélyt jelölte ki az Európai Unió Tanácsa 2011. évi magyarországi központi tanácskozási helyszínéül. A féléves európai programsorozat számára a kastély oldalszárnyait, a lovardát és a kert mintegy felét sikerült felújítani. (A fejlesztések azóta sajnos stagnálnak.) A kertépítészeti rekonstrukcióra a Budapesti Corvinus Egyetem Kert- és Szabadtértervezési Tanszéke kapott felkérést 2006-ban, s ehhez az alapot, a tudományos előkészítést az a történeti tanulmány jelentette, amelyet az ICOMOS-IFLA Történeti Kertek Szakbizottsága Magyarországon tartott 2000. évi kongresszusa szakmai megalapozásaként készítettem. (Szilágyi, 2000)

A megújítás irányát, a felidézésre méltó múltbéli korszakot nem könnyű kiválasztani, ehhez a történeti kutatás, az értékleltár és a tervezett vagy lehetséges hasznosítás mellett az építészeti és kertművészeti alkotás egészét kell figyelembe venni. Az előkészítés során tisztázni kellett, mi az, ami Gödöllőn megmaradt és megőrzendő kertépítészet-történeti, műemléki érték, és mi az,



A gödöllői Felső-kert rekonstrukciós-revitalizációs kertépítészeti terve. (Kert- és Szabadtértervezési Tanszék, 2008.) Jámbor Imre, Szilágyi Kinga, Fekete Albert, Sárospataki Máté, Szabó Teodóra, Varga Eszter. Budapest 2008. május)



A 2006. évi állapot. A Felső-kert központi látványtengelye túlnőt örökzöld faállománnyal (szerző felvétele)

ami helyreállítható, illetve megidézhető. A kert fejlődéstörténete és a rendelkezésre álló források alapján egyértelmű volt az a megállapítás, hogy a cél nem a korábbi barokk parter helyreállítása, hanem az érett tájképi együttes, a romantikus park rekonstrukciója lehet. Ennek több oka is van. Egyrészt ebben az időszakban nyerte el a Felső-kert a legnagyobb kiterjedését és letisztult térkompozíciós kialakítását. Másrészt erről az időszakról állnak rendelkezésre hiteles források a helyreállításhoz. Harmadrészt a tájképi park helyreállításának a lehetőségét a meglévő idős, értékes növényanyag szinte felkínálja, s a kastély mai kulturális programjához is ez a korszak illeszkedik a legjobban. A negyedik szempont pedig a kastély és a kertek fejlődésének, történetének sajátossága. A kastély és a domborzati adottságok miatt két, karrakterében is különböző részből álló kert-együttes ebben az időszakban, a romantikában került egymással tényleges egyensúlyi helyzetbe, ekkor alakult ki a park és az épület arányos léptékű, nagyszabású együttese. Sok korábbi, a maga nemében jelentős barokk kert épült át később tájképi formában, jóllehet a barokk építészeti-kertépítészeti tér-együttes is arányos, impozáns volt. Gödöllőn azonban épp a tájképi, romantikus kert adta meg a kastély méltó keretét, és ez teremtette meg azt a léptéket, amelyet az építészeti együttes megkívánt. (Szilágyi, 2008)

A kastélyépület impozáns tömegének a majd 400 méteres látványtengely, a gyepes 'pleasure ground' ad méltó kifutást. A kastélyhoz közelebb eső kertrész tehát szabadon áttekinthető kell, legyen, mert ez a térszerkezet és a tömegarányok érzékeléséhez feltétlenül szükséges. A kert további részeit feltáró történeti útrendszer nagyrészt visszaállítható. A romantikus hangulatú, helyenként berkes, zegzugos, máshol tágas kilátásokat nyújtó kerti térrendszert, melyet hajdanán „a legfinomabb angol ízlés” jellemzett, a szintezett növényi térfalak, dekoratív hatású kiültetések segítségével idézheti meg a kertépítészeti rekonstrukció.



A Király-domb a felújított pavilonnal 2006-ban. A kerti környezet méltatlan, a felvezető út műszakilag rossz, vonalvezetését tekintve is kedvezőtlen és az eredeti tervtől eltérő volt. (saját felvétel)



A királynői kert 2006-ban meglehetősen csupasz, kopár képet mutatott, pedig itt valaha Erzsébet kedvenc virágai illatoztak. (saját felvétel)



A Felső-kert újjáépítése inkább nevezhető rekonstrukciós revitalizációnak, az egykori romantikus tájképi kert hangulati, karakterbeli megidézésének, mintsem a részletekig pontos és hiteles rekonstrukciónak. Sem a régészeti feltárások, sem a korabeli leírások és az igen kis számban megmaradt ábrázolások nem adnak alapot egy hiteles rekonstrukcióhoz, de a mai adottságokkal, igényekkel és lehetőségekkel számolva sem lehetett teljes rekonstrukcióban gondolkodni. A kastélyt múzeumként és kulturális központként üzemeltető Királyi Kastély Kht. felismerte, hogy a kert megújítása nem halasztható tovább, nem várható meg, míg befejeződik a szélső szárnyépületek, a teljes építészeti együttes felújítása. A Felső-kert a Kastély kulturális-turisztikai programjának szerves része, a séta- és pihenőkertként megújuló park nemcsak méltó keretet ad a kastélynak, hanem megidézi egykori lakójának, Erzsébet királynénak és korának természetszemléletét. Visszafogott kerti programjával a természet szépségét kínálja a rohanó, hangos mindennapokban megfáradt látogatók számára.

A kert első tájképi korszaka, a festői kert és a második átépítés utáni romantikus kert térszerkezete jelentős mértékben egyezik, ezt a korabeli ábrázolások egymásra vetítése szépen mutatja. A növényalkalmazásban, a borítottságban, a növénycsoportok, foltok karakterében és a kerti architektúrában mutatkozó különbségek adták a két tájképi kert eltérő képét, hangulatát. A megújítási terv a kastély programjához is igazodva tehát a romantikus kert hangulati visszaállítása mellett döntött. Itt a kerti térstruktúra, a látványtengelyek, a növényállomány tér- és tömegarányai, karaktere hitelesen helyreállíthatónak, vagy felidézhetőnek bizonyult. A megtartásra méltó faállomány, a terepi és a funkcionális adottságok, a Felső-kert használatának a mai igényekhez való finomhangolása adta a kertépítészeti terv revitalizációs jellegű megoldásait. Természetesen nem lehetett elkerülni az olykor drasztikusnak tűnő beavatkozásokat sem, mint a részletes faállomány vizsgálat alapján a kiöregedett, beteg, vagy sérült, torz koronájú idős fák, illetve



A felújítás rekonstruálta a kerti térszerkezetet, az úthálózatot. Gazdag élővilág vonzza a tekintetet. A romantikus kerti hangulat elengedhetetlen része a finoman hullámzó, ápolt gyepmező. (saját felvételek)

a leromlott vadgesztenye fasor kivágását, illetve teljes cseréjét. Szükség volt a természetes feltöltődés és a mesterséges, talajjavító feltöltés miatt bekövetkezett terepszint-változások finom korrekciójára is. Az egyes fák egyedi fejlődését, egészségi állapotát, kerttörténeti és díszítő értékét figyelembe vevő fakivágási és állomány megújítási tervet a felújítási munkálatok ütemezése miatt is célszerű volt egyszerre kivitelezni.

Az 1994-ben megkezdett részleges felújítási munkák is revízióra szorultak, mind a kertépítészeti koncepció, mind a kivitelezés minősége miatt. Ezért a revitalizáció első üteme tartalmazta a korábban már kitisztított és átépített kamarakertek újbóli rendezését a királyi és királynői kertek egykorú ábrázolásai alapján, vagy a Király-dombra vezető kerti sétaút újbóli megépítését. A revitalizáció során a barokk kertből tehát csak azok az elemek maradhattak vagy újulhattak meg, amelyeket a tájképi kertben is megőriztek, vagy térhatároló szerepük miatt (gesztenye allé és támfal-kerítés a nyári lovarda és majorudvar kerti lezárásaként), vagy egyediségük, történeti értékük, a családi hagyomány okán (a Király-domb és pavilon, mely a maga nemében egyedi alkotás, I. Grassalkovich Antalnak és Mária Terézia gödöllői látogatásának állít emléket). Az elvi rekonstrukciós terv alapján elfogadott elv volt, hogy olyan barokk-kori elemeket nem szabad rekonstruálni, amelyek már az első vagy a második tájképi kert korában sem illettek a kert funkcionális rendszerébe vagy térszerkezetébe (az egykori barokk, exedrás körítőfal, a funkcióját veszített lövőház, vagy az első barokk-kori medencék). A romantikus tájképi kert egységes világának megteremtése érdekében a tervezés során elvetettük a XX. század első feléből származó kerti építmények megtartását illetve felújítását, mint például a Horthy-korszakban épült úszómedence és fürdőház, valamint a fürdőhelyi hangulatot idéző növénygruppok és kiültetések rekonstruálását. Ezek a kerti architektúra elemek a maguk korában is disszonánsak voltak a

kert egészében, s nem a kertépítészeti kompozíció részeként, hanem a Horthy család funkcionális igényei teremtették meg. A rekonstrukció tér és formavilágával semmiképp nem lehetett volna összhangba hozni, de a kert közparkként való működése sem tette volna lehetővé a medence, akár csak gyermekpancsoló funkcióval való felújítását.

A kert helyreállítása – jelenlegi és jövőbeni funkcióját tekintve – tudatosan a XIX. századi reprezentáció és rekreáció által igényelt térrendszer és karakter erősítését, visszaállítását célozta meg, természetesen megtartva mindazon architektúra elemeket, amelyek a kert korábbi periódusából származtak, s időközben szervesen beleépültek az új térstruktúrába. Királyi rezidenciáról lévén szó, amely egy egész ország kulturális-művészeti példaképe is volt az adott korszakban, a tervezés során, egyedi módon kellett túllépni a gyakran sablonszerűen alkalmazott kertrekonstrukciós kliséken, a messzemenően funkcionális szempontokat előnyben részesítő koncepción. Művészi igénnyel, a korabeli növényanyagot és kompozíciós megoldásokat felhasználó megújulásra volt szükség. Annál is inkább, hiszen a királyné maga is – mint sok kastélykert esetében a tulajdonos – aktívan részt vett a kert alakításában, formálásában. Neve közvetlenül csatolható a Királynői-kert – de más kerti elemek kiépítéséhez is. Erzsébet királyné eszménye tehát Gödöllő esetében hozzátartozik a hely szelleméhez, a felújítás során tudatosan lehetett, sőt kellett építeni erre a szellemiségre.

A Felső-kert rekonstrukciós munkái 2007-ben kezdődtek. Előbb a központi látványtengely mentén lévő téregyüttesek, valamint a királyi és királynői kertek újultak meg (Rekonstrukció I. ütem), majd hamarosan nyilvánvalóvá vált, hogy a Király-domb és a pavilon, az oda vezető rossz minőségű sétaúttal nem maradhat a maga elhanyagolt, silány állapotában. A II. világháború után felhúzott raktár és pavilon épületek bontásával megnyílt a lehetőség a Király-domb területének a rekonstrukciójára is. Ezzel a Felső-kert mintegy harmada 2010-re megújult. A lovarda előterének tervezésével pedig elegáns és jól funkcionáló fogadótér jött



A királyi család Gödöllőn az Alsó-kertben (BTM)

létre az európai uniós tárgyalások számára.

A Felső-kert többi része az általános tisztítási munkákon túl még az eredeti, természet-szerű park állapotában várakozik. A tervek szerint a tág értelemben vett peremterületeken extenzív fenntartású, természetes romantikus park hangulatot, karaktert volt érdemes megtartani, ill. kialakítani, elsősorban a fenntartási költségek ésszerűsítése miatt. Ez az extenzív terület alkalmas lett volna néhány újabb, a kert hangulatához illeszkedő szabadtéri program befogadására is (szabadtéri tárlat, szoborkert, koncertek, színpad, történeti játszótér, stb.) A továbblépéshez alighanem a 'Kastély' és a 'Város' szoros együttműködésére van szükség, ami a kertfelújításban való továbblépésen túl ki kellene, terjedjen a szűkebb-tágabb környezet, az egykori barokk, majd tájképi térszerkezet újragondolására, újrafogalmazására, az értékes tájszerkezeti kapcsolatok helyreállítására, s különösképp az Alsó-kerttel való szerves kapcsolat újraépítésére.

### **3. tézis**

***A történeti kert egyes periódusainak, stációinak, tér- és formavilágának megismerése, a történeti ábrázolások, térképek, tervrajzok, írásos források összegyűjtése, elemzése és teljes körű dokumentálása kutatási feladat, ami a történeti kert tudományos dokumentációját adja. A kert adott állapota, térstruktúrája, karaktere, növényállománya, kerti építményei, mikro-domborzata teljes körű vizsgálata és értékelése képezi a kutatási dokumentációt, melyhez kertrégészeti, archeobotanikai vizsgálatok társulhatnak.***

#### 4. tézis

*A tudományos és kutatási dokumentáció alapján a történeti kert szellemisége, a genius loci, pontosabban a „genius horti” kell, hogy életre hívja a koherensen és hitelesen rekonstruálható tér- és formavilágot, összhangban a tervezett funkciókkal, a kert és az esetleg hozzá tartozó épület(ek) programjával. A tervezői feladat az, hogy a rekonstrukció összefogott, egységes és a leginkább hiteles legyen, illetve hogy a rekonstrukcióval létrehozott térkompozíció harmonikusan kapcsolódjon az építészeti együtteshez és/vagy a tájhoz, s nem utolsó sorban a térkompozíciót jelentő, értékesnek, karakteresnek tekintett növényállomány hosszú távon tudjon megmaradni.*

#### 5. tézis

*A rekonstrukciónak ki kell terjednie a kert minden alkotóelemére, az épített kerti architektúra elemekre és a növényállományra, illetve a domborzatra és víz-architektúra elemekre. Részleges beavatkozás csak területi, ill. időbeli ütemezés értelemben fogadható el.*

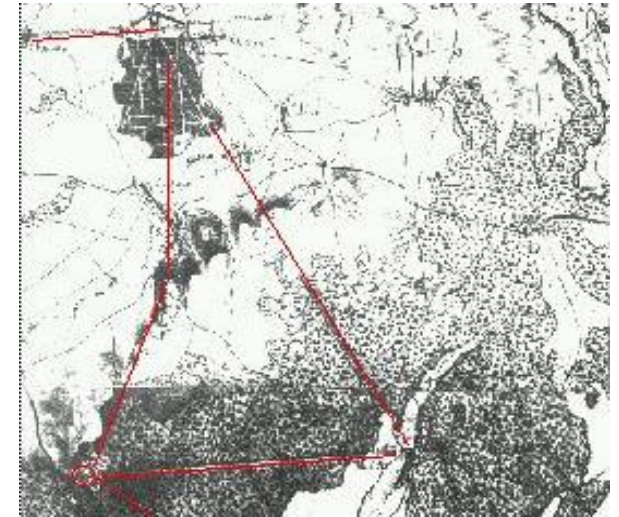
#### 6. tézis

*A történeti kert részben vagy egészben mesterségesen létrehozott, „épített” élőhely és életközösség, sajátos ökoszisztéma, amelynek funkcionális működtetése és a térszerkezet megtartása folyamatos fenntartást, kezelést igényel. A felújítási tervben figyelembe kell venni a kezelés lehetőségeit, végeredményben a fenntarthatóság szempontját is. Tájképi kert esetében a hazai klimatikus adottságok miatt a leginkább költségigényes feladat a gyep öntözése, amihez helyi fúrt kutakra telepített hálózatot csak talajvízszint-megfigyelő kúttal együtt szabad kiépíteni. A kert fenntartható gondozása csak a természeti folyamatokkal együttműködve képzelhető el, pl. csapadékvíz-megtartás, szervesanyag visszaforgatás, stb.*

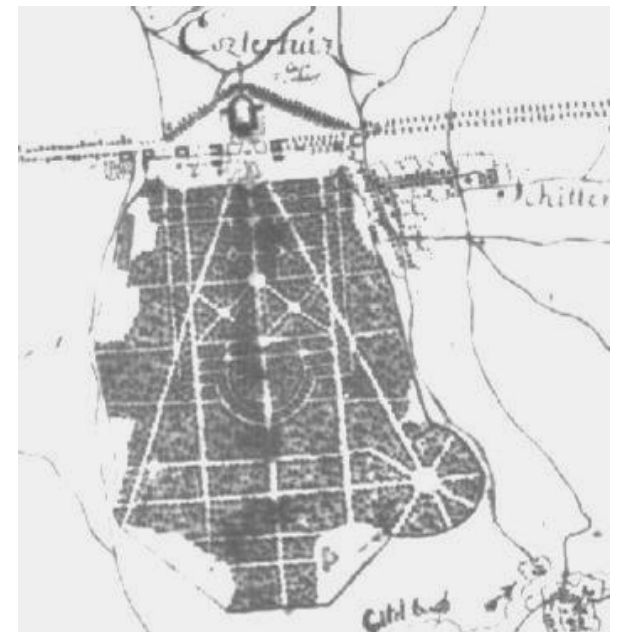
### 3. A tér, az idő és a mindenkori funkció – történeti kertek megújítása a használat, a hasznosítás tükrében

A ma történeti kertként védett, vagy akként rangsorolt kertművészeti alkotások, legyenek azok bár királyi, főúri, nemesi, polgári kastélykertek, kúriakertek, vagy városi parkok, közparkok, közkertek, vagy intézménykertek, rendre különféle meghatározott funkciókra, feladatokra jöttek létre. A dekorációs, reprezentációs célokon, a hatalmi hierarchia és gazdasági erő vizuális, térbeli megjelenítésének és hirdetésének szándékán túl a kertek mindig is a természetben való rekreáció élményét jelentették a tulajdonosok, a használók számára (külön nem említve, de nem elfeledve itt a kertek legősibb, természető funkcióját sem). A szabadtéri szórakozás, művelődés, pihenés lehetőségét, térbeli keretét adták a kertek, ahol nyüzsgő vagy éppen csendes, meghitt reprezentációs, társasági vagy családi élet zajlott, ahol a természet hol keretet, hol a rekreáció életető elemét jelentette a használók számára. A használat módja koronként, időben is változott, s egy-egy kertművészeti alkotás, a stílus változásával párhuzamosan megújult formában, vagy megőrizve eredeti térszerkezetét és karakterét, új és új funkciókat fogadott be. A királyi, főúri kertekből, vadasparkokból városi parkká előlépett városi zöld szigetek ma is napról napra emberek ezreinek kínálják a természetélményt, a szabad levegőn való pihenés, sport és játék lehetőségét – az egykori barokk térszerkezet és a mives kerti architektúrák keretei között, vagy kiegészülve új rekreációs elemekkel.

Ha a Firenzei Karta 21.§ szerint gondolkodunk („a fenntartási és konzerválási munkáknak, a hitelesség visszaállítására szolgáló rövid beavatkozásoknak elsőbbséget kell élvezniük a használati szolgáltatásokkal szemben”), akkor igen csak csekély lehetőség van a történeti kertek rekonstrukciójánál a mindennapok használati igényeinek teret adni. A funkció nélküli rekonstrukció egyrészt nem gazdaságos, mert ha nincs praktikus használat, akkor nem



Az összetett fókusz rendszer az első katonai térképen.

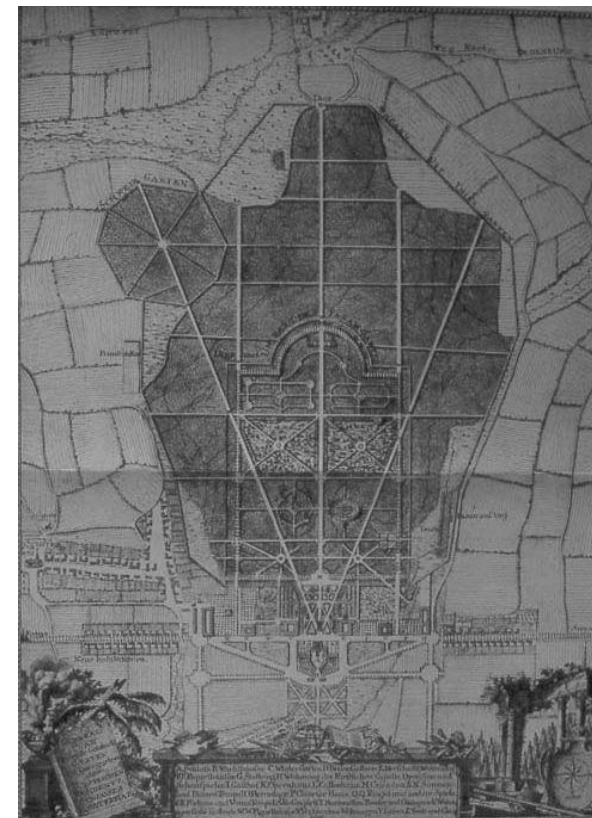


Vue rendszer hármás lúdláb mintázatban, amely a vadasparkban való tájékozódást segítette.

remélhető a fenntartó gondoskodás sem, a nélkül pedig a rekonstruált kert gyorsan degradálódik, elveszíti kialakított, megújított térszerkezetét, karakterét. Az építészet, a tájépítészet alapvetően funkcionális alkotás, eltekintve persze a tisztán reprezentációs vagy installáció jellegű alkotásoktól, emlékművektől – ámbar ezek a művek is hordoznak funkcionális értéket, ha még oly elvont értelemben is. A tisztán reprezentatív, spirituális, filozófiai mondandóval megfogalmazott építmények, térinstallációk fontos funkciója az adott tér értelmezése, jelölése.

A funkció által meghatározott térrendszer szép, történeti példája a barokk táj és kert, amelynek fő építőelemei a vadászati célra fenntartott erdők nyiladékai, a vue-k. A fasorok a vadászerdőkben is szerepet kaptak, hiszen a vadászerdőben mesterségesen kialakított nyiladékokat egy záró fasor telepítésével kellett lezárni. A reneszánsz korban már elterjedt volt a nyiladékokkal feltárt vadászerdő. Markáns tájalkotó és strukturáló elemként azonban a barokkban terjedt el a fasorok, a vue-k táj léptékű alkalmazása.

A legnagyobb hazai barokk tájépítészeti és építészeti együttesünk, Fertőd-Eszterháza gyökereit is a vadászatban, mint főúri életmódban kell keresni. A nyugat-magyarországi Süttör és környéke – később Eszterháza, majd Fertőd – a Fertő–Hanság mocsaras-lápos peremterületének kiemelkedő kavicssteraszára települt. Az erdőkben gazdag tájat a 16. században a főnemesi Kanizsai család birtokolta. A kiterjedt erdőségek között uralkodó volt a kocsányos tölgyes és a gyöngyvirágos tölgyes, a magas vízállású területeken pedig az ártéri ligeterdők változatai, főként az égeres, füzes láperdők. A szárazföldi és vízi vadászatra egyaránt lehetőséget adó táj különös értéket jelentett. A dús tölgyerdőkkel borított, nagyobb vízfelület melletti sík területek ritkák voltak. Az erdőket vadaskertként használták, amelyekben a lőfegyveres vadászat céljaira egy pontban összefutó, sugarasan elágazó nyiladékokat



1784. évi ábrázolás Eszterháza építészeti, tájépítészeti együtteséről

irtottak. A vadászterület szíve a valamikori Lesvár, a későbbi Monbijou vadászkastélya volt, melyet a sugaras rendszerű nyiladékok találkozási pontjában (point de vue) emeltek. A nyiladékok és a metszéspontokat erősítő épületek a főnemesi életmódhoz tartozó vadászatot, a kényelmet és egyben a tájékozódást is szolgálták. A lesvári vadászkastélyon kívül a vadaskert távolabbi részén is szükség lehetett pihenőhelyre. A fertőszentmiklósi templomtorony kiváló tájékozódási pontot kínált. Így jöhetett létre az észak-dél irányú vue, mely a röjtökmuzsalyi dombokon épült lesvári kastéllyal a terephullámok miatt nem volt közvetlen vizuális kapcsolatban. A több fókuszos vue-rendszer kiépítése tehát az átlátásokat akadályozó dombok között is megfelelő tájékozódási lehetőséget nyújtott. (Szilágyi, 2001)

A Fertő-tó mellett fekvő Süttörön feltehetően már a XVII. században állt vadászkastély. Ennek bővítése, fejlesztése révén jöhetett létre Eszterháza, ahol a korábbi, vadászati célokat szolgáló nyiladékokat is tovább fejlesztették. Az észak-dél irányú központi nyiladék a jól látható tereptárgyra, a mai Fertőszentmiklós falu gótikus templomának tornyára irányult. A műegyüttes koncepciójának ma is élő főtengelyei a fertőszéplaki templom tornyai és a kastély kerti homlokzata által meghatározott, valamint az erre merőleges, a főhomlokzat és a fertőszentmiklósi templom tornya által kijelölt egyenes mentén épített utak, amelyek szerepét fasorokkal erősítették. A kastélyt a Fertőszéplak és a főhomlokzat kerti síkja által kijelölt egyenesre állított egyenlő szárú háromszög mentén épített utak határolták remek hársfaallékkal. Ezek ma már igen hiányosak. Az egyenlőszárú háromszög csúcsánál van a diszkapu, szemben az őrség két házával, az ún. Gránátos házakkal. Innen indul a herceg által építtetett út, amely a Hanságon keresztül a Fertő-tó keleti oldalán, Pomogyon keresztül az akkori fővárosba, Pozsonyba vezetett.



Fertőd-Eszterháza díszudvar felőli homlokzata a felújítás után, 2011-ben (Fotó: Mezős T.)

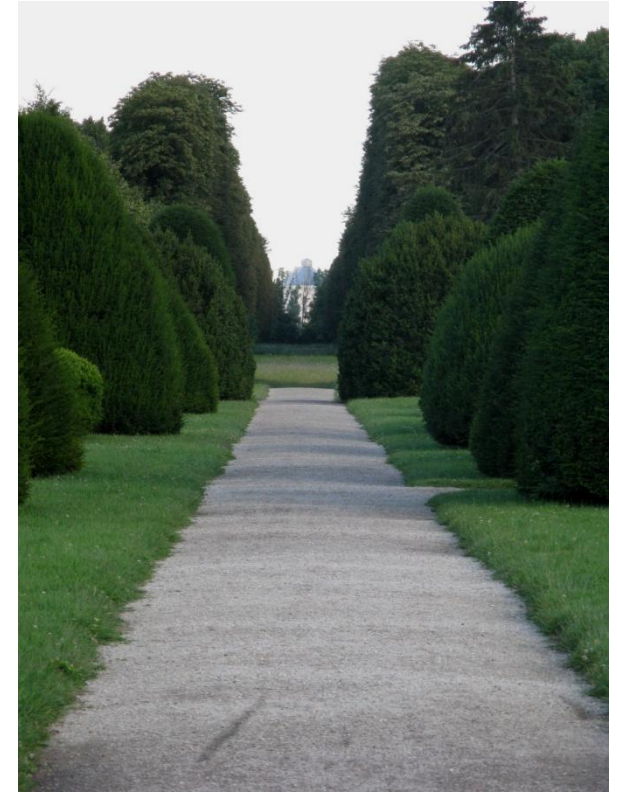


A párkányzatot már kikezdte az idő (vas)foga. 2013. (Fotó: Mezős T.)



A hatalmas franciakert, a park a főépülettől délre terül el. A díszteremből nyíló erkélyről a kert főtengelyén tekinthetünk végig, ami több mint egy kilométer hosszú és a díszkert szimmetria tengelye. A vázás parter téglalap alakú, az épülettől távolabbi harmadában trapéz-szerűen szélesedik. A parter díszítményei, kertépítészeti rendje többször változott. A tengelyre felfűzve a kert méltán csodált, híres épületei, építményei: Apolló temploma, Diana víg helye, a Remetelak (helyén később a Bagatelle), Fortuna, Vénusz templomának kerti mulató építményei, vagy a Disznós kert. A kertet félköríves hársfasor zárta le, ezután következett a vadaskertként használt erdőpark. Az észak-nyugati nagy vue a 17-18. századi főúri kastélyok, vadászlakok elengedhetetlen részéhez, a vadászcsillag motívummal feltárt disznós-kertbe vezetett. A vadászerdőt kereszt- és hosszirányú nyiladékok rendszere tárta fel. A 18. századból származó ábrázolások ezt a vue-rendszert nem egységesen mutatják. A Nádasdyak idejéből származó ábrázoláson a Lés-erdő keresztengelyei még ferdén futnak, az 1764-es Jacoby féle vezérterven pedig már rendezetten, merőlegesen. A kiigazítás nagy valószínűséggel csak papíron történt meg.

A műegyüttes építéstörténetében kétségtelenül Esterházy Miklós játszotta a legnagyobb szerepet, bár a költekező, nagyvonalú életet folytató főúr csak 1762 után lehetett a birtok korlátlan ura, mert 1750-ben bátyja, Pál Antal herceg – épp a túlzott költekezés miatt – gondnokság alá helyezte. A kastély és park műegyüttese több alkotóművész keze nyomán született. A legismertebb alkotók: Martinelli, Hefele, Jacoby, Zinner, Le Bon. (Fatsar, 2006) Eszterháza egykori barokk parkjáról 10 részletes ábrázolás maradt fenn, 6 alaprajz és 4 perspektivikus rajz, illetve festmény. Ezek alapján a műegyüttes fejlődéstörténete jól nyomon követhető, de az ásatásokkal, régészeti feltárásokkal való hitelesítés azért is fontos lehet, mert az ábrázolások egy része tervezett vagy javított, idealizált állapotot tüntet fel.



A Disznós-kertre vezető vue mai, korszerű látványeleme (eye-catcher) egy kukoricasiló (saját felvétel)

Fényes Miklós halála után a kastély „csipkerózsika” álomba merült. A család áthelyezte rezidenciáját Kismartonba. A kastély második fénykora a 19. század végén kezdődött, amikor az Esterházy család helyreállította az időközben lassan leromló épületegyüttest, eklektikus stílusban felújították a kerteket és az udvarokat, hogy pótolják az egykori parterrek díszes látványát 1920 után a burgenlandi műkincseik egy részét is Eszterházára szállították. Ez a régi fénykorát idéző, felgazdagított kastély esett áldozatul a második világháborúban a német és orosz katonaság pusztításának, majd 1945 után az állami kisajátításnak.

Eszterháza a magyar barokk-rokokó kultúra és műveltség kiemelkedően magas színvonalú alkotása. Különleges értéket jelent a barokk jellegében – bár lecsökkent és leromlott területtel – megmaradt kert- és tájszerkezet, ami fontos szerepet játszhat az igényes, magas színvonalú kulturális, sport és szórakozási élményeket kereső idegenforgalom számára. Ha Magyarországon a barokk művészetet valahol meg lehet és meg kell mutatni, akkor az Fertőd-Eszterháza. Ennek érdekében a történeti táj rehabilitációját, a kertrekonstrukciót, az épületegyüttes helyreállítását az értékvédelemmel párosított település- és térségfejlesztés keretein belül csak integráltan lehet elképzelni. A barokk műegyüttes megújítása területi és örökségvédelmi szempontok alapján definiált rekonstrukciós, rehabilitációs és revitalizációs feladatok mentén történhet, és az értékvédelmen túl az egész műegyüttes komplex hasznosítása döntő fontosságú.

Sajnálatosnak tartom, hogy a jelenlegi fejlesztési program a barokk tájban idegen, új épülettel kívánja megoldani a látogatók fogadását. A tervezett látogatóközpont olyan helyre kerül, ahol a történeti ábrázolások szerint soha nem volt beépítés, mert idegen lett volna a feszes koncepciótól. Eközben azok a „történeti építési helyek”, illetve épületek



Luxemburg kert, Párizs – barokk térszerkezet, közparki funkciókkal.

maradnak üresen, amelyek megsemmisültek, lepusztultak, vagy valószínűleg csak a „Beschreibung” rajzán szerepeltek pusztán azért, mert a helyet, mint építési helyet a szigorú barokk szimmetria és ritmus kijelölte, s oda épület kívánczolt. Fertőd-Eszterházána nagyságrenddel nagyobb látogatóforgalmat vonzó műemlék-együttesekben meg tudták oldani a főépületben vagy egy melléképületben a látogatóközpont elhelyezését Bécs, Schönbrunn, főépület; Chatsworth, istálló). Történelmi és értékvédelmi szempontból is felesleges és elhibázott az új központ programja, ráadásul jelentős fejlesztési forrást köt le, amire pedig a barokk műegyüttes rekonstrukciójához nagyon is szükség lett volna. A kert – park – erdőpark nagyszabású, egyedülálló barokk tájépítészeti együttese csak hosszú távú program keretében újítható meg. A megújítási és funkcionális program kidolgozása és megvalósítása erőteljes késésben van, pedig olyan egyedi értékről van szó, ami Fertőd-Eszterháza komplex, sokoldalú turisztikai és kulturális hasznosítását tenné lehetővé. Tájépítészeti feladatokról lévén szó, a hiányzó, elpusztult, kivágott téralkotó elemek (boszkék, allék) pótlása, újraterelítése máris késésben van. Az IDŐ dimenzióval sajnos még ma sem kellő mértékben foglalkoznak.

Történelmi kertjeink között számos városi park, közkert található, ahol a mindenkori használati igények kielégítése döntő fontosságú, hiszen a nagyvárosaink általában nem bővelkednek zöldterületben. Különösen a főváros áll e tekintetben igen rosszul, tehát meglévő parkjainkat jelentős rekreációs terhelés éri. A fővárosi parkok közül történelmi kertként védett a Népliget és a Margitsziget, ám a Városliget nem, pedig kultúrtörténelmi, tájépítészeti és városfejlesztési, -politikai szempontból is kimagasló értéket képvisel. A zöldterületek esetében a használat jellege, módja, intenzitása, valamint a térszerkezet, a növényállomány, illetve az arculat elemzése a tervezést megalapozó kutatás alapvető része. A parkok társadalmi használata egyrészt a szabadtér, a zöldfelület általános, hagyományos



A főtengety nagy medencéje kedvelt vizes játszótér, ahol a gyermekek kishajót úsztathatnak. ([www.worldtoptop.com](http://www.worldtoptop.com))

használati módját jelenti, másrészt a park sajátos adottságaival összhangban a speciális, egyedi funkciókat. Egy játszótér akkor jó, ha a közvetlen funkciókon túl is ad valami élményt a használóknak. A Jardin de Luxemburg parkjában a palotával szemközti szökőkutas medence eredetileg a tengelyt erősítő szerepet töltötte be, de a közparki használat okán ma már messze nem csak vizuális vagy térbeli szerepet játszik, hanem kellemes élményt ad az ebédidőben itt időzőknek. Hétvégéken pedig a kisgyermekek játszhatnak itt, akik a helyben bérelhető kishajókat úsztathatják a medencében. A Luxemburg kert történeti kert, ami az eredeti térszerkezet megtartása mellett ma is jól szolgálja a városi társadalom, a különböző korosztályok igényeit, szórakozását. A történelmi park városi parkként is egyedülállóan jól teljesít. (Toorn, 2014)

### **7. tézis**

***Nincs, és nem lehet funkció nélküli felújításban gondolkodni, mert az építészet, a tájépítészeti alapvető feladata a társadalmi, emberi funkciókra alakított, megnyitott, feltárt terek, térrendszerek létrehozása. A történeti kert rekonstrukciójánál tehát a tényleges és a potenciális, illetve tervezett funkciókra fokozott figyelemmel kell lenni, különösen a közcélokra szánt közhasználatra feltárt kerteknél kell a kulturális, rekreációs használatot a tervezési koncepció szerves részeként kezelni.***

### **8. tézis**

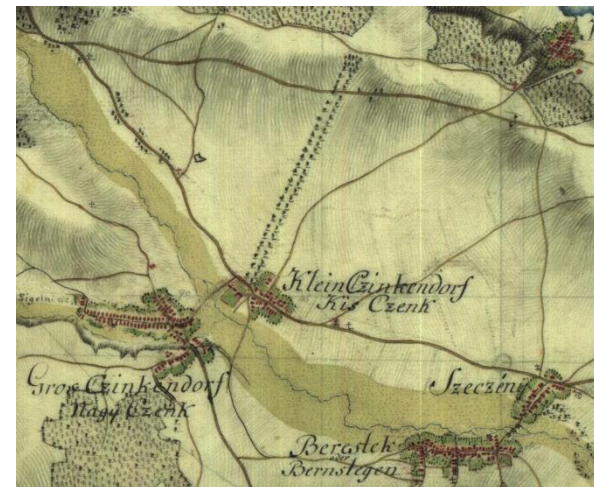
***Az örökségvédelem tekintetében a Firenzei Karta megállapítása, a fenntartási, konzerválási munkák és a hiteles visszaállítás szempontjainak az elsődlegessége elsősorban ott és akkor fontos, ahol rendelkezésre állnak a történeti kert vagy táj egészére vonatkozóan azok a történeti dokumentumok vagy régészeti feltárások, amelyek hiteles rekonstrukciót tesznek lehetővé. Az***

*eredeti tervezési szándék visszaállítása vagy megidézése örökségvédelmi rekonstrukció cél lehet ebben az esetben. A hiteles történeti adatok hiányában rekonstruktív, vagy rehabilitációs, ill. revitalizációs jellegű megújításra van inkább lehetőség, amiben a funkcionális fejlesztési célokat szabadabban lehet és kell kezelni, míg a történeti érték múltja, az idők során végbement változások maradandó értékei is bemutatathatók.*

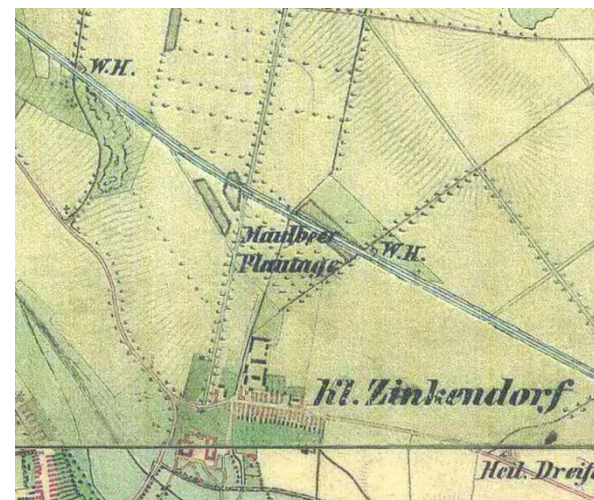
#### 4. A történeti kert rekonstrukciójának növényalkalmazási kérdései

A 17-18. századi kertek facsoportjait, zárt térhatároló állományait, fasorait és a kertből kilépő, tájleptékű fasorokat is többségükben az európai erdőállományok fő állományalkotó fajaiából (bükk, tölgy, gyertyán, szil, vagy az un. előfutár hársfákból, majd később, a 19. század elejétől a nálunk is meghonosodott vadgesztenye és platánfákból) telepítették, melyek jellemzően nagy, erős koronát nevelnek, és amelyek jól alakíthatóak, jól metszhetőek. A bükk, a tölgy még állományban is több évszázados kort élhet meg, szoliterként pedig valóságos matuzsálemi kort. Az előfutár fajok, mint pl. a hárs várható életkora genetikailag kódoltan rövidebb, mint az adott területen állományalkotó klimax fajké. E faj 150 évnél idősebb példányai már nagyon idősnek számítanak, zárt erdőtársulásokban nem is igen érik meg ezt a kort. A barokk nyírt térfalait, fasorait alkotó fák – megszabadulva az architektonikus formálás kalodájától – néhány év, évtized alatt regenerálódtak, és csak a szakértő szem veszi észre az egykori metszés, alakítás okozta ág- és gallyrendszert.

Európa szerte különleges értéket képviselnek azok a késő-barokk korból megmaradt, 2-2,5 évszázados fasorok, melyek a történeti múltat idézik, s mintegy a letűnt időszakok tanúiként élnek közöttünk. A hosszú élettartam, a tiszteletre méltó méret már önmagában is jelentős értékkel ruházza fel a fákat. A fasorok azonban épített kerti (vagy településszerkezeti) elemek, s ezért történeti, kertművészeti, tájképi, természeti és gyakran kultúrtörténeti értékkel bírnak, amit így összefoglalóan örökségként nevezhetünk. A természeti örökség egyik fontos aspektusa a több évszázados öröklött génállomány, ami azért lehet fontos, mert ezek a ma is közöttünk élő famatuzsálemek már bizonyították, hogy erősek, s hogy képesek túlélni kisebb-nagyobb helyi klimatikus és élőhelyi változásokat.



A Szechenyiek birtoka a 18. sz. második felében a Fertő-tó magaspartjára kifutó impozáns fasorral (I. katonai felmérés, Arcanum)

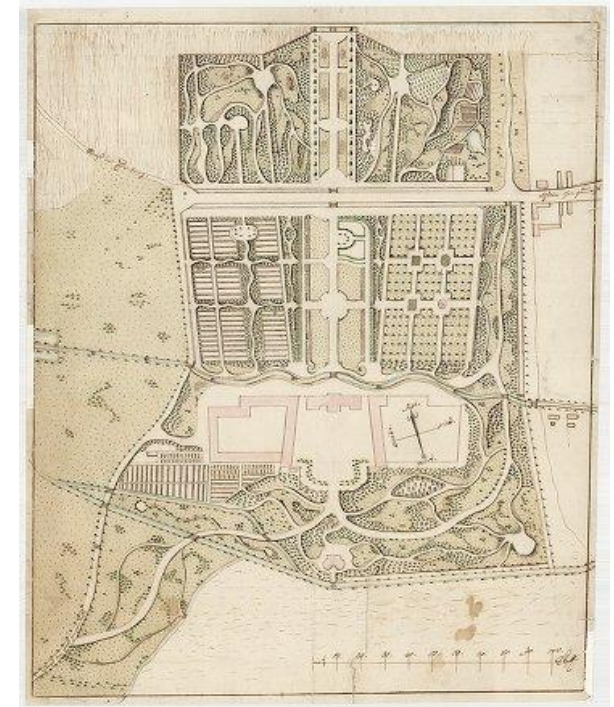


A fasort lezáró kis liget adott otthont a remetelaknak, majd később Erdődy Hanna síremlékének is (II. katonai felmérés, 1880 körül. Arcanum)

A nagy történelmi múltú természeti örökségnek van, lehet még egy különleges jelentősége, egyedi értéke, amennyiben az idős fa vagy faállomány valamilyen kultúrtörténelmi eseményhez, neves, történelmi jelentőségű személyhez vagy személyekhez kötődik; tanú-faként letűnt korok, jeles alkotók dicsőségét hirdethetik. A magyarországi kertörökségben a nagycenki Széchenyi-birtok különleges értéke a hársfa allé, ez a méltatlanul elhanyagolt, egyre inkább pusztulásra ítélt fasor. Nagy idők és nagy emberek tanúi sorakoznak ebben a fasorban. A barokk tájépítészet remekmű alkotása ritkaságánál fogva is különleges értéket képvisel, de a Széchenyi birtok elemeként lényegesen többet jelent.

A nagycenki kettős fasor az egykori Széchenyi birtok markáns látványtengelye, történelmi, kultúrtörténelmi jelentőségű, táj léptékű alkotás. Tájépítészeti és esztétikai különlegessége monumentalitásából (2,3km), a kastéllyal, a kastélykerttel együtt alkotott építészeti, tájépítészeti együttes harmóniájából és nem utolsósorban az egyedi példányok, fa-matuzsálemek megragadó szépségéből fakad; tudományos jelentőségét a dokumentáltan mintegy 250 éves egyedek alkotta élő génbank (génalap-tartalék) felbecsülhetetlen kutatási értéke adja. Egyediség értékét a Széchenyi örökség jelenti; ezek a pusztulásukban is fenséges fa-matuzsálemek még „látták” a Széchenyieket; hisz ők ültették, ők telepítették, ők gondozták az eredetileg 600 fából álló nagy ívű alkotást, ők sétáltak, lovagoltak, kocsiztak a fák között, s ők pihentek meg a fák alatt a mohos kőpadokon. A Széchenyi család nemes, nagy ívű gondolkodását hirdeti az impozáns fasor, amelyről generációkon át gondoskodott.

A nagycenki birtok a 18. század elején került a Széchenyi család tulajdonába. Gróf Széchenyi Antal az 1700-as évek közepén látott hozzá a cenki kúria bővítéséhez, fejlesztéséhez. A fasort a felesége, Barkóczy Zsuzsanna telepíttette 1754-60 között a barokk kert főtengelyének folytatásaként, az országút túloldalán, egyenesen a Fertő-tó magas-



Széchenyi Ferenc által kezdeményezett tájképi kert átépítés a fasor első szakaszával (1788 körül, kéziratos térkép, MOL)

partjáig. Az első katonai felmérésen (1783-85) a hársfasort már ábrázolták. A barokk kert- és táj-együttesekre oly jellemző fasorok között is rendkívül impozánsnak számíthatott az allé, mely Rapaics kertleírásának idejében 567 darab, egyenként 3-4 méteres törzskerületű kislevelű hársfából állt. A tó melletti ligetben 1744-ből származóan egy kis kápolna állt, mellé a fasor telepítésével egy időben remetelakot építettek. A kis lakot 1872-ben bontották el. A fasor végén Széchenyi Béla ifjan elhunyt feleségének, Erdődy Hannának emeltek vörös gránit síremléket, a kor divatja szerint örökzöldekkel övezve. Az ifjan elhunyt grófnő gyönyörű síremléke, mintegy a fasor záróakkordja.

A fasor felújítása egyre sürgetőbb. Ám itt csak olyan megújítás képzelhető el, ami megőrzi azt a komplex értéket, örökséget, amit a fasor reprezentál: történeti, kultúrtörténeti, szellemi, illetve természeti és genetikai örökséget kell a fasor megújításával az utókornak továbbadni. Ezért a megújítás csak ennek a „történelmi múltú faállománynak” az átmentésével képzelhető el. S mivel a táj adottságai, környezeti feltételei nem változtak drasztikusan, ezért az élőhelyen bizonyítottan erőteljesnek tűnő kislevelű hárs továbbra is megtalálhatja itt a számára kedvező életfeltételeket. Fafaj cserére tehát nincs szükség – a jelenlegi fasor felújítási tervvel ellentétben –, és a szellemi értékek továbbvitele érdekében pedig egyenesen „bűn” lenne akár csak szakaszosan is áttérni egy más fafajra, faállományra.

A fasorban, mint tájépítészeti alkotásban manifesztálódott szellemi, eszmei értékek megőrzéséhez abból a faállományból, abból a genetikai állományból kell kiindulni, ami ott még mindig – legalább részben – megvan. A megújításhoz szükséges faiskolai alapanyagot az itt meglévő növényegyedekből kell előállítani! Az első lépés a teljes eredeti faállomány törzskönyvezése, genetikai vizsgálata. Az eredeti egyedekről vegetatíván szaporított utódok képezhetik a felújítás genetikailag is hiteles faiskolai anyagát. A majdan lecserélendő idős



A fasor első szakasza van a legrosszabb állapotban (saját felvétel)



Az eredeti telepítésből származhat ez a hatalmas hárs



egyedeket tehát saját maguk szaporulatával lehet pótolni, nem köztes telepítésként, hanem az eredeti telepítési helyen. A szakaszos felújítás során a faiskolában egy időben leszaporított és a felhasználásig továbbnevelt fákkal – reményeink szerint a fasor eredeti állományából származó utódokkal, akár fajtaként is tovább szaporítható Széchenyi hársakkal végzett fasor-megújítás egységes állományt ad, korban és habitusban egyaránt. Így a fasor felújítása több évtized alatt ütemezhető anélkül, hogy jelentős fejlődésbeli, időbeli eltérések lennének a fasori állományban, hiszen a lecserélt fasor nem kis csemetékből áll, hanem koros, erős törzsű és koronájú faegyedekből.

Tájképi kertekben a térhatárt, térfalat adó zárt állományok, ligetek mellett a látványtengelyek, irányok meghatározására, nevezetes helyek, vagy kerti, térbeli hangsúlyok jelölésére, térarányok érzékeltetésére kisebb facsoportok és egyedi, szoliter fák alkalmasak. Egy-egy faóriás kipusztulása a kerti tér látványát, arányát hosszú időre megváltoztatja. A térszerkezeti fontosságú szoliter fákat hitelesen a saját helyükön, helyben kell pótolni, lehetőség szerint saját magonccal vagy vegetatív úton szaporított utóddal. Ezekben az esetekben a kompozíciós szándék mellett az eredetiség, a történetiség elve jelöli ki a megújítás módját.

A városi köztereken, utakon több száz éves fákkal, fasorokkal az élőhelyek környezetminőségének olykor drasztikus változásai következtében egyre kevésbé találkozhatunk, de felújított, újraterelített, s nem utolsó sorban műemléki környezeti értéként, városképi értéként védett fákkal, fasorokkal, városi sétányokkal igen nagy számban. A városi környezetterhelések (közlekedési eredetű légszennyezés, talajtömörödés, talajvízszint csökkenése, utak téli sózása stb.) növekedése miatt azonban a megújítás gyakran más, nagyobb tűrőképességű taxonnal történik (ld. Andrassy úti fasor totális megújítása), s ilyenkor



A fa-matuzsálemek sorra adják meg magukat (saját felvétel)



Wörlitz Gartenreich: helytörténeti nevezetességű tanúfa (platán) a tóparton; a megújítás saját magonccal, „helyben” történt (saját felvétel)

a fasor, mint városszerkezeti, utcaképi jelentőségű téralkotó elem megmarad ugyan, de karaktere, a térarányok jelentősen módosulhatnak.

A környezeti adottságok változása a történeti kertek, történeti városok növényalkalmazását is drasztikusan befolyásolja. A térségi ökoszisztéma, a kontinentális klímajelenségek erősödése vagy a városklíma, a városi hősziget jelensége a mezofiton, igényes növények alkalmazását megnehezíti, de ugyanakkor új taxonok megjelenését is eredményezheti. A kiöregedett vagy kipusztult állományok elkerülhetetlen totális cseréje esetében mindig felmerül a hitelesség kérdése, mert a helyettesítő új taxon rendszerint más karakterű, más méretű, más habitusú, s így a térstruktúra ugyan nem kell feltétlenül változzon, de már a térarányok mindenképpen módosulnak – s nem csak a faállomány lassú fejlődési periódusában. Totális cserére lehet szükség az élőhelyi változáson túl például különféle kórokozók és károsítók elterjedése esetében. A 19-20. században előszeretettel ültetett városi díszfa, utcai sorfa volt a vadgesztenye, mígnem bebizonyosodott, hogy a közlekedés okozta légszennyezést nem tűri, s már nyár közepére elveszítheti lombzatát, és csak sínylődik, pusztul az ilyen élőhelyen. Ezen túl az egyébként is legyengült fákat betegségek és kártevők is tovább gyengítik. A vadgesztenyék legfőbb ellensége az utóbbi néhány évtizedben elterjedt aknázó moly, ami a legnagyobb számban telepített fehér virágú fák okoz nagy pusztítást. A piros virágú taxon (*Aesculus x carnea*), ami karakterében hasonló, bár kicsit kisebb méretű, egyértelműen ellenállóbbnak bizonyult a kártevővel szemben, mert levéllemeze kicsit erősebb, vastagabb. Az elmúlt években azonban Európa egyes országaiban új betegség (*Pseudomonas syringae* vs. *Aesculi*) ütötte fel a fejét, ami ellen már ezek a fák sem tudnak védekezni. Meglehet, hogy még újabb taxonok jelenhetnek meg helyettesítő szereppel a történeti kertekben is, felülírva a hitelességi szempontokat is.



Bad Muskau: A kastély előterében hatalmas vérbükk adta meg a léptéket. Itt is „helyben” történt a megújítás, ám még sok-sok évtizednek kell eltelnie, hogy a térarányok, a képi hangsúly valamelyest helyreálljon. (de.fotolia.com)



Kis forgalmú utcában, széles zöldsáv védelmében szépen díszít a vadgesztenye (www.intersemillas.es)

Történeti kertjeinkben, védett természeti értékeink között számos idős, több száz éves fa, valóságos fa-matuzsálem van, amelyek óvó gondoskodás mellett még jó darabig gyönyörködtethetnek és mutathatják az idő múlását. Szoliter fák vagy facsoportok esetében az egyedi pótlás általában nem egyszerre történik, így a kertben a koronaszint egykori tervezett karaktere megőrizhető, a térhatárok, növényi térfalak többé-kevésbé jól lehatároltak maradnak a megújítás után is.

Más a helyzet a fasorokkal, amelyek markáns, lineáris elemet képeznek kertben, tájban egyaránt. A fasorok a barokk kertekkel váltak fontos tájalkotó elemmé, majd a városi tengelyek fasorokkal való megerősítése révén a városépítészet és a városi táj formálásának eszközévé. A barokk fasorok jellemzően nyírt növényi térfalakat képeztek, amit csak egységes telepítésű fasorokkal lehetett kialakítani. De a fasorok egységes megjelenése – legalább fafaj, ill. taxon szinten – szabad növés esetében is kívánalom.

### **9. tézis**

***A növényhasználat, s elsősorban a fák, a fás növények alkalmazása terén a tér-idő dimenzióknak kulcs-szerepe van. A dinamikusan változó tér, mind térarányaiban, mind szerkezetében állandó feladatot ad a fenntartás-kezelés, a megújító fenntartás és a rekonstrukció számára.***

### **10. tézis**

***Az élőhelyi adottságok változása, új, invázív kártevők vagy behurcolt betegségek, kórokozók megjelenése kizárhatja az eredeti növényállomány újratelepítését vagy részleges megújítását. Ilyenkor analógiák alapján lehet helyettesítő növényt keresni.***



Aknázómoly károsítás következménye vadgeszte-nye fasorban (www. delmagyar.hu)

### 11. tézis

*A funkció változása és azzal kapcsolatos új szempontok, mint például a biztonság kérdése a cserjeszint drasztikus visszaszorulását eredményezte a közparkokban, nagyobb forgalmú közhasználatú zöldfelületeken. Ennek kettős hatása van: egyrészt csökken, romlik a térhatárolás, hiányzik a látóhatár növényi térfalakkal való zárása, a gyeper és lombkoronaszint között teljes megnyitás érvényesül. Másrészt csökkent a vegetáció színtezettsége, s ezzel a kondicionáló hatás.*

### 12. tézis

*A hazai történeti vagy kertművészeti, tájépítészeti értékű, jelentőségű kertek, parkok, más zöldfelületek, mintegy 150 történeti kertként számon tartott alkotás, kis részben a 18. századból, döntő része a 19. századból, ill. a 20. század elejéről származik. Növényzetük idős koruk és változatosságuk miatt is jelentős értéket képvisel.*



A gödöllői Felső-kert barokk fasorának megújítása  
Aesculus x carnea taxonnal. (oroksefigyelo.blog.hu)

## Felhasznált irodalom, forrásmunkák

Blenheim. Landscape for a Palace. Edited: James Bond, Kate Tiller. Alan Sutton Publishing Ltd. Oxford University Department for External Studies 1987

Fatsar Kristóf, 2006: Az eszterházi lúdlábsétány kialakulásának története. *4D – Tájépítészet és Kertművészet*. 2006/3., 10-17.

Galavics Géza (szerk) 2000: Történeti kertek – Kertművészet és műemlékvédelem. MTA

A Gödöllői Királyi Kastély Felső-kertjének rekonstrukciós kertépítészeti terve. Engedélyezési terv; I. és II. ütem engedélyezési és kiviteli terve. (BCE Kert- és Szabadtértervezési Tanszék. Tervezők: Jámbor Imre, Szilágyi Kinga, Fekete Albert, Sárospataki Máté, Szabó Teodóra, Varga Eszter. Budapest 2008. május, 2009.) Megbízó: Gödöllői Királyi Kastély Kht.

Mezős Tamás, 2001. Műemlékvédelem jegyzet. BME Építészmérnöki Kar. pp.-104.

A Gödöllői Királyi Kastély Felső-kertjének rekonstrukciós kertépítészeti terve. (BCE Kert- és Szabadtértervezési Tanszék. Tervezők: Jámbor Imre, Szilágyi Kinga, Fekete Albert, Sárospataki Máté, Szabó Teodóra, Varga Eszter. Budapest 2008. május)

Mezős Tamás, 2001. Rekonstrukció és/vagy hitelesség. In: *Építészet és műemlékvédelem a XX. században*. Szeged, Magyarország, 2001.09.12-2001.09.16. Szeged: pp. 89-104.

Mőcsényi Mihály, 1999: Eszterháza fehéren-feketén. Magánkiadás. 1999.

Örsi Károly 1986: A történeti kertek kartája, az ún. "Firenzei Karta" Műemlékvédelem. 30.évf. 2.sz. pp.117-120.

Panning, C. 2006: Gärtnerische Auseinandersetzung mit dem Wandel. de Jong E.A. et al. (Hrsg.): Der Garten - ein Ort des Wandels: 55-66,

Pejchal, M. 2011: Plant components and authenticity of landscape architecture monuments. ACTA UNIVERSITATIS AGRICULTURAE ET SILVICULTURAE MENDELIANAE BRUNENSIS. Volume LIX 48 Number 6, 2011.

Sisa József 2007: Städtische Parkanlagen in Ungarn 1867-1918. In: Hajós G (szerk.) Stadtparks in der österreichischen Monarchie 1765-1918.. 230 p. Wien; Köln; Weimar: Böhlau Verlag, 2007. pp. 121-164.

Szilágyi Kinga, 2001.: The History of the Gödöllő Palace Park – The Criteria of Restoration. In: Balogh Ormos Ilona, Alföldy Gábor (szerk.) Royal and Principal Gardens in Hungary: Eszterháza, Gödöllő, Keszthely and Visegrád: Királyi és hercegi kertek Magyarországon. Budapest: MTA Művészettörténeti Kutatóintézet - Mágus Kiadó, 2001. pp. 85-102.

Szilágyi Kinga 2001: Conservation plan for the Eszterháza castle and landscape. Research paper, English Heritage-OMvH-BME, 2000-2001.

Szilágyi K. 2001: Az értékvédelmi metodika újragondolásának szükségessége - Egy angliai műemlékvédelmi tanulmányút tapasztalatai az Esterházy műegyüttes példáján. Tájépítészet, 3-sz.

Szilágyi, K. 2014: Ethical and Aesthetic Aspects in the Renewal of Historic Allées. Historic Environment : Policy and Practice. 5:(1) pp. 3-16.

Szilágyi Kinga, Gerzson László, 2012: [A történeti fasormegújítások műemlékvédelmi és városképi kérdései](#). 4D: Tájépítészeti és Kertművészeti Folyóirat 2012 (Különszám), 261-286. (Társszerzővel)

Szilágyi K. 2008: [A Gödöllői Királyi Kastély romantikus kertjének rekonstrukciója](#). 4D: Tájépítészeti és Kertművészeti Folyóirat. 2008. no.10. pp.4-15.

Toorn, Martin van den, 2014: A közparkok jövője Európában; A tájépítészet szerepe a tervezésben és kutatásban. 2. Közparkok Európában; használat, működőképesség és tervezés. 4D Tájépítészeti és Kertművészeti folyóirat, 2014. 9.évf. 34.sz. 2-30.

## Jegyzetek

<sup>i</sup> A fasorban a korábbi pótlások után is mindössze 74 fa állt, míg 36 egyed teljesen hiányzott, 11 fa balesetveszélyes állapotban volt, 34 fának sérült vagy torzult volt a koronája. A többi fa is komoly fagyógyászati beavatkozásokat igényelt volna. A fakivágás után végzett helyszínelés is igazolta a tervezői döntés helyességét: a súlyosan korhadt fatörzsek bármikor balesetet okozhattak volna.

<sup>ii</sup> A barokk fasor a Felső-kert architektonikus parterrének keleti határoló fasora, ami egyben a majorudvar felé egy erőteljes határolást is adott. A fasor megtartását tehát fontos funkcionális szempontok indokolták, még akkor is, ha a merev, lineáris térelem idegenül hathatott volna egy tájképi kertben. A kastélykert első tájképi stílusú átépítését Eszterházy Leopoldina kezdeményezte, aki angliai utazásai során kapott inspirációt az átépítéshez. A barokk fasor beillesztése igazán példamutatóan sikerült. A középtengely felőli oldalon, lazán telepített facsoportok oldották fel a fasor merev vonalát. (Szilágyi, 2008)

<sup>iii</sup> „The Gothic of Kent and of Batty Langley was, fundamentally, a free variation of classical forms constituting not an imitation but an equivalent of Gothic. The Chinese was being used in much the same way. And both the Gothic and the Chinese, in the middle of the eighteenth century, enjoyed a freedom somewhat akin to the Rococo which from across the Channel, sent occasional eddies of influence across Palladian England.” Summerson, *Arch in Britain 1530-1830* p. 369



