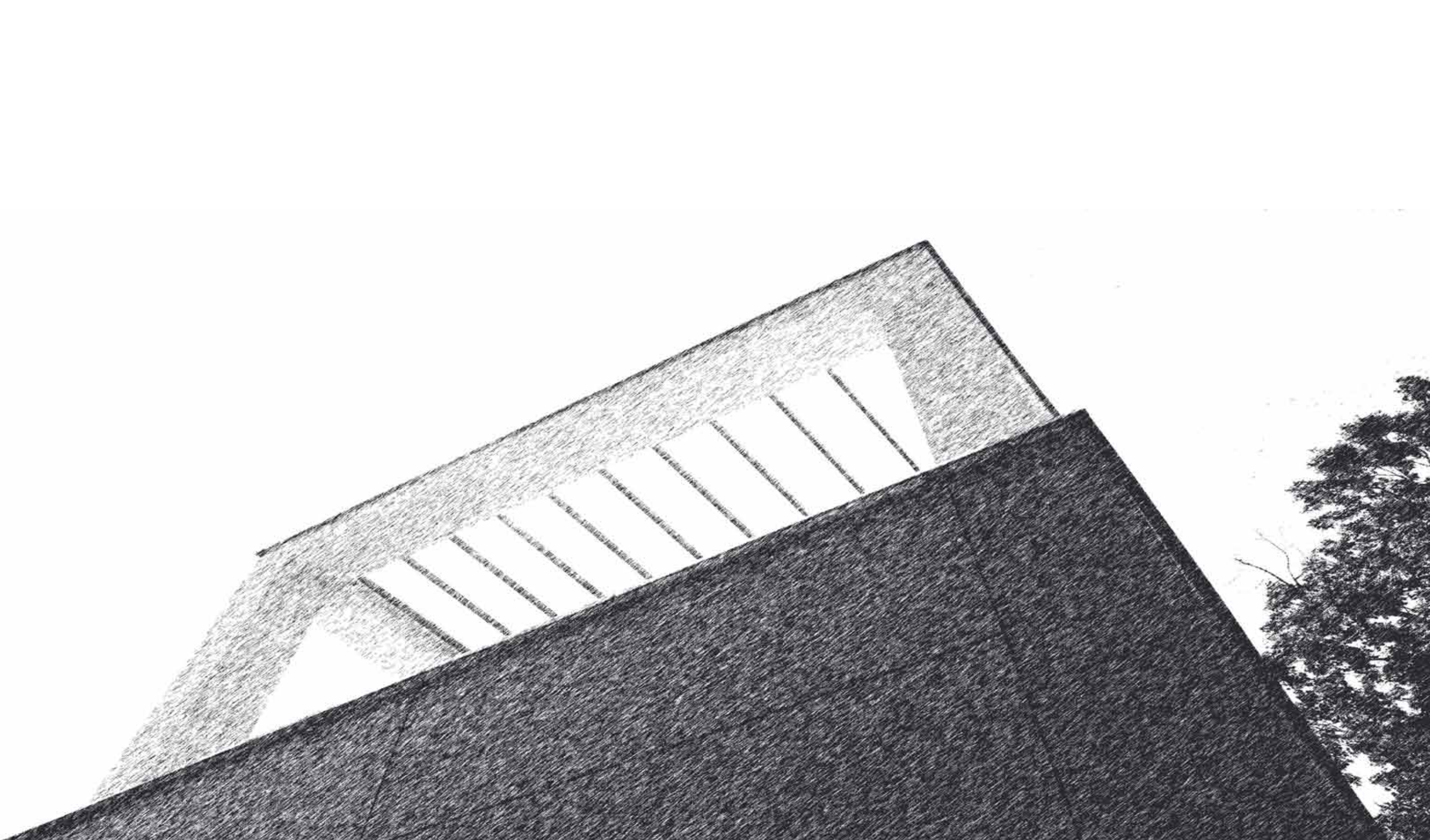


A FORMA keresése
Saját és közös munkákon keresztül

Szinyákovics Edina, DLA Tézisfüzet 2012.

Témavezető: Hutter Ákos DLA

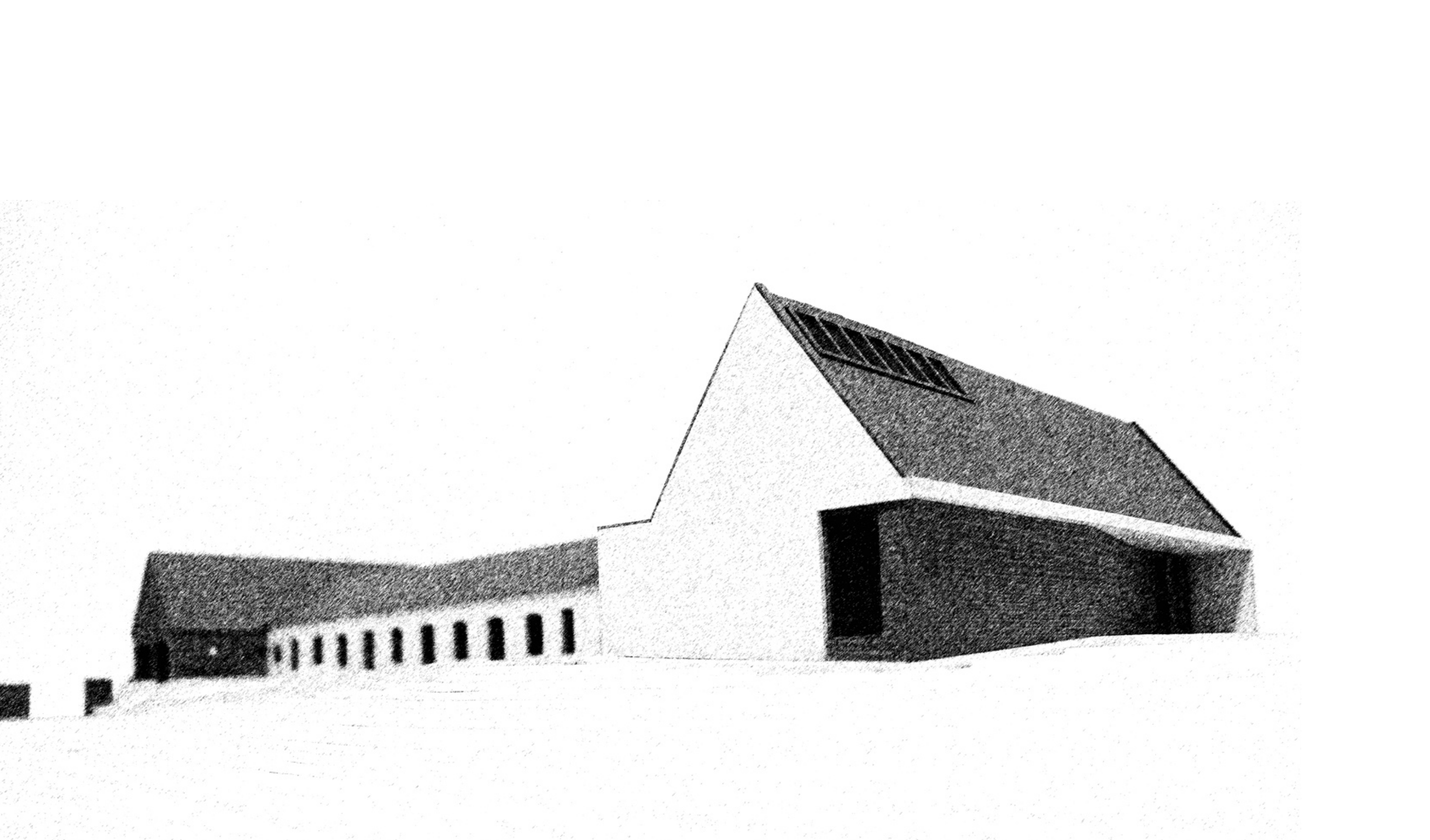


TÉZIS I.: Pályatársaimmal együtt egy olyan modern, funkcionalista építészeti környezetbe születettünk, ahol emlékeink a szerkezetelvű építészeti felfogáshoz kötődnek, a tudatunk mélyén gyökerező archetipikus formák közé beépült a 20. századi építészet eszköztára is. Nem kerülhetjük meg sem a funkciót, sem a létrehozására alkalmas szerkezeteket és anyagokat. Logikus, hogy megkeressük a szerkezeti logika útját és annak esztétikus kifejtési lehetőségeit. Ezzel együtt

az ipar kínálta eszközöket egy jelenkori építész magától értetődően alkalmazza. Jó fél évszázadon át sokan abban hittek, hogy az ipar és az építészet találkozási pontja a nagyszériás nagyüzemi előregyártás és az egyforma végtermék tömeges előállítás. Mostanra belátható, tévedés volt ebben hinni, viszont az ipari háttérre támaszkodva törekedni kell az egyéni alkotás és önkifejezés létrehozására.



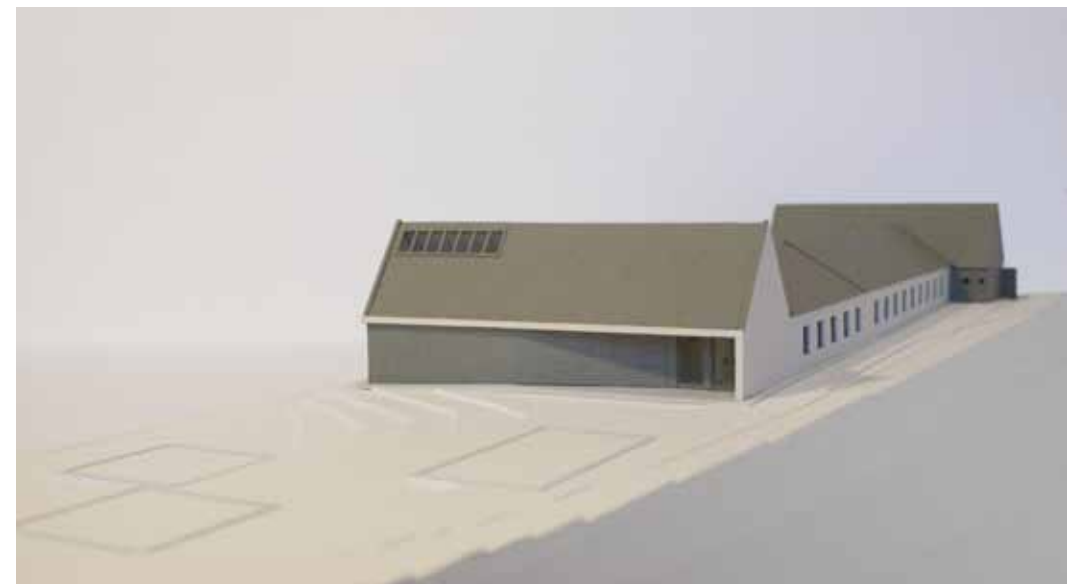
„Gyorsan változó világunkban még nem ülepedett le a korra jellemző jelképek rendszere, de akármiféle jelképekben és kifejezési módokban gondolkodunk, azok a korszak technikai színvonalát tükrözhetik, egyfelől azért, mert a kor műszaki adottságai nem megkerülhetők; másfelől azért, mert az építetők, ma már csak a műszaki színvonallal kifejezett minőséggel tudnak reprezentálni. Végeredményben a legkorszerűbb szerkezetek és a már ismert és még jelentéssel bíró formák házasságából születik a kortárs építészet.” (Déry Attila, 2002.)





TÉZIS II.: A tervezés során nem választom külön az épület belső és a külső megjelenését. Az épület homlokzatával sokan az építészeti irányt azonosítják, viszont annak létrejöttét, a helyzet, a funkció, a szerkezet eredményezi. A homlokzat az épület lényegét vetíti ki, és nem mint díszítés létezik.

*„Úgy gondolom, nagyon fontos, hogy olyan tiszta koncepcióval tudjuk környezetünket megalkotni, mely a különböző korok harmonikus egymásba fonódásában új réteget képvisel. Még fontosabbnak tűnik azonban az öröm, ha ebben az új környezetben látjuk az embereken, hogy jól érzik magukat.”
(Maruša Zorec, 2002.)*





TÉZIS III.: Véleményem szerint nem saját stílusok keresésére kell törekedni, hanem sokkal fontosabb cél térbeli struktúrák kipróbálása a forma és anyag újabb megjelenési formáinak keresése. Az alap gondolat mindig a legfontosabb. A tervezés folyamán a gondolatot kell kifejtetni, ami lehet egy ötlet, fogódzó a helyben, egy markáns anyag. A lényeg az, hogy áthassa az egész tervet. Egy-egy elem hozzáadása vagy elvétele jelentősen változtat az összképen. A koncepció főbb elemei viszont nem egyszerűsíthetők le hasonlatokra. A tágabb illetve a közvetlen környezetből vett elemek pusztán utalások, nem pedig teljes egészében átvett elemek.

TÉZIS IV.: Egységes formanyelv hiányában korunk építészetén nem lehet konkrét formai megoldásokat számon kérni. Amit azonban meg kell tenni, az az építészeti és környezeti minőség megkövetelése. Ez egyrészt a terv racionalitásában (pl.: hasznos alapterület aránya, belső térszervezés ésszerűsége, stb.) másrészt az esztétikai színvonalban (kompozíció, anyaghasználat, részletképzés, stb.) nyilvánul meg.

„Egyfelől a modern embert kettészakítja a sebesség és a fogyasztás, melyek gyakorlatilag nem engedik számára, hogy akár egy percre is megálljon.(...) Másfelől még gyakrabban keressük a békét és a lehetőséget, hogy egyszerű környezetben pihenhessünk, ahol az építészet még mindig a klasszikus értelemben tapasztalható meg, a kontextus és az archetípusok által. Meggyőződésem, hogy a ma emberének és holnap emberének is, mindig hiányozni fog a természet, a fény és általában az anyagi környezet. A globalizáció tény, amit nem tudunk kikerülni, de ez nem mentesít az alól, hogy jó építészetet műveljünk.” (Maruša Zorec, 2002.)

