

# Önmagukat Magyarázó Épületek

Az épületek kommunikációja és a téri tájékozódás biztonsága

doktori értekezés 2017



# **Önmagukat Magyarázó Épületek**

Az épületek kommunikációja és a téri tájékozódás biztonsága

doktori értekezés 2017

 Katona István  
KAIUABP.PTE

Témavezető: Getto Tamás Prof. Dr.  
egyetemi tanár





## Tartalomjegyzék

<b>Bevezetés</b>	<b>ÖMU – Önmagukat Magyarázó Utak</b>	5
<b>1. könyv</b>	<b>ÖMÉ – Önmagukat Magyarázó Épületek</b>	7
	<b>Tézis 1.</b>	8
Analógia	<i>Épület és befogadó kommunikációja</i>	9
Kérdések	<i>A kommunikáció mibenléte</i>	10
Fogalmak	<i>A kommunikáció rétegei</i>	13
<b>2. könyv</b>	<b>Kistérségi Járóbeteg-szakellátó Központ Gyógyítóház - Tét</b>	21
	<b>Tézis 2.</b>	22
Település	<i>A befogadó környezet ismertetése</i>	23
Középületek	<i>Helyszíni kommunikációs minták</i>	24
Előzmények	<i>Igény és háttér</i>	26
Környezet	<i>A közvetlen szomszédság feltárása</i>	27
Példák	<i>Kistérségi Járóbeteg-szakellátó Központok</i>	29
	<b>Tézis 3.</b>	32
Ház	<i>Az épület és kommunikációja</i>	33
Utóélet	<i>Az épület sorsa</i>	41
Csapat	<i>A megvalósulás résztvevői</i>	43
	<b>Tézis 4.</b>	45
<b>Köszönetnyilvánítás</b>		47
<b>Idézetek, irodalomjegyzék</b>		49
<b>Képjegyzék, illusztrációk jegyzéke</b>		51
<b>Függelék (Oktatási tevékenység)</b>		53
<b>Szakmai önéletrajz</b>		55



ÖN  
MAGUKAT

**Bevezetés**  
Önmagukat Magyarázó Utak

2015 őszen a HVG gazdasági, politikai hírmagazin cikket szentelt a magyarországi útfelújításoknak. Az írást a lap munkatársa, Muck Tibor jegyezte, „Nem autópálya, hanem újfajta gyorsút” címmel. A szerző már írásának felütésében megfogalmazta azt a gondolatot, mely mondandójának legfontosabb, az aktuális szakmai-politikai megközelítéseken túlmutató értéke:

*„A spórolás magyarázza az utat, de az út nem magyarázza magát – ez a fő baj a tervezett újfajta gyorsutakkal. Ha figyelmen kívül hagyják a közlekedésmérnökök tudományát, az autósok nem fogják érezni és érteni, hogyan vezethetnek, és kész a balesetveszély.”<sup>1</sup>*

A kulcs egy úttervezési metodika, melyet Önmagukat Magyarázó Utak (ÖMU) néven ismer a szakma, s mely a hasonló írásoknak, illetve az általa képviselt szemléletmód jelentőségének köszönhetően lassan beszivárog a mindennapokba is.

A fogalom ősverzióját („az út érthetősége”) két holland kutató, Jan Theeuwes és Hans Godthelp alkotta meg még 1992-ben. Az általuk kijelölt megközelítési, értelmezési módszer fokozatosan hódított teret, majd az elmúlt időszakban általánosan elfogadott lett a szakmai körökben. Az Önmagukat Magyarázó Utak szemlélet nem egy konkrét szakmai szabálygyűjtemény, hanem egy annak fogalmára, szemléletmódjára épülő gondolkodásmód, melynek egyik legjelentősebb magyarországi képviselője, a téma egyik legavatottabb ismerője, kutatója és terjesztője Dr. Koren Csaba, közlekedésmérnök, a győri Széchenyi István Egyetem egyetemi tanára, a MTA Közlekedéstudományi Bizottságának tagja. Az ő egyik

témába vágó, az Útépitési Akadémia rendezvényén, 2015 januárjában, Budapesten elhangzott előadásában a következőképpen foglalja össze a fogalom lényegét:

*„Önmagát magyarázó az az út, amelyen az út kialakításából egyértelmű a járművezető számára,  
- hogy hogyan kell viselkednie (pl. melyik sávon, milyen sebességgel haladhat),  
- mit várhat a többi szereplőtől (pl. jöhetnek-e járművek szemben, számítani kell-e kerékpárosokra), és*

*- mit várhat az út következő szakaszán (ne legyenek meglepetések).*

*A járművezetőnek fel kell ismernie az út típusát (kategóriáját, osztályát) ahhoz, hogy annak megfelelően viselkedjen.*

*Az úttípusok legyenek egymástól egyértelműen megkülönböztethetőek, egy úttípuson belül viszont ne legyenek (nagy) különbségek.”<sup>2</sup>*

Véleménye szerint a fent megfogalmazott elvárásoknak való megfelelés központi eleme az ember által való érzékelés, befogadás, értelmezés, mely sémák mentén történik. Munkájában magyarázatot is ad e fogalom értelmezésére, mely szerint a SÉMA:

*„Tárgyak, személyek, események korábbi tapasztalatok alapján kialakult mentális reprezentációja.*

*A felismerés a sémák alapján történik.*

*A sémák előkészítik az észlelőt arra, hogy bizonyos fajta információt inkább figyelembe vegyen, mint másokat.”<sup>3</sup>*

Az Önmagukat Magyarázó Utak fogalmának lényege magától értetődő egyszerűségében, a kommunikáció szerepének kiemelésében és hangsúlyos emberközpontúságában rejlik.



1 Félremagyarázás - Fasor állal megvezetve



2 Félremagyarázás - 2x2 sáv egy irányban



**1. könyv**  
Önmagukat Magyarázó Épületek

### **Tézis 1**

**Az épület önmagáról való kommunikációja által meghatározott befogadói értelmezés hatással van az épület használatának téri-tömegi és funkcionális biztonságára.**





## Kérdések

### A kommunikáció mibenléte

Az Önmagukat Magyarázó Épületek fogalmának értelmezése első megközelítésben a következő kérdések megválaszolását követeli meg:

1. Mondanak-e valamit az épületek?
2. Mit mondanak nekünk az épületek?
3. Az épületek vagy az építész mondja?
4. Tudatosan mondja-e?

Az első kérdés megválaszolásának kulcsa az ember, az általa való érzékelés folyamata. Ő az általa megtapasztalt, különböző módokon érzékelt világot, annak elemeit addigi életének, élményeinek, emlékeinek alapján értelmezi, tölti meg tartalommal. A világ, és benne a különböző tárgyak különböző ingerekkel bombázzák látásunkat, hallásunkat, hő és szagérzékelésünket, tapintásunkat, s teszik mindezt minden ez irányú aktivitás nélkül, csupán pusztá létüknek köszönhetően. A kommunikációs csatornák változatosak, ám szigorúan egyirányúak. A tárgyaktól származó objektív információk és az emberi tudattól függő szubjektív asszociációk változó arányú elegye adja azt az emberenként változó tartalmat, melyek tárgyak, adott esetben épületek mondandójának tekinthetőek. Ez a szubjektív elemek létének köszönhetően értelemszerűen két tetszőlegesen választott ember esetében lehet nagymértékben hasonló, de jelentősen eltérő is.

A második kérdés megválaszolása részben összefügg az első kérdésre adott válasszal. Az épületek létükkel, térben és időben elfoglalt helyzetükkel, illetve annak változásával adnak információt az embereknek. Ez az információ első körben az épületek külső-belső kiterjedéséről, anyagáról, színéről, tapintásáról, hőmérsékletéről, látszólag az embertől független, adatokkal, számokkal, tényekkel is kifejezhető, megfogható dolgokról szól. Ám az emberi tényező ezeket a fixnek vehető elemeket is többértelművé teheti (lásd színvakság, egyéb érzékelésbeli anomáliák, eltérések), és a befogadó életének tapasztalataiból táplálkozó másodlagos információkkal egészülnek ki, melyek lehetnek elsődlegesen biológiai természetűek (pl. fájdalom – adott felületekhez, anyagokhoz kapcsolódóan, vagy az épület funkciójának felismeréséből táplálkozva), lelki eredetűek (pl. félelem – szintén hasonló szituációjú korábban megismert helyzetekből, élményekből táplálkozva) és tapasztalatból eredő kiterjesztések (pl. idő és korérzékelés – az épületet alkotó anyagok állapotából vagy az épület stiláris jegyeiből annak keletkezésének, korának meghatározása). S mindehhez hozzáadódik a személyiségből, a tudatból adódó megközelítési, értelmezési különbségek.

Ez utóbbit szemléletesen írja le a következő, Erich Fromm és Daisetz Teitaro Suzuki Zenbuddhizmus és pszichoanalízis című könyvéből származó idézet:





„Basó, 17. századi japán költő ezt írja:  
Jobban megnézem –  
Nazuna virágzik ott  
A sövény alján!

Az angol Tennyson ezt:  
Virág a falrepedésben  
gyökerestül kiteplek én –  
kis virág, a kezemben tartalak;  
de ha meg tudnám érteni, hogy mi vagy,  
gyökerestül-mindenestül, egészen:  
Istent meg az embert is érteném.

...A különbség a két költő között: Basó nem tépi le a virágot, csupán megnézi. Gondolataiba merül. Lelkében érez valamit, de nem fejezi ki. Egy felkiáltójelre bízva annak kimondását, amit ki akar mondani. Tennyson ezzel szemben aktív és analitikus... ő nem hagyja békén a virágot, ő a kíváncsiságát akarja kielégíteni.”<sup>5</sup>

A harmadik kérdésre talán az 'is' a megfelelő válasz, ám ez egy magát kicsit is komolyan vevő munkában mindenképpen magyarázatra szorul.

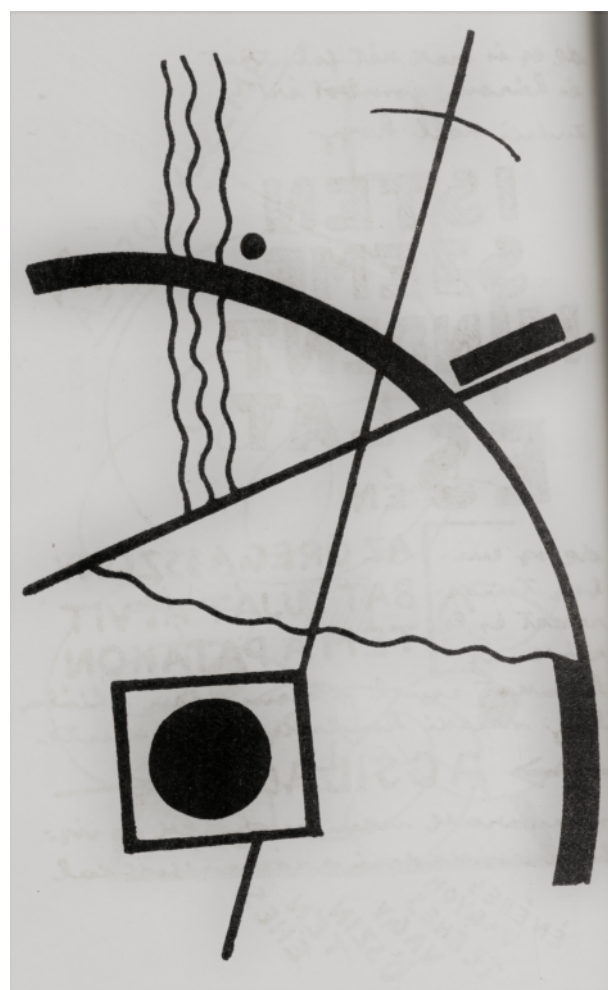
Azt a kommunikációs tartalmat, amelyet az épület továbbít felénk, természetesen maga az épület „mondja”. Ám mivel egy épület, a természet alkotta, csupán önmagukat adó képződményekkel ellentétben tudatos emberi tevékenység terméke, a képlet ennél összetettebb. Az építészetet mint művészeti ágat, építőművészetként szemlélve, számolnunk kell az alkotó világról alkotott képének megjelenítési szándékával, az alkotási folyamatot inspiráló, abban tárgyiasuló kifejezési vágygal. Ám ez az emberből eredeztethető tartalom a műalkotásban tárgyiasul, önálló életet kezd élni, s a művész optimális esetben Kassák Lajoshoz hasonló eleganciával engedi el, bocsájtja önálló életre alkotását:

„... Hiszen nemegyszer vetik fel előttem a kérdést: tulajdonképpen mit ábrázolnak ezek a festmények? Azoknak akiknek nincs képességük az optikai élmény befogadására, azt válaszolom, hogy semmit nem ábrázolnak. Kár lenne felesleges szócséplésbe bocsátkozni, inkább úgy viselkedem, mint akit legyőztek. Akikben fogékonyságot, igazi kíváncsisá-

got fedezek fel, azoknak azt mondom: semmi magukon kívül valót nem ábrázolnak, hanem saját felfedett ábrázatukat mutatják felénk. Hasonlóan, mint egy ember, fa vagy bármilyen más jelensége a világnak, ha szembefordulunk vele. A festmény: festmény és nem több, nem kevesebb. Szellemi és tárgyi értékét sem lehet mással, csak önmagával meghatározni.”<sup>6</sup>

A konkrét tudatos alkotói mondandó az esztétikai, művészeti, társadalmi vonalon túl természetesen lehet a felhasználónak szóló direkt mérnöki, funkcionális, használatot segítő, vagy biztonságot szolgáló üzenet is, de az ezt elindító embertől való elszakadás, a tárgy/épület és a befogadó által való önálló életre kelő kommunikációvá válása itt is megkerülhetetlen.

A negyedik kérdésre adható válasz benne rejlik az előző háromban. A tárgyak és ezen belül az épületek kommunikációja nem tudatos. A tudatosság a tárgyaknál az alkotójuk, épületek esetében a tervezőjük tevékenysége, szándéka,



közlésvágya és tehetsége folytán jelenik meg a folyamatban. Ám még a legkonkrétabb mondanivaló is önálló életre kell az alkotó folyamat befejezése után, a magára hagyott tartalom azonnal a tudattalan tartományba csúszik át. E spontán folyamat kiegészül az emberi gondolkodás, tudat rezdüléseinek pillangóhatás-szerű (Edward Lorenz, 1963 vagy Ray Bradbury – Mennydörgő robaj, 1952) következményeivel.

E folyamat végeredményét két irodalmi idézet ragadja meg. Mindkettő mélyen bennünk gyökeredző, számunkra mély tartalmat, mondanivalót hordozó szakrális épületekről, templomokról szól.

Márai Sándor írása a rá jellemző, rövid prózaversben, nem is próbálja kimondani a kimondhatatlant, emberek, és általuk megélték állnak össze egy gyönyörű festői képpé, s teszük mindezt most éppen épületek apropóján.

*„Az ember sokáig műemléknek tekinti a dómokat. Jár csipkeíveik alatt, szentségtartókat bámul, faragott padokat, múkincseket. Mindezt udvariasan, esetleg lelkesen. Igen, a firenzei dóm. A chartres-i. A párizsi. A kassai.*

*De aztán behavaz szomorúságával, tapasztalatával és reménytelenségével az élet. S egy napon irigyelni kezdjük az öregeket, a vén embereket, toprongyos asszonyokat, akik – Firenzében, Chartresban, Párizsban vagy Kassán – imádkozni vagy szunyókálni, vagy csak emlékezni járnak a dóm félhomályába, s fogalmuk sincs a múkincsekről, melyek előtt térdepelnek. Ezek számára épült a dóm. Az ő tudatlanságuk a dóm igazi értelme.”<sup>7</sup>*

Pilinszky János írása hasonlóan szól az épületekről, képszerűen is erős vizualitású állítások füzérével építkezve, a versekre jellemző tömörség igénye nélkül, de Márai szavaihoz hasonló emberközpontúsággal.

*„Mostanában sokat utaztam, s nyilván ez tudatosította bennem a régóta lappangó észrevételt a templomtornyok növekvő szerepéről közöttünk.*

*Igaz, semmiképp sem új ez a szerep, csak valamiképp új hangsúlyt, új érvényt kapott, talán nem is közvetlenül vallásos értelemben.*

*Legalábbis az első pillantásra nem.*

*Szigorúan a jelenségek világában maradván, azt mondhatnám, hogy érzékenységünk színpadán a templomtornyok észrevétlenül átvették a hajdani ligetek, vagy éppen egy-egy magányos faóriás szerepét, s a templomtornyokkal mintha egy sokkalta ősbibb kozmikus üzenet törne át, jutna el hozzánk.*

*Szemünk úgy pihen meg rajtuk – egy gót katedrális vagy egy falusi templom sziluettjén –, mintha fák zöldjénél mélyebb zöldbe, folyókénál ősbibb nyugalomra pillantana.*

*Mit fedezünk fel bennük, közösen, anélkül, hogy összebeszéltünk volna?*

*Kárpótlásul a demitologizált természetért, először is a kozmoszt. Mivel minden templom – a görög, a román, a gót, s korunk modern temploma is – egy-egy világmodell. S e világmodellen keresztül érzékenységünk ma sokkalta inkább talál kapcsolatot a mindenséggel, mint a pillanatnyilag túlon túl profánná lett és provinciálissá szűkült természet közvetítésével.*

*Ezek után persze már az is világos, hogy újszerű érzékenységünk a templomok „jelenlétére”, közvetve vagy közvetlenül, miféle igényt, szomjúságot revelál. Tudva, nem tudva: a templom a mindenség megtestesülése, inkarnációja, a megfoghatatlan univerzum csodával határos megjelenése és önátadása közöttünk, s ily értelemben rokona a másik, sokkalta nagyobb titoknak, mit emberi történetünkben Isten megtestesülése jelentett.*

*Ily módon, ha nem is mint Isten fölszentelt háza, de mint a mindenség inkarnációja, a templom mindenkiben azonos szférát érint, azonos érzékenységet szolgál.*

*Némán és pótolhatatlanul.”<sup>8</sup>*



## Fogalmak

### A kommunikáció rétegei

Az Önmagukat Magyarázó Épületek kifejezés megértéséhez közelebb visz néhány fogalom értelmezése.

*Sémák szerepe.* A séma szó eredendően mint a tudás új mértékegységét kifejező fogalom keletkezett (Sir Henry Head (1861-1940) és Sir Frederick Charles Bartlett (1886-1969) munkássága), egyfajta, a világról alkotott tudásunkat magába foglaló memóriastruktúráként meghatározva.

A séma felfogható egyfajta szellemi mankóként is, mely segíti az új információk, helyzetek felismerését, feldolgozását, segítve a megfelelő reagálást, szükség esetén gyorsítva is azt, mely az önvédelemnek, a létfenntartás alapvető funkciójának is része. Míg egy úton autózva ez a gyorsaság ténylegesen is életet menthet, egy épület esetében erre csak a legritkább esetben lehet szükség.

Az építészeti alkotások esetében a befogadó által birtokolt sémák az azonosításban (torony > templom, nagy üvegfelület > középület) és a tájékozódásban (toronyok > városközpont, előtető > bejárat) nyújtanak elsősorban segítséget. Minden épületekkel kapcsolatos élményünknek keletkezik valamilyen lényegi lenyomata az agyunkban, melyet egy következő, még ismeretlen szituációban segítségül hívhatunk.

Az építész munkája során tudatosan építhet az emberek sémák alapján történő érzékelésre, jelszerű, könnyen azonosítható elemek, vagy összefüggésükben együtt értelmezhető tömegi kapcsolatok és térbeli szituációk alkalmazásával. Ugyancsak tudatos eszköz lehet ezek kerülése, a nyilvánvaló kapaszkodók mellőzése, a befogadót gondolkodásra, alaposabb vizsgálatra kényszerítve.

A sémák alapján való érzékelés során az épület optimális esetben a befogadó felkészültségének hála, kevés szóval, önmaga szűkszavú magyarázatával is elmondja azokat az információkat, amelyek a megértéséhez kellenek, helyes értelmezéshez, megfelelő téri viselkedéshez segítve használóját.

*Zsigerből, IQ-ból érzékelés.* A fent ismertetett módon megvalósuló sémák alapján való érzékelés veszélye a felületesség. A felületesség nem egyszerűen nem gondolkodást jelent, hanem az előképek alapján történő elhamarkodott értékelést (a torony lehet tűzoltólaktanya része, a nagy üvegfelület tartozhat gyártócsarnokhoz, az előtető védhet rakodási területet is). A zsigerből, IQ-ból való érzékelés a kommunikáció befogadóra jutó részéhez szükséges időnek a múltbéli tapasztalatokra támaszkodó, ám azok kontroll nélküli használatát jelentő drasztikus megrövidítést jelenti. A lerövidített befogadási és értékelési idő kétségessé teszi a kommunikációs tartalom helyes értékelését. Ez ellen az építész csak nagyon erőteljes, célirányosan alkalmazott félreértelmezhetetlen építészeti tartalom, elemek alkalmazásával védekezhet.

Az Önmagukat Magyarázó Épületek ez esetben hiába magyarázzák jól érthetően magukat, a befogadó felületessége kétségessé teszi mondandójuk célba érését. A hangos, félreértelmezhetetlen, esetenként harsány, de mindenképpen egyértelmű kommunikáció segíthet e szituáció elkerülésében. A zsigerből, IQ-ból való érzékelés a téri tömegi helyzet téves értelmezéséhez, tájékozódási zavarhoz, elbizonytalanodáshoz, eltévedéshez vezethet.

*Sztereotípiák.* A zsigerből, IQ-ból való érzékelés egyfajta speciális fajtájaként azonosíthatjuk, pedig eredeti jelentése nem predesztinálja erre, sőt a mára széles körűen elterjedt, kitörölhetetlenül hozzá kapcsolódó negatív felhangra sem. A sztereotípiák szó a sémák témakörébe sorolható be, a gyors és hatékony adatfeldolgozást elősegítő személyiség sémát takarja. A görög eredetű szóösszetétel (stereós (στερεός) jelentése szilárd - és týpos (τύπος) jelentése forma, sablon) jelentősége abban rejlik, hogy növeli az ember által elraktározható adatmennyiséget. Ennek azonban ára van, az így elraktározott személyiség sémák egyénre kivetítve pontatlanok, tévesek is lehetnek. Valószínűleg ennek köszönhető a szó jelentéstartalommal, napjainkban gyakran negatív jelentéssel, felszínes, általánosító jelentéstartalommal használjuk.



Épületek esetében a sztereotíp befogadás annak valamilyen jellemzője alapján történő általánosító, adott esetben előítéletes értékelést, véleményt jelent, az épület tényleges megismerését, megértését mellőzve (adott korszakhoz, például szocreálhoz kötődő épületek, adott tömegű, például lapostetős épületek, vagy egy adott tervező épületeinek általános jellegű summás értékelése, azok tényleges vizsgálata, befogadása nélkül).

Sztereotíp befogadás esetén az Önmagát Magyarázó Épület majdnem minden érve süket fülekre talál, a befogadó egy, változó mélységű, könnyen beazonosítható tulajdonsága (kommunikációban mondata) alapján dekódolja üzenetét, funkcionális értelmezési, térbeli és tájékozódásbeli problémák lehetőségével. A sztereotípiát szó egy másik értelmezését figyelhetjük meg a gyógypedagógia szakterületén. Autizmussal élő emberek esetében, akik a változást, az idegen környezetet nehezen tolerálják, figyelhető meg az, hogy számukra bizonytalan, stresszt okozó helyzetekben önmaguk védelmében egyénre jellemző (sztereotíp) viselkedésformákhoz menekülnek. Ezek az adott szituációban kívülállók számára sokszor érthetetlenek és zavaróak, de számukra biztonságot ad. Éppen ezért bizonyos keretek között a gyógypedagógus szakemberek nem is veszik el ezt a lehetőséget tőlük, megvárják amíg a viselkedés segítségével helyreáll az én biztonságérzete.

Hasonló módon mesélhetnek az épületek arról, ha építészük a tervezési folyamat során olyan számára idegen, vagy kezelhetetlen szituációba kerül, amelyet nem tud kezelni. Ebben az esetben olyan építészeti eszközökhöz nyúlhat, melyek számára biztonságot jelentenek, még akkor is, ha ezek az adott esetben nyilvánvalóan inadekvátak, és az épület kommunikációjában is zavart okoznak.

*Archetípusok léte, szerepe.* Az archetípus kifejezés az elmúlt évtized egyik felkapott fogalma, szakcikk és alkotások koncepciójának viszsztatéró eleme. Maga a szó szintén a sémák világának része, görög eredetű és ősképet jelent. Carl Gustav Jung (1875-1961) munkásságában az archetípus olyan képi sémákat jelölt, ame-

lyek közös motívumok a különböző területeken élő népek mitológiájában, és melyek a filozófus véleménye szerint a kollektív tudatalattiból eredeztethetők.

Az építészetben e kifejezést általánosabb értelemben használjuk az olyan építészeti alkotásokra, megoldásokra, melyek valamely módon megkerülhetlenné, etalonná, kiindulási ponttá, követendő mintává váltak. Szűkebb értelemben a Jungi definíció építészeti megközelítéséről van szó, olyan építészeti és térbeli megnyilvánulási formákról amelyek nagyobb emberi csoportok, népek, esetenként az egész emberiség tudatalattijába beleivódottak, s mindenkinél azonos jelentéstartalommal bírnak.

Az archetipikus jeleket hordozó Önmagukat Magyarázó Épületek esetében egyrészt jelentős kommunikációs segítség a nagy tömegben megjelenő, azonos módon reagáló befogadó embersokaság léte, másrészt viszont az értelmezés felületességének veszélyét is hordozza, hogy a nyilvánvaló archetipikus jelek a befogadó sztereotíp értelmezéséhez vezethetnek, a mondandó egy részének elsikkadásával.

*Funkcionalitás kivetülése.* Az építészet meghatározó 'szent' triász, a szerkezet-funkció-forma hármasa különböző mértékű külső-belső tulajdonságokkal bír. A forma, tudatos művészi formálás esetén az épület külsejét és belsejét is homogén, következetes módon áthatja. A külső formálása az épület és befogadó közti kommunikáció primer módon létrejövő, a kívülről építkező (formalista) művek esetében meghatározóvá is váló csatornája. A szerkezet külső és belső tulajdonságokkal bíró kommunikációs elem, az építés tudatos hozzáállással befolyásolhatja szerepének fontosságát. Louis Sullivan (1856-1924, Chicagói iskola) munkássága meghatározó volt abban a folyamatban, amely során a historizáló korszakok formalizmusa után az építészek eljutottak oda, hogy a szerkezetből kiadódó forma őszinteségével éljenek. „A forma követi a funkciót” hirdette alapelvét mely máig ható erejű (és máig vitatott) megállapítás.

A funkcionalitásnak az épület külsejére való kivetülése az Önmagukat Magyarázó Épüle-

tek esetében segítség a befogadó számára. Könnyen beazonosítható voltával, már a kommunikáció kezdeti szakaszában rejtjeljeftő kulcsot ad a befogadó kezébe, segítve az épület komplex struktúrájának megértését.

*Tömegek, terek értelmezhetősége.* Az ember számára az építészeti produktumok befogadásának legfontosabb eszköze a látás, de változó mértékben egyéb érzékeink is közreműködhetnek, egyes állatfajoknál pedig akár meghatározóak is lehetnek. Az épített művi, de a természetes környezetben való létezés, eligazodás alapvető feltétele az emberi térérzékelés, mellyel normál esetben tanulás nélkül is mindenki rendelkezik. Olybá tűnik, hogy ez egy mélyről jövő, valószínűleg genetikailag is kódolt ősi tudás, mely még napjainkban is (bár csökkenő mértékben) a túlélés, a fennmaradás egyik alapfeltétele.

Alapszinten mindenkiben ott van a tudás, mely a tömegek és a terek értelmezéséhez szükséges, ám ennek mértéke egyénenként változó, széles skálán helyezkedik el. Az épületek téri és tömegi struktúrája, annak komplexitása, illetve ezek dekódolása, egyeseknek könnyű feladat, sőt akár izgalmas rejtvény lehet, másoknak a bizonytalanság és a belőle fakadó potenciális veszélyhelyzet-érzés miatt traumatikus élményt jelenthet.

Az Önmagukat Magyarázó Épületek a tervezői szándék függvényében, az épület kialakításával, az alkalmazott elemekkel és azok viszonyaival segíthetik, vagy akár nehezíthetik a megértést, a kommunikációt, ám mindenképpen támaszkodhatnak a mindenkiben meglévő befogadói készségre.

*Téri, funkcionális biztonság.* Az előző részben foglaltaknak megfelelően az emberi lét fennmaradásának egyik alapfeltétele a téri tájékozódás megléte. Az épített környezetben való élet általánossá válásával a téri összefüggések feldolgozásának igénye mellé párosult az eltérő jellegű, struktúrájú épületek funkcionális megértési igénye is. Egy tisztán természeti környezetben, de akár egy kis településen, például faluban szocializálódott ember számára drámai problémát jelenhet egy mai

nagyvárosi környezet összetettségének, rétegzettségének feldolgozása.

Az Önmagukat Magyarázó Épületeknek olyan egyértelmű jelekkel, struktúrákkal kell kommunikálniuk a befogadó emberek felé, amelyek egy megfelelő meglévő tudást feltételezve, érthetővé teszik számára az épületet, megfelelő téri és funkcionális tájékozódáshoz, s ezáltal biztonságérzethez segítve őket.

*Vizuális nyelv taníthatósága/tanulhatósága.* „Az épületek, az építészeti jelenségek valóságosak és szimbolikusak is egyszerre, van egy sajátos képletszerűségük. Az építészetnek ez a képletszerűsége rendkívül fontos tulajdonsága, mivel a konkrét és egyedi feladatán túl minden épület szimbolikus, strukturális üzeneteket is hordoz. Az építészet térben és időben rögzített szimbolikus és valóságos struktúrák együttese, ennek megfelelően a megközelítéstől függően lehetnek különböző definíciói és/vagy interpretációi.

*Az építészeti jelenségek jelentéssel bírnak, nyelvyszerűen működő jelenségek.”* 9

A Sólymos László által, a Magyar Képzőművészeti Egyetemen elhangzott előadásában megfogalmazott nyelvszerűség az ember vizualitásán keresztül érvényesül, a téri-képi megjelenés során. Sajnálatos módon az emberek jelentős része csupán csekély tanult információval rendelkezik az építészet vizualitásának dekódolásához. Más művészeti ágakhoz képest tanulmányaik során a fiatalok nagyon kevés segítséget kapnak az építészet megértéséhez. A magyarórákon megtanulják az irodalmi alkotások megértésének módszertanát, az énekórákon a zeneművészethez vezető első lépésekhez kapnak útmutatót, míg a rajzórákon a vizuális művészetek alapjaival ismerkednek meg. Jó esetben itt találkoznak korlátozott időben építészeti ismeretekkel is, bár ez elsősorban stílár, művészettörténeti ismeretek átadása során történik, építészeti képzésen át nem esett, azt mint hivatást nem művelő oktatóktól. Az építészeti ismeretek így spontán, a környező világon keresztül (család, lakóhely, médiák) jutnak el az emberekhez, sokszor felületen, divatok által diktált módon. Az építészet vizuális nyelvének oktatása fon-

tos lépés lenne az építészet társadalmi elfogadásához, a stílris besoroláson túl bevezetve az embereket az építészeti tér és tömegalkotás törvényszerűségeibe, még akkor is, ha az egyéni térérzékelési képességek ennek korlátokat is szabhatnak.

*Eszköztár/lexikon/szótár.* Az építészetet mint kommunikációs közvetítő közeget, vizuális nyelvet vizsgálva felmerül működésének eszköztárának a kérdése. Nem elsősorban tárgyi értelemben (anyagok, szerkezetek), hanem a tér és tömegalkotás viszonyrendszerében, meghatározottságában, hatásában, azzal a kérdéssel, hogy létrehozható-e olyan lexikon, szótár mely egyértelműen eligazít az építészet sajátos szabályrendszerében.

A klasszikus építészeti szótárak tájékoztató jellegüknél e feladatot nem tudják ellátni, azt nem is célozzák meg. Az építőművészet összetettsége, a mérnöki tudományokon túlmutató szellemi, spirituális tartalma, az alkotás metódusának sokszor erősen szubjektív megközelítése egy ennél mélyebb dekódolási rendszer létrehozását nem teszi lehetővé. A nyilvánvaló alapigazságokon túl egy építészeti alkotás ellentmondások sorát hordozhatja, a befogadó nem lehet biztos a tényszerűség valóságában, a jelentéstartalom rögzítettségében, mint azt a következő idézetekben Robert Venturi is megfogalmazza.

*„Ez tartalmazhat olyan elemeket, amelyek egyszerre jók és rosszak, kicsik és nagyok, zártak és nyitottak, folyamatosak és tagoltak, ívesek és szögletesek, szerkezetiek és téralakítóak.”*

*„A rendtől való eltérés gazdagíthatja a jelentést; a kivétel erősíti a szabályt. Annak az épületnek, amelynek nincs sikerületlen része, nincs tökéletes része sem, mivel a kontraszt hordozza a jelentést. A művészi diszharmónia eleveenné teszi az építészetet. Mindenhol hagyhatunk teret a véletlennek, de ezek nem uralkodhatnak mindenütt. Haszon nélkül a rend formalizmust szül, a hasznosság rend nélkül pedig természetesen káoszt teremt.”<sup>10</sup>*

Egy átlagos halandó ember számára nehéz szavak ezek, Venturi gondolatai még a szakembereket is gondolkodásra készítetik. Az ana-

litikus, elemző megközelítés korlátait jól érzékelteti Mérő László matematikus-pszichológus egy, a matematikára vonatkozó megállapítása.

*„A matematika egyetlenegy dologgal nem tud mit kezdeni: az ellentmondásossággal. Matematikai tény, hogy ha egy matematikai rendszerben akár egyetlen ellentmondás is van, akkor abban a rendszerben bármi és bárminek az ellentéte is levezethető, s így a rendszer tökéletesen használhatatlan.”<sup>11</sup>*

A racionalitásra rakódó szubjektum, elvonatkoztatás és asszociáció dekódolása nélkül az építészeti alkotások jelentős része értelmezhetetlen marad. Az épületek önmagukat nyújtó magyarázatának elve ennek elkerülésében segíthet.

*Építészeti affektálás, dadogás.* Az affektálás a beszédben egy sokakat zavaró, jórészt tudatos magatartásforma, látványosan mesterkéltszenvelgő, színlelt, megjátszott beszédmodortakar.

A dadogás a beszédben egy beszédhiba, mely lehet vele született, leküzdhetetlen, fogyatékoság jellegű, de kiválthatja a meglévő hajlamot a problémás helyzetekben fellépő pszichés stressz, vagy akár a feltoluló mondanivaló tempójának kezelhetetlen mértékű áradása is. Minden megnyilvánulási formája tudattalan, szabályozhatatlan.

Az affektálás az építészetben nyilvánvaló őszintétlenséget takar. Az épület többet próbál mutatni önmagánál, belső lényegénél. Ennek konkrét megvalósulása az épülettől idegen, általában divatoló elemek, jelek, megoldások rendszeren kívüli, önkényes használata, s ezek mesterkélts voltának meg nem értése. Az építészeti affektálás a szakemberek számára egyértelmű, a kevésbé beavatott szemlélő számára sokszor csábító, tetszetős, de az épület mondanivalójának megértését zavaró, vagy éppen a mondanivaló hiányát takaróan félrevezető.

A dadogás az építészetben általában a megcélzott alkotás céljának eléréséhez szükséges szakmai-művészeti tudás hiányából, az alkalmazott eszköztár uralásának hiányából ered, és egyértelműen kaotikus tartalmú mondani-

valót eredményez, az egymással és önmagukkal össze nem függő elemek, jelek öncélúvá váló használatával. Létrejötté nem tudatos erőfeszítés eredménye, egyfajta hibás megközelítés, túlvállalás következménye.

Egy Önmagukat Magyarázó Épületet tervező építész sem az affektálás sem a dadogás hibájával nem élhet, különben művének mondani-valója kommunikációs torzulást fog szenvedni.

*Szakmai rejtjelezés.* Egy építészeti alkotásnak lehetnek olyan rétegei, amelyek csak a beavattak egy szűk rétegének szólnak. Olyan elemek, jelek, összefüggések amelyek értelmezéséhez például megfelelő szakmai ismeretek szükségesek. Ez esetben sem a többi befogadó előli titkolózásról, azok kirekesztéséről van szó, hanem például olyan építészeti kunsztokról, tér és tömegalakítási bravúrokról, amelyek észrevétele, megértése feltételez valamilyen mélységű előképzettséget. Az épület és a befogadó kommunikációjának ezen plusz jelentéstartalmak nélkül is értelmezhetőnek, teljesnek kell lennie, a rejtjelezés egyfajta bónusz tartalomként jelenhet meg.

*Geg értelmezhetősége, szavatossága.* Az építészeti humor a szakma egyik kevesek által jól művelt, ám annál üdítőbb összetevője. A tér és tömegalkotás során, a rendelkezésre álló korlátozott mennyiségű eszközzel kell izzadságmentesen, ám jól azonosíthatóan rámutatni az emberi létezés esetlegességére, s ennek az építészetben a finom asszociációk, szatírák a legjárhatóbb eszközei.

A geg jelentése más. Valami harsány poénról, feszes csattanóról, de mindenképpen a helyzet komikumából eredő vidámságról van szó. Ez a pillanatban gyökerező helyiértéke a gegnek az, ami az építészetben általánosan vállalhatatlanná teszi alkalmazását. A maradandó alkotásokban a pillanattól eredő komikum elveszti talaját, s ellentétjébe, sajnálatra méltóvá fordul át. A geg alkalmazhatósága az építészeti alkotásban a rövid időre szóló, illékony installációkban lehet helye – mértékkel.

A geg az épületek kommunikációjában nem magyarázat, csupán pillanatnyi rácsodálko-

zás, mely keletkezésének konkrét idejéből kiragadva értelmetlenné, szánalomra méltóvá válik.

*Igazmondás/hazugság.* Kassák korábbi idézetének megfelelően a műalkotások „*semmi magukon kívül valót nem ábrázolnak, hanem saját felfedett ábrázatukat mutatják felénk*”<sup>6</sup>. Az építészet azonban ebben is kicsit más. Komplexitása, egymásra rakódó rétegeinek száma lehetőséget ad a manipulációra, a csak képzelt, vagy szándékosan igaztalan jelentéstartalmak közlésére.

Az építészeti őszintétlenség egyik már tárgyalt verziója az affektálás, mely létrejöttének belső mozgatórugói alapján, részleges akaratlansága, spontán volta miatt, nem nevezhető még hazugságnak. Egy hazug épület minden esetben szándékosan vezeti félre befogadóját, meghatározóan a tervezési folyamatban fellelhető hibák kompenzálásának, elfedésének igényével, tudatos, akaratlagos döntések eredményeként.

Egy Önmagát Magyarázó Épület elvei szerint készített alkotás minden esetben igazat kommunikál saját lényegéről.

*Magyarázat/félremagyarázat.* Az önmagukat félremagyarázó épületek olyan tartalmakat állítanak magukról amelyeket létükkel nem tudnak igazolni. A félremagyarázat a mondandó igaztalan koherens egésszé való összeállása minden esetben tervezői hibából eredeztethető, okozhatja affektálás, az építészeti minőség alacsony szintje, az alkotási folyamat lényegének meg nem értése, az alkalmazott téri és tömegi megoldások uralásának hiánya.

Egy rosszul kommunikáló épület összezavarja a befogadót, mely kihathat a funkcionális használhatóságra, a térélmény minőségére, az épületről kialakuló vizuális összképre.

*Magyarázat/magyarázkodás.* A magyarázkodó épületet szintén alkotójának hibája kényszeríti nehezen védhető pozícióba. Az építészeti magyarázkodás a rossz tervezői döntések elismerését követő ráncfelvarró jellegű tevékenység. Mindegy hogy a tervezőre kívülről kényszerített tervezési módszer, megoldás, vagy saját



maga által elkövetett, már javíthatatlan szituáció okozza az épületbe kódolt problémát, a végeredmény annak különböző építészeti eszközökkel, megoldásokkal való takargatása, javítgatása a készség meglétének igazolására.

*Az idő szerepe.* Az épületek kommunikációjában az időnek három különböző szempontból is jelentősége lehet.

Az elkészült építészeti alkotás úgy is mint funkcionális tárgy és úgy is mint a világmindenséghez fűződő viszonyról mesélő művészeti alkotás, születésének pillanatában gyökeredzik. Az általános igazságokat megfogalmazó építészeti tartalom az idő múlásával is értelmezhető marad, míg az aktuális divatot követő, vagy csak egy adott időpillanatban és összefüggésben értelmezhető üzenetek alól az idő múlásával kiszalad a mondandója, a befogadó számára dekódolhatatlanná válik.

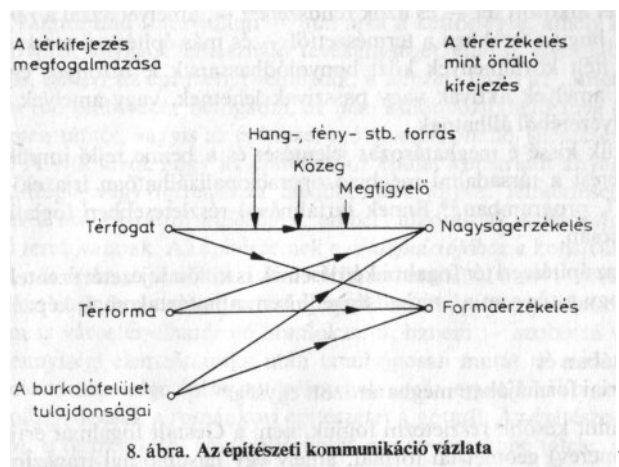
E folyamathoz részben hasonló az, amikor egy tisztán, igazat szóló épület mögül az idő múlásával megszűnik az a társadalmi, kulturális, szociológiai vagy filozófiai háttér (pl. civilizációk pusztulása) mely a mondandó dekódolásának kommunikációs csatornáját, nyelvét jelentette. Az épületről ez esetben is sugárzik tiszta beszéde, de nincs aki megértse azt. Kicsit hasonló folyamatként zajlik a globalizált építészet egyentermékeinek szétröppenése a világban, azoknak a tervezőknek a munkáinál akik nem értik meg az övéktől alapvetően eltérő környezet háttérét, kultúrájának másságát.

Az idő a tervező életében is szerepet játszik. Élete során az ő világról alkotott képe is jelentősen változhat. Ugyanarra a helyszínre, ugyanazzal a programmal életének, szakmai munkásságának különböző periódusaiban más épületek, más mondandókkal, más magyarázatokkal szülehetnek. Ez azonban nem jelenti azt, hogy jó épületek esetén ezek nem magyaráznák minden esetben helyesen önmagukat.

*Építészet és kommunikáció.* Az épület és az azt használó ember közti kommunikáció az építészeti produktumok befogadásának, értelmezésének, a megépült épületek használhatóságá-

nak minősége szempontjából is alapvető feltétele. E kommunikáció megértésének vizsgálata során az építészeti közlendő csatornáinak elemzésénél magától értetődő analógia a nyelvi megnyilatkozásokhoz való hasonlítás, annak elemtárával, eszközeivel való megfeleltetés. Ez az összevetés azonban csak bizonyos mélységig állja meg a helyét, minden megközelítésben beleütközünk az építészetre jellemző, az objektív és a szubjektív érzékelés egymásra rétegződéséből adódó egyediségbe. Ankler Géza ezt így foglalja össze a témával foglalkozó könyvében.

*„Az építészeti kommunikáció médiaimmanens (önkép-viselő). Míg egy nyelvi közleményt tartalmának megcsonkítása nélkül akár szóban, akár írásban lehet továbbítani, addig az építészet mesterséges térrendszerében – lehet esetleg anyagokat cserélgetni, ha az a burkolófelület szigetelő-visszaverő tulajdonságait változatlanul hagyja – az üzenet a terek közvetlenül érzékelhető nagyságától, mértani formájától és közvetve érzékelhető térkapcsolatrendszerétől elválaszthatatlan. Nem ültethető át más médiába anélkül, hogy sajátos tartalmát el ne veszítse. Például egy trópusi térről készült film nem képes visszaadni a teljes térélményt, mert nem ábrázolja a haptikai és oszmatikus tér fullasztó forróságát. Az építészeti média esetében a jel és jelzett közötti viszony kettősen bensőséges: egyrészt izomorfizmus uralkodik (ön-kép-viselők) – mintha a természetes nyelvben a hangutánzó vagy képfestő szavak, vagy képirásjelek túlsúlyban lennének –, másrészt a tér(rendszer) rendeltetését kifejező jelek maguk a jelzettől – a terekbe tervezett tevékenység-halmazok helyétől – fizikailag elválaszthatatlanok, mondhatni önhordozók.*





*A nyelvvel szemben az építészeti kommunikáció nem egy-, hanem „többszólamú”. A megfigyelő egyidejűleg – esetleg fizikailag nem is egybeavágó – optikai, akusztikai és haptikai teret észlel.”<sup>12</sup>*

**Térelméleti háttér.** Az épület és az azt használó ember közti kommunikáció egyik legalapvetőbb és meghatározó jelentőségű eszköze a térérzékelés. Szerepe nem csupán az épületek belső térviszonyainak értelmezésében rejlik, azok külső megnyilvánulásai sem értékelhetők jelenlétük térbeliségének környezetével és saját tömegein belül kialakított viszonyrendszerének megértése nélkül. Az emberi térérzékelést a velünk született, adottságként kezelhető készségek meglétén túl az egyes emberek életének társadalmi, szociológiai, kulturális tapasztalatai is befolyásolják.

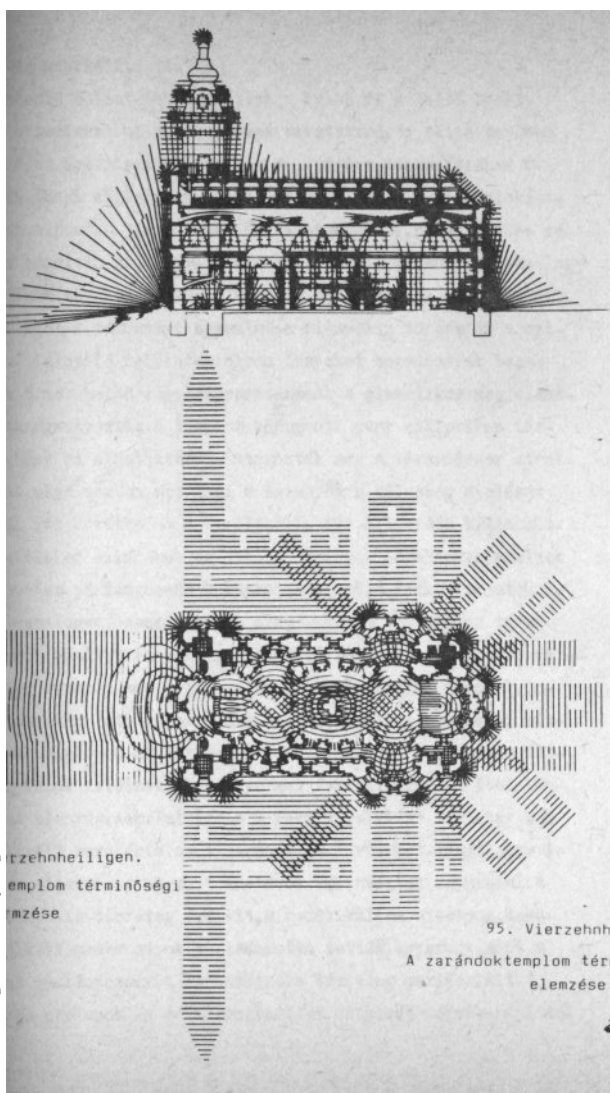
Az építészeti térelmélet tudományos alaposágú vizsgálatának kiemelkedő példája Hajnóczy J. Gyula professzor úr munkássága. Val-

lum és intervallum című, a témában megkerülhetetlen jelentőségű könyvében lexikális szinthez közelítő alapossággal ad áttekintést a térelmélet alapvető fogalmairól, összefüggéseiről, s a términőség- termennyiség mérés tudományos megközelítésén túl, a térérzékelés pszichológiájában is elmélyül.

*„Az emberi viselkedés-módokhoz értő oldal képviselői kiműveltek ugyan egy új diszciplínát, az építészpszichológiát, de ebben ma még inkább az alaptudomány saját normáit érvényesítik, semmint az építészet sajátos adottságainak figyelembevételét. Az építészpszichológust ugyanis – mint ahogyan ezen új tudományág neves képviselője D.Canter kifejti – a fizikai ingerekre és az azokra adott lélektani válaszok érdeklik. A fizikai ingerekre adott válasz nem velünk született, mert a kultúra, az életkor, a nem, az egyéni különbségek stb. szerint változó. Ezért nem helyes az épületeket átlagos reagálási skénákra tervezni, s egyáltalán az „átlag-embert” alapul venni. A fizikai ingerek lélektani hatását előre meg lehet „tervezni”. Az ember a teret nem vak-tában használja fel. Az épület bonyolult organizmus, ezért az építésznek a szervezés lélektanával is tisztában kell lennie.”*

*„Az építész ezt vállalhatja és vállalhatja: az épített környezet nem egyszerűen fizikai környezet, hanem tárgyiasult emberi magatartásforma, amely – még vitatható megnyilvánulásaiban is -, az építészet sajátos eszközeivel realizált életmozzanatok summája.”<sup>13</sup>*

Az Önmagukat Magyarázó Épületek fogalma, egyfajta tervezési metódusként segítheti az építészt olyan épületek tervezésében, amelyek az átlagember számára is érthetővé, s ezáltal befogadhatóvá, könnyen és biztonságosan használhatóvá teszik mindennapjainak épített környezetét. A meghatározás nem jelent újfajta tervezési módszereket, csupán egy olyan megközelítést, mely átgondolt, önmagán belül logikus, őszinte és egyszerű építészetet takar. Mivel a fogalom nem lexikális megközelítésű, alkalmazása nem követeli meg a tervezőtől meghatározott, definíció jellegű szabályrendszer alkalmazását, csupán az építészeti eszköztár őszinte, emberközpontú, kompromiszummentes alkalmazásának képességét.





**2. könyv**  
Kistérségi Járóbeteg-Szakellátó Központ  
Gyógyítóház

## **Tézis 2**

Egy település önmagáról való kommunikációját a település tereinek és épületeinek önmagáról való kommunikációja határozza meg. E sokaságban akár egy épület szava is meghatározó, identitást formáló, jövőképet kijelölő lehet.



## A település

### A befogadó környezet ismertetése

Tét városa Győr-Moson-Sopron megyében, a Sokoróaljai térség központjában fekszik. Történelme során volt mezőváros, járási székhely és 2001 óta városi ranggal bír, múltja azonban ennél régebbre nyúlik vissza.

*“A kőkorszaktól kezdve lakott hely. A római korban a veteránusok villája, a honfoglalás után a nyugati gyepű harmadik vonalának fontos őrhelye, ahova a XI. században a besenyők települtek. A település határa több helységről keletkezett. Az Öreg Tét elnevezés 1209-ből ismeretes, amikor is „villa veteris Thet” néven szerepel az oklevelekben. Ősi besenyő telep. A tatár pusztítás után IV. Béla király adományozta Poky Tamás királyi ajtónállómesternek 1269-ben. A falu birtokosa 1228-ban Teth Demeter comes. Ezután a Téth nemzetségről nincs több ismert adat. Más felfogás szerint a besenyők elmagyarosodtak a XIV. századra. Tét legnagyobb földesurai a Pokyak voltak, egészen a XVII. század végéig. István tiszteletére monostort alapítottak, ennek romjait várromnak nézve, tévedésből nevezték el Pokvárnak a dombot. A monostor elpusztulásának ideje nem ismert. Egy 1609-es összeírás a töröknek behódolt területnek írja le. A kegyetlen sanyargatás elől a lakosság elszökött.”<sup>14</sup>*

A fellelhető dokumentumok tanulsága szerint és a város önmagáról való kommunikációja alapján a helyi lakosság büszke a történelmi folytonosságra, a megújulás és talpraállás többször bizonyított képességére, valamint a közvetlen környezetében betöltött regionális vezető szerepére, melynek a városi rang is az egyik kifejezője.

A kép azonban kicsit csalóka, bár Tét népessége 4000 fő felett van, s a település számszakilag, infrastrukturálisan és intézményekben teljesítette a várossá válás feltételeit, településstruktúrája egyértelműen falusias. A műholdképeken is kirajzolódó, hálós jellegű, szellős útstruktúra mentén felfűződő meghatározóan oldalhatáros beépítés egyértelműen kistelepülésekre, falvakra jellemző, a városias jelleg csak egyes épületek szintjén jelentkezik. A teljesen homogén településszövetbe egyetlen idegen, ipari használatú test ékelődik be, a Sokoró Ipari és Kereskedelmi Kft., Magyarország harmadik legnagyobb mezőgazdasági-gépgyártó vállalatának telephelye, mely a település és a környék legnagyobb munkaadója. A tétiek jó értelemben vett makacssága, önérzete azonban nem békül meg ezzel a köztes állapottal. Vezetőikkel együtt szorgos munkával, kapcsolatépítéssel, ha kell lobbizással próbálják fejleszteni otthonukat.



## Középületek

### Helyszíni kommunikációs minták

Tét városiasságáról, fejlődéséről tanulságos képet rajzolnak ki meghatározóközépületei, illetve az, amit önmagukról és a településről mondanak.

A település szakrális épületei, templomai, kápolnái koruknak megfelelő, klasszikus építmények, a XVIII., XIX. század falusi, kisvárosi templomépítészetének műves munkái, a feltörekvés és a provincializmus hatja át őket. Funkcionalitásban, tömegképzésben, formanyelvben tiszta, őszinte alkotások, a település-szerkezetben betöltött szerepük megkérdőjelezhetetlen.

Tét hajdani kastélya/kúriája funkcióját elvesztette, de megtartotta középület szerepét, jelenleg kórházi pszichiátriai rehabilitációs osztálynak ad otthont. Az épület születésekor olyannyira önazonosra sikeredett, hogy hiába homlokzati architektúrájának lebutítása, tömege, megjelenése még ma is a hajdani jólétről, reprezentálásról, nyugalomról beszél, s ez a belülről jövő sugárzó őszinteség a mai, csak jelentős megalkuvásokkal működő funkciónak és az épület külső-belső lelakottságának tükrében hazugsággá változik.

A szocializmusban Tét egyértelműen korszerű, és városias jellegű, a fejlődést hangsúlyozó középületeket kapott. Az ABC, az általános iskola új tömbje, és a jelenleg a mentőállomásnak és a település nagytermének helyet adó épületek koruknak megfelelő, modern, vázas alkotások. Őszintén beszélnek funkciójukról, tömegük nyílt, önmagáról beszélő, szerkezetükkel összhangban lévő. A nagyterem kiala-

kítása ennél többről, építészeti kompozícióról, településszerkezeti összefüggésekről való gondolkodásról is mesél. Mindegyikőjüknél egyértelmű a megközelítés helye, a tömegi és funkcionális hierarchia, az épület rendszere.

A rendszerváltás után született középületek bántóan mesélnek a megváltozott korszellemről, a szabadságérzés mellékhatásaként burjánzó szakmai igénytelenségről. Általánosságban kijelenthető, hogy többségükben kommunikációs tévedések, affektálnak, dadognak, olykor szándékosan hazudnak, olyan tartalmat és mélységet próbálnak állítani magukról, amelyhez nincs közük, saját valójuk, esetlegességük, gyökértelenségük viszont nem mutatkozik meg.

A ravatalozó, a városháza, a takarékszövetkezet, az okmányiroda mind felpumpált, s ezáltal léptéküket vesztett családi házak. E megoldás nem koncepcionális, csupán hibás következtetésekből, meg nem értésből és nem gondolkodásból táplálkozik, építészeti megjelenésük csak szervetlenül ráaggatott elemekben (előtető, portál, lépcső) mutat középület jellegét, s az ilyen módon való, funkciójukhoz méltó jellegű helyzetbe hozásuk sokszor a kialakult településszövet ellen dolgozik.

Bántó példája az építészeti nagyotmondásnak a település étterem-panziója, mely a település egyik fekvésében kiemelt jelentőségű pontján, a főút tengelyében, a település legfontosabb közlekedési csomópontjában terpeszkedik, a helyzetéből adódó tengelylezáró és a funkciójából következő megállító szerepre alkalmatlan módon. Megjelenése a kilencvenes évekre jellemző, lapostetőkre kerülő utólagos tetőtérbeépítések hangulatát idézi, aránytalansá-





gaival, mindent egybemosó monotonásával. Már-már önazonosnak mondható a település szélén található CBA áruház önmagáról való kommunikációja. Városszéli pozíciója, parkolómezőbe ágyazottsága, primitív ipari tömege, karakter nélküli tetőhajlásszöge, élénk, izléstelen, de az azonosítást a színek logószerűségével, azok tudati beágyazottságával egyszerűsítve, mindent elmond arról, amit a mai kereskedelemben a piacközpontú, vevőcsalagot áruházépítészetről gondolnak. A megszokott standardoktól azonban eltér bontott tömegképzése, és részleges kétszintes volta. Ezek a tények, mint feldolgozandó információk itt elbizonytalanítóak, értelmezhetetlenek, zavaróak.

A település kommunikációs szempontból legbizonytalanabb épülete a Téli Kistérségi Rendőrállomás. A Tét széléhez közel fekvő, széles teleknél az épületnek 'hála' kilyukad a településszövet. A szomszédaitól eltérően kerítetlen telken hátrahúzva, szabadonállóan, önkényes koordinátarendszerben helyezkedik el az épület. Tömegképzése egyértelműen egy háromegységes emeletes sorházépületet mutat, annak minden jellemzőjével, a földszinti, egységenkénti ajtókkal és garázskapukkal és az emeleti nagy összefogott, kissé középületszerű ablakokkal. Az épület középület volta ellenére egyértelműen lakóépületnek magyarázza magát, vagy azért mert eredendően annak készült, és utólagosan változott funkciója, vagy azért mert tervezője így próbálta környezetébe illeszteni. De a legnagyobb, már csak hazugságként, vagy rosszul sikerült gegként értelmezhető kommunikációs baki az épület egész tömegét egybemosó, valószínűleg a

rendőrségi funkciót sztereotíp módon jelezni kívánó kék festés.

A Gyógyítóház tervezésének megkezdése előtt nem sokkal elkészült, akkor legújabb középület Téten az Európa Ház volt, a város vezetése ezt mutatta követendő, előremutató, a városiasodást kifejező ikonikus épület példaként. Az Európa Ház a Győrben működő Vocational Academy Alapítvány kihelyezett tagozata, a téti kistérség meghatározó kulturális, oktatási, továbbképzési központja, melynek építészeti megjelenésével, arculatával is a városiasodást, a felzárkózást, a jövőkép meglétét kívánták kifejezni. Az épület e feladatát messzemenőleg nem tudja ellátni. Tömege egy rosszul sikerült családi házáé, egy furcsa, tornácszerű oldalmotívummal, mely akaratán kívül egy nagyon esetleges, tényleges szerepénél erősebb reprezentációjú bejárati funkciót is sugall. Az igazi, az utcára néző főbejárat ezt próbálja kompenzálni „látványos”, háromszög alakú, a piramisformát gondolati összefüggéseiből kiragadott, sztereotíp módon használó bejárati üvegfalával, mely abszolút rátétként, szervetlenül csatlakozik az épület tömegéhez, kivagyiságot, megfelelési kényszert, de legfőbbképpen meg nem értést sugallva.

Tét meglévő középületeit végigjárva, azokat megvizsgálva, értelmezve azt találtuk, hogy nincs közöttük olyan, amely általános érvényű vagy követendő kommunikációs mintaként szolgálhatna. Azok az épületek, amelyeknek önmagáról adott magyarázata értéket képvisel, vagy koruk, történi beágyazottságuk, vagy funkcionális meghatározottságuk okán nem szolgálhatnak kiindulópontul.



12 Rendőrállomás



13 Európa-ház

## Előzmények

### Igény és háttér

Az Új Magyarország Fejlesztési Terv részeként a Társadalmi Infrastruktúra Operatív Program (TIOP) keretében, Tét Város Önkormányzata 2009-ben pályázatot nyújtott be a „Kistérségi járóbeteg-szakellátó központ kialakítása és fejlesztése” című pályázati felhívásra. A pályázat célját az Önkormányzat a következőképpen foglalta össze:

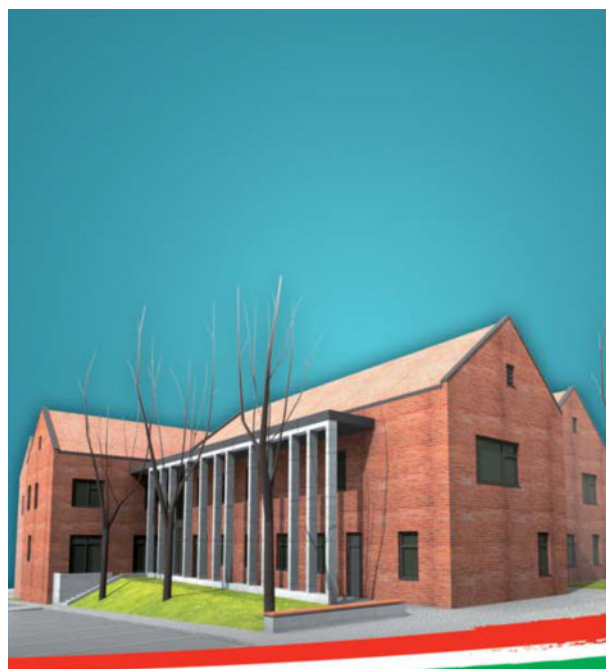
*„A beruházás célja, hogy a hatályos jogszabályi előírásoknak és a magyar egészségpolitika célkitűzéseinek megfelelően megépítsünk egy olyan új egészségügyi intézményt, amely az érintett 19 település (Árpás, Bodonhely, Csikvánd, Egyed, Felpéc, Gyarmat, Gyömöre, Kajárpéc, Kisbabo, Gyórszemere, Mérges, Mórchida, Rábacsécsény, Rábaszentmihály, Rábaszentmiklós, Sobor, Szerecseny, Tényő és Tét), több mint 19.000 fős lakosságának biztosítja a korszerű, lakosságközeli járóbeteg-szakellátást.*

*A járóbeteg-szakellátó központ olyan szolgáltatás szemléletű, az esélyegyenlőség elveihez igazodó intézmény lesz, amelyben az orvosi, egészségügyi és tanácsadói szolgáltatások színvonala és a modern orvostechikai és informatikai eszközök alkalmazása a kistérségben élők életfeltételeit, életminőségét jelentősen javítja.”<sup>15</sup>*

A pályázat a szükséges alátámasztó szöveges munkarészek, számítások mellett építési engedélyezésre alkalmas tervdokumentációt is tartalmazott. A pályázat különböző okok miatt elutasításra került, s az Önkormányzat új pályázati-iroda megbízása, és ezzel párhuzamosan új építészeti tervek készítése mellett döntött. Ekkor kereste meg az Önkormányzat és a megbízott projektmenedzser irodánkat a tervezési munkára.

Az előzményterveket tudatosan csak a tervezési folyamat lezárása után ismertük meg. Az eredeti terv szerint egy mai megfogalmazású, a modernista hagyományokhoz visszanyúló, bár, kissé masszív, tömeges hatású, egy háromszög alakú, többszintes belső tér (váro/közlekedő) köré szervezett épület készült volna, mely részben a földbe volt süllyesztve, ám ennek ellenére nem érződött rajta a lejtős

terephez való igazodás. Véleményünk szerint a ház legnagyobb erénye funkcionális korrektsége volt. Amiben nagyon nem értettünk egyet a tervezőkkel, az a telepítéséből, visszahúzottságából és tömegességéből, léptékéből adódóan a környezetével kialakuló feszült viszony volt. Az épület szerintünk UFÓ-ként telepedett meg a környezetében, és akaratlanul is a hangsúlyozott középület jellegből adódó leereszkedő viszonyulást kommunikált magáról. A másik alapfelvetés amellyel kapcsolatban nagyon eltért a véleményünk az az épület befelé fordulása volt, az hogy nem kommunikált a számtalan értéket és szépséget rejtő környezetével.



## „Téti kistérségi járóbeteg-szakellátó központ kialakítása”

TIOP-2.1.2-08/1-2009-0007

A projekt az Európai Unió támogatásával, az Európai Regionális Fejlesztési Alap társfinanszírozásával valósul meg.

Nemzeti Fejlesztési Ügynökség

ÚMFT infovonal: 06 40 638 638  
nfu@nfu.gov.hu • www.nfu.hu





## Környezet

### A közvetlen szomszédság feltárása

A tervezési terület a település központjában, Tét város szó szerint is Fő utcájának délkeleti részén található. Az utca ezen szakaszán áll a katolikus templom, a közelben található a Polgármesteri Hivatal, a kistérségi központ, a panzió, az orvosi rendelő, a takarékszövetkezeti bankfiók, általánosságban a helyi középületek jelentős része. Érdekeség, hogy a város funkcionális központja mennyire távol esik annak geometriai középpontjától, a hosszan elnyúló telek vége már külterülettel, szántóföldekkel találkozik.

A Fő utca 117. alatti régi iskola telkét jelölte ki az Önkormányzat a kistérségi járóbeteg-szakellátó központ megvalósításának helyszínéül. A telek központi fekvésénél, jó megközelíthetőségénél fogva erre a feladatra megfelelőnek bizonyult.

A telek szélessége az utca ezen oldalán és szakaszán általános méretnek több mint a duplája. Szomszédai már keskenyebb telken álló, oldalhatáros beépítéssel készült átlagos családi házak. E családi házak alapvetően két építési korszakban épültek, egy részük a szocializmus időszakára jellemző földszintes kockaház, másik részük a nyolcvanas-kilencvenes években épült kétszintes típus, vagy ahhoz hasonló lakóépület. Elvértve egy-egy régebbi, hagyományos paraszti-kispolgári lakóépület is előfordul, kisebb-nagyobb átépítések nyomát magán viselve. A rendszerváltás utáni új lakórészekre jellemző kaotizmus, kivagyiság szerencsésen elkerülte a településnek ezt a részét.

A terület az utcától hátrafelé nagyjából egyenletesen lejt, a szintkülönbség az utcai járda és a hátsó telekhatár között jelentős, négy-négy és fél méter. A terep lejtése két szempontból is nagyon kedvező adottság. Egyrészt lehetővé teszi egyes funkciók részleges földbe, alagsorba helyezését, másrészt a szintkülönbség páratlan szépségű kilátást biztosít a környező tájra.

A telken a tervezéskor még állt a régi, földszintes iskolaépület, melyre az Önkormányzat már bontási engedéllyel rendelkezett. Az épület egy hagyományos régi falusi iskolaépület volt, annak minden kedvességével és hátrányával. Állapota korának megfelelő, kissé elhanyagolt volt. Alaprajzi elrendezése a mai oktatási igényeket nem elégítette ki, iskolaként már jó ideje nem használták, üresen állt. Az épület mögött az udvarban egy elhanyagolt füves sportpálya feküdt, értékelhető növényzet a telken a hátsó kerítés közelében nőtt közepes méretű akácfaikon és kisebb bokrokon kívül nem volt.

A telek gépkocsival a telek délkeleti határánál lévő behajtón volt megközelíthető. A hátsó szomszédos telken a Vízmű épülete és ivóvízkútjai vannak. A vízmű megközelítése akkor még a telken átlósan átvezető murvás úton keresztül zajlott. Ugyanígy a telken húzódik a vízműtől induló ivóvízvezeték és a hozzá tartozó jelzőkábel, valamint a vízmű szennyvízvezetéke. Mind a megközelítés, mind a közművek működése a rendelő megvalósítása és majdani működése alatt is biztosítandó feladat volt, a vízmű helyével és infrastruktúrájával hosszú távon számolni kell. A tervezés során ez megkerülhetetlen tényező volt.

15 Utcakép a régi iskolaépülettel



16 Nézet az udvarról a régi iskolaépülettel

A telek előtt új aszfaltjárda húzódott, három gömb-lombú fával, két elektromos vezeték-oszloppal. Az út jó minőségű, aszfaltozott, szegély nélküli, a csapadékvíz-elvezetés nyílt árokban történt és történik. A rendelőintézet működéséhez szükséges útcsatlakozás kialakításához minden feltétel biztosítva volt.

A tervezéskor érvényes helyi építési szabályzat északnyugati oldalhatáron álló építési helyet határolt le (8 méteres előkerttel, 6 méteres oldal és hátsókerttel). További a tervezést meghatározó beépítési előírások: max. 60 % beépíthetőség, maximum 7,5 méteres építménymagasság, minimum 20% zöldfelület. Az előírások teljes mértékben megfeleltek a létesítendő középületnek, de a környezeténél jelentősen nagyobb méretű telket is figyelembe véve, összességében a területen találhatóál jóval nagyobb tömegű, nagyon kis zöldfelülettel rendelkező épület elhelyezését tették lehetővé. Az épületnek több, párhuzamos elváráshoz kellett igazodnia:

Egyrészt a szigorú, maximum 1500 m<sup>2</sup>-es alapterületen megvalósítandó, de azt szét is feszítő tervezési programnak és a városiasodás elvárásainak is meg kellett feleljen, de a nagyságrendekkel kisebb épületekből álló környezetéhez is alkalmazkodnia kellett.

Másodsorban egyszerre kellett a szigorú, orvostechnológus által meghatározott helyiségparaméter-mutatóknak megfelelnie, de ugyanakkor előremutató, a fejlődő kisváros karaktert erősítő igényes építészeti megjelenésűnek lennie.

Harmadrészt a nem túl nagy telken a szükséges több bejárat megfelelő megközelítését és a minél több parkolóhelyet, de ugyanakkor a

rendezési tervben előírt minimálisan szükséges zöldfelületet is biztosítani kellett.

Negyedszer az akadálymentes megközelítés és környezet elvárásainak maradéktalanul meg kellett felelni a beépítésre számításba vehető területen, egy épületszintnyi lejtéssel rendelkező telken.

A tervezési folyamat kezdetén meghatároztuk azokat az alapelveket, prioritásokat amelyeket az épületnek meg kellett felelnie. Ezek alapvetően a háznak a település fizikai és szellemi/funkcionális rendszerében elfoglalandó helyzetére, a közvetlen környezetbe való illeszkedésére és a funkcionálisan meghatározott igényekre próbálnak reagálni.

- Olyan épületet akartunk tervezni mely léptékében, megjelenésében, pozíciókeresésében felvállalja a kisvárosi középület szerepkörét, annak jelentőségét, ám nem akar ennél többet mondani magáról. Ez egyrészt a kortárs építészeti eszköztár olyan használatát jelenti, amely gesztus értékűen alkalmazza a könnyen azonosítható, kiemelt épületet magyarázó elemeket, de mindezt egyszerűen, kivagyiság, felülmagyarázat nélkül.

- A szomszédos családi házak által meghatározott környezetbe nem lehetett nagy, tömeges épületet elhelyezni, az adottságként kezelendő relatív nagy kubatúra ellenére az épület léptékének is kommunikálnia kellett környezetével. Meg kellett találni azt a léptéket, tömegalakítást, amely be tudta fogadni az előírt orvostechnológiát, párbeszédbe tudott elegyedni a környező kis léptékű lakóépületekkel is.

- A terep lejtéséhez igazodó, a területről megnyíló kilátásra reagáló, csak az adott helyen igaz épületet kellett tervezni.

17 Hátsó udvar, kilátással



18 Nézet a főút felől



## Példák

### Kistérségi Járóbeteg-szakellátó Központok

A kistérségi járóbeteg-szakellátó központok létesítésére, fejlesztésére kiírt TIOP 2.1.2. kód-számú pályázatok 2007-ben és 2008-ban, két egymást követő évben kerültek kiírásra.

A kiíró a pályázati kiírásban foglalta össze céljait:

*“A járóbeteg-szakellátás intézményrendszerének jelenlegi egyik legnagyobb strukturális problémája a hozzáférés egyenlőtlensége. Ez részben azt jelenti, hogy még az alapszakmák vonatkozásában is igen nagy az eltérés a 10 000 lakosra jutó kapacitások nagyságában, másrészt azt is jelenti, hogy számos olyan település létezik az országban, ahol a járóbeteg-szakellátás igénybevételi lehetősége messzebb van, mint 15 km.*

*Átfogó célok:*

- Az egészségügyi szolgáltatáshoz való hozzáférés területi kiegyenlítése, a társadalmi esélykülönbségek csökkentése.

- A szolgáltatási hiányok megszüntetése és bővítése a szükségleteknek megfelelően.

- A definitív és lakossághoz közeli ellátást biztosító szolgáltatások komplex rendszerének kialakítása melyet az egymásra épülő és egymást kiegészítő szolgáltatások/tevékenységek integrációjával érünk el.

- A munkavállalók munkaerő-piaci esélyeinek javítása a munkavégző-képesség gyors helyreállítása a betegségek megelőzésével, korai felismerésével.

*Részcélok:*

- A szakellátás elérhetőségének fizikai biztosítása

*legalább szakmai minimum szinten azokon a területeken, ahol jelenleg nincsen közfinanszírozott szakellátás, illetve ahol a kistérség lakossága az esetlegesen meglévő szóróanyag közfinanszírozott ellátások mennyisége és szakmai összetétele alapján nem tekinthető ellátottnak, vagyis számukra nem biztosított a minimum 4 alapszakma tekintetében, továbbá a heti 200 szakorvosi óras közfinanszírozott járóbeteg-szakellátás átlagosan 20 percen belüli elérhetősége.*

- A szolgáltatások színvonalának és a munkafeltételek minőségének javítása korszerű infrastruktúra-fejlesztéssel (eszköz, épület) figyelembe véve a környezettudatos gondolkodásmódot a környezeti és gazdasági fenntarthatósági elvárásoknak megfelelően.

- Az esélyegyenlőség elveinek megfelelő beruházás megvalósítása a fogyatékkal élő és megváltozott munkaképességű emberek ellátáshoz való hozzáférése érdekében.

- Info-kommunikáció fejlesztés.

- A kistérségeken belüli kohézió erősítése valós együttműködési szinterek kialakításával, partneri együttműködések fejlesztésével. “<sup>16</sup>

Az általunk tervezett téti létesítmény elkészülte után évekkel, egy egyetemi előadáshoz (Tervezélmélet III. - ‘UFO életérzés az építészetben’) kerestem más, ugyanebben az időszakban, pályázati körben megvalósult járóbeteg-szakellátó központ példákat. Az internetes kutatás során talált példák összetett képet mutatnak. A tervezők által valószínűsíthetően szándékolt, és az épületek tényleges kommunikációja is vegyes, változó minőségű.



19 Rendelőintézet Baktaiorántházára



20 Rendelőintézet Gönc



*Baktalórántháza* léptékében és településstruktúrájában Téthez hasonló település, ahol a formálódó településközpontban kapott helyet a rendelő. Léptéke megfelelő a környezetének és szerepkörének, hangsúlyai, gesztusai érthetőek, ám a település e részének 'szétbombázottságát', szétesettségét nem javítja, a már megkezdett épületszobor-parkot gazdagítja egy önmagában minőségi alkotással. A meglévő szomszédokhoz képest üdítően mai nyelvet beszélő háznál ha valami, akkor csak összetettsége, túl sok elemből való építkezése kritizálható.

*Ercsi* nagyobb, városiasabb település, ám az itt épült rendelőintézet a központtól távolabb, település egyértelműen falusias részén kapott helyet. Kommunikációjában ennek nyoma sincs, modern, kórház jellegű tömege szétfeszíti lazán beépített családi házas környezetét. Hangsúlyai, anyaghasználata, nagyvárosias attitűdje, modern, ipari-technológiai megfogalmazása értelmezhetetlenek a szomszédságával együtt vizsgálva. A ház egyértelműen elbeszél a környezete mellett.

*Göncz* szintén Tét léptékű település, középületállományának építészeti színvonalát tekintve is. Az itt épült szakellátó központ ezen egy milliméternyit sem emel. Építészeti formanyelvében keverednek a középületre és a lakóépületekre jellemző elemek, zavaros, többszörösen összetett, nehezen dekódolható elegyet alkotva. A terepadottságokhoz való viszonyról nem beszélhetünk, a terep lejtése csak mint problémaforrás jelentkezik, az egyértelműen sík terepre tervezett épület egy mesterséges podeszton terpeszkedik, főbejárati megközelítése egy vasbeton támfalak közé szorított emeletnyi szintet áthidaló lépcsőn át történik.

*Ibrány* esetében az új egészségügyi létesítmény az Ibrányt Nagyhalással összekötő főút mentén, a két közeli település között a semmiben létesült. Illeszkedési kényszerről itt nem beszélhetünk a tervező csak saját nagyravágyásával küzdött meg - sikertelenül. A parkolóba ágyazottan, laposan terpeszkedő épület nemcsak pozíciójában, hanem tömegének álságos és önkényes elemekre bontásában, nem létező hangsúlyok mentén való tagolásában, dadogva, képzavarosan alkalmazott építészeti eszköztárában is a kistelepülésekben megjelenő díszletszerűen illeszkedő kereskedelmi épületeket idézi, a meglévő környezet és az ahhoz való tényleges viszony nélkül.

*Kiskunmajsa* szövete sűrű, az alföldi kisvárosokra jellemző, földszintes illetve földszint plusz egy emeletes épületekkel. Az új rendelő itt is a Fő utcán, léptékében a környezethez szabva helyezkedik el. A bejárat előtti teresedés, az érkezés helyének definiálása is értelmezhető, ám a jellemzően rövid, tömör kerítésekkel-kapukkal záródó térfal parkolóval való kilyukasztása sebként jelenik meg, építészeti nyelve pedig a lépték eltalálásán túl nehezen megfejthető.

*Mórahalom* esetében két eltérő építészeti nyelv küzd a település központjában, s győztesnek az új rendelőintézet vonala látszik, melyet például a gyógyfürdő és a hotel is képvisel. Az építészeti affektálás, dadogás, félrebeszélés minden esete megjelenik az épületen, beszéde éppolyan bábeli mint az épületen megjelenő 'torony' (rámás zikkurat?) utalás, vagy az épület önmagáról való zűrzavaros, érthetetlen kommunikációja. Ezt még helyének, léptékének eltalált volta sem képes menteni, vagy legalább enyhíteni.



*Pannonhalma* egészségközpontja egyéb közintézmények közelében, de egy falusias lakóutcában valósult meg. Léptéke nem nyomja agyon környezetét, de telepítése, formája nem is tesz gesztusokat felé. Formanyelvében mélyebb tartalom lehetősége is felsejlik, de a kereszt alakú épület oromfalait záró téglalaborlat ellenére is mai, ám båtortalanul semleges marad.

*Rétság* járóbeteg-szakellátó központja a település szélén, városias beépítésben találta meg a helyét, beállva az alakuló beépítési rendbe, felvéve annak meghatározó magasságát is. Formanyelve a nyolcvanas-kilencvenes évek posztmodern hatásokkal fűszerezett stílusjegyeit hordozza, kommunikációja helyenként félrevezető, például a főhomlokzati bejáratot sugalló megoldások sorával, helyenként füllesztve őszinte, mint a tetőn megjelenő gépészeti szellőzőkből kialakított motívumnál.

*Sarkad* egészségügyi központja a település egyértelműen városias magjában, egy tömbbelsőben, többszintes épületektől övezve található. Léptéke, telepítése megfelelő, láthatósága kicsit problémás. Megjelenése mai, téglalaborolata által is erősített tömegessége a racionalitáson kívül erőt, kismértékben zártságot és talán nyersességet is sugall.

*Sümege* esetében nem épült új épület, a városi rendelő a belváros szélén egy meglévő épületben, egy belsőudvaros, kúria jellegű házban, annak felújításával lett kialakítva. Telepítésről, illeszkedésről itt nem beszélhetünk, az épület továbbra is hajdani funkciójáról beszél, egészségügyi, közintézmény szerepköre nem értelmezhető, arról csak a homlokzatán lobogó zászlók és a felújítás során megtartott, a kerítésbe ékelődő igénytelen porták árulkodnak.

*Tokaj* kistérségi járóbeteg-szakellátó központja szintén településen kívül, a főút mellett létesült. Telepítése ezt bátran felvállalja, lineáris tömegében, annak markáns tömegképzése ellenére benne van az úton levés lendülete, bontottságában jól értelmezhetőek a funkcionálisan nyitott és zárt részek, középület jellege egyértelmű. Az épület egyetlen problematikus része a kivitelezés minősége, a tervekhez képest számos részlete lebutítva épült meg, megbontva az épület minőségét és eredendően önazonos kommunikációját.

*Vámospercs* új rendelőintézménye a település szélén, falusias környezetben, egy a házak közé bevezető feltáróút mentén a semmiben, mezőgazdasági területekkel övezve létesült. E hendikeppes felállásban az épület bontott tömegképzése, városias gesztusai mosolyogtatóan esetlegesek, a művi természetbe ágyazott tényleges szoborszeret viselésére alkalmatlanok.

Az akkor fellelhető, megvizsgált épületek nagyon vegyes képet mutatnak. Az érintett önkormányzatok semmiképpen nem akartak lemaradni a lehetőségről, így a járóbeteg-szakellátó központok sokszor az éppen rendelkezésre álló, beépíthető területre kerültek. A döntések jelentős részében a településfejlődési, városszerkezeti kérdések e tekintetben nem játszottak szerepet. Jellemzően kisvárosi, sokszor falusias környezetben a tervezők nehezen bírálták meg az elhelyezendő funkció léptékével, meglévő szövetbe integrálásával. Kortárs tömeg és térformálás helyett sokszor belső kohézió nélküli, alakmástitás jellegű tömegbontásokkal és építészeti díszítésekkel, a kisvárosi karakter meg nem értésével, az épületek igaztalan kommunikációjával találkozunk.



### **Tézis 3**

Egy gyógyítást szolgáló épület kommunikációjának nem az egészségről, nem is a gyógyításról, hanem a funkcionális meghatározottság mellett az átlagos hétköznapiak, az otthonos téri környezet által nyújtott biztonságérzetről kell szólnia.

## Ház

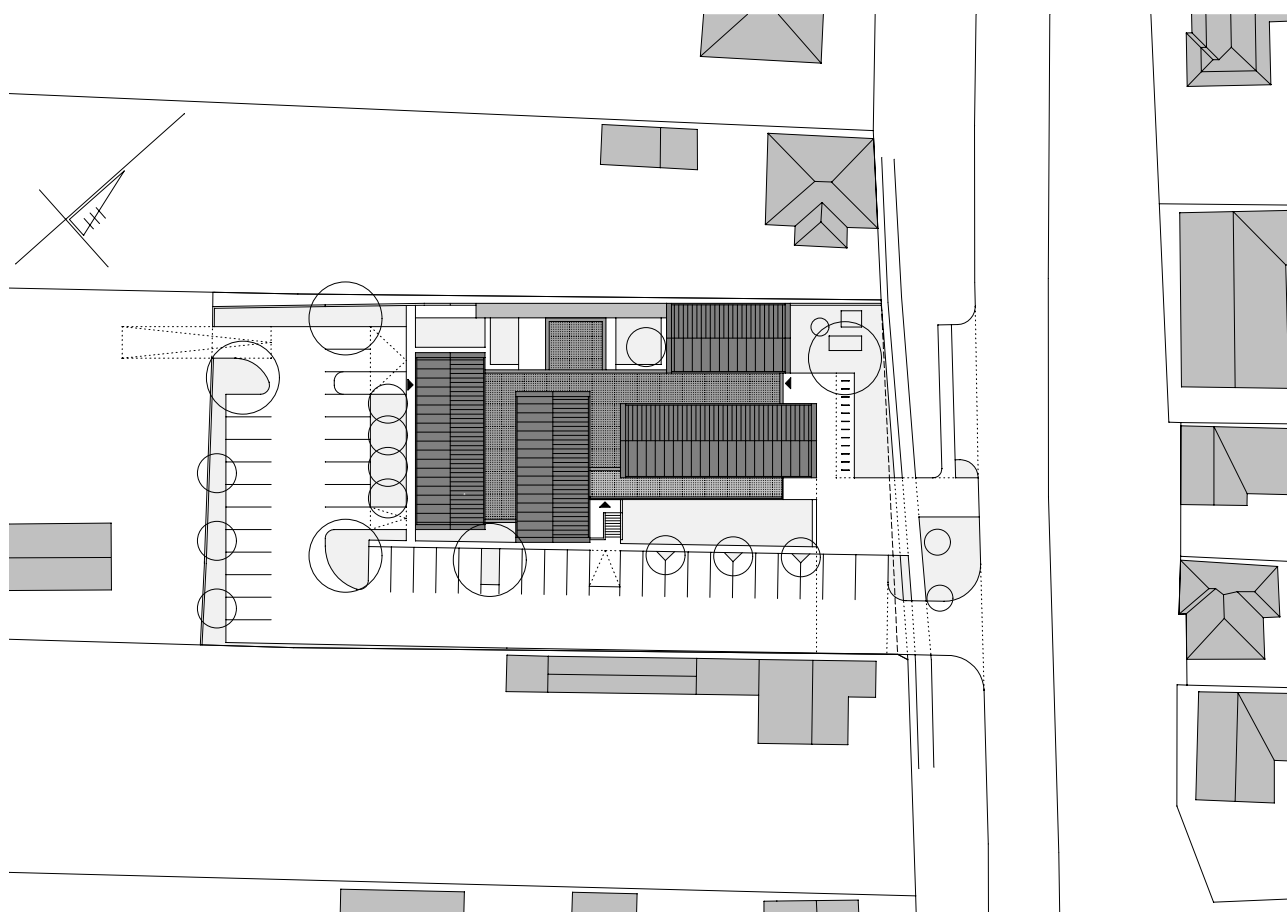
### Az épület és kommunikációja

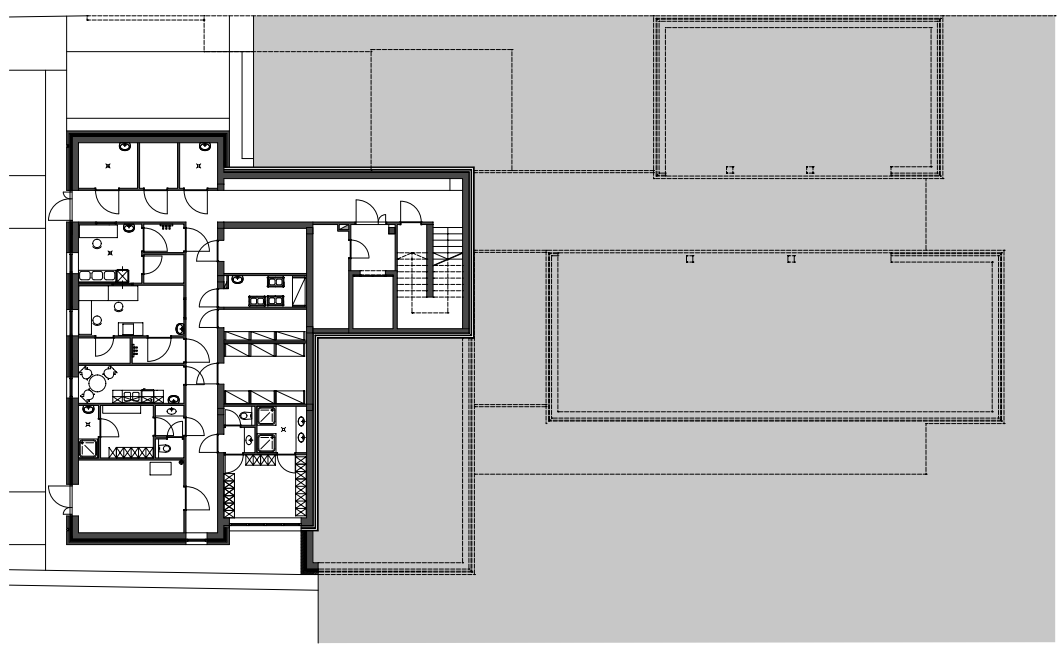
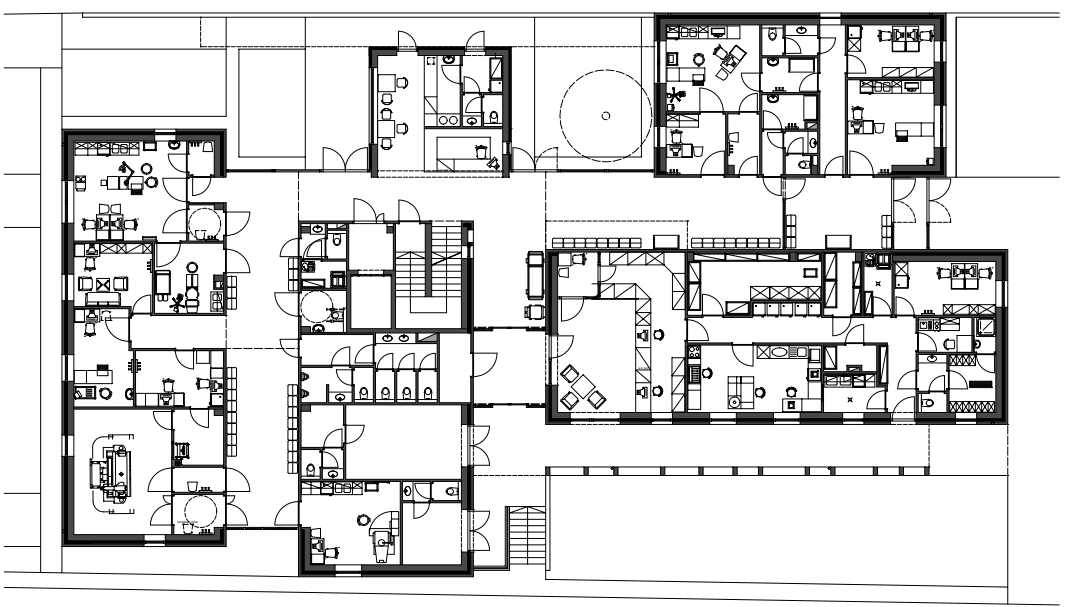
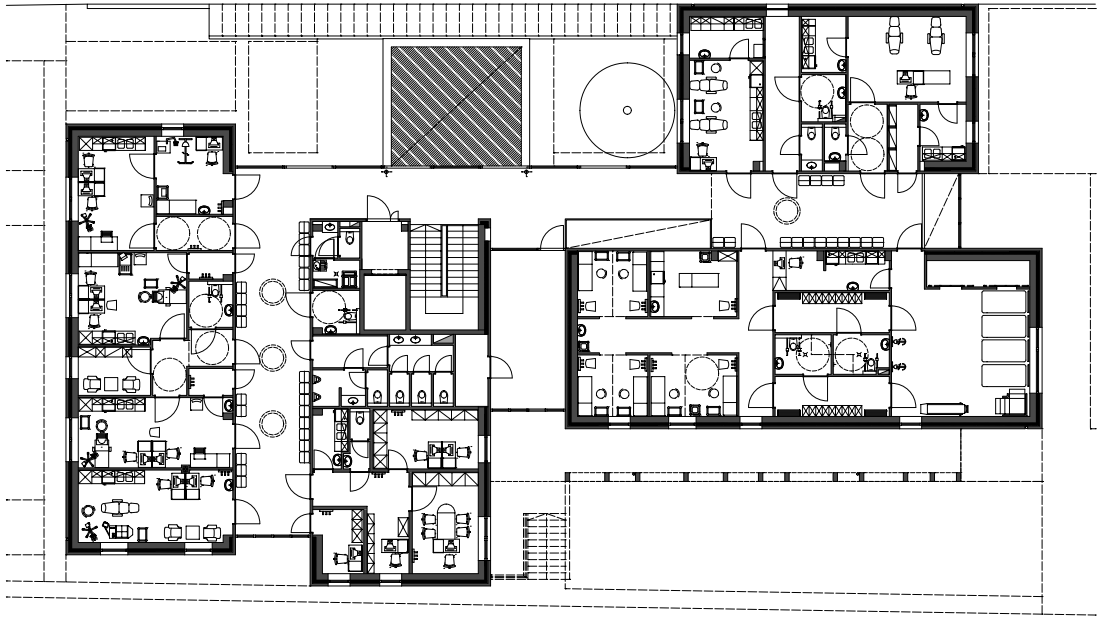
A tervezési folyamat egyik legfontosabb kérdése volt a környezetéhez képest monumentális tömeget jelentő épületméret humanizálása, környezetbe illesztése. Olyan épület tervezését tűztük ki célul, mely arról beszél, hogy adottságként kezelendő különbözőségének felvállalása ellenére tiszteletben tartja az előtte ott lévőket, gesztusaival hozzájuk idomul, építészeti nem nyomja el őket. Ennek eszközét az épület fő funkcióinak kisebb, hagyományos jellegű, házszerű egységekre bontásában találtuk meg.

A kapott szigorú és betartandó orvostechnológiai program nemcsak a helyiségek konkrét paramétereiről, részleteiről adott pontos leírást, hanem azok ideális szintbeli elhelyezéséről, egymáshoz való kapcsolatairól, sőt egymásra utaltságáról is tájékoztatott. Klasszikus funkciósemát készítettünk, és ez alapján közelítőleg azonos alapterületű blokkokba tudtuk szervezni a két fő szint egymáshoz tartozó funkciócsoportjait, sőt a telek lejtéséből kiala-

kuló rész-szint (alagsor) is illeszkedni tudott ebbe a rendszerbe.

Az elkészült épület négy magastetős téglatömbből áll, melyet a közjük folyó közlekedő és váró terek fognak össze. A téglatömbök a mi értelmezésünkben önálló, egymás mellé rendelt házak, meghatározott működéssel, funkciókkal (rendelők, patika, irodák), az őket összekötő közlekedő/váró felületek/lemezek egyfajta utcák, melyek lapostetővel, a fő tömegeket hangsúlyozva, szerelt, lehetőség szerint légies, áttört kialakítással jelennek meg. Egy utca nem lehet zárt, a rendelésre, ellátásra várakozóknak kommunikálnia kell a környezetével, látniuk kell az idő múlását, a környező épített környezetet és a településszéli magas fekvésnek, a terület lejtésének köszönhető, a tájra nyíló gyönyörű kilátást. Az egymás feletti szintek közötti vizuális kapcsolat, a váróközlekedő részek egymás felé való megnyitása is fontos alapfelvetés volt. A várók kialakításával a tervezés elejétől kiemelten foglalkoztunk, e rész az ahol a betegek talán a legtöbbet tartózkodnak, s melyek kialakításának fontossága általában elsikkad.







A hagyományos, belső, zárt várókat, ahol a betegek kényszeredetten csak egymást tudják nézni alapvető tévedésnek tartjuk, megdöbentő, hogy még ma is, az előzőekben vizsgált új szakrendelők esetében is hány esetben találoztunk a megoldással. A kezdetektől tágas, szellős, természetes fényben úszó tereket akartunk, ahol nem válnak külön a közlekedő részek és a váróöblök, és ahol a betegek a külső környezettel is interakcióban állnak.

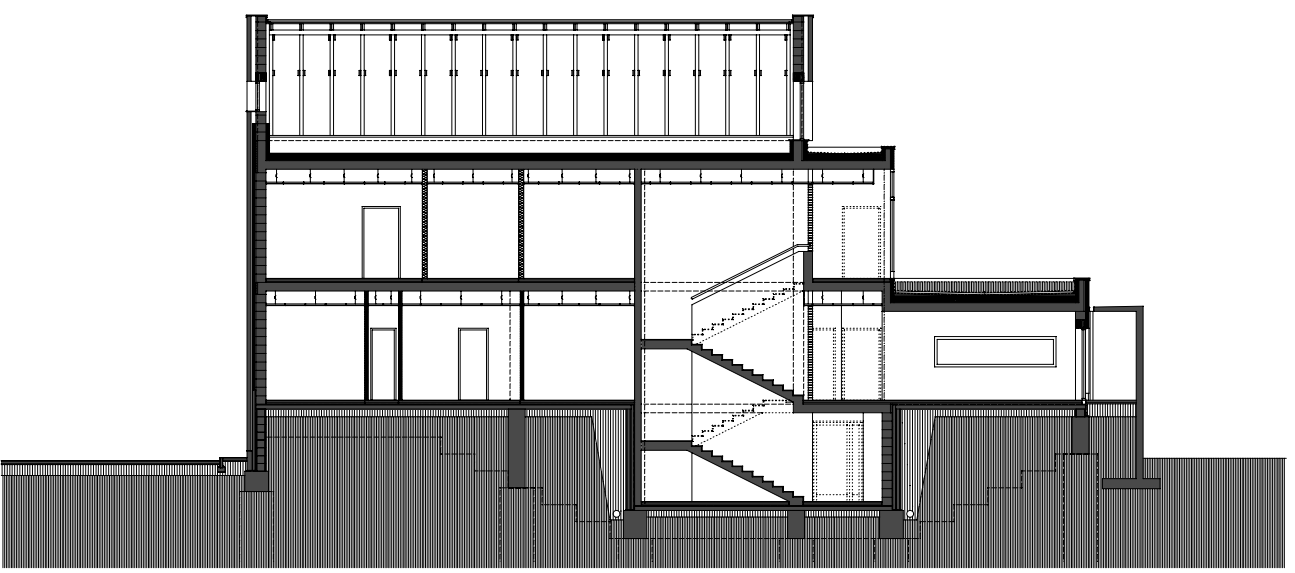
Az épületbelső minél intenzívebb természetes megvilágítását lehetővé tevő ablakok minden homlokzati felületre történő lehetséges megnyitása és az északnyugati szomszéd minél kisebb mértékű leárnyékolása érdekében az épület fő tömege csak a telek első részénél áll oldalhatáron, ez az oldalhatárról való visszalépés egy átriumszerű intim udvarrész kialakítására adott lehetőséget, a gyermekorvosi blokkhoz és a büfé-recepció részhez kapcsolódóan.

A két közönségforgalmi bejárat az utcai fronttól közelíthető meg. Az előkertből a védőnői szolgálat külön bejárata nyílik, az utca felé néző két tömeg közötti üvegfalban jól értelmezhető szituációban, egy kisebb várakozó-játszó udvar előtérrel. Ennél kiemeltebb pozícióban, a telek közepén, az épület délkeleti oldalának tengelyében létesült a főbejárat, melyhez reprezentatív, tornácot idéző tető alatt juthatnak el az épület használói. A tornác jelöli az utca felől gyalogosan, és a parkoló felől a gépjárművel érkezők számára is az érkezés helyét. A bejárat mellett optikai és gyógyászati segéd-eszköz üzlet létesült, a szélfogóból nyílik a gyógyszertár. Az épület ezen részei a rendelő nyitva tartásától függetlenül, önállóan is működhetnek.

A bejáratok helyének megtalálása és kijelölése a tervezés kulcsfontosságú része volt. Az hamar kiderült, hogy a funkciók zömét feltáró főbejárat mellett kell egy külön bejárat a védőnői rendeléshez is. Ennek helye adta magát az utca felől, leválasztva a kisdedeket a betegforgalomtól, egy külön kis játszó-pihenő előtérrel. Az épület két utcára néző téglatoromfalas tömege rajzolja ezt a bejáratot. A másik, a főbejárat helye a súlypontba kívánczolt, mely az utcától hátrébb helyezkedik el. A parkolók felől ez evidens helyen van, de a gyalogosan, kerékpáron érkezőknek is annak kellett lennie. Ezt az épület hátsó tömegeinek kifordításával, és az így kialakuló bejárat csuklóponthoz vezető oszlopos előtetővel értük el. Tornácként is értelmezhető, de szándékosan nem rendelkezik a hagyományos tornác fő jellemzőivel (épülettel való kapcsolatok, zártabb átmenetiség, karakteresebb félbelső tulajdonságok). Egy kortárs jellegű építészeti gesztusnak, jelnek, de mindemellett funkcionális elemnek szántuk vasbeton oszlopos, az épülethez képest szándékoltan additív tömegkapcsolatával.

A szélfogóval szemben a recepció-betegirányító pult létesült, melyen a rendelő nyitvatartása idején állandó szolgálat van. A recepció tömegében a büfével alkot egy, az épületbe ékelődő bútor-dobozt. A recepciótól jobbra csak a gyermekorvosi váró és rendelő kapott helyet, mely egység megfelelő szeparálása, és a védőnői részhez való kapcsolata is biztosított. A recepciótól balra érhető el az épület összes többi funkciója. Az épületbe minden rendelőre vonatkozó sorszámos elektronikus betegirányítási rendszer létesült.





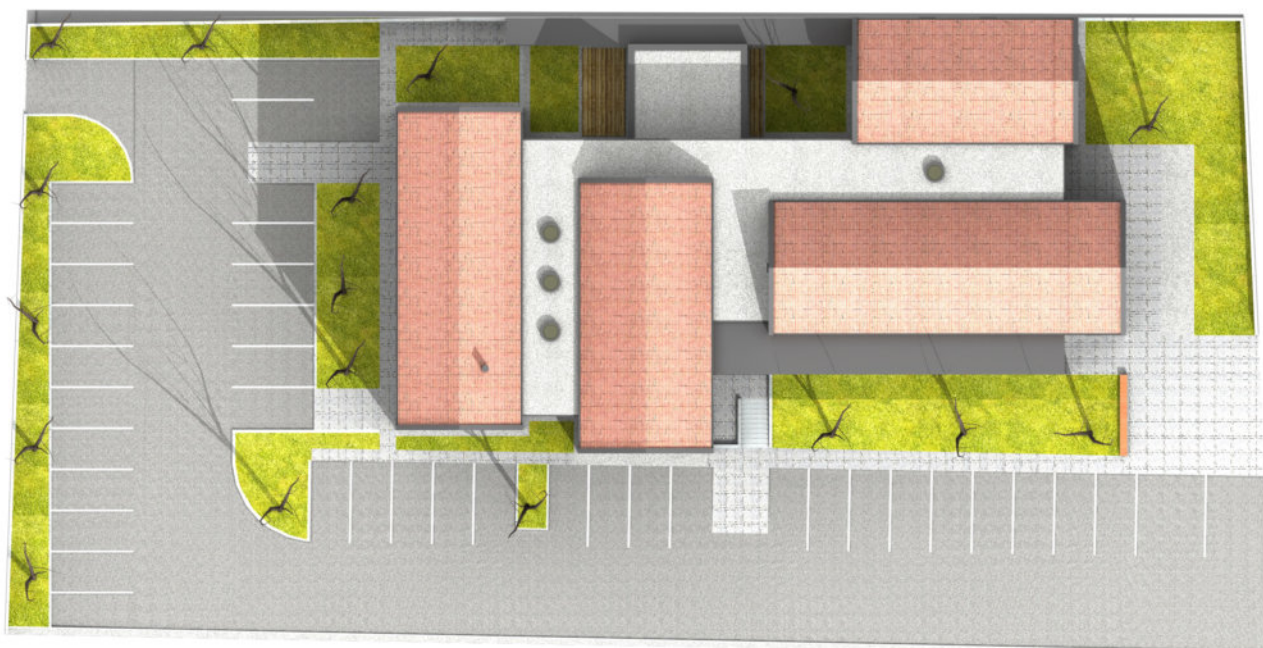
30-31 Keresztmetszetek

A recepció mellett kapott helyet a büfé, az egyszintes tömb két oldalán a már említett kis átriumszerű udvarok létesültek, melyek zöldfelülete és növényzete az épület közepén nyújt megnyugtató „zöld” látványt, természetkapcsolat élményt. A földszint további részén a sebészet-bőrgyógyászati és a szemészeti rendelő, valamint a képalkotó diagnosztikai egység (röntgen, ultrahang) található.

A recepció-büfé funkció nem volt sem a téglatömbökbe illeszthető orvosi-rendelői, sem a lapostetős összekötő részekbe illő kiszolgáló funkció sem. Ennek megfelelően, az eredeti tervezői szándék szerint, mint egy, az épület-tömegbe csúsztatott fa doboz, vagy abból kilógó bútor egység jelent volna meg, kívül-belül egynemű, fa burkolatú, zöldtetős, földszintes tömegével. Sajnálatos módon, a kivitelezés végső stádiumában, a költségfelfaragás kényszerére miatt e koncepció sérült a megvalósulás folyamán, a külső térben megvalósult fa burkolat vakolt-festett felületben folytatódik az épületen belül.

A recepcióval szemközt található az épület lépcsőháza, valamint a biztonsági felvonó, mely hordágyat is képes befogadni, egyúttal mozgáskorlátozottak számára is alkalmas méretű és vezérlésű. E rész mögött létesült a központi WC-blokk, mely kétnemű beteg-WC-t, mozgáskorlátozott illemhelyet, személyzeti WC-t és takarítószer tárolót tartalmaz.

Az alagsor a telek lejtésadottságai miatt a hátsó homlokzaton már teljes szint magasságú szabad homlokzattal bír, a csatlakozó terepszintnél alacsonyabb padlóvonalú helyiségek csak alárendelt funkcióknak adnak helyet (hulladéktárolók, közlekedők, raktárak, öltöző, gépészeti helyiségek, szerver). A munkahelyeket tartalmazó helyiségek (sterilizáló) és a nővér pihenő teljes értékű homlokzattal bírnak, szabadba nyíló ablakkal rendelkeznek. Az alagsorban kapott helyet a gazdasági bejárat, mely előtt közvetlenül a gazdasági forgalom számára kisteherautó-furgon rakodóhely létesült. A hátsókert felé megnyíló negyedik tömeg, háromszintes kialakításával, szabadon megnyíló hosszoldalával, téglaburkolata ellenére az épület többi részétől eltérő, funkcionálisabb, technicistább képet mutat magáról. Az épület a vonatkozó előírásoknak megfelelően teljesen akadálymentesített, annak minden következményével. Több hasonló funkciójú létesítménytől eltérően mi komolyan vetjük a gyengénlátókra vonatkozó előírásokat, s ez elsősorban a padlóburkolatok kialakítását határozta meg, az erősen elütő kontrasztos színek, az általuk rajzolt vezető sávok a funkció által megkívánt sűrűségű alkalmazásával. Ez természetesen az általunk elképzelt nagyvonalúság kárára ment, összességében azonban ezt nem éreztük veszteségnek az épület őszinte beszédének részeként fogtuk fel.







33-34 Látványtervek

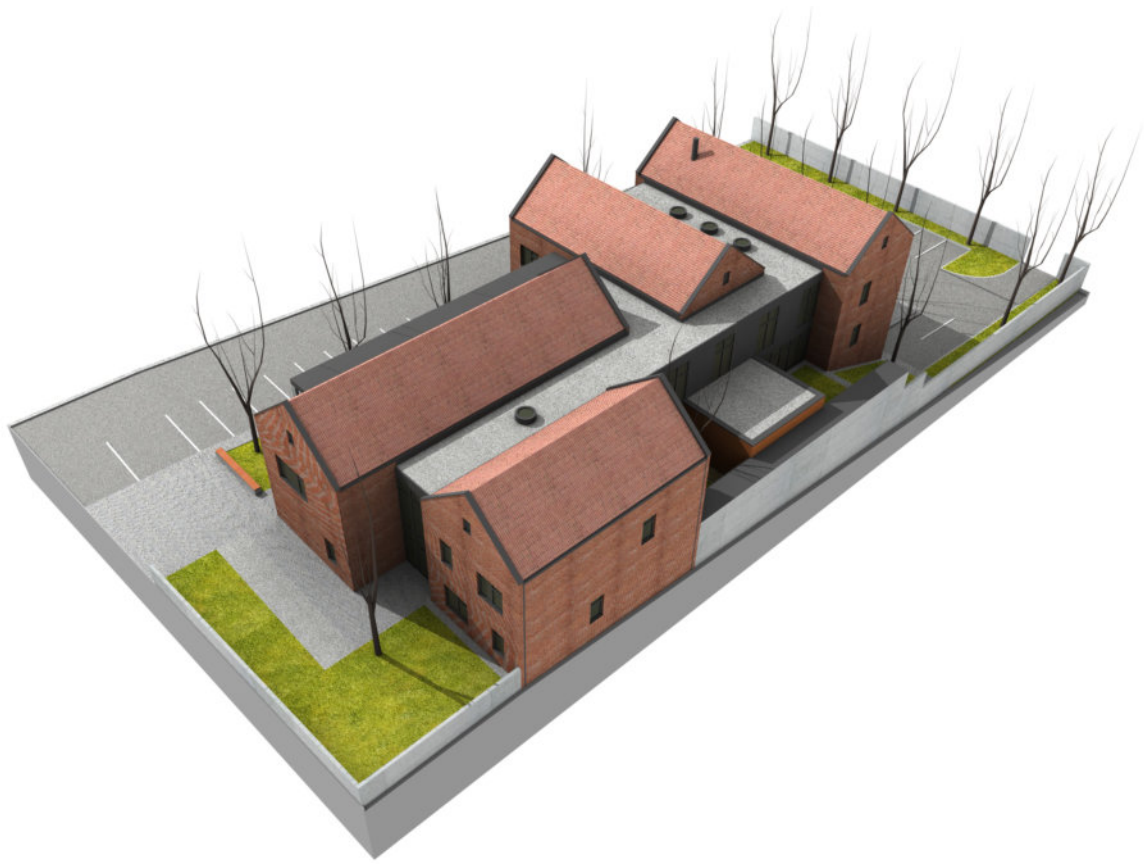


Az épület amennyire lehet természetes, bevált építőanyagokból készült, felhasználva az évszázadok alatt felhalmozott építési tapasztalatokat is, de természetesen mai kor szakmai tudását sem nélkülözve. A tervezés során szempont volt a helyi, vagy közelben beszerezhető anyagok előnyben részesítése, a működéshez energiát nem igénylő, energiamegtakarítást jelentő megoldások költségkeret adta lehetőségeken belüli minél szélesebb körű alkalmazása. Ilyen megoldás a tornácszerű előtető, az ablakok előtti külső redőny, a magastető alatti padlástér, a közlekedőterekhez kapcsolódó átriumudvarok, a földegyenlegre való törekvés az épület tervezése során. Az épületen több helyen látszó módon is megjelenő téglafal a tájra abszolút jellemző építőanyag. A tömör téglaválaszfalként épületakusztikai, sugárvédelmi szempontból önmagában is megfelel az itt felmerülő követelményeknek, nincs szükség drága többrétegű szerkezetekre, és még takaratosan is esztétikus, barátságos megjelenésű. Az első gellert a történet akkor kapta, amikor kiderült, hogy a közeli Pápateszéri Téglagyár amúgy kiváló minőségű burkolótéglái pénzügyi okok miatt nem rendelkeznek a szükséges alkalmazástechnikai engedéllyel. A másodikat akkor, amikor a helyette választott fehérvári burkolótéglák gyártása pont a kivitelezés megkezdése előtt befejeződött, így az összes burkolati tervünk, konszignációnk fikció maradt. A választott helyettesítő termék egyrészt nem volt magyar, másrészt más méretű volt, némileg rusztikusabb megjelenéssel, és nem utolsósorban eltérő fizikai tu-

lajdonságokkal. Ennek köszönhetően a belső térben már nem volt alkalmas válaszfal szerepre, a külső falszerkezettel ellentétben itt csak ragasztott burkolatként, álságos pozícióban jelenik meg. A téglaburkolatnak egészségügyi épület váróiban való megjelenése számunkra a használók felé tett gesztus, üzenet volt, az ÁNTSZ által való elfogadtatása pedig egy bonyolult feladat, mely végül speciális impregnáló bevonat alkalmazásával sikerült.

A megújuló energiaforrások közül eredetileg a földenergia hőszivattyús hasznosítását terveztük, de a terület a vízmű ivóvízkútjainak védőtávolságába esik, ezért nem lehetett a hőszivattyúhoz szükséges talajszondákat telepíteni. A magastetőkre melegvíztermelésbe besegítő napkollektorokat terveztünk, melyek szerepüket meghaladó látványelemei a pályázat során megkövetelt környezettudatossági kritériumoknak. Az épület nyári hővédelmét több megoldás segíti: a nyílászáró felületeket optimalizáltuk, az ablakok elé külső árnyékoló redőnyök kerültek, a növénytelepítés az épület árnyékolására is szolgál, továbbá a lapostetős részekben is a hővédelmet segítő kavics vagy földtakarás készült. A padlásterek magukban is hőkiegyenlítő hatásúak, nyári átszellőztetésüket az oromfalak szellőzőablakai biztosítják, ahogy ezt elődeink a legegyszerűbb parasztházakon is alkalmazták. Az épület tetőiről a csapadékvíz egy föld alatti tárolóba kerül gyűjtésre, melynek „szürke” vizét WC-öblítésre és öntözésre hasznosítják, ez tekinthető az egyetlen igazán zöld megoldásnak, melyet az adott helyen alkalmazni tudtunk.







## Utóélet

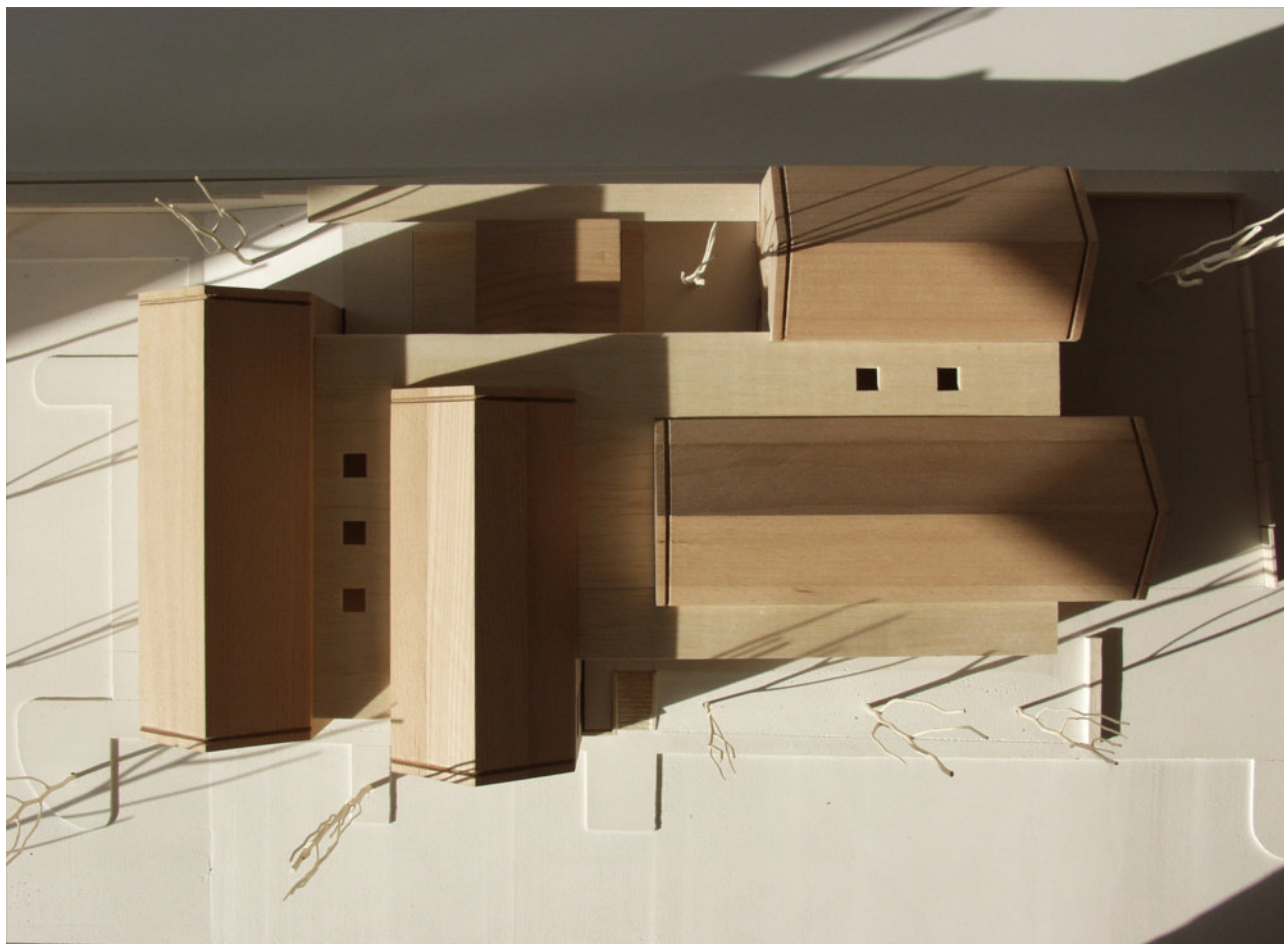
### Az épület sorsa

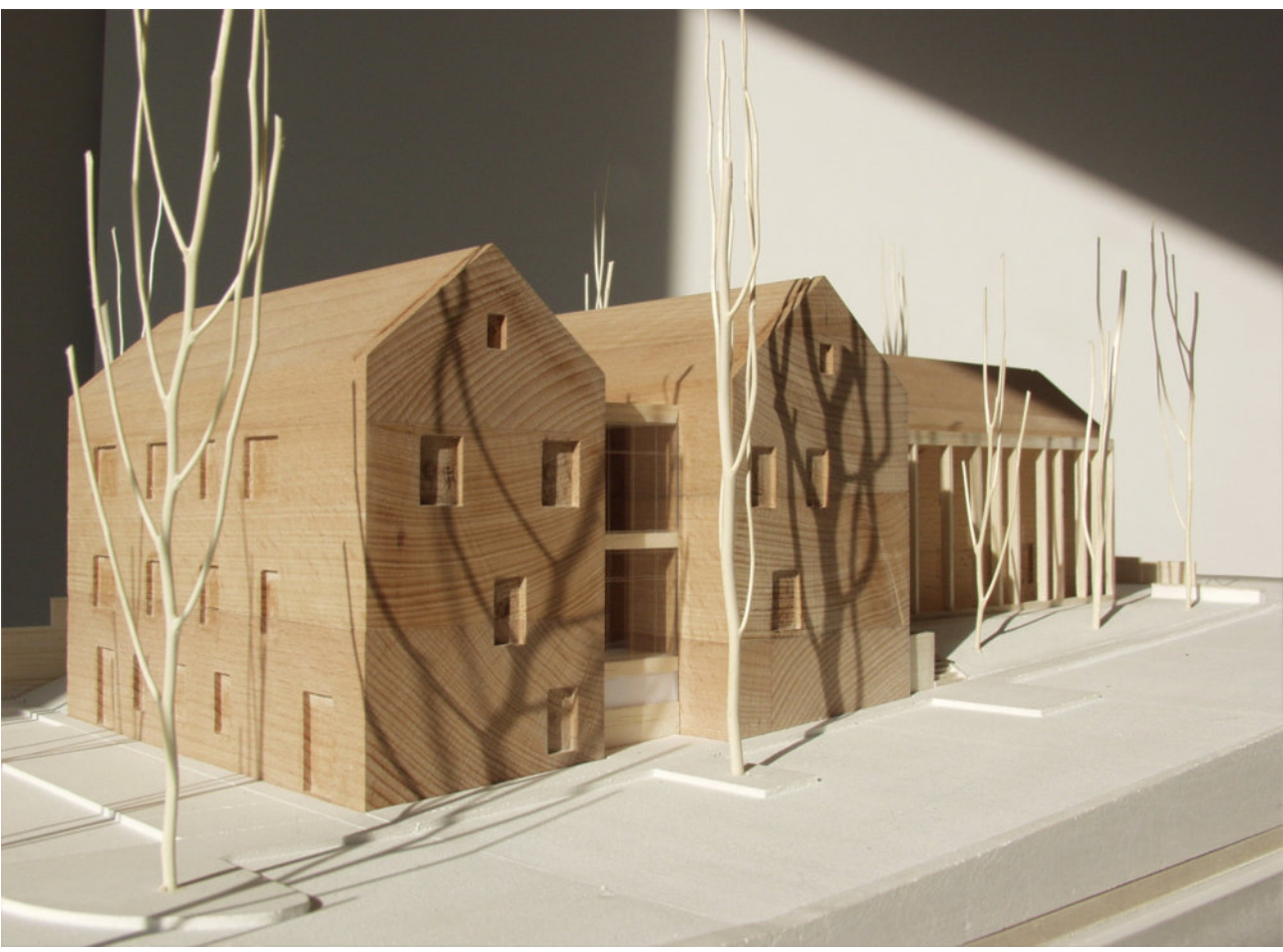
A kivitelezési munkák 2010 nyarán kezdődtek meg és az esetenkénti finanszírozási problémák ellenére az elkészült épületet 2011 szeptemberében felavatták. A Gyógyítóház nagy szerencséjére a kivitelezést elnyerő cég, a Mikolasek Kft. egy átlagos építési feladatnál többet látott a munkában, azt a kezdetektől mint jelentős középület referenciát kezelte. Az épület az átlagos magyar kivitelezési színvonalnál sokkal jobb minőségben, folyamatos törődés mellett készült el. A ház építészeti minőségét érintő kérdésekben (például kényeszerű termékcserék) közösen kerestük a megoldást, a koncepciót, az épület lényegét érintő változások csupán a kivitelezés utolsó szakaszában, a pénzügyi problémák folyamányaként történtek (például álmennyezetének változása, recepció-büfé doboz belső burkolatának elmaradása). E változások nem érintik az épület lényegi mondanivalóját, ám érzékelhető kommunikációs zavarokat, nehezen értelmezhető szituációkat okoznak.

Ugyancsak köszönet illeti a projektmenedzseri feladatokat ellátó győri székhelyű HHP Contact Kft. munkáját, akik az egész tervezési és megvalósítási folyamatban az épület védelme érdekében léptek fel.

Az elkészült járóbeteg-szakellátó központ az elmaradt közműfejlesztési díjak, s ezek okán meg nem adott hatósági engedélyek miatt az átadás után hosszabb ideig üresen állt, a gyógyító munka nem indulhatott meg. Ennek következtében a már összeállt működtető csapat (vezetőség, orvosok, ápolók, irodisták) pár hónap várakozás után szétszéledt, a problémák megoldása, a működési engedély kiadása után új stábot kellett szervezni.

A Gyógyítóház tényleges megnyitására csak 2014 januárjában került sor, az első betegek ekkor kaptak ellátást a házban. A rendelők, a patika, a korszerű diagnosztikai rész a tervezett ellátási mixnek megfelelően azóta is zavartalanul működnek. Egyetlen meg nem valósult elképzelésként, az épületbe tervezett büfé nem üzemel. A támogatási szerződés alapján az Önkormányzatnak öt évig kötelessége működtetni a létesítményt.





39-40 Makettfotók



## Csapat

### A megvalósulás résztvevői

Megrendelő

*Tét Város Önkormányzata  
Téti Kistérségi Gyógyítóház Közhasznú Nonprofit Kft.*

Generáltervező

*Fényjel Stúdió Kft.*

Katona István	építész tervező
Pozsgai Zoltán	építész tervező
Takács Attila	építész tervező
Szép János	tartószerkezeti tervező
Perger Ágoston	épületvillamos tervező
Korda Tibor	épületgépész tervező
Nyitrai Zsolt	közlekedés tervező
Dobos Szabolcs	vízmezőtervező
Hencz Helga	környezettervező
Finta Gábor	orvostechnológus
Szücs László	tűzvédelmi szakértő
Kegyess Orsolya	rehab. szakmérnök

Generál kivitelező

*Mikolasek Kft.*

Mikolasek Tibor	cégvezető
Szénássy Anikó	létesítményfelelős

Projektmenedzser

*HHP Contact Tanácsadó Kft.*

Hermann Judit	projektmenedzser
---------------	------------------



41 A Gyógyítóház



42 A Gyógyítóház



43-44 A Gyógyítóház



45-46 A Gyógyítóház

#### **Tézis 4**

**Az épület tervezett kommunikációja, s ezzel az általa nyújtott téri-tömegi és funkcionális biztonság a megvalósulás folyamatában jelentősen torzulhat, módosulhat. Ennek megakadályozása, a tervezett épület (mondandójának) védelme alapvető fontosságú építész feladat.**





47-48 Látványterv és a Gyógyítóház



## Köszönet

Köszönet *Gettó Tamásnak*, témavezetőmnek, a munkámhoz nyújtott baráti segítségért, támogatásért.

Köszönet *Czigány Tamásnak*, tanszékvezetőmnek, kitartó 'békén nem hagyásáért', a befejezés felé vezető útra terelgetésért.

Köszönet *feleségemnek és gyermekeimnek* a türelméért és a család nyújtotta biztonságért.



## Idézetek

### Irodalomjegyzék

- 1 Muck Tibor - 'Nem autópálya, hanem újfajta gyorsút' - HVG - 2015/42. szám - cikk
- 2 Dr. Koren Csaba - '2+1-1+2 sávós problémakör a hazai gyorsforgalmi utakon és autópályákon KözOP-3.5.0-09-11-2012-0018, Önmagukat magyarázó utak tervezési szempontjai' - ÚTÉPÍTÉSI AKADÉMIA 21. Budapest, 2015. január 13., - előadás
- 3 Dr. Koren Csaba - '2+1-1+2 sávós problémakör a hazai gyorsforgalmi utakon és autópályákon KözOP-3.5.0-09-11-2012-0018, Önmagukat magyarázó utak tervezési szempontjai' - ÚTÉPÍTÉSI AKADÉMIA 21. Budapest, 2015. január 13., - előadás
- 4 Wikipédia szócikk: Prótagorasz (<https://hu.wikipedia.org/wiki/Prótagorasz>)
- 5 Erich Fromm – Daisetz Teitaro Suzuki: Zenbuddhizmus és pszichoanalízis – Helikon Kiadó – 1989 - ISBN 963 207 931 0 – fülszöveg részlet
- 6 Kassák Lajos válogatott művei I. - Önarcképháttérrel (részlet) - Magyar remekírók sorozat – Szépirodalmi Könyvkiadó Budapest - 1983 – ISBN 963 15 2294 6 – ISBN 963 2295 4 – 63-64. oldal
- 7 Márai Sándor: Ég és föld – A dóm – Helikon Kiadó Kft.- 2001 – ISBN 963 208 719 4 – 15. oldal
- 8 Új Ember, 1968. június 30. - Pilinszky János összegyűjtött művei – Tanulmányok, esszék, cikkek II. - Templomok, templomtornyok - Századvég Kiadó, Budapest – 1993 – ISBN 963 8384 1 15- ISBN 963 7911 7 58 – 102. oldal
- 9 Sólymos Sándor: A szent és a profán szimbolikája az építészetben – előadás – 2000 - Magyar Képzőművészeti Egyetem ([arch.et.bme.hu/arch\\_old/doc/solymos2.doc](http://arch.et.bme.hu/arch_old/doc/solymos2.doc) )
- 10 Robert Venturi – Összetettség és ellentmondás az építészetben – Corvina Kiadó – 1986 – ISBN 963 13 2171 1 - 25. és 48. oldal
- 11 Mérő László: Pontszerű testek – HVG, 2017.09.07. 36. szám – 54. oldal
- 12 Ankler Géza: Építészet és kommunikáció - Nyelv és építészet, avagy az építészet „nyelvezete” (részlet) – Műszaki Könyvkiadó, Budapest - 1991 – ISBN 963 10 9067 1 – 53. oldal
- 13 Hajnóczi J. Gyula: Vallum és intervallum, Az építészeti tér analitikus elmélete – HJGY 1435 – BME egyetemi jegyzet – 1991
- 14 Wikipédia szócikk: Tét (<https://hu.wikipedia.org/wiki/Tét>)
- 15 Tét város honlapja - Lakossági hírlevél 2010 november ([http://www.tet.hu/modulok/telepulesfejlesztés/jarobeteg-szakellato\\_kozpont/pdf/tet\\_jarobeteg\\_kiadvany\\_2010junius.pdf](http://www.tet.hu/modulok/telepulesfejlesztés/jarobeteg-szakellato_kozpont/pdf/tet_jarobeteg_kiadvany_2010junius.pdf))
- 16 Pályázati felhívás - Társadalmi Infrastruktúra Operatív Program keretében „Kistérségi járóbeteg-szakellátó központok kialakítása és fejlesztése” - Kódszám: TIOP-2.1.2/07/1. (<https://www.palyazat.gov.hu/doc/711>)





## Képjegyzék

### Illusztrációk jegyzéke

#### 1 Félremagyarítás - Fasor által megvezetve

Dr. Koren Csaba - '2+1-1+2 sávós problémakör a hazai gyorsforgalmi utakon és autópályákon KözOP-3.5.0-09-11-2012-0018, Önmagukat magyarító utak tervezési szempontjai' - ÚTÉPÍTÉSI AKADÉMIA 21. Budapest, 2015. január 13. - előadás

#### 2 Félremagyarítás - 2x2 sáv egy irányban

Dr. Koren Csaba - '2+1-1+2 sávós problémakör a hazai gyorsforgalmi utakon és autópályákon KözOP-3.5.0-09-11-2012-0018, Önmagukat magyarító utak tervezési szempontjai' - ÚTÉPÍTÉSI AKADÉMIA 21. Budapest, 2015. január 13. - előadás

#### 3 Dolgok internete

[https://prohardver.hu/dl/cnt/2017-02/135015/iot\\_2.jpg](https://prohardver.hu/dl/cnt/2017-02/135015/iot_2.jpg)

#### 4 Hasegawa Tohaku - Pine Trees

[https://hu.wikipedia.org/wiki/Japán\\_kultúra#/media/File:Hasegawa\\_Tohaku\\_-\\_Pine\\_Trees\\_\(Shöin-zu\\_byöbu\)\\_-\\_right\\_hand\\_screen.jpg](https://hu.wikipedia.org/wiki/Japán_kultúra#/media/File:Hasegawa_Tohaku_-_Pine_Trees_(Shöin-zu_byöbu)_-_right_hand_screen.jpg)

#### 5 Képarchitectura

Kassák Lajos válogatott művei I. - Ma képeskönyv - Magyar remekírók sorozat – Szépirodalmi Könyvkiadó Budapest - 1983 – ISBN 963 15 2294 6 – ISBN 963 2295 4 – 154. oldal

#### 6 Korabeli győri látkép

[http://www.gyoriszalon.hu/uploads/images/Gallery/helybenjaras/2015\\_helybenjaras/20150617\\_Regi\\_gyori\\_mesterseg\\_a\\_burcsellas/03.jpg](http://www.gyoriszalon.hu/uploads/images/Gallery/helybenjaras/2015_helybenjaras/20150617_Regi_gyori_mesterseg_a_burcsellas/03.jpg)

#### 7 Építészet és kommunikáció

Ankler Géza: Építészet és kommunikáció - 8. ábra. Az építészeti kommunikáció vázlata – Műszaki Könyvkiadó, Budapest - 1991 – ISBN 963 10 9067 1 – 42. oldal

#### 8 Términőség - Térmennyiség

Hajnóczi J. Gyula: Vallum és intervallum, Az építészeti tér analitikus elmélete – HJGY 1435 – BME egyetemi jegyzet – 1991 - 96. ábra Vierzehnheiligen. A zárándoktemplom términőségi elemzése

#### 9 Tét város

Google Maps - Múholdkép - Tét - 2017.09.15.  
<https://www.google.hu/maps/place/Tét>

#### 10 Városháza

Saját fotó - 2013

#### 11 Coop bolt

Saját fotó - 2013

#### 12 Rendőrállomás

Saját fotó - 2013

#### 13 Európa-ház

Saját fotó - 2013

#### 14 Pályázati kommunikáció

Tét város honlapja - Lakossági hírlevél 2010 november

[http://www.tet.hu/modulok/telepulesfejlesztes/jarobeteg-szakellato\\_kozpont/pdf/tet\\_jarobeteg\\_kiadvany\\_2010junius.pdf](http://www.tet.hu/modulok/telepulesfejlesztes/jarobeteg-szakellato_kozpont/pdf/tet_jarobeteg_kiadvany_2010junius.pdf)

#### 15 Utcakép a régi iskolaépülettel

Saját fotó - 2010

#### 16 Nézet az udvarról a régi iskolaépülettel

Saját fotó - 2010

#### 17 Hátsó udvar, kilátással

Saját fotó - 2010

#### 18 Nézet a főút felől

Saját fotó - 2010

#### 19 Rendelőintézet Baktalórántháza

Tervező: Kulcsár Attila és Kulcsár Attilá-né  
[http://baktajarobeteg.hu/index.php?option=com\\_phocagallery&view=category&id=2%3AAbontas-epitkezés&Itemid=4&limitstart=20](http://baktajarobeteg.hu/index.php?option=com_phocagallery&view=category&id=2%3AAbontas-epitkezés&Itemid=4&limitstart=20)

#### 20 Rendelőintézet Gönc

[http://www.hqckft.hu/sites/default/files/styles/large/public/reference\\_images/02\\_4.jpg?itok=HNFOI4vQ](http://www.hqckft.hu/sites/default/files/styles/large/public/reference_images/02_4.jpg?itok=HNFOI4vQ)

#### 21 Rendelőintézet Mórahalom

[http://www.morahalom.hu/\\_files/\\_morahalom\\_chrome/images/image/Jarobeteg/DSCF9583.jpg](http://www.morahalom.hu/_files/_morahalom_chrome/images/image/Jarobeteg/DSCF9583.jpg)

#### 22 Rendelőintézet Rétság

<http://www.retsag.net/kt2010/rjk001.jpg>

#### 23 Rendelőintézet Tokaj

Tervező: Bodonyi Csaba  
[http://tokajkisterseg.tokaj.hu/%5Eupload/Jrbeteg/item\\_7793.jpg](http://tokajkisterseg.tokaj.hu/%5Eupload/Jrbeteg/item_7793.jpg)

#### 24 Rendelőintézet Vámospércs

Tervező: Q-Art Stúdió Építészeti Bt.  
[http://cdn1.haon.hu/2012/05/DSC\\_0820-650x435.jpg](http://cdn1.haon.hu/2012/05/DSC_0820-650x435.jpg)

#### 25 Helyszínrajz

Tervlap - Fényjel Stúdió Kft.

#### 26 Alaprajz

Tervlap - Fényjel Stúdió Kft.

#### 27 Alaprajz

Tervlap - Fényjel Stúdió Kft.

**28 Alaprajz**

Tervlap - Fényjel Stúdió Kft.

**29 Hosszmetszet**

Tervlap - Fényjel Stúdió Kft.

**30 Keresztmetszet**

Tervlap - Fényjel Stúdió Kft.

**31 Keresztmetszet**

Tervlap - Fényjel Stúdió Kft.

**32 Látványterv**

Tervlap - Fényjel Stúdió Kft.

**33 Látványterv**

Számítógépes modell - Fényjel Stúdió Kft.

**34 Látványterv**

Számítógépes modell - Fényjel Stúdió Kft.

**35 Látványterv**

Számítógépes modell - Fényjel Stúdió Kft.

**36 Látványterv**

Számítógépes modell - Fényjel Stúdió Kft.

**37 Látványterv**

Számítógépes modell - Fényjel Stúdió Kft.

**38 Makettfotó**

Modell - Fényjel Stúdió Kft.

Készítette: Nagy András

**39 Makettfotó**

Modell - Fényjel Stúdió Kft.

Készítette: Nagy András

**40 Makettfotó**

Modell - Fényjel Stúdió Kft.

Készítette: Nagy András

**41 A Gyógyítóház**

Épületfotó - 2015 - Fényjel Stúdió Kft.

**42 A Gyógyítóház**

Épületfotó - 2015 - Fényjel Stúdió Kft.

**43 A Gyógyítóház**

Épületfotó - 2015 - Fényjel Stúdió Kft.

**44 A Gyógyítóház**

Épületfotó - 2015 - Fényjel Stúdió Kft.

**45 A Gyógyítóház**

Épületfotó - 2015 - Fényjel Stúdió Kft.

**46 A Gyógyítóház**

Épületfotó - 2015 - Fényjel Stúdió Kft.

**47 Látványterv**

Számítógépes modell - Fényjel Stúdió Kft.

**48 A Gyógyítóház**

Épületfotó - 2015 - Fényjel Stúdió Kft.

## Függelék

### Oktatási tevékenység

#### *SZIF - Széchenyi István Főiskola*

1995 - óraadó  
1996-2002 - főállású oktató - Építészeti Tan-  
szék

#### *SZE - Széchenyi István Egyetem*

2002-től - főállású oktató - Tervezési Tan-  
szék

Oktatott tárgyak a 2017 ősztől indult új kép-  
zésben:

*Tervezés alapjai 2.* - EKNB\_ETTM011  
Tárgyfelelős - Cseh Andrással,  
Konzulens

*Építészeti tervezés 2.* - EKNB\_ETTM013  
(Tér és funkció)  
Tárgyfelelős - Eke Zsolttal,  
Konzulens

Oktatott tárgyak a kifutóban lévő régi képzés-  
ben:

*Térkompozíció* - N\_ED06  
Konzulens

*Lakóépületek tervezése I.* - N\_ED08  
Tárgyfelelős, Előadó

*Lakóépületek tervezése II.* - N\_ED09  
Tárgyfelelős, Konzulens

*Housing Design II.* - N\_ED109  
Tárgyfelelős, Konzulens

*Lakóépületek tervezése III.* - N\_ED10  
Tárgyfelelős, Konzulens

*Housing Design III.* - N\_ED110  
Tárgyfelelős, Konzulens

*Közösségi épületek tervezése II.* - N\_ED12  
Konzulens

*Diplomatervezés* - N\_ED26  
Konzulens

Régebben oktatott tárgyak a kifutóban lévő ré-  
gi képzésben:

*Az épülettervezés alapjai II.* - N\_ED26  
Tárgyfelelős, Konzulens

*Belső terek építésze II.* - N\_ED08  
Konzulens

*Közösségi épületek tervezése III.* - N\_ED109  
Konzulens

### *Munkahelyek és ipari épületek tervezése II.*

- N\_ED09

Konzulens

### **Mediawave Művészeti Tábor**

#### **Építész Műhely**

2008 - Ravazd

2009 - 2015 Kisharsány

2016 - 2017 Somogyfajsz

Évente megrendezett térinstallációs alkotótá-  
bor építészhallgatóknak. Helyek értelmezése a  
landart és a konkrét építés határmezsgyéjén.





## Szakmai önéletrajz

### Iskolai végzettség, egyéb tanulmányok

Tóth Árpád Gimnázium, Debrecen  
1984-88 - Érettségi

Budapesti Műszaki Egyetem, Budapest  
1988-93 – Okleveles építészmérnök

Pécsi Tudományegyetem,  
Pollack Mihály Műszaki és Informatikai Kar,  
Breuer Marcell Doktori Iskola, Pécs  
2012-től folyamatban – DLA képzés

### Munkahelyek, munkakörök

KELETTERV Kft., Debrecen  
1993-1994 építész tervezés

RAS Stúdió Kft., Győr  
1994-97 építész tervezés

É-Plaza Kft., Győr  
1997-99 építész tervezés

Fényjel Stúdió Kft., Győr  
2000-től építész tervezés, ügyvezető

Széchenyi István Egyetem, Győr  
1996-től építész tervezés oktatás

### Teropályzatok

Bezerédj iskola bővítése, Paks  
Páll Anikó, Katona István  
1993 – I. díj

Villany utcai piac beépítése, Paks  
Katona István  
1993 – I. díj

Könyvtár rekonstrukció, Veszprém  
Páll Anikó, Katona István  
1994

Kossuth tér rendezése, Debrecen  
Páll Anikó, Németh Géza, Katona István  
1995 – I. díj

A temetőkultúra megújítása  
Rosta. S. Csaba, Katona István  
1995

Skanzen üzemi épületek, Szentendre  
Rosta S. Csaba, Katona István  
1996 – I. díj

Téglamúzeum, Veszprém  
Pozsgai Zoltán, Takács Attila, Katona István - 1996

Tómalom lakópark beépítés, Sopron  
Németh Géza, Rápli Pál, Katona István  
1996

Korszerű játszóterek, Budapest  
Pozsgai Zoltán, Katona István  
1996 -megvétel

Árpád tömb rendezése, Győr  
T. Czirják Éva, Sándor János, Szaksz Vince, Takács Attila, Tutervai Mátyás, Katona István  
1997 – II. hely

T-terület beépítése, Győr  
T. Czirják Éva, Sándor János, Szaksz Vince, Takács Attila, Tutervai Mátyás, Katona István  
1997 – II. hely

Közművelődési központ, Biatorbágy  
Tóth Györgyi, Deák Ferenc Tamás, Katona István  
1998

Kálvária Iskola tornaterme, Győr  
Takács Attila, Katona István  
1999 - Megvétel

Széchenyi István Egyetem bővítés, Győr  
Pozsgai Zoltán, Takács Attila, Katona István  
2003 -II.hely

Vérellátó központ, Pécs  
Takács Attila, Katona István  
2004

Régi művésztelep fejlesztése, Szentendre  
Pozsgai Zoltán, Takács Attila, Katona István  
2005

Óvoda, Törökbálint  
Pozsgai Zoltán, Takács Attila, Katona István  
2005 – megvétel

Szakorvosi rendelőintézet, Enying  
Pozsgai Zoltán, Takács Attila, Katona István  
2006

Városháza, Celldömölk  
Baló Dávid, Sípos Gergely, Katona István  
2006

Általános iskola, Budaörs  
Pozsgai Zoltán, Takács Attila, Katona István - 2006

Idősek otthona, Pestszentlőrinc Baló Dávid, Sípos Gergely, Katona István 2007	Attila, Tutervai Mátyás, Katona István – 1998 UEFA tanulmányterv
Dunakapu tér rendezése, Győr Pozsgai Zoltán, Takács Attila, Katona István 2008 - II. hely	IKR bemutatóterem, Bábolna Katona István - 1999 tanulmányterv
Agóra Pólus, Győr Pozsgai Zoltán, Takács Attila, Katona István 2009	OPEL árufogadó csarnok, Szentgotthárd Czigány Tamás, Pozsgai Zoltán, Katona István - 2000 megépült
Bölcsöde, Törökbálint Pozsgai Zoltán, Takács Attila, Katona István 2010	56 lakásos lakóépület, Győr Katona István – 2002-2003 megépült
AUDI – SZE Motor tanszék, Győr Pozsgai Zoltán, Katona István 2010 – I. díj	53 lakásos lakóépület, Győr Takács Attila, Katona István – 2004-2005 megépült
Bárány uszoda tervpályázat, Eger Pozsgai Zoltán, Takács Attila, Katona István 2011	Szállás és Sportépület, Győr, Dunapart Takács Attila, Katona István – 2005 engedélyezési terv
Pannon Takarékszövetkezet központ, Tata Eke Zsolt, Katona István 2012	6 lakásos lakóépület, Győr Katona István – 2006-08 megépült
	Hotel, Badacsony Pozsgai Zoltán, Katona István – 2007 tanulmányterv
	VGP Logisztikai Park, Győr Takács Attila, Katona István – 2007-2017 részben megépült, építés alatt
<i>Fontosabb tervek</i>	Siófok, Aranypart kemping átalakítása Pozsgai Zoltán, Katona István - 2008 kiviteli terv
Zarándokközpont, Gödöllő-Máriabesnyő 1993 - diplomaterv - diplomadíj II. hely	Tét, Gyógyító Ház Pozsgai Zoltán, Takács Attila, Katona István – 2009-2011 megépült
Paks, Villany utcai Piac Katona István – 1993-94 és 2000 részben megépült	Gróf Esterházy Kórház, Belgyógyászat-Patológia, Pápa Katona István – 2013 megépült
Piacfelügyelőség, Paks Katona István - 1994 megépült	Gróf Esterházy Kórház, 2014-2020, Pápa Katona István – 2013 fejlesztési terv
Ékes-ház, Győrújbarát Rosta S. Csaba, Katona István - 1995 megépült	Kormányablak kialakítása, Sopron Katona István – 2014 megépült
Autópálya pihenő, M1 - Mosoni pihenő Rosta S. Csaba, Südi Enikő, Katona István - 1996 tanulmányterv	Hűtőház, Alsónémedi Katona István – 2015 megépült
Skansen üzemi épületek, Szentendre Rosta S. Csaba, Katona István – 1997 megépült	
ETO stadion átalakítás, Győr T. Czirják Éva, Sándor János, Takács	

Kossuth utca 32. épületfelújítás, Győr  
Nagy András, Katona István – 2015  
engedélyezési és kiviteli terv  
55 lakásos lakóépület, Győr  
Katona István – 2016  
engedélyezési terv  
Bercsényi Liget 35.  
Nagy András, Katona István – 2016-2017  
engedélyezési és kiviteli terv  
Orrszarvúház, ZOO Győr  
Katona István – 2016-2017  
engedélyezési és kiviteli terv  
Karantén épület, ZOO Győr  
Katona István – 2016  
engedélyezési terv  
Készenléti Rendőrség, Szombathely  
Katona István - 2017  
kivitelezés alatt

### *Kiállítások, publikációk*

Visegrádi Országok diplomadíjasok konferenciája, kiállítása, Pozsony  
1994  
RAS Stúdió kiállítása, Budapest  
1996  
Térjel 1,2,4,5 Fialat Győri Építészek Kiállítása, Győr  
1999, 2001, 2004-05, 2008-09  
Építész Műhely -Térjel kiállítás  
2000/1  
Echo – Pécsi Kritikai Szemle - Fialat győri építészek kiállítása a pécsi Művészetek Házában  
2006/1  
pm.  
[http://www.elprojekt.hu/nezopontok/\\_egypercsek?start=30&ID=12](http://www.elprojekt.hu/nezopontok/_egypercsek?start=30&ID=12)  
2010  
ElAway – Építész kerekasztal beszélgetés Pécsen az EKF keretében  
2010  
Katona István: Valami téгла izé: A Lovassy lászló Gimnázium rekonstrukciója és bővítése, Veszprém - cikk  
Alaprajz 2010/1  
Halász István: Fényjel a tető alatt, interjú  
Alaprajz 2011/5

Pozsgai Zoltán, Takács Attila, Katona István:  
Az alkalmazkodó városiasodás: Kistérségi járóbeteg-szakellátó központ, Tét  
Alaprajz 2011/5  
PHD/DLA konferencia, Pécs  
Előadás - 2013  
Katona István, Tátrai Ádám: Láthatatlan vidék: a győri építészképzéshez kapcsolódó kezdeményezésekről  
Építész közlöny Műhely 242 - 2015  
Katona István, Cseh András, Nagy András, Tátrai Ádám: SZE Építész-, Építő és Közlekedésmérnöki Kar, Győr: Építészoktatás más-képp  
Építész közlöny Műhely 245 - 2016

### *Szakmai, közéleti tevékenység*

Győr-Moson-Sopron Megyei Építész Kamara, Tagfelvételi Bizottság tagság  
1996-97  
Győr-Moson-Sopron Megyei Építész Kamara, Etikai Bizottság tagság  
1998-2002  
Győr-Moson-Sopron Megyei Építész Kamara, Etikai Bizottság, Elnök  
2002-2003  
Győr, Megyei Jogú Város, Főépítész Tervtanácsai tagság  
2005-től  
Veszprém, Megyei Jogú Város, Főépítész Tervtanácsai tagság  
2011-től  
Magyar Építész Kamara, Tervpályázati kamarai zsűror  
2 alkalom







