

FOGAS RENÁTA

DLA ÉRTEKEZÉS

dr.KONDOR TAMÁS

TÉMAVEZETŐ

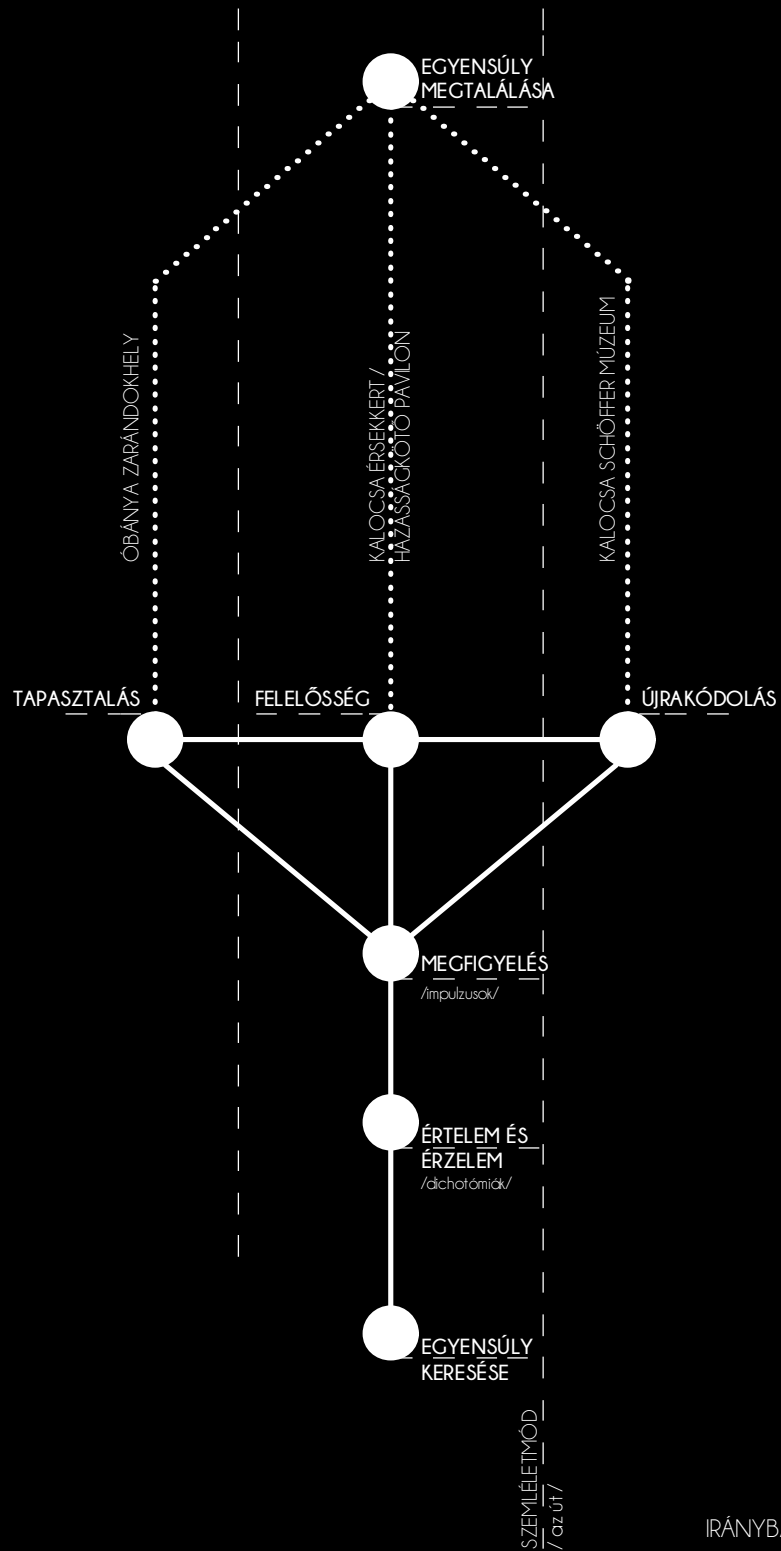
BREUER MARCELL DOKTORI ISKOLA PÉCS

az EGYENSÚLY  
keresése

“Mindenfajta építészet az emberi gondolkodásra hat,  
nem csupán a fizikai létünket szolgálja.” John Ruskin

- | 1 | ÓBÁNYA / ZARÁNDOK TÉR  
ÓBÁNYA / ZARÁNDOK EMLÉKHELY
- | 2 | KALOCSA / ÉRSEKKERT REKONSTRUKCIÓ  
KALOCSA / HÁZASSÁGKÖTŐ PAVILON
- | 3 | KALOCSA / SCHÖFFER MÚZEUM

<u>  01  </u>	BEVEZETÉS / ÉPÍTÉSZETI ÚTKERESÉS - SZEMLÉLETMÓD	
<u>  02  </u>	EGYENSÚLY KERESÉSE	
<u>  02   1  </u>	DICHOTÓMIÁK	ELLENTÉTPÁROK ÉS VÁLTOZATOK   AZ EGYENSÚLYBAN
<u>  02   2  </u>	IMPULZUSOK	
<u>  02   2   1  </u>	INPUT	BEÉRKEZŐ HATÁSOK     KÖRNYEZET - A HELY
<u>  02   2   2  </u>	ÉRTELMEZÉS	EMBER - ÉPÍTÉSZ     TÁRSADALOM
<u>  02   2   3  </u>	OUTPUT	KIMENŐ DOLGOK, VÉGTERMÉK     KÖZÖS MŰ / ÉPÍTETT KÖRNYEZET
<u>  03  </u>	PROJEKTEK AZ EGYENSÚLY TÜKRÉBEN	
<u>  03   1  </u>	ÓBÁNYA	PROJEKT ELEMZÉSE
<u>  03   2  </u>	KALOCSA - ÉRSEKKERT	PROJEKT ELEMZÉSE
<u>  03   3  </u>	KALOCSA - MÚZEUM	PROJEKT ELEMZÉSE
<u>  04  </u>	ÖSSZEGZÉS	
<u>  05  </u>	TÉZISEK	
<u>  06  </u>	BIBLIOGRÁFIA	NYOMTATOTT   ONLINE
<u>  07  </u>	ALKOTÓTÁRSÁK	



AKÁR EGY FA ÁGAI, MINDANNYIAN KÜLÖNBÖZŐ  
IRÁNYBA NÖVÜNK, DE A GYÖKERÜNK MINDIG UGYANAZI

## ÉPÍTÉSZETI ÚTKERESÉSEM

Az építészettel kisgyermek koromban találkoztam először, amikor láttam Édesapámat rajzolni. Egész pontosan emlékszem a rajzokra, a precíz egyenes vonalakra, a párhuzam vonalzóra és a T vonalzóra a rajzasztalon. Lenyűgözött a sok papír, vonal és amik abból születtek. Volt valami csoda az egészben, ahogy Apa rajzaiból valóság lesz és a ház - a ház, amelyben lakik a családom mind Apa keze alatt született. Persze akkoriban nem volt tudatos ez a kapcsolatkeresés, de tudtam, ha nagy leszek én is rajzolni, alkotni akarok, adni az embereknek valami olyat, amit szeretnek és tisztelnek.

Aztán eltelt jó pár év, befejeztem az általános iskolát és már tudatosan indultam tovább a tanulmányaimban. Felvételt nyertem a szabadkai Politechnikai Iskola magasépítési technikum szakára, abba az iskolába, ahova Édesapám is járt. Megtanultam az építés alapjait. Az iskola végének közeledtével elhatároztam, hogy teljesítem apa álmát, ami az én álomom is lett: „egyetemre fogok járni!”

Megismerve tehát az építészeti alapokat tovább szerettem volna fejleszteni tudásomat, ezért elhatároztam, hogy az egyetemet egy másik országban, Magyarországon szeretném folytatni, mivel sokkal több lehetőséget, potenciált láttam a kitérülésre. Az egyetemi évek a formakereséssel, szárnypróbálgatással, diák-ötletterv pályázatok készítésével teltek. Majd részt vettem egy egyetemi felmérő csapatban, ahol középületek felmérése volt a feladatunk. Iskolákat, kórházakat, kollégiumokat mértünk fel és találkoztunk sokféle, érdekes emberrel. Nagy feladat volt, de rendkívül érdekes és sok tanulni valót rejtett magában. Azt hiszem ekkor értettem meg igazán, hogy az építésznek kell, hogy érte a környezet emberre gyakorolt hatásait, hogy azokat a tervezés során a legelemibb ingerek hatásaitól kiindulva tudja alkalmazni, és hogy a tervezés csapatmunka. Az építészet koránt sem a szólisták művészete! Kell, hogy legyen pszichológus / szociológus/ várostervező / építész / pedagógus / közgazdász / politikus...stb. akik részt vesznek a folyamatban, hiszen az embereknek tervezünk, alkotunk. Minden esetben felmerül a kérdés, hogy a tervezés intuitív vagy spekulatív módon kerül-e meghatározásra. Esetemben az ösztönös megérzésen alapuló tervezés elsősorban a döntő, majd ezt követően történik az értelmezés, az észérveken alapuló tervezés. Nem pusztán ismernünk kell az embereknek az épített környezetre adott reakcióit, hanem interaktív szemlélettel fel kell tárni a kapcsolatok mögöttes okait is.

Cságyoly Ferenc szavaival: **„Minden középület (jó esetben) egyedi és szuverén, csakúgy, mint egy ember. De ugyanúgy, mint az ember, az egyedi középületek is ezer szállal kapcsolódnak másokhoz. Ugyanúgy, mint az ember, családokhoz tartoznak. Ugyanúgy, mint az embernek, vannak rokonai, közeli- és távoli ismerősei akár funkcionálisan, akár tágabb, építészeti értelemben. És ugyanúgy, mint minden embernek, a középületeknek is van származása, vannak ősei, felmenői. Egy ember önmagában, kapcsolatrendszeréből kiszakítva, nehezen értelmezhető. De megismerhető -részben legalábbis- a kapcsolataiból, a családján keresztül, a családja múltján keresztül is.”**<sup>1</sup>

1. Cságyoly Ferenc: Középületek, Terc Kiadó Budapest, 2004-9.o.

Az építészet egy olyan diszciplína, mely egyesíti magában a tudományos és a művészeti szempontokat. Az autonóm és alkalmazott művészeti alkotások alapját mindkét esetben a koncepció majd a végletekig átgondolt részletek adják, egy olyan komplex folyamat, amelyben az egész felől közelítünk a részletek felé, a koncepció szépségétől a részletek szépségéig. A komplexitás nem csak a műszaki tartalomra, hanem az építészeti munka érzékeny, társadalmi szerepvállalására is utal. Az építésznek egyaránt meg kell értenie a környezet emberre és az ember környezetre gyakorolt hatását, minden projektet átfogóan kell kezelnie, naprakésznek kell lennie, ami jelentős kutatást igényel a projekt adott témakörében. Tehát az építészetről egyre inkább interdiszciplin módon kell gondolkodnunk. Ez a fajta változás új típusú párbeszédet határoz meg mind a szakmán belül, mind pedig építész és laikus vagy az építészet és a társtudományok között.

Kutatásom „gerincét” az ember, az őt körülvevő tér, valamint az őket befogadó tárgyi és szellemi környezet kapcsolata képezi. Az ember, melynek származása a natura, a mindenkori építészeti arányképzés alapja. Az így létrehozott (emberből eredeztetett) tér, melynek fő rendeltetése az ember szolgálata, maga a humánus. A környezet, mely az ember és az őt körülvevő épített, természeti és szellemi terek összességének szimbiózisa. Sokszor esünk abba a hibába, hogy a minket körülvevő környezetet elsősorban fizikai valóságként éljük meg, érzékeljük. Valójában azonban ennél többről van szó. Úgy gondolom, hogy az építészet komplexitása egy olyan alkotó folyamat, mely minden tevékenységében a teljességre, az egyensúlyra törekszik. A fizikai környezet és a funkcionális szükségletek által generált kérdéscsoportokra adott válaszait, egyszerre fogalmazza meg az épített - tárgyi, valamint a szellemi - mentális térben.

Doktori iskolás tanulmányaim során, témavezetőm dr. Kondor Tamás mellett volt szerencsém részt venni számos különböző jellegű projektben. Minden egyes projekt esetében változott a személyes, emberi és építészeti hozzáállásom a dolgokhoz, azonban egy dolog mindig megmaradt, **AZ EGYENSÚLY KERESÉSE**.

A személyes, emberi egyensúlyomat megtaláltam a FÖLDBEN - mezítláb járva, a földet érezve egyfajta "otthonos" érzetet kölcsönöz, mely megnyugtatóan hat rám - , a NAPBAN - mely elősegíti a boldogság hormonjaim felszabadulását és mosolyt csal az arcomra -, a MOZGÁSBAN - például futáskor mindig a végén a legnehezebb azt a kis távot még megtenni, de minden a fejben dől el: az erő, a szabadság érzése -, a CSALÁDBAN - mind szociális lények vagyunk -, a TERMÉSZETBEN - a természetben ahol feltöltődök, új erőre kapok: a természet lüktető érzése átjárja testemet, a tenni akarás érzése kerít hatalmába. Úgy gondolom, ezen személyes egyensúlyi állapot megtalálásához sok idő kellett, de megérte, mert egyre jobban kezdem megérteni, megtalálni az építészeti munkáim terén is ezen egyensúlyi helyzetet.

Értekezésemben **az egyensúly keresésének folyamatát, kiteljesedését** szeretném bemutatni különböző, de mégis hasonló szellemi hovatartozásról tanúskodó munkáimon keresztül.





1.02.1 EGYENSÚLY KERESÉS

1.02.1.1 DICHOTÓMIÁK

1.02.1.2 IMPULZUSOK

### **Az egyensúly alapfogalmai, jelentései:**

Állandóság: amikor a változást kiváltó hatások hiányoznak, vagy kiegyenlítik egymást és ezért egy dolog nem változik.

Középút: az egyensúlynak az az esete, amikor bizonyos szélsőségek között igyekszünk megtalálni a megfelelő megoldást, mértéktartásra törekszünk, hogy valamit túlzásba ne vigyünk.

Kiegyensúlyozottság: amikor az egyoldalúságot igyekszünk elkerülni azzal, hogy egy választékból egyszerre többet is választunk, használunk.

Az egyensúly kiválasztása felelősséggel járhat, kompromisszumokat és kiegyensúlyozott szemléletet igényelhet. Az emberek sokszor egyébként is erőt kell vennie magán, hogy az egyensúlyt elérje és megtartsa.

### **Egyensúly az ember életében**

Az egyensúly az egyik elv, amire az ember az életét alapozhatja. Az egyensúly, mint középút jelenik meg, például a szélsőségektől való tartózkodást vagy a kompromisszumkészséget illetően. Kiemelt jelentőséggel bír a harmónia, mert az ember nagyon sok esetben hajlamos túlzásba esni. A kiegyensúlyozottság is fontos szerepet kap, például a látókör szélesítésével, a körültekintő ítéletalkotással és az ember képességeinek sokrétű fejlesztésével kapcsolatban.

### **Egyensúly az építészetben**

Úgy vélem egy építész feladata az, hogy érzékenyen rezonáljon az adott hely, környezet már kialakult meglévőségeire. Az egyensúlyt nehéz megtalálni. Nehéz eldönteni, hol vannak azok a bizonyos határok, mi az ami még belefér és mi az ami már kibillentíti a környezetet az egyensúlyi állapotából. Amikor egy építész alkot és megvalósít nagy feladatot vállal, hiszen egy társadalomnak tervez. Egy olyan társadalomnak, ahol az emberi gondolkodás alapelemei az ellentétpárok. Sokak számára a két végpont közötti rész ismeretlen, pedig a fekete és fehér között megjeleníthetővé válik számtalan szürke árnyalat is. Ezen ellentétpárok egymást kizáró, vagy egymást szükségszerűen kiegészítő tartalmát, vagy a közöttük levő átmeneteket kell megmutatnunk, felismertetnünk az emberekkel az építészetünk által. Fontos, hogy egy olyan új élménnyel teli magot alkossunk meg az építészetünkkel, mely minden esetben egy új érzelmét kiváltva tükrözze a harmónia, egyensúly meglétét. Jelen van tehát a fej és a szív, a logikus és az érzelmi alapú, spekulatív és intuitív tervezés, melyek kölcsönös hatása, ellenhatása alapozza meg építészetünk egyensúlyát. Az élet a maga valójával, rejtélyeivel az építészet, csak fel kell tudnunk ismerni!

Pogány Frigyes így ír erről:

*„ A természetben nincs két egyforma ember, s az is természetes, hogy az egymástól eltérő egyéniségek különböző módon reagálnak a külvilág benyomásaira. A szubjektív tényezők az esztétikai érzelmek, a művészi élmények kialakulásában is komoly szerepet játszanak. Ezért gyakran előfordul, hogy a várt hatás az egyik egyénnél gyengébb, a másiknál erősebb, sőt, lehet, hogy nem csak intenzitásában eltérő, hanem minőségében is teljesen más. Ami az egyiknek tetszik, a másiknak közömbös, esetleg éppen visszataszító lehet....de még egyazon személy is eltérő érzelmekkel fogadhatja ugyanazt a külső behatást más és más időpontban, más és más állapotban. A külvilágból mindig újabb és újabb benyomások érik az embert, s e változó benyomásokra természetesen az érzelmi reagálás is változó. Nem közömbös, hogy az érzelmek állandóan hullámzó, változó folyamatába hogyan illeszkedik bele az új hatás: milyen aktuális érzelmi talajban fogamzik meg az új élmény magja. Könnyű belátni, hogy az, ami egyszer kellemesen érintett bennünket, máskor bántóan hat ránk, ami egy alkalommal szórakoztató, más esetben untat, fáraszt, s természetesen ugyanígy elképzelhető, hogy bizonyos idő elteltével ismét szórakoztat, s az újdonság varázsával hat.”<sup>2</sup>*

**Az egyensúlyt nehéz megtalálni és megtartani.**

Ezen két szó: MEGTALÁLNI és MEGTARTANI volt, lesz a legnagyobb feladat minden építészeti munkámban, felismerni az egyensúlyi állapot jelenségét és megtartani azt. Akármennyire is más emberek vagyunk, mégis mind emocionális, érző lényekként éljük meg környezetünket. Ez az, az érzelmi töltet, amiben mi építészek "megfoghatjuk" az egyensúlyi állapotot és átadhatjuk az embereknek.

**Az egyensúly megtalálása az értekezés alapelve.**

2. Pogány Frigyes: A szép emberi környezet, Gondolat Kiadó, Budapest, 1976-248.o.



| 02 | EGYENSÚLY KERESÉS

| 02 | 1 | DICHOTÓMIÁK

| 02 | 2 | IMPULZUSOK

Az épített környezet és a természeti környezet, valamint az ember mindezekre ható viszonyát és lényegét ellentétpárok teszik szemléletesen érzékletessé. Mint már az előzőekben említettem, az emberi gondolkodás alapelemei az ellentétpárok. Alapvetően érzékelésünk előterébe a tárgyi jellegű dolgok kerülnek először, de bizonyos területeken rejtett, nehezen meghatározható elemeket is tartalmaznak. Világnézetünk is nagyban hozzájárul ahhoz, hogy a fiziológiai környezetünket tárgyaknak vagy jelzéseknek, üzeneteknek fogjuk-e fel.

***"Öröm és szomorúság végletek, annak a sok-sok ellentétpárnak (dichotómiának) egyike, amiből az emberi lény össze lett gyúrva. Jó és rossz, fény és árnyék, magasság és mélység és főleg test és lélek, ha úgy tetszik; anyag és szellem. Mindig együtt és mindig jelen valóan az adakozó önzetlenség és a magába csavarodó önzés, a tágas horizontú fénylő magasságok és a reménytelenül sötét kútmélységek, a szárnyalni vágyó szellem és a saját tömegével és tehetetlenségével küszködő anyag. Nem az a baj, hogy a dichotómiákból gyúrt emberi lényben ott van a rossz, az árnyék, a mélység, hanem az, ha mindezek túlsúlyba kerülnek, ha megszűnik a kiegyensúlyozottság, a harmónia áldott állapota."***<sup>1</sup>

A nyugati és keleti világ felfogása szerint az ellentétpárok különböző módon nyilvánulnak meg. A nyugati világban az ellentétpárokról való gondolkodás abban nyilvánult meg, hogy a jó legyőzte a gonoszt, a boldogság elűzte a boldogtalanságot...stb.

***„ A nyugati gondolkodás hagyományosan két erő – a jó és a rossz – harcaként értelmezi, mi több, erre a kettősségre vezet vissza a világot. A sötétséget tehát azért hisszük rossznak, mert a világosság ellenpárja, s a mi kultúránk az utóbbit ítélte jónak. Ez a dualista világszemlélet a szó szoros értelmében ördögöt faragott belőlünk. Az ellentétek jóra és rosszra különültek el, például nőre és férfira.”***<sup>3</sup>

A keleti világban azonban teljesen máshogy viszonyultak az ellentétpárok egymáshoz. Az ellentétek erősítik, kiegészítik egymást. Kölcsönhatásban vannak egymással.

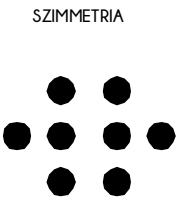

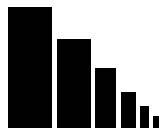
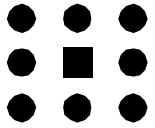
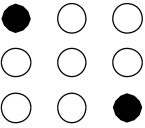
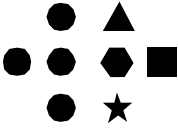

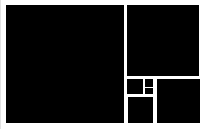
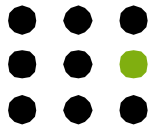
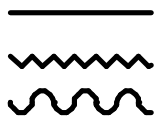
***„ A jin/jang szimbólumok az egyik legismertebb kínai embléma. A két lendületesen örvénylő, egybeötvöződő fekete-fehér forma, melyek mindegyikéből egy-egy köröcske a másikban is benne foglaltatik, Nyugaton a legelterjedtebb a kínai jelképek közül, s az egyensúly, harmónia és egyenlőség lényegét ragadja meg. A jin és jang kígyózó vonalaival egyaránt teret enged a másiknak, s mindkettő tartalmazza szívében a másik egy-egy elemét. A köztük kialakult egyensúly mégsem passzív, nem békés semlegességben léteznek egymás oldalán. Ez az egyensúly dinamikus feszültség, a két erő örök harca. A jin és jang energia, azaz a világmindenséget átható életenergia folytonos versengésből, küzdelemből születik. Mindkét erő kioltani és legyőzni igyekszik a másikat, ami azonban lehetetlen, és pedig azon egyszerű oknál fogva, hogy a természet, a tao mindegyik szívébe odaültette a másik egy-egy darabkáját.***

1. [szarkalis.wordpress.com](http://szarkalis.wordpress.com), Cságyal Ferenc kiállítás megnyitója: A dichotómiákból gyúrt ember. / online

3. Martin Palmer: JING és JANG, Egyensúly és harmónia a kínai bölcseletben, művészetben és hétköznapokban, Édesvízi Kiadó, 1998-9.o.

Ezért kiteljesedésük csúcspontján nyomban hanyatlani kezdenek, utat adva az ellenpólus felemelkedésének. Az ős hűvössége feltartóztathatatlanul győzedelmeskedik a nyár hevének jang erői felett, a jin természetű jég megolvad a tavasz ébredező jang energiáinak melegében. Erről beszél nekünk a jin/jang szimbólum. Pontosan ez a feszültség, az ellentéteknek ez az egysége olyan izgalmas a kínai világképben, s válik oly fontossá napjainkban. A jin és jang kettőségen alapuló világszemlélet, úgy hiszem, segít megérteni a minket körülvevő valóságot és történéseit. Megvilágítja a bennünk magunkban rejlő ellentéteket, s lehetővé teszi, összhangba kerüljünk a körülöttünk áramló, hullámzó erőkkel, sőt, bizonyos mértékig uralmat is nyerjünk felettük. Hiszen mindannyian ezeknek az erőknek hullámverésében élünk, ez hatja át rokon és munkakapcsolatainkat, s voltaképpen a teremtés egészét. A jin/jang egységet ismerve más szemmel tekintünk majd embertársainkra, önmagunkra is környezetünkre egy olyan történelmi pillanatban, amikor az eddig elfogadott gondolatrendszerek rendre összeomlanak. A nyomunkban keletkező légüres térben új eszmék, világmodellek jelennek meg, vagy, mint a kínai világszemlélet esetében, születnek újjá szűkebb és tágabb környezetünk magyarázatára.”<sup>3</sup>

A változás létjogosultságát szem előtt tartva, tisztelve a másságot, elfogadó és mindig megújulni vágyó gondolkodása miatt tartom követhető mintának a keleti álláspontot. Egyfajta lehetőség, melyben testben és szellemben megtalálhatja mindenki a maga számára fontosnak tartott egységet. A többféle látásmóddal kinyílik a világ, ezáltal befogadóbbak, elfogadóbbak leszünk.

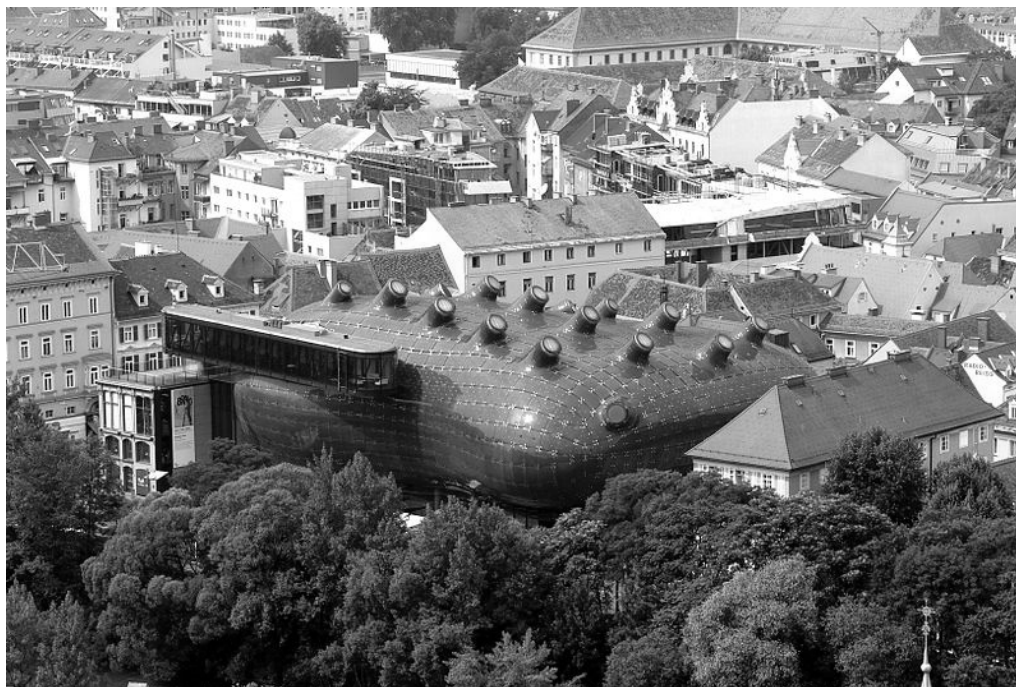
EGYENSÚLY	HARMÓNIA	ARÁNY	HANGSÚLY	KONTRASZT
SZIMMETRIA 	HASONLÓSÁG 	MÉRET 	KÖZPONTÚSÁG 	VILÁGOS ÉS SÖTÉT 
ASZIMMETRIA 	RITMUS 	ARÁNY 	SZÍN 	VONAL 

ábra: Fogas Renáta  
ellentétpárok szemléltetése  
geometriai formákon keresztül

3. Martin Palmer: JING és JANG, Egyensúly és harmónia a kínai bölcseletben, művészetben és hétköznapokban, Édesvízi Kiadó, 1998-7.-8.o.

Nem csak a filozófiában találjuk meg ezen ellentétpárok jelentőségét. Az építészetben is megjelennek a hangsúlyosan ELLENTÉTEKET illetve az EGYSÉGET képviselő építészeti alkotások. Persze ez mindig relatív, embere, építészé válogatja. Saját meglátásom szerint nekünk, építészeknek nagy szerepünk van abban, hogy az épített környezetünkkel mit határozunk meg, erősíteni kívánjuk az ellentéteket vagy egységet szeretnénk képviselni. Persze ezen ellentétek és egységek mindannyiunkban másképp fogalmazódnak meg, rakódnak le.

Az ellentétek képviselőjére egy nagyon jó példa a Grazban felépített Kunsthaus. Az épület, mint egy híd mutatja be a városban a múlt és jövő kapcsolatát. Az óváros középkori házai között teljesen idegenként, oda nem illő építészeti "szoborként" magasodik ki a Művészetek háza. Sokféleképpen próbálták már jellemezni az épületet. Volt már máj, bendő, tehén tőgy. A megnevezés tanácstalansága azonban a valósághoz való viszonyát is jellemzi. A kedvesen csak "barátságos idegennel" titulált épületet a tervezők tudatosan szembeállították a környezettel, ellentétet képviselve az anyag és forma használatánál is.

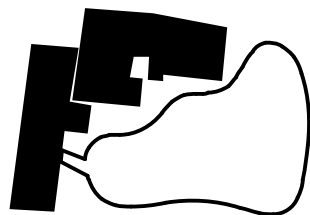


*fotó Andreas Praefcke*

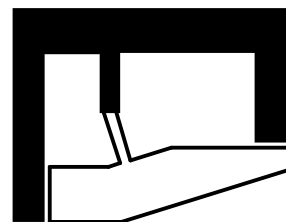


Az EGYSEG képviselőjére a Linzi Kastélymúzeumot tudom felhozni, mint számomra egy építészeti jól megfogalmazott példát. A jövő a múlt tiszteletben tartásával képviselteti magát ebben az épületkomplexumban. A kortárs forma megjelenése nem nyomja rá bélyegét a múltra. A múltat, mint egy időréteget kezeli, mely a városban többszáz év alatt rakódott egymásra. Ezen szemléletnek köszönhetően a kortárs gondolatréteg érzékenyen simul hozzá a múlthoz, kiegészítve azt, nem pedig öntörvényesen, mint az előzőleg említett példában.

ELLENTÉT



EGYSÉG



árta: Fogas Renáta



forrás: linz.at

Mint ahogyan az ember, az építészet is láthatóan ellentétpárokból épül fel. Ellentétpárokból formál, különböző elemek feszültségéből születik. A fellépő kontraszthatások teszik különlegessé a jelenséget, ahol a különböző elemek az egymással való összehasonlítás által válnak érzékelhetővé, ellentétes mivoltuk teszi természetesen egyértelművé létüket és értéküket. Azonban úgy vélem az átmenetek megtalálásával egyfajta "szerethető" építészetet tudunk létrehozni a mai ember számára.

Az életben, a természetben lassú átmenetek, fokozatok és folytonosságok vannak. A mai világ nem korlátozódik le kizárólag jóra és rosszra, egy a változásokra nyitott világban élünk. Viszont azt is le kell szögeznünk, ez a világ amelyben élünk, egy diszharmonikus, rohanó világ, melyben nehéz a harmónia hiányáról beszélni, hiszen a megszokott egyensúlytalanságot is harmonikusnak érezzük.

Egyedül az alkotó emberi lélek az, amely felül tud emelkedni ezen diszharmonikus világon úgy, hogy a feltétlen alkalmazkodást felülírja az értelmezés folyamatával és egyensúlyt teremt. Erre vagyunk hivatottak mi, építészek, hogy a különböző érzésekre, a látásra és a lélekre is hatást gyakoroljunk és ezáltal egyensúlyt teremtsünk a világban.

„Ahol, nincs víz ott élet sincs, ahol túl sok víz van, minden megfullad, elmerül. A tudat feladata az, hogy megtalálja a megfelelő helyet, ahol nem vagyunk sem túlságosan közel a vízhez, sem pedig túlságosan távol tőle; viszont a víz mindenképpen nélkülözhetetlen.”

GW. 18/II. Köt. 1586.§

Mies van de Rohe mondata iránytű lehet mindannyiunk számára:

**" Az építészet szellemi magatartás, nem csak szakma dolga!"**

Az építészetnek szüksége van az értelemre és az érzelemre is. Beszelnünk kell e két oldal harmóniájáról. Az érzelmi többlet azért is fontos az építészetben, mert ami emberi egy ember számára, az nem lehet idegen, továbbá hatást gyakorol az emberre, ergo, a KAPCSOLATTEREMTÉS / HARMÓNIA / EGYENSÚLY ily módon állítható fel véleményem szerint ember és építészet között is.

**„Az építészet nem az építészekért van, hanem az emberekért; és bármit gondoljanak, bármilyen elméleteket gyártsanak is az építészek, az emberek a maguk érzékszervei és benyomásai alapján fogadják be és érzik az építészetet.”<sup>5</sup>**

## ÉRTELEM és ÉRZELEM

Emocionális lényként, az alkotó folyamatok teljessége az INTUITÍV és SPEKULATÍV gondolati folyamatok egymásra hatásából, az ÉRZELMI és a LOGIKAI alapú tervezés HARMÓNIÁBA RENDEZETT EGYSÉG-éből eredeztethető.

E két oldal szétválasztásával megbomlik az ALKOTÓI EGYENSÚLY.

Értekezésemben bemutatok három épületet melyekben felismerhetőek az értelem és érzelem összetevői. Ezen épületeknél is az erős kontrasztok, ellentétpárok feloldása, az egyensúly megteremtése volt a fő cél úgy, hogy egy emocionális építészetet képviseljünk. Az óbányai zarándok tér- és emlékhelynél az érzelem, mint csend és nyugalom van jelen a mecseki erdőben, egy spirituális üzenetként, az értelmet pedig maga a zarándoklat, mint funkció határozta meg. A kalocsai Érsekkertbe megalkotott pavilonnál az érzelmi szál az elvonulás, feltöltődés lehetősége, az értelmi szál meghatározója a kert újra életre keltése volt és annak bekapcsolása a város vérkeringésébe. A szintén kalocsai Nicolas Schöffer múzeumnál az érzelmi gondolatot maguk a szobrok elevenítik meg, hiszen mozgás- és fényjátékkal különböző gondolatokat képesek indukálni. A logikai értelmezéshez viszont nagy szükségünk volt a művész munkásságnak megértésére és megismerésére.

5. Bruce Allsopp: Merre tart az építészet?, Gondolat Kiadó, Budapest, 1983-8.o.



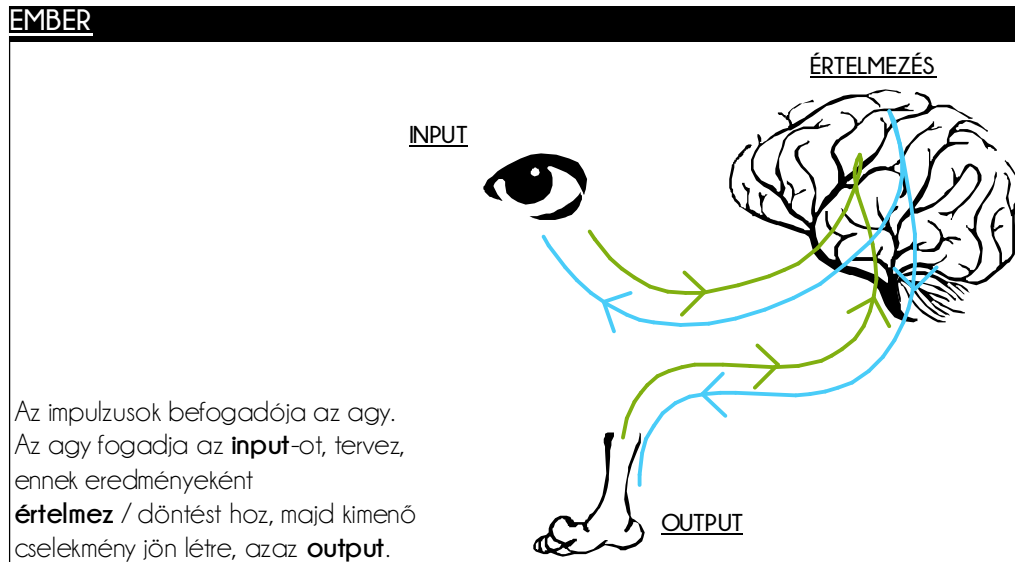
I.02.I EGYENSÚLY KERESÉS

I.02.I.1.I DICHOTÓMIÁK

I.02.I.2.I IMPULZUSOK

hatás    inger    benyomás    élmény    tapasztalat    impresszió

„Az érzékelés - azaz az érzékszervi percepció - valamely tárgy létezéséről tájékoztat. A gondolkodás pedig arról, hogy mi is az a tárgy. Az érzés jelzi, hogy elfogadható-e vagy sem; az intuíció, hogy honnan jön és hova tart.”



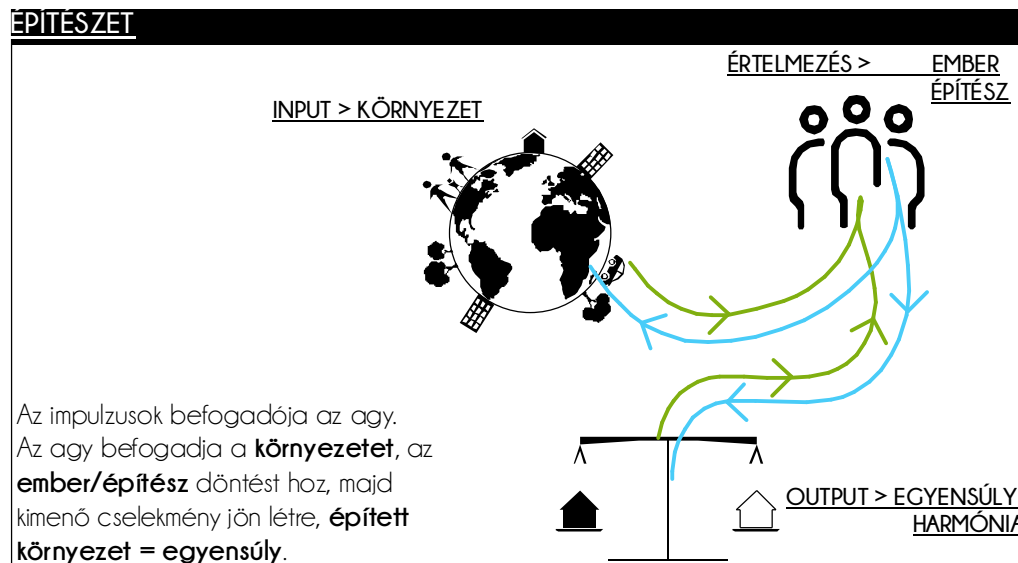
ábra: Fogas Renáta

A mai felgyorsult világban hihetetlen mennyiségű impulzus ér minket nap mint nap. Ezen impulzusokat kell megtanulnunk kezelni, egyensúlyban tartani.

Az építészet képes létrehozni épületek és emberek között kibontakozó, rendkívül intenzív érzelmi hatásokat. Az építészet egyik alapvető feladata, hogy az ember és aktivitása számára megfelelő tereket állítson elő. Mi, emberek épített környezetben éljük le mindennapjainkat, a környezetünk pedig fő befolyásoló tényezőként hat a hangulatunkra, az érzelmeinkre, vagy akár a személyiségünk alakulására is. Ezt a felfogást továbbgondolva, az építészet által szándékosan tudjuk irányítani az érzelmeinket, tárgyi és szellemi síkon egyaránt, melyekre az építészet együttesen gyakorolja a hatását.

Az építészeti környezetek képesek arra, hogy különféle viselkedésmódokat indukáljanak az emberekben. Feladatunk tehát, olyan építészetet létrehozni, megalkotni, mely képes az emberiség tanítására, szemléletmódjának fejlesztésére.

Több kérdés felmerül: lehetséges az ember érzelmeinek szándékos manipulálása az épített környezet által? Lehetséges az egyensúly megteremtése ember - épített környezet - természet között? A hatások elérésére több befolyásoló eszközt is használunk az építészetben: anyagok, színek, fények, terek geometriája, technológiák. Ha megtanuljuk jól használni ezen elemek különböző együtteseit, azzal a kívánt intenzív érzelmi hatást ki tudjuk váltani.



ábra: Fogas Renáta

Bejövő információkat az ember pl. a szemekből kap látással, vagy bármely más testrészből mozgás vagy egyéb mechanikai v. kémia inger hatására.

### INPUT > KÖRNYEZET - HELY

A környezetünk felkutatásához és az alkalmazkodáshoz szükségünk van a megismerési folyamatokra - érzékelés, észlelés.

Hogy mitől válik egy hely egyedivé, az a viszonyrendszerektől függ és a természetben való elhelyezkedés, a települési struktúra és a részletek karakteres vizsgálata révén fejthető meg. Tehát a megéjtés az INPUT megismerése, mert a helyet mielőtt tovább építjük, meg kell érteni, csak ezúton tudunk neki plusz vagy új értelmezést adni, esetlegesen meghagyni eredeti mivoltában. A hely megértéséhez viszont idő kell, nem csak intellektus és érzékenység kérdése. A megértés bekövetkezik a hellyel folytatott párbeszéd által, de nem azonnal. Nekünk a folyamat egy újabb rétegét kell hozzáadnunk, mely az építészet kiindulópontját határozza meg. Ezzel létrehozunk egy dualitást, melynek egyensúlyban kell lennie a hellyel. Elmondhatjuk tehát, hogy az építészet maga a hely, az idő és az ok-okozati viszonyok meghatározása, lerakódása.

Az INPUT, a KÖRNYEZET, a HELY fizikai és szellemi megismerése, érzékelése nem egy passzív folyamat. A környezet és a mindenkori befogadó között intenzív kölcsönhatás jön létre, anyagok, színek, geometriák...stb által. Ezért a beérkező impulzusok hatással vannak ránk, emberekre. Az individuum fejlődéstörténetében azonban nemcsak a konkrét hely, környezet játszik szerepet, hanem más, különböző kultúrákat, szubkultúrákat kialakító helyek látványa, élménye, karaktere, minősége, amivel mind kapcsolatba kerülünk. Megjelenik az idő és egy tapasztalati szűrő, ami által elindul egy összehasonlítási folyamat mindenkiben.

**„ Az ember egyszerre érzelmi és értelmi lény. Így vagyunk megalkotva, így működik az agyunk és a pszichénk. Ez az egymást gyönyörűen kiegészítő kettősség jellemzi egész életünket, így a világhoz való viszonyunkat is. Az emberben lévő értelem a ráció eszközeivel, a tudás által próbálja megismerni a világot, míg az érzelem a gyönyörködés képességével teszi ugyanezt. Amikor egy hegytetőn állva elmerülünk a környező táj szépségeiben, ugyanúgy megismerünk valamit a világból, mint az a tudós, aki a nagyítójával vizsgálódva fedez fel valamilyen racionális törvényszerűséget. A két fél, érzelem és értelem, egyenrangú és egymást kiegészítő részek. A harmonikus emberben kiegyensúlyozottan működnek az értelmi és érzelmi megismerés formái, ezért a világról alkotott képében is kiegyensúlyozottan van jelen a rend kétféle megtapasztalása: az értelem által racionálisan tudatosított megértett rend és az érzelmi által intuitíve megsejtett megéztett rend.”<sup>7</sup>**

7. Cságoly Ferenc: Három könyv az építészeetről. A szépség. Akadémiai kiadó, 2013-128.o.



az INPUT érzékelése természeti és mesterséges közegben a színek által  
forrás: design seed



A bejövő információkat fel kell dolgozni. Pl. a szemből bejövő információt az agyunk fogja értelmezni és lefordítani színekre. Az értelmezés folyamata tehát az, hogy pirosnak látunk valamit. A döntéshozatal pedig ez után következik csak. Mennyire fontos az, hogy pirosat látunk? Mit jelent ez a piros? A következő lépés pedig ezen alapul majd.

### ÉRTELMEZÉS > EMBER - ÉPÍTÉSZ

A tárgyáról, épületekről alkotott kép olyan érzelmi élményt vált ki az emberekből, melynek hatására más érzelmi állapotba kerülünk. A gondolatébresztő épületekre az emberek intenzív asszociációkkal reagálnak. Ahhoz, hogy a kép kialakuljon az észlelés, érzékelés és az emlékezés során a legfontosabb tényező a figyelem. Ez alapján alakul ki a kép. Az egyik legfontosabb eleme az értelmezésnek a szelekció (kiválasztás). A figyelem kiválasztja azokat az ingereket, amik a legfontosabbak az adott pillanatban. Az, ami számunkra fontos, élénkebbé válik, a többi elhalványul, elmosódik. Akkor figyel az ember, ha aktív. Hogy milyen erős a figyelem, az attól függ, hogy a megfigyelt dolog hogyan van kiemelve, prezentálva. A mi esetünkben ez mind az építészeti alkotástól függ! A teret, amit az építészettel hozunk létre nem lehet szavakba foglalni, átélni kell! Rengeteg érzés kavarghat egyszerre az emberben, mindenkiben más és más, saját látásmódja, temperamentuma szerint. Sokszor ezen megmagyarázhatatlan érzések azok, amik hatalmukba kerítve teszik szerethetővé vagy éppen ellenkezőleg, nem szerethetővé az építészeti alkotást. Erre a megmagyarázhatatlan érzelmi töltetre talán az egyik legjobb példa Peter Zumthor: Serpentine Gallery pavilonja Londonban (2011). A pavilon a zöldbe, mint egy hatalmas "kötömb" állt bele. Az épület egy titkot rejt, mely csak akkor tárult fel a látogató elé ha bemelegszik. Az ember egy sötét "alagúton" keresztül juthat be a pavilon belsejébe, ahol kitárulkozik a fény és újra megnyílik a világ. Egy olyasfajta belső világ, melyet az ember nem tud szavakkal leírni, elmondani, az érzést csak tapasztalni lehet. Nem lehet elmesélni a fülnek azt, amit a szem látott, meg lehet próbálni, de az élményt visszaadni képtelenség.

Zumthor pavilonjánál is jól látható, hogy az építészet, a forma, a lépték, az anyag, a színek hatékony eszközök lehetnek az építész kezében, hiszen ezekkel az eszközökkel különböző módon lehet hatni az emberek érzelmi állapotára, befolyásolni tudjuk őket. Persze nehéz eldönteni és értelmezni, hogy mi is az, amit szeretnénk, hogy az emberek érezzenek. Azt hiszem talán ezt nem is tudjuk és nem is feladatunk eldönteni. Hiszen néha az INPUT olyan érzést kelt bennünk is, amiket nem tudunk megmagyarázni, az ÉRTELMEZÉS folyamatában. Ezeknek a tulajdonságoknak a szintéziséből kell kiindulni, felállítva egy egyszerű és pontos rendszert. Ezután kell az ötletdarabok reflektálódását nyomon követni. Lényeg az érzelmi töltés, hogy elérjük azt, hogy az építészetünkkel valami pluszt adjunk az embereknek, hogy megérintse őket az emocionális építészet! Hogy ez a "töltet" jó vagy rossz, azt minden ember saját maga fogja érzékelni. Viszont nekünk építésznek a kezünkben van a lehetőség, hogy ezen "tölteteken" keresztül megszólítsuk az embereket, hogy pozitív rezgéseket generáljunk alkotásainkkal.



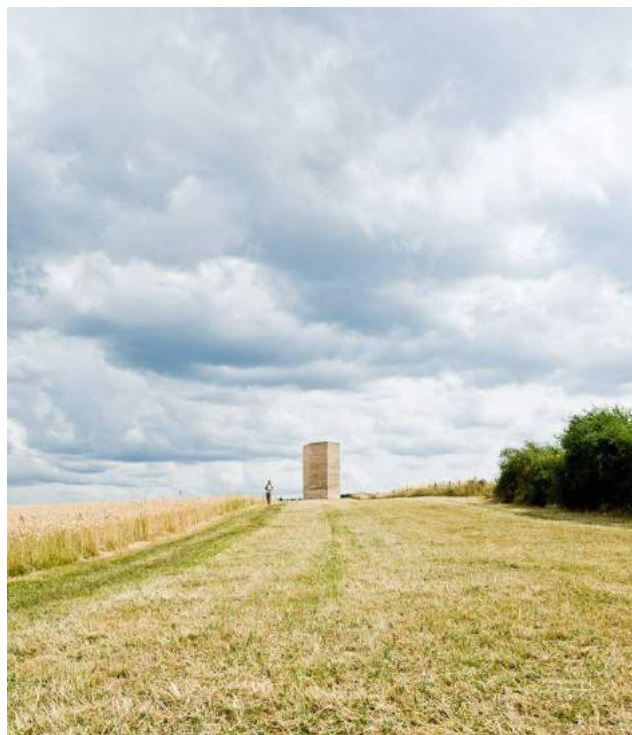
*Peter Zumthor,  
Serpentine Gallery pavilonja  
fotó: walter herfst*

A pozitív rezgések és a megszólítás építészet egyik legjobb példája számomra a Nikola Bašić építész által megálmodott zadari "tengeri orgona". Ez az alkotás egy csodálatos példája annak a párbeszédnek melyet az építészet és a természet kapcsolata tud létrehozni, mely egyaránt hat a látás és hallási érzékszervünkre is. A csaknem 70 méter hosszú, fehér mészkő lépcsők a tengerbe tartanak, melyek az Adriai-tenger hullámai és a szél által kerülnek megszólaltatásra és ez által jön létre a különleges, magávalragadó élményt nyújtó zene, mely egy hídként jelenik meg a nyílt tenger és a város között. A kompozíció, harmónia, ritmus együttesen van jelen építészetben, zenében egyaránt. Ezen alkotás jó példa arra, hogy az élmény az, amellyel igazán megfoghatóak az emberek.



Nikola Bašić,  
"Zenélő orgona"  
fotó: demiked.com

A csendesség, nyugalom, teljesség és az érzékszervekre való hatás szintén fontos példája számomra Peter Zumthor Bruder Klaus kápolnája. A kápolna egy házaspár védőszentjének tiszteletére épült, mellyel tiszteletüket akarták kifejezni védőszentjük felé. Zumthor nyolc évig dolgozott a kápolna megtervezésével és megépítésével. A kápolna egy komplex alkotás lett, mellyel jól kifejezhetővé vált az építők kétkézi munkája és a szellemi tartalom egysége. Az építésének különleges a technológiája. A falakat egymásnak támasztott farönkökből formálták. A farönkökből kialakított zsaluzás közé betont öntöttek. A megszilárdult és kiszáradt szerkezetet végül begyűjtötték, lassan kiégett. A felső opeion és a falazatban hagyott 350 füstcső szellőzőrendszerének köszönhetően három hétig hamvadt a fa. A visszamaradó belső kéreg elszenesedett-égett felületével a szőlők emlékezetét hordozza. Az alkalmazott technológia és a kívánt építészeti hatás egyértelmű megfelelőivé váltak egymásnak. A nyílás tetőszerkezetét nem zárták le. Nemcsak a fényt, hanem a szelet, havat, esőt is beengedi, ilyen módon utalva a puritán szent életű ember életére. A padlót kézi mester-munkával újrahasznosított ólommal öntötték fel: több rétegben egymásra dermedő felülete ősi manufaktúris hatást eredményez. A kápolna maga az ég és a föld, a valós és egy misztikus világ találkozásának megtestesítője.



Peter Zumthor,  
Bruder Klaus kápolna  
fotó: archdaily.com

A csend hangja adja magát a szakralitás, átszellemülés jelenlétét, melyhez társul a történelem, mely az emberek tanítására hivatott. Az építészet egyfajta "kötőszövetként" képviselteti magát, mely összeköt embert, épített környezetet, természetet, múltat, jelent és jövőt egyaránt. Az emberek nem csak az épület kinézetére, hanem annak belső hangjaira, illataira, a fényekre, de még a falak és a padlók érzetére is reagálnak.

Daniel Libeskind berlini zsidó múzeumának építészeti formanyelve talán kicsit túl direkt módon lett megfogalmazva, de belső tereinek jelentéstartalma az ami igazán fontos. A múzeumnak elsősorban nem a kiállított tárgyai, hanem belső tere a fő üzenethordozója, a tekergő enteriőr a történelmi idő megjelenítője, ami a zsidó lét legfontosabb fogódzója. Az épületet egy élő, lélegző szoborhoz tudnám hasonlítani, amelyet minden látogató saját belátása szerint fedezhet fel és értelmezhet. Az épület minden egyes szeglete mesél valamit, a falakban ott van az élet és a halál. Az építész szurreális folyosókat tervezett, amelyek közül néhány kiállítóterembe, néhány pedig zsákutcákba vezet. A múzeumhoz tartozó száműzetés kertjének kövezete észrevétlenül lejt különféle irányokba. A szándéka az volt ezzel, hogy metaforikusan éreztesse a látogatóval mindazt a bizonytalanságot, kilátástalanságot és instabilitást, amit a német szülőföld hátrahagyásával a zsidóknak magukra kellett vállalniuk. A berlini zsidó múzeum minden részletével együtt a zsidó történelem komplex fogalmát testesíti meg.

Ez az épület talán az egyik legjobb bizonyíték arra, hogy egy épület képes manipulatív tényezőként hatni az ember érzelmeire valamint interaktív módon tanítani is.



*Daniel Libeskind  
Berlini Zsidó Múzeum  
fotó: libeskind.com*



*Daniel Libeskind,  
Berlini Zsidó Múzeum  
fotó: libeskind.com*

A mai rohanó világunk egyik legfontosabb tanító elemei véleményem szerint az emlékezés helyei, a mementók. A mementók olyan pontok az építészetben, ahol a lendületben lévő embereket megtudjuk állítani. Ez egy tudatos "játék" az építész kezében, de mind e mellett szükség van arra is, hogy az emberek is érezzék ezt a jelrendszert, játékot.

A gondolatébresztő épületek jelenléte fontos eleme a mai társadalomnak. Szükség van rájuk! Sokkal nagyobb hangsúlyt kellene fektetni az emberiségnek ezen dolgok tanítására, hiszen a lehetőség a kezünkben van.

Az output minősége mindig az input minőségétől is függ.

### OUTPUT > "végeredmény" EGYENSÚLY - HARMÓNIA

**"Amit megismerünk, azt könnyebben megszeretjük, és minden, amit megszerettünk, az gazdagítja az életünket is."**<sup>7</sup>

Az OUTPUT-nál nagyon fontos szempont az emlékezés/tapasztalás. Az emlékezés teszi lehetővé az ember számára a múlt tapasztalatainak a megőrzését. Ha ez nem volna, akkor mindig mindent újra kellene tanulnunk. Az emlékezés során bizonyos emlékképek alakulnak ki. Minden egyes inger lenyomatokat hagy az agyban. Ezeket a lenyomatokat nevezzük emléklenyomatoknak. Ha ismétlődik az inger, akkor az emléklenyomok megerősödnek. Az emléklenyomot nem felejtjük el.

Az agyunk, mint egy könyvtár összegyűjti a fontos információkat, melyeket adott esetekben újra előveszünk és hasznosítunk. A dolgokat legtöbbször csak továbbgondoljuk, felülírjuk és ezzel próbálunk meg egy újabb nyomot hagyni a világban.

Mindezek megismeréséhez szükségünk van a bennünk lévő kíváncsiságra, a tudásszomjra, mellyel a teljességet akarjuk feltárni. Valamint szükségünk van arra is, hogy az INPUT és az ÉRTELMEZÉS "beérjenek", hogy építészeti alkotásunkkal egy minőségi OUTPUT-ot tudjunk létrehozni az emberek számára.

Az építészeti tudásunk és emberi tapasztalataink bizonyos elemei a gyakorlásuk során tudatalattivá válhatnak. Ezen mentális/tapasztalati lerakódások később, mint intuitív feladatmegoldások aktivizálódhatnak, ami által megtudjuk teremteni az egyensúlyi állapotban levő output-ot, azaz például az építészeti alkotást. Úgy működik, mint a sakk. Minden a döntéshozásról, stratégiáról, megoldásról szól. Minden lépésünknek az életben következménye van, csak tudni kell mi a helyes lépés.

**"...az élmény időbelisége nincs úgy lehatárolva, mint a zenében, filmben, színpadon. Az alkotás csak bizonyos pályákon, szálakon vezeti a szemlélőt az élmény kibontakozása felé, de ezeket a pályákat – az élménnyé válás „kompozíciós vonalait” – át-meg átszövi az élet pillanatnyisége, eseménygazdagsága, ugyanígy a változó fények, hangok játéka, de mindennekfelett saját önkényes magatartásunk. Hiszen ott állunk meg a szemlélés folyamatában, ahol akarunk, úgy tekintünk a műre – általában annak csak a részleteire – ahogy az mindennapi életünkben pillanatnyi igényünknek éppen megfelel."**<sup>2</sup>

7. Cságoly Ferenc: Három könyv az építészetéről. A szépség. Akadémiai kiadó, 2013-11.o.  
2. Pogány Frigyes: A szép emberi környezet, Gondolat Kiadó, Budapest, 1976-47.o.



Azt hiszem, ahogy idősödöm, egyre nagyobb örömöm lelem a természet, a körülöttem lévő dolgok és az épített környezet megfigyelésében és ezzel azt remélem nem vagyok egyedül! Fontos törődnünk ezzel, hiszen a mai társadalom legnagyobb betegségei közé tartozik az emberek, környezet, építészet iránti közömbösség, a nemtörődömség. A gondolat amit az épületek sugallni szeretnének az emberek számára sokkal értékesebb, mint a funkció és a szerkezet. Nem csak a funkcionalitást kell kielégítenünk, hanem az érzelmi érdekek is nagyon fontosak. Az építészet képes arra, hogy a bőrön keresztül hatást gyakoroljon!

Ha jó építészek akarunk lenni és igazi "nagyágra" törekszünk, akkor mindig meg kell egy kicsit feledkeznünk önmagunkról. A projektek nem rólunk kell, hogy szóljanak, hanem a hely, a környezet, a közösség, a megbízó, a funkció és még sok más tényezőről, melyeknek együttesen kell jelen lennie agyunkban hiszen, mint egy fókuszban nálunk összpontosulnak ezek a dolgok a tervezés folyamatában és lépnek kölcsönhatásba egymással.

Nagyon fontos részei vagyunk alkotásainkkal a városoknak, falvaknak, a természetnek. Sokan nem is tudják, vagy csak nem akarnak szembesülni a ténnyel, hogy milyen felelősséggel járnak tetteink, nyomaink a világban.

## MEGFIGYELÉS

**A megfigyelés az alkotói folyamat elhagyhatatlan lépése. A valós értékű megfigyelés, mint INPUT a táptalaj a rajta megfogant gondolat számára, hogy alkotássá - az INPUTTAL egyensúlyban élő OUTPUT-tá váljon.**

E két oldal függetlenítésével megbomlik a KÖRNYEZETI EGYENSÚLY, függetlenné válik az INPUT és az OUTPUT.

A megfigyelésből eredeztetett outputok a mestermunkáimnál is nagyon fontosak voltak. Az óbányai zárandoklati tér- és emlékhelynél a falu zárandokláshoz fűződő története, megismerése, megfigyelése volt a legfontosabb tényező. A kalocsai kert rekonstrukciónál a világi és egyházi szférák kapcsolata, míg a Schöffler múzeumnál a műalkotások és emberek viszonyának kölcsönhatása, megfigyelése volt az, ami hozzásegített az inputtal egyensúlyban lévő output megalkotásához.

| 1 | ÓBÁNYA / ZARÁNDOK TÉR  
ÓBÁNYA / ZARÁNDOK EMLÉKHELY

| 2 | KALOCSA / ÉRSEKKERT REKONSTRUKCIÓ  
KALOCSA / HÁZASSÁGKÖTŐ PAVILON

| 3 | KALOCSA / SCHÖFFER MÚZEUM

A kutatómunkám folyamatai két részre oszthatóak. Van egy gyakorlati része, mely a szakmából eredeztethető, valamint egy elméleti kutatómunka, amit minden projekt külön - külön is megkíván.

A kutatómunkám első gyakorlati összetevője egy óbányai zárandokhely, emlékhely megtervezése volt. A projekt még 2012 nyarán vette kezdetét, a megbízás az óbányai polgármestertől érkezett. Az önkormányzat egy turisztikai attrakciók és szolgáltatások fejlesztése című pályázaton belül álmodta meg az ötletet, az óbányai zárandok- és emlékhelyről. A MECSEKI SZENTEK erdei pihenője és a hozzá vezető zárandok-lépcső azzal a céllal került megtervezésre, hogy Óbánya vallási turizmusának egy újabb, tartalommal teli kötődési pontot biztosítson. A turizmus ilyen irányú fejlesztése, a Mária Zárandokút részeként került volna kialakításra. A fejlesztés kapcsán nemcsak a közvetlen helyszínnel, hanem a teljes faluképpel is foglalkozni kellett.

A tervezési fázist egy jelentős elméleti kutatómunka is megalapozta. Ezen kutatómunkát a szakrális építészetben belül is a zárandoklás világában tettem meg. Az építészeti tervezés folyamata szakirodalom segítségével történő kutatással, zárandokok felkeresésével, meginterjúvolásával vette kezdetét.

**„Az ellentétpárokról tudjuk, hogy tartalmaik nemcsak egymást kizáró módon kezelhetők, hanem felfoghatók egymás kiegészítéseiként is.”<sup>8</sup>**

A szakrális és a profán nem keverhető, bár a profán létről Eliade bizonyítja, hogy tisztán nem fordul elő. Filozófiailag (vagy teológiailag) az a megválaszolendő kérdés lényege, hogy mi is az a profán és a szent, hogyan különíthetők el, és hogyan jelenhet ez meg egy épületben. A szent egészen más, amely megnyilvánul, titokzatos, mégis nyilvánvaló; az erő, amihez közünk van. Ennek a vizsgálata mégis nehéz, hiszen az erre adott reakció kor-, társadalom-, sőt szubjektumfüggő is.

Mircea Eliade szerint: **„A vallásos ember számára a tér nem homogén. Törések és szakadások találhatóak benne; olyan részeket tartalmaz, amelyek minőségileg különböznek a többitől. „ Ne jöjj ide közel – mondja Isten Mózesnek - , vedd le a te sarudat lábaidról, mert a föld, melyen állasz, szent föld.” ( 2, Mózes, 3, 5 )”<sup>10</sup>**

**„ A profán ember számára a tér homogén és semleges.”<sup>10</sup>**

**„ Nincs olyan modern ember, aki – bármilyen vallástalan legyen is – ne lenne fogékony a természet „varázsára”. Itt nemcsak a természetnek tulajdonított esztétikai, sport – vagy higiéniai értékekről van szó, hanem arról az érzésről is, amely ugyan valamilyen homályos és nehezen meghatározható, mégis a mélyben létező vallásos élmény emlékeként ismerhető fel.”<sup>10</sup>**

8. Cságoly Ferenc: Három könyv az építészetéről, A hasznosság. Akadémiai kiadó, 2014-17.o.

10. Mircea Eliade: A szent és a profán, A vallási lényegről, Európa könyvkiadó, Budapest, 1996 - 15.-16.-143.o.

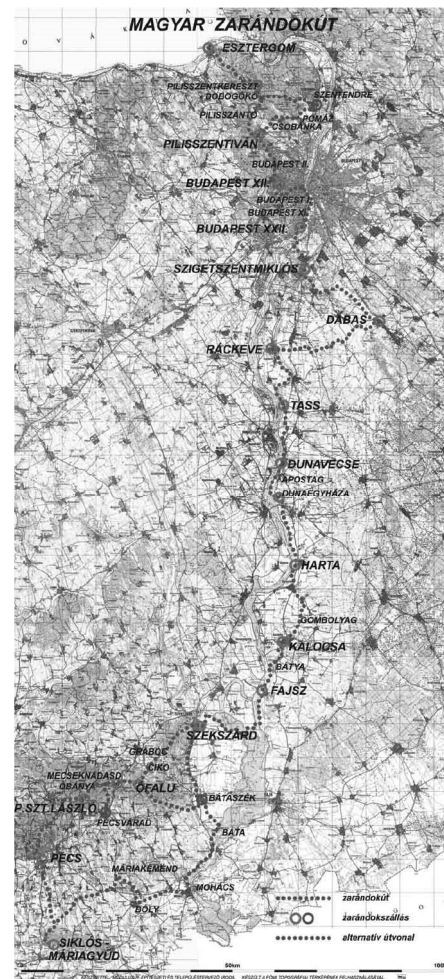
## A ZARÁNDOKLÁS TÖRTÉNETE

A zarándoklat története szinte egyidős a vallások történetével. Az első keresztény zarándokok rövid idővel Krisztus halála után keltek útra, hogy felkeressék az Ő életéhez, földi tevékenységeihez, csodáihoz, tanításaihoz és a halálához kötődő helyszíneket. A zarándoklatok tömeges elterjedése azonban a XI - XII. századra tehető, mikor e zarándoklati célpontok köre már kiteljesedik a Jézus tanítását követő apostolokhoz, szentekhez, mártírokhoz köthető kegyhelyekkel. Ez az időszak egybeesik a magyar keresztény államiság kialakulásával. Az 1370-es évek végén Geoffrey Chaucer megírta a Canterbury mesék című művét, mely különböző történetek gyűjteménye, egy Szent Tamás sirjához igyekvő zarándok csoport életéből. A zarándoklatok sajátossága ebben a műben is tetten érhető. Az utak olyan társadalmi rétegeket hoztak közel egymáshoz, melyek máskülönben nemigen találkoztak volna. Az egyetlen közös bennük: a **zarándoklat, mint cél!** Nem számít ki honnan jött, az a fontos, hogy ki hova tart. A zarándoklat nem csak a keresztény vallásban volt/van jelen, hanem valamennyi jelentősebb, nem panteisztikus vallásnál is találkozhatunk vele. A keresztény zarándoklatok célpontja és motivációja is igen különböző lehet: céljuk szerint lehetnek szentsír-zarándoklatok, ereklye-zarándoklatok, kegyképek és kegyszobrok felkeresése, égi jelenések helyeinek felkeresése valamint új zarándoklati formák. A zarándoklás gyakran lemondással, nélkülözéssel, vagy akár szenvedéssel is jár. A zarándoklás oka lehet a gyógyulás keresése, vagy a bűnökért járó büntetés enyhítése. A középkorban nem csak az egyházi, hanem a világi igazságszolgáltatásban is kiváltható volt ezen a módon a büntetések egy része. A XIV. században gyakori volt a halottakért tett zarándoklat. A zarándoklat életünk zarándoklásának homályos képmása. Búcsút kell vennünk hazánktól, családuktól, jólétünktől, hogy Istennel és szentjeivel, azok kegyelemben gazdag búcsúhelyein találkozhassunk, hogy sokrétű problémáinkra segítséget és kegyelmet kapjunk, mindennapjainkba más emberként térhessünk vissza. Az út során olyan élményekkel gazdagodik a zarándok, amelyet egy hagyományos utazástól, kirándulástól nem kaphat meg. A zarándoklás előre visz, lépésről lépésre egyre közelebb a cél felé. **Hogy mi a cél?** Minél előrébb haladunk egyre jobban látjuk. Fontos az indulás, még fontosabb az érkezés, de **maga az út a legfontosabb!** Az indulás a remény, a megérkezés a megérdemelt jutalom, de maga az út, a lépések, a kitartás, egymás támogatása a felejthetetlen élmény.

**„ A szent helyek építmények lényege, hogy az ember minél közelebb kerüljön az istenihez. Ezért kitüntetett tereket hoz létre, ahol fenntartja ezt a létfontosságú és erőt adó kapcsolatot.”**<sup>11</sup>

A magyar zarándokút mintaképének tekintett Santiago de Compostelába vezető Szent Jakab zarándoklat az egyik legjelentősebb európai zarándokút, melyet egyre többen keresnek fel. Népszerűsége a középkorban a jeruzsálemi és római zarándoklatokkal volt összemérhető. Ma már nem csak kimondottan vallási céllal keresik fel az emberek.

A Magyar Zarándokút Egyesület célja, hogy a Mária Zarándokútra (Csíksomlyó-Mariazell / Czestochowa - Medugorje) felfűzött magyarországi szakasz helyszíneinek hasonló mentális tartalommal bíró zarándoklati értéke legyen, mint az El Camino zarándokútnak. A 2011 márciusában megnyílt, 426,8 kilométer hosszú Magyar Zarándokút fő vonala 22 települést érint, köztük Óbányát. Valamennyi település a magyar vallásosság egy-egy fontos helyszíne. Az utat megtevő zarándokok a vallási élményeken túl a településekkel és azok történeteivel is megismerkedhetnek. A résztvevők tapasztalata szerint több nap szükséges ahhoz, hogy érezhetővé váljon az út hatása, mely előre pontosan nem definiálható. Az utat elmesélni nem lehet, **átélni kell**. A legtökéletesebb kompozíciót és harmóniát az Isten alkotta természetben lehetjük!



magyar zarándokút  
Máriagyúdi zarándokút térképe  
forrás: cikador.hu

## A PROJEKT

### INPUT

A MECSEKI SZENTEK erdei pihenője - a CSEND és BÉKE helye

Óbánya a csend és nyugalom helye, ahol az embernek lehetősége van kiemelkedni hétköznapi környezetéből, az őt körülvevő rohanó világból. Kiürítheti magából a felgyülemlett mentális szemetet. Egytűcs zsákfalu, Péctől kb. 30 km-re, a Kelet-Mecsek tájvédelmi körzet egyik szűk völgykatlanában. A Mecsek égbeszökő hegyei, a sűrű zöld erdők, a megnyugtató táj látványa, a hegyi patakok zúgása és a levegő üde frissessége ideális környezet a településre érkező zarándokok, családok, ifjúsági csoportok - fogadására, testi és szellemi átlényegülésére.

Először voltam Óbányán. Több órán keresztül csak ültem, szemlélődtem. Elbűvölten hallgattam a természet varázslatos melódiáját, hangversenyét. Egyfajta halk zene volt, melyen a természet szólt, minden diszharmóniájával együtt. Nagyon helyesen, mert a természet nem csak harmonikus, hanem tele van ellentmondásokkal és kaotikus is egyben. A hangok, a színek, a patak robaja, a szél, a csend, a szabad élet szépségei.

Ezen INPUT következményeképp indult el bennem, mint építészen az alkotás folyamata.

Óbánya  
forrás: google maps



## ÉRTELMEZÉS

A tervezéskor végiggondolt szempontok a következők voltak:

- Óbánya a Mária zarándokút része
- megfogalmazandó
  - a település kapujának kialakítása
  - a meglévő természeti és épített környezeti értékek megőrzésének módja
  - a zarándokok megpihenésének és elszállásolásának biztosítása
  - a helyi kézműves tradíciók bemutatása (fazekasság)
  - a település határában történő parkolás kérdésének megoldása



*Falu képek  
fotók: Fogas Renáta*



## A TERVEZÉSI PROGRAM

### OUTPUT

A Máriagyüdi Zarándokút részeként jönne létre a tervezett zarándoklépcső, fogadóépület és emlékhely / pihenő. A tervezési terület a Mecsek északi lejtőjét betérítő erdő lankái alatt húzódó nyitott tér, mely egyben a falu fogadótere is. A hegyoldal és a fogadótér között csordogál a Mecsek bérceinek tisztavízű forrásaiból táplálkozó patak.

A fejlesztési koncepció során megfogalmazódott a település kapuja, melyben találkozik az általános turisztikai célokat is kiszolgáló parkoló és szociális funkció, valamint a zarándokút részeként kialakított pihenőhely, mely a zarándok lépcsőre és a Mecseki szentek emlékhelyére / pihenőjére vezet. Az Óbányára érkező zarándokok és turisták számára esztétikus környezetet biztosít az érkezés, az átszellemülés, vagy épp a megpihenés élményének kiteljesítésére szolgáló fogadóépület.

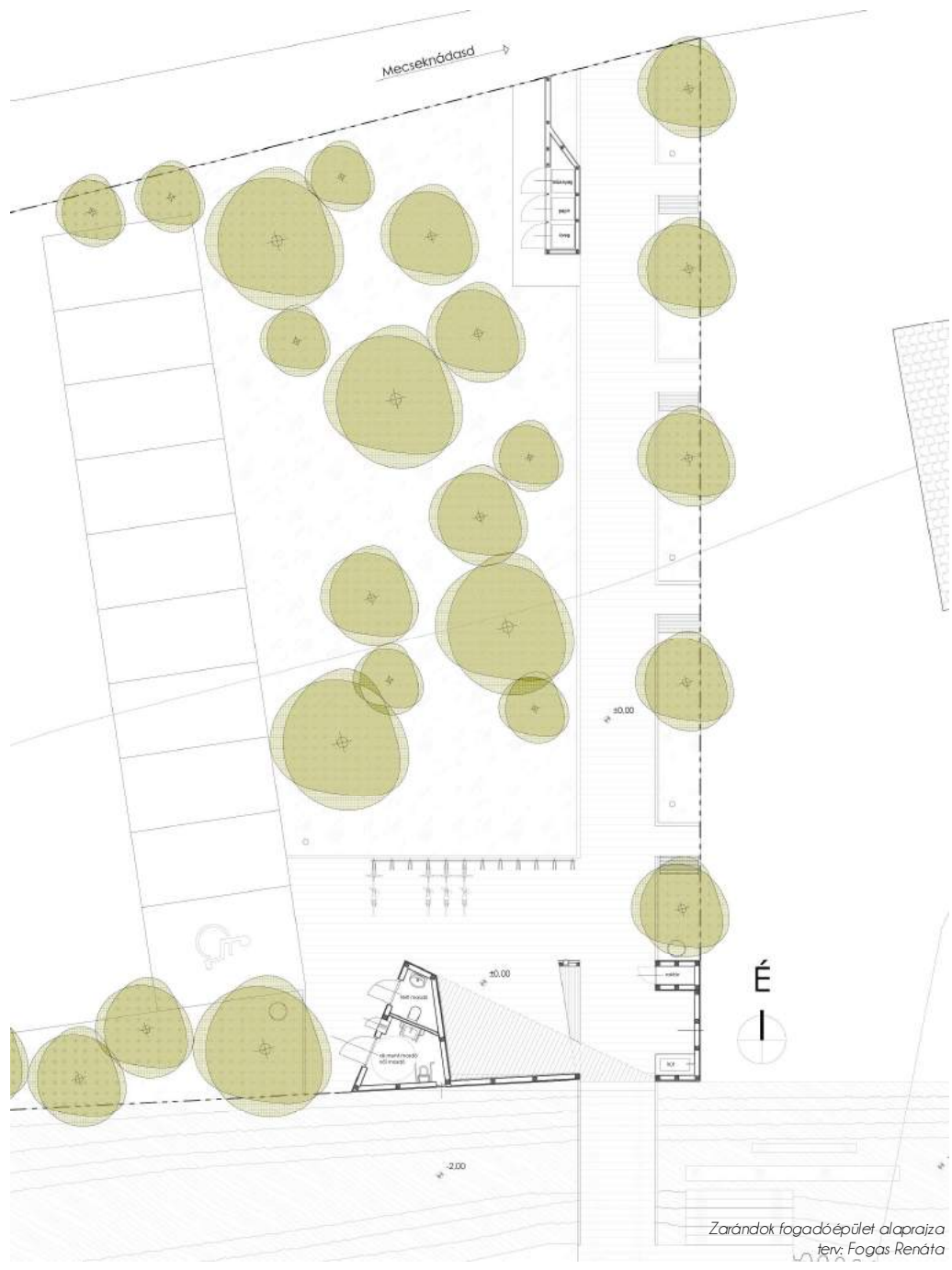
A település irányába továbbhaladók parkosított, kellemes környezetben tehetik le gépjárműveiket és indulhatnak útnak az immáron gépjárműforgalomtól mentes óbányai főutcán, feltárni a település rejtekeit és a mögötte húzódó természeti tájat, völgykatlanokat és hegycsúcsokat.

Az ide érkező zarándokok számára a patakon átívelő hiddal egybeépített fogadóépület lehetőséget biztosít egy kis megpihenésre, megtisztulásra, gondolati feltöltődésre, átszellemülésre mielőtt nekiindulnak a Zarándoklépcsőn keresztül a hegy tetején elhelyezett „CSEND és BÉKE helyére”, melyet a Mecseki Szentek tiszteletére állítunk.



Óbánya fogadóépület  
látványterv: Simon Zsolt





Zarándok fogadóépület alaprajza  
 terv: Fogas Renáta



Óbánya fogadóépület  
látványterv: Simon Zsolt



Óbánya fogadóépület  
látványterv: Simon Zsolt

A „CSEND és BÉKE helye” által körülhatárolt tér ad helyet azon fatábláknak, melyeket az ideérkező zarándokok magukhoz véve, és egy-egy gondolatot ráírva (vésve) vihetnek fel a hegy tetején elhelyezett pihenő/emlékhelyre. Ezekből a falapokra vetett gondolatokból ölt formát és teljesedik ki a hegytetőn álló emlékhely testi és szellemi egysége. Itt valósul meg az élő forma, ami nem csupán egy fallal körülvett menedék, hanem minden együtt, épület és ember, test és lélek, az emberi lét, melyben egyszerre fogalmazódik meg az **"ember - tér - környezet"** harmonikus egysége.

Annak aki nyitott érzésekkel közelít, ez az épület csupa tágasság, csend és méltóság. Olyan alkotás, melyet ha körbejárunk kézzel fogható lesz az építészeti koncepció nagyvonalúsága.

A Zarándoklépcső és emlékhely, közvetlen kapcsolatban van a falu kapujában kialakított fogadótér egységével. A zarándoklépcső nyomvonala úgy lett kiűzve, hogy az építésből eredően egyetlen fát sem kell kivágni. A zarándok lépcső teljes hossza 200 méter, míg az általa áthidalt szintkülönbség közel 150 méter.

A lelki megtisztulás, a szenvedés és tanúságtétel útjaként megfogalmazott Zarándoklépcső környezete az Erdőben, azaz az isteni teremtés természeti környezetében vezet, magában hordozva annak életteli, mégis nyugtató hatását. A lépcső tengelyének célzott egyenessége, az előttünk álló utat, annak dramatikus kihívásait szimbolizálja, az emberben élő hitet és elszántságot motiválja a kitartásra, az út megtételére.

Az idősebb zarándokok lehetőségeit is figyelembe véve, a teljes hosszra vetítve, közel egyenlő távolságokra egymástól négy pihenő, visszatekintési pontot / stációt terveztünk. A pihenőhelyek azon szakaszokat jelképezik, melyekből, éppúgy ahogy az életben, visszatekinthetünk a már megtett útra és átgondolhatjuk mire is vagyunk e világon, mi az, ami még előttünk van, s mely módon törekedhetünk a kihívások, kérdések igaz válaszainak megtalálására. A Zarándoklépcső utolsó pár fokán már rálátunk a "CSEND és BÉKE" helyére, ahol az idő áll és körülöleli a teremtés. Ahogy a zarándokok elérik a legfelső lépcsőfokot, áttörnek egy olyan sikot, mellyel egy tiszta régióba törnek be, amely felülemelkedik a hétköznapi világon.

Ez az a hely, melyet magunkból, a magunkkal hozott gondolatokból, tapasztalásokból építünk fel. Az emlékfalra felakasztott falapokon végigkövethetjük a többi zarándok által fontosnak tartott gondolatokat, érzéseket, idézeteket. Mindenki itt hagy valamit magából és így részévé válik a helynek, közösséget alkot, „templomot” épít. A cél egy érzésekkel, gondolatokkal, tanúságtételekkel teli tér megalkotása volt, ahol élvezni tudjuk a meghatározatlan és a bizonytalan szépséget. Egy hely, mely az emberekről, a fényről, árnyékokról, az ismertről és az ismeretlenről szól.

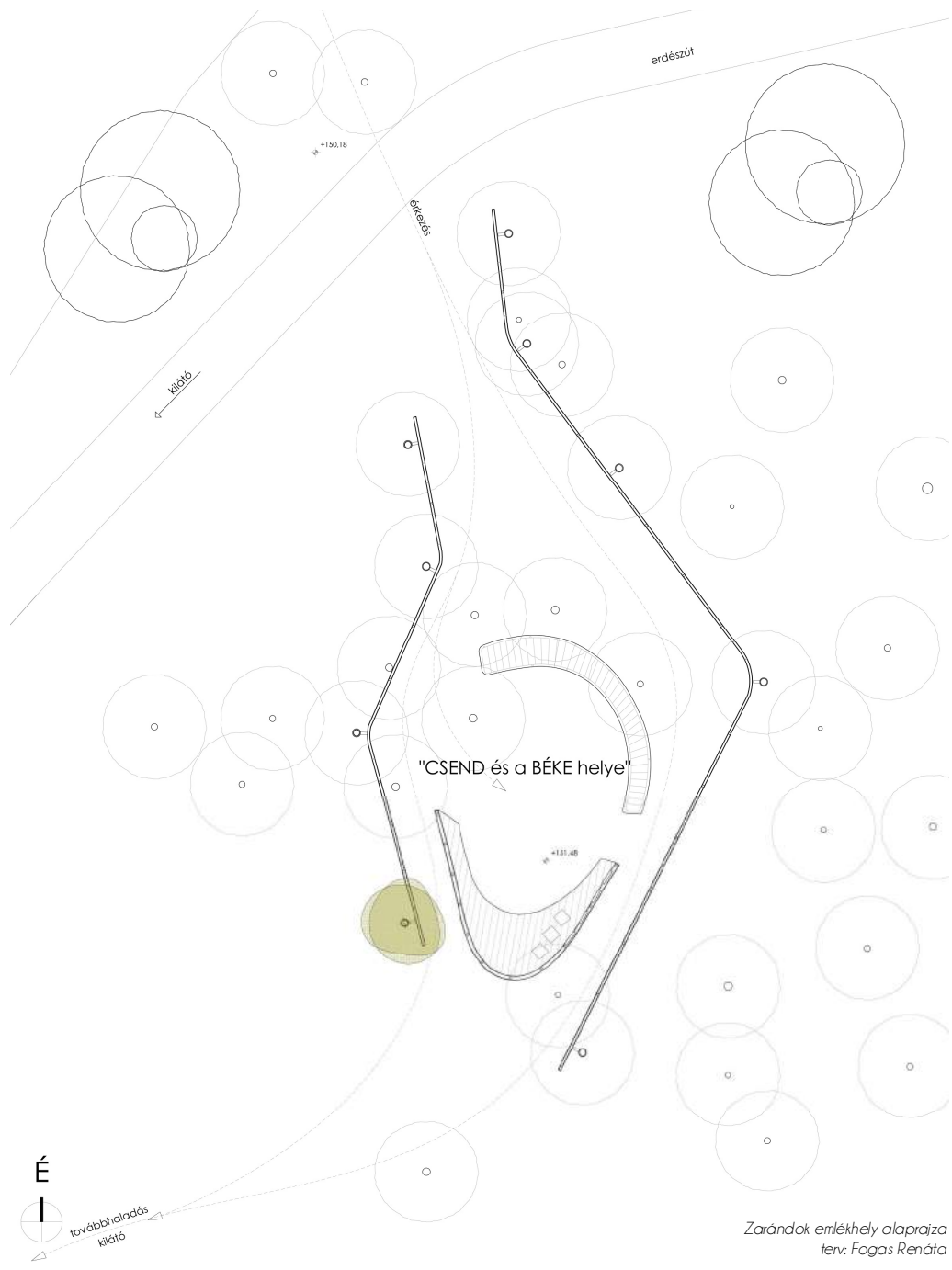
Évente kétszer - ősszel és tavasszal (elmúlás és feltámadás) - egy-egy szabadtéri istentiszteletet kívánunk megrendezni az emlékfalak által körülvevő térben. Ehhez a szertartáshoz az emlékfalak által körülvevő tér belső részében kialakítottunk egy kis szimbolikus teret, mely templomi apszisként jelenik meg, aminek falában a négy mecseki szent fametszete található.

A hely szellemének a megalkotása, formába öntése volt a cél, melyben kiteljesedik az ember, tér és környezet által megalkotott atmoszféra. A hely szelleme, melyet az ott élő emberek valamint az oda érkező zarándokok határoznak meg/építenek fel. Egy olyan építészeti költészet, mely az ember nyugalalmát biztosítja.

**Peter Zumthor szavaival élve: „Érezni, szagolni, tapintani, ízlelni, a sötétben álmodozni - nem elég nekünk. Látni, akarunk, de mennyi fényre van szüksége az embernek, hogy élni tudjon, és mennyi sötétségre?”**



Óbánya emlékhely  
látványterv: Simon Zsolt



Zarándok emlékhely alaprajza  
 terv: Fogas Renáta



Óbánya emlékhely  
látványterv: Simon Zsolt

Az épület nem kíván többet mondani az erdőben annál, mint amit a tájjal meghitt párbeszédben álló, diszkrét jelenlét kifejez. Egyszerűen, csak békésen be akar kúszni a fák közé, mintha itt senki, semmihez hozzá sem ért volna, így teremtve meg egy nyugalmi, egyensúlyi állapotot.



Óbánya emlékhely  
látványterv: Simon Zsolt

## ÚTÓKÉP, TAPASZTALATOK

A projekt megvalósítása sajnos elmaradt. A falunak nem sikerült megfelelő támogatókat találni, anyagi költségei pedig nem engedték meg, hogy ezen zarándokhely megvalósulhasson.

Jelen építészeti alkotással egy olyan "világ" teremthető meg az óbányai természeti környezetben, mely nemcsak a vallásos embereket mozgatná meg, hanem a természetjáró turistákat is, - a szent és a profánt egyaránt - akik a természet szeretetét is felismerhetik a szakrális jegyek mellett az épületben.

A megvalósítás reménye még él!

Hiszem, hogy semmi sem tölti fel az ember lemerült energiaraktárait annyira, mint a természet. A városi környezet hatásai által idővel mindenki le tud merülni, ezért mindenkinek szüksége van a feltöltődésre, a természet által nyújtotta spontán szemlélődés figyelmére, ami könnyedén, szabadon, erőfeszítés nélkül történik, míg az épített környezetben az irányított figyelem kerül előtérbe, s ez sokkal jobban leszívja a figyelmi kapacitást.

E két oldal közötti egyensúlyt kell megtalálnunk nekünk építészeknek.

## IRÁNYÍTOTT TAPASZTALÁS

Napjaink vizuális problémáinak egyik legjelentősebb eleme a társadalom TAPASZTALÁS IRÁNTI VÁGY-ának FELSZÍNESSÉGE. A teljesebb és mélyebb élmény-kép kialakulásához a téralkotó építész az IRÁNYÍTOTT TAPASZTALÁS eszközához kell, hogy nyúljon.

IRÁNYÍTOTT TAPASZTALÁS nélkül könnyen elveszhet az egyensúly a valós és a megélt tartalom között.

Az óbányai zarándok tér- és emlékhelynél volt a legfontosabb az irányított tapasztalás, hiszen itt a zarándokok tapasztalásaiból épül fel az emlékhely. Az Érsekkertben a pavilon, mint egy "intim" zóna jelenik meg, ahol az embereknek lehetősége adódik a belső énjük felé irányítani a figyelmüket, míg a múzeum épületnél Nicolas Schöffer munkásságát ismerhetjük, tapasztalhatjuk meg az alkotásai által. Ezen tapasztalások segítenek az embereknek a valós értékeket a figyelem középpontjába terehni.

| 1 | ÓBÁNYA / ZARÁNDOK TÉR  
ÓBÁNYA / ZARÁNDOK EMLÉKHELY

| 2 | KALOCSA / ÉRSEKKERT REKONSTRUKCIÓ  
KALOCSA / HÁZASSÁGKÖTŐ PAVILON

| 3 | KALOCSA / SCHÖFFER MÚZEUM



Kutatómunkám második gyakorlati összetevője Kalocsa város teljes turisztikai megújítását célzó „Kalocsa Szíve Program”. Dr. Kondor Tamás témavezetőm, építész irányítása alatt lehetőségem nyílt részt venni e nagy jelentőségű tervezési folyamatban. A Kalocsa Szíve Program megvalósításának célja, a város turisztikai attrakcióinak színesítése, fejlesztése. Kalocsán az értékek, látványosságok már évszázadok óta megvannak. Ezért elsősorban a legfontosabb feladat ezen örökség megmutatása és kihangsúlyozása, az új évezred turisztikai trendjeinek megfelelő formába öltése, valamint olyan új elemekkel való kiegészítése, amelyek jól illeszkednek a meglévő kínálathoz és a modern turista igényeihez.

A projekt egyik legfontosabb elemeként jelenik meg a kalocsai Érsekkert és a benne elhelyezkedő házasságkötő/pihenő pavilon.

Az Érsekkert a rekonstrukció előtti formájában meglehetősen homogén képet mutatott. A város életében betöltött helye nem volt kifejezetten jelentős, csak az identitásformálásban volt meghatározó szerepe. A lakosság nagyon kis része használta rendszeresen. A kertből sajnos eltűntek azok a kiépített funkcionális lehetőségek, melyek vonzották volna az ide látogatókat. Ezen szerettünk volna változtatni, ezért az Érsekkert projekt magába foglalja a természetet és az építész által alkotott „mesterséges” közeget, melynek szimbiózisban való együttélése volt a legfontosabb azért, hogy az emberek ne veszítsék el a kapcsolatot a közelükben lévő természeti zölddel. Célunk a zöld és a már eltűnt funkciók újraélesztése volt a parkban, hogy egy tartalommal teli kötődési pontot biztosítsunk, amely segít elhelyezni az embert ebben a természeti és épített környezetben. Olyan „új dimenziót” szerettünk volna létrehozni, melynek segítségével a természeti környezet átalakul és egy új perspektívából mutatkozik be, mely új kapcsolatot hozhat létre a természet és a használó között. A meglévő funkciók újraértelmezése mellett egy plusz funkcióval bővült a kert. Az Érsekkert területén belül a gesztenyés „allé” végére terveztem a házasságkötő/szabadtéri pavilont. Mint egy figyelemfelkeltő jel jelenik meg a sűrű kert mélyén. A célom, egy olyan forma létrehozása volt, mely „együtt” tud élni a természettel, a kerttel.

Jelen tervezési munkát is egy igen jelentős kutatómunka alapozta meg. Ezen kutatómunka legfontosabb eleme a kert történetének felkutatása volt. A kert szorosan összefügg a kalocsai érsekség történetével, fejlesztése az érsekség helyzetétől és részben az érsek anyagi helyzetétől, részben hozzáértésétől függött.

„ A tudományos megismerés fejlődésével világunk egyre embertelenebbé válik. Az ember magányosnak érzi magát a világban, mivel kívül rekedt a természeten, és elveszítette a természet jelenségeivel való érzelmi „tudattalan azonosságát”. A természeti jelenségek lassan elveszítették szimbolikus jelentőségüket. A mennydörgés többé már nem a haragvó isten hangja, a villámlás sem az ő bosszúálló nyila. A folyóban nincs többé szellem, a fa már nem az ember életforrása, a kígyó nem a bölcsesség megtestesítője, a hegyi barlangban már nem laknak hatalmas démonok. Nem szólnak az emberhez a kövek, növények és állatok, és az ember sem szól hozzájuk abban a hitben, hogy azok majd megértik őt. A természettel való kapcsolatát elveszítette, és ezzel együtt elveszett a szimbolikus kapcsolatból fakadó rejtett érzelmi energia is. „<sup>6</sup>

Meg kell, változtatnunk a természettel kapcsolatos gondolkodásunkat. Mindenek előtt újból meg kell tanulnunk meghallani és komolyan venni a természet hangjait.

Az elsődleges feladatunk, hogy építésként "békét kell kötnünk" a természettel.

Az ember és épített környezete nem zárkozhat, fordulhat el a természeti környezettől. A természeti zöld jelenléte alapvető követelmény a mai XXI. századi városokban is. Fontos megvizsgálni, hogy hogyan jelenhet meg a természeti környezetben az épített környezet valamint, hogy az épített környezetben hogyan tud megjeleni a zöld, természeti környezet úgy hogy az egyensúly megmaradjon. A zöld területnek az ember biológiai és pszichológiai egyensúlya szempontjából egyaránt döntő szerepe van. Nem feltétlenül a természetnek kell "befogadnia" az épületet, elég ha az épület helyet tud biztosítani a természetnek. Tehát az épített és természeti környezet nem szabad, hogy kizárja egymást, épp ellenkezőleg, ezen ellentétpárok erősítik egymást, ha a megfelelő harmóniát tudjuk biztosítani alkotásainkkal.

**„A következő amire nagyon kell figyelni: a természet egyensúlya. Az embert terheli a felelősség, hogy biztosítsa az egyensúlyt közte és a természet többi része között, hisz minden vonatkozásban tőle függ, ami csak fontos és érték számára az életben.”<sup>5</sup>**

A természet arra hív bennünket, hogy nyitott szemmel figyeljünk. Ha ez a figyelem kellőképpen mély, akkor új üzenetekkel találkozhatunk.

6. Carl Gustav Jung (Marie-Louise von Franz, Joseph L. Henderson, Jolande Jacobi, Aniela Jaffé): Az ember és szimbólumai, Göncöl Kiadó, 1993-95.o.

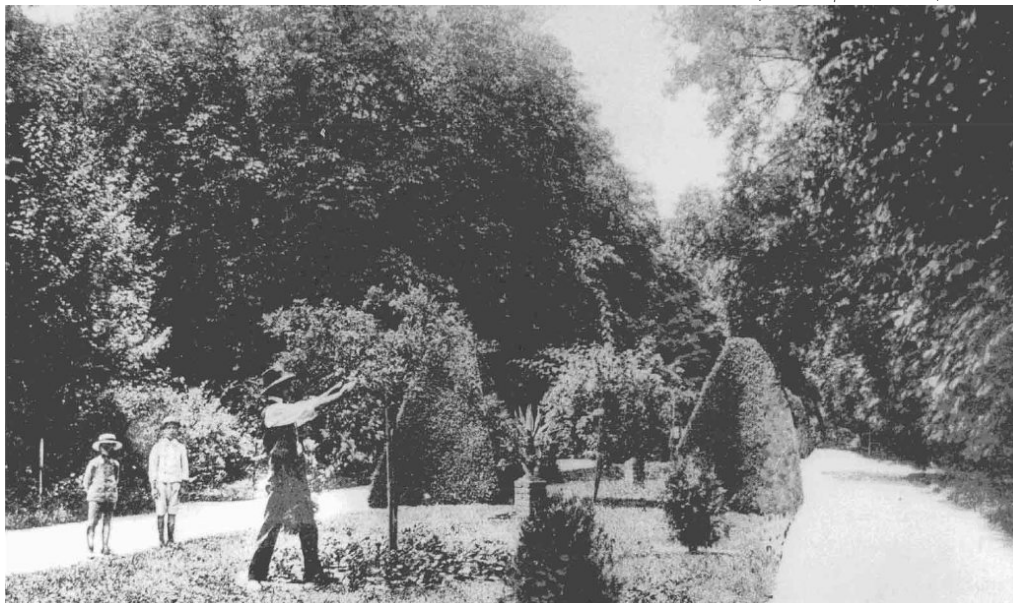
5. Bruce Allsopp: Merre tart az építészet?, Gondolat Kiadó, Budapest, 1983 - 126.o.

## A KALOCSAI ÉRSEKI KERT REKONSTRUKCIÓJA

Úgy gondolom a legfontosabb, hogy az építésznek meg kell értenie a környezet emberre gyakorolt hatását, minden projektet megfelelően, átfogóan kell kezelnie, naprakésznek kell lennie, ami jelentős kutatást igényel az adott projekt témakörében. A komplexitás nem csak a műszaki tartalomra, hanem az építészeti munka érzékeny, társadalmi szerepvállalására is utal. Ebből is következik, hogy az építészetről, egyre inkább interdiszciplin módon kell gondolkodnunk.

Az építészeti alkotások a természeti megfigyelések, ösztönös megérzések és a spekulatív tervezési folyamatok eredményei. Az ingerek mindig valahol keletkeznek és onnan kiindulva érik el érzékszerveinket. A befogadás mindig külső ingerek eredményeként, azok hatására fogalmazódik meg, azaz ölt valóságos gondolati formát. A külső környezet érzékelése az emberre jellemző absztrakcióban válik megélt, látott valósággá. Az érzékelés az ember sajátossága, hogy a környezet változásai által okozott ingereket megérzi, felfogja, rendszerezi és megfelelő választ ad rájuk. A legjobban megtervezett inger is hatástalan lesz, ha szünet nélkül alkalmazzuk. Az alkotáshoz mindnyájunknak képzeletre van szüksége, mely képzelet képes lüktető életet lehelni a formákba, melyek várhatóan impozánsnak tűnnek az emberiségnek, akiknek alkotunk.

*Az Érsekkert belső kertjének a képe 1940 körül, archív fotó*



## A KERT MIKÉNT HORDOZZA MAGÁBAN AZ IDŐ ÉS TÖRTÉNELEM NYOMAIT

A kert története szorosan összefügg a kalocsai érsekség történetével, fejlesztése párhuzamosan zajlott az érsekség fejlődésével. Itt létesült 1009 körül Magyarország második érseksége, első érseke Asztrik O.S.B (1000-1012). A török hódítás előtti időszakról kevés információ van, annyi ismert, hogy Kalocsán kővár volt. A török időszak utáni újjáépítés lassan történt. Csáky Imre érseksége alatt épült egy, elsősorban védelmi rendeltetésű várkastély. Itt a védelmi szerepet a vízenyős környezet jelentette. A ma is látható érseki palota helyén álló várszerű lakótorony 1775-ig maradt fenn - később ezt bővítették - de rendezett kert valószínűleg csak a lakhely közvetlen környezetére korlátozódhatott. Kollonich László érsek lassan fejlesztette a palota környezetét, de nagyobb fejlesztés csak Haynald Lajos érseksége alatt indult el. A mai érseki palota az 1800-as évek elején készülhetett el, Patachich Ádám idején. Az 1772-es várostérképen a kert már ábrázolt két eltérő nagyságú sematikusan jelölt terület, az egyik a palota L alakú erősített épülete látszik. Ez a térkép csak a kert létezését bizonyítja, kialakítása nem látható, valószínűleg gyümölcsös volt. Patachich Ádám és elődje Batthyány József is tervezte a kert megépítését, de a palota építése volt az elsődleges. A II. katonai felmérés térképén látszik a kertben lévő tó, melyet valószínűleg a Vajás táplálhatott egy zsilipen keresztül, mivel a körtöltés a térképen ábrázolt. Haynald Lajos (1816-1891) érsek botanikai növények iránti szeretete és botanikai tudása a kert növényállományának képében meghatározó volt, azonban ő a kert szerkezetét valószínűleg megőrizte, csak botanikai fejlesztései voltak. A kert ma meglévő vonalvezetésben fellelhető a hajdani úthálózat, de a karbantartás hiánya jelentősen megváltoztatta a kert képét.

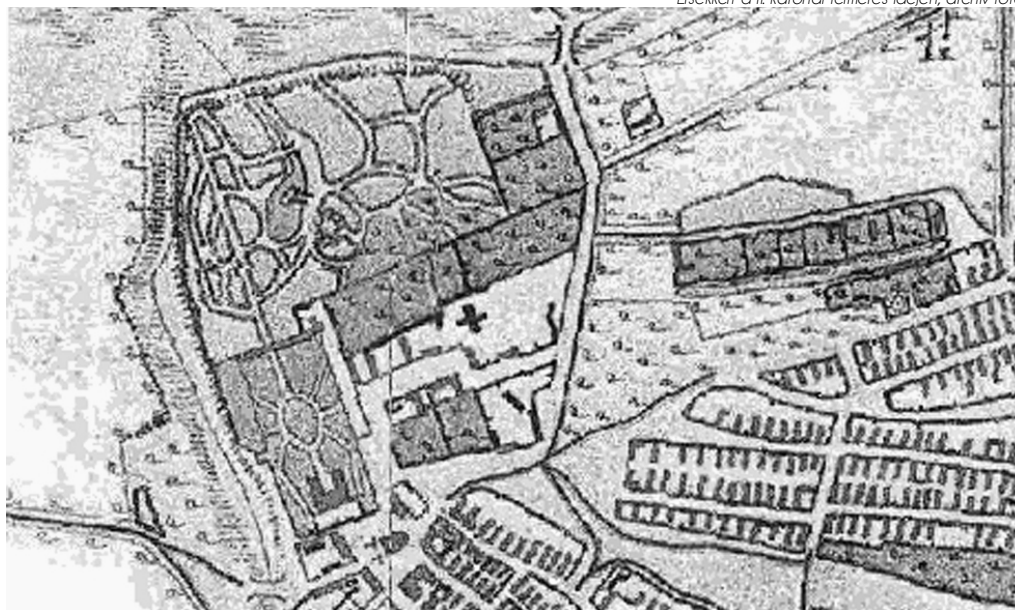
*Az Érsekkertben lévő szökőkút képe 1990 körül, archiv fotó*



A növényállományban ma is megtalálható tölgyeket Haynald Lajos láthatta, talán ő is ültette. A kert és növényápolás elmaradása megindította a szukcessziós folyamatot, a természetesen előforduló növények megjelentek a vegetáció részeként. A palota és az Érsekkert közötti falat 1930 körül építették, ezután a hátsó, nagyobb kert részt Zichy Gyula érsek a város rendelkezésére bocsátotta. A kert használatát tekintve régóta az érsek kertje volt, kialakítása a korok stílusát nem, vagy csak késve követte. A tulajdonviszonyok nem változtak, a mai napig is az érsekség a tulajdonos, azonban a használati jog a településé. A kertben, különösen az elmúlt évszázadban különböző beavatkozások történtek. 1961-ben épült a szabadtéri színpad, aminek a felújítását tavaly kezdte meg a város. A kert középső részén helyezkedett el a Platán büfé a szökőkútjával, amit 1962-ben építettek, közepén szigettel, amelyen egy görbe ezüstfa áll. A kerttörténeti felmérés kutatásai igazolják (Térkép II. katonai felmérés), hogy ennek a medencének a helyén a XIX. század elején egy tó volt, melynek bekötő árka mind a mai napig megtalálható. A medence közvetlen környezetében található platános, illetve nyíres liget, valamint a magányosan álló szomorú japánakác gyönyörű természeti egységet alkot. A kert területén, mint a város legmagasabb pontján épült a víztorony.

**„...az álmodók olyanok, mint a természet, amelyben nem lakozik csalási szándék, hanem inkább megvall valamit, ahogy éppen tudja - mint a rügyeit bontogató fa vagy a táplálékot kereső állat, mindkettő lehetőségeit a környezet szabja meg.”<sup>12</sup>**

*Érsekkert a II. katonai felmérés idején, archiv fotó*



12. Carl Gustav Jung: Gondolatok a természetről, Kossuth Kiadó, Budapest, 1998 - 98.o.

A kert történetét tudományosan feldolgozta Asbóth Miklós könyvtárigazgató, Gaál György kertészmérnök, és Kis-Vén Lászlóné agrármérnök a KEOP-2009-3.1.3. pályázathoz (Környezet és Energia Operatív Program) iktatószámom futó pályázat "Kerttörténeti tudományos dokumentáció"-jában, mely a "Kalocsai Érsekkert, mint helyi jelentőségű védett természeti terület megőrzése és helyreállítása" címet viselte. Ez az anyag nagyban elősegítette a kert megismerését. Kalocsa Város Önkormányzata Képviselő-testülete az Érsekkertet 5/2010. (III.26.) rendeletével helyi jelentőségű védett természeti területté nyilvánította.

„Alapvető fontos tényező a Föld, a mi kis égitestünk, amelyen élünk, s amelynek szüksége van gondoskodásunkra. Az építészet feladata, hogy a föld felszínét a földből vett eszközök segítségével átalakítsa. Nagy felelősség bármit is építeni. A földdel való gondos bánás jegyében kell történnie mindennek, s a cél, hogy a föld egy részét megváltoztassuk, az ember számára kellemes mesterséges környezetet teremtsünk. Az ember földi lény, a földből vétetett, és oda is tér vissza. Az ember helye a föld felszínén van, létfeltétel számára a levegő és a napsütés. Az építészet a föld megművelésének egyik formája, nem okvetlenül kell károkat okoznia. Ha azt látjuk, hogy a föld szabad prédává vált, és a kimerülésig kizsákmányolják, nem bízhatunk többé az emberben és az ember jövőjében. Ha a földet úgy tekintjük, mint egy kertet, átalakítjuk, szebbé tehetjük, és gondoskodásunk nyomán kivirágzik majd.”<sup>5</sup>

*Helyszíni képek a rekonstrukció megkezdése előttől  
fotó: Fogas Renáta*



5. Bruce Allsopp: Merre tart az építészet?, Gondolat Kiadó, Budapest, 1983 - 121.o.



## A PROJEKT\_Érsekkert

### INPUT

**„A természetes környezet tele van olyan többé-kevésbé határozott téri formációkkal, melyek az ember számára közvetlenül megtapasztalhatók. Tágasabban értelmezve a természetes környezet minden része lehet valamilyen térélmény forrása.”<sup>8</sup>**

A kerterület erdőszerű állománnyal volt fedett, az aljnövényzetben helyenként sűrű, áthatolhatatlan sarj tömeggel, jövevényfajokkal. A növényzet nagyon elhanyagolt volt, de rengeteg az idős és ritka példány, így még mindig hatalmas értéket képvisel. A terület legfőbb táji értékei a legidősebb kocsányos tölgyek (200 év körüliek), valamint az Érseki palotát és a kertet összekötő fő tengely kettős vadgesztenyés fasora. A terület sokfélesége az arborétum jellegnek elegendőnek minősíthető, hiszen természetvédelmi szempontból jelentős a növény és az állatfajok száma. Az Érsekkert egyik kardinális problémája a városszövetben elfoglalt jelenlegi zárvány jellege. Ebből a zárvány jellegből veszíthetne, ha a város a jövőben a Vajas-csatorna két part közötti szakaszán kapcsolatot hozna létre és különböző funkciókat telepítené ide. A csatorna mindkét oldalán fekvő terület rész vérkeringését beindítaná és ez által az Érsekkert is visszakapcsolódhatna a városszövetbe.

**„A „hely szellemé” -nek tekintetbe vétele kétségkívül olyan magával ragadó erőt jelent, amely mindannyiunkat arra készítet, hogy közelről figyeljük meg azokat a helyeket, ahol élünk, s felfedezésükben addig menjünk el, ameddig csak tudunk.”<sup>9</sup>**

8. Cságoly Ferenc: Három könyv az építészetéről. A hasznosság. Akadémiai kiadó, 2014-14.o.

9. Frederic Debuyt: A hely szelleme a keresztény építészetben, Bencés Kiadó, Pannonhalma, 2005 - 6.o.



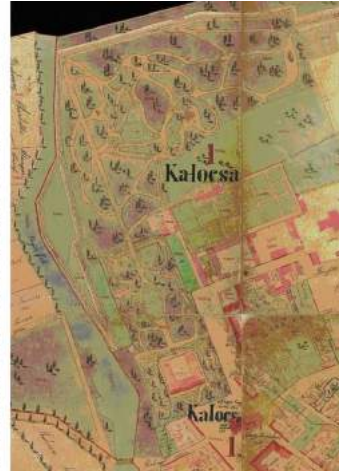
Az Érsekkert városon belüli helyzete  
 - a város dél-kelet irányba terjeszkedett  
 - Érsekség és a város két külön egységet képez  
 - az Érsekkert városszövetben elfoglalt helyzete zárvány jellegű  
 forrás: Czelnai Zsolt, Perge Márton: A történeti kertek szerepváltozása



II. katonai felmérés,  
 archiv fotó



XIX. századi kataszteri felmérés,  
 archiv fotó



XX. század eleje,  
 archiv fotó



## ÉRTELMEZÉS

### Ritmus és harmónia

A park újjáépítés előtti „pangó” állapotában a kalocsai társadalom számára nem töltött be fontos szerepet a múlthoz képest, amikor is a funkció és a használhatóság szempontjából kiindulva teremtették meg az aktív tevékenység és kikapcsolódás kielégítését szolgáló kertformát. Viszont rengeteg lehetőség rejlik benne, melyet igyekeztünk a városi lakosság jelenkori igényeinek megfelelően létrehozni.

”...a hely szellemét illetően pedig a „séta” igazán fontos számunkra, mivel ez az ideális megközelítés, amely lehetővé teszi a valódi, átélt leírást: Séta közben a sétáló folyamatosan újraalkotja a tájat. Újraalkotja úgy, hogy látja, és az, amit lát, azonos azzal, amit látnia kell. Túl a mozdulatlan vagy ülő ember előtt feltáruló látványon, a mozgásban lévő- aki egyrészt saját iránya mentén halad, másrészt a természet meghívására válaszol - lehetőséget kap arra, hogy hiteles tapasztalatot szerezzen arról a világról is, amely csak azok számára nyílik meg, akik valóban megközelítik. A sétáló ember léptei mozgásba hozzák a világot...És a kettő együtt, a mozdulat és az ellenmozdulat, optimális szintézisre lel a ritmusban, azzá teszi a sétát, amivé annak lennie kell...A valódi séta magában foglalja a lélek békéjét és az élet spontaneitását.”<sup>9</sup>

Olyan „új dimenziót” szerettünk volna létrehozni, mely segítségével a természeti környezet átalakul és egy új perspektívából mutatkozik be, mely új kapcsolatot hozhat létre a természet és a használó között. Lehetőséget biztosít a kapcsolatteremtésre ember és ember között, valamint lehetőséget az elvonulásra, nyugalomra, feltöltődésre a természet által. A célkitűzés a reakció volt, a kölcsönös kapcsolat megalkotása, visszaállítása ember és természet között a kertben.

Az kert vonzereje felújítás előtti állapotában megvallhatóan rejtett értékeiben rejlett. Kertfelújítási koncepciónk részét képezte a táji kertrész olyan gyűjteményes kertként történő bemutatása, mely egy virágkori időpontjában ragadja meg a park világát úgy, hogy közben kiszolgálja a városlakók társadalmi igényeit, mint a város legnagyobb kiterjedésű aktív természeti környezete. Ennek érdekében három funkcionális működési forma szerint osztottuk fel a park teljes területét. Az egyik rész az érintetlen táji környezet (nyugati oldal), a másik a társadalmi funkciókat is kiszolgáló park (közbenső rész), míg a harmadik a jelenlegi városfenntartó kft. telephelye helyett kialakítandó rendezvénytér. A volt kertészlak lesz a belépő pont, innen vezet egy fővonal a szabadtéri színpadhoz, a másik tervezett ilyen pont lenne a gesztenyés „allé” kiinduló pontja, mely a jelenlegi zárt érseki kertet kötné össze a házasságkötő/szabadtéri Pavilonnal. A gesztenyés fasor tengelye jelenleg kifut a töltésre, a semmibe, az egyensúlytalanság állapotában van, igazából nem vezet sehova. Ezért mindenképpen kellett egy funkció, mely célt ad, mely rendet és egyensúlyt teremt, mely köldökszinórájává válik az egyházi és a civil szférának. A kertben a park felújításakor 19 érseki szobor kap helyet idővel. Mindemellett egy-egy keresztényi gondolatot is megörökítünk az érsekektől Kalocsa számára, melyet a szobrok talapzatába vésnek majd bele. A park útjai így egyházi és botanikai tartalmakkal telítődnek fel és adnak lehetőséget tematikus sétákra. Az egész park területén sort kerítettünk a növényzet felújítására, az aljnövényzet ritkítására és a fák pótlására. Tervezett része volt a parkrekonstrukciónak a közlekedési útvonalak járhatóvá tétele, rendezése. Az útvonalak kialakításával könnyedén tudjuk „szabályozni” az emberek mozgását, ezzel védve a természeti értékeket is. Az új épületekhez térkő burkolatú utak vezetnek. Ezen felül zúzalékos fő gyalogos utak és ezeket összekötő mellékutak adják a kert úthálózatát. Az utak hierarchiáját szélességükben különböztettük meg. A kerttörténeti ismereteken kívül az érdeklődőknek lehetősége nyílik arra, hogy a kert növényállományával is megismerkedjenek. Ennek érdekében az egyes fasorok, facsoportok, illetve szoliter növények azonosító táblák elhelyezésével bemutatásra kerülnek.

## OUTPUT

**„ A környezet az élet „színpada”, s a színpad a szereplőkkel válik teljessé. Ez azonban csak azért lehetséges, mert az embereknek, miként a növényeknek, fáknek, virágoknak is, van struktúrája, materiális megformáltsága.”<sup>2</sup>**

Azt szeretnénk volna elérni, hogy a természet által generált impulzus a benne lévő épületekkel ritmust, harmóniát teremtsen. A városok növekedésével egyre inkább visszaszorulnak a természeti értékek, ezért nagyon fontos, hogy ezen értékek a földön, a természeti rend alkotó elemei nagyobb mértékben váljanak az érintetlen természet spirituális üzenetévé. Úgy gondolom, ahogyan az épületek hatnak a növényzetre, úgy a növényzet is hat az épületekre. A zöld jelenléte feloldja az épületek tömegét. Ahogyan a természet befogadja az épületet, úgy az épület is teret biztosíthat a természetnek.

A cél az lenne, hogy az Érsekkert az idősebb korosztályn kívül a mai és jövőbeli fiatalok szemében is fontos szerepet töltsön be. A kalocsai Érsekkert egy olyan, a társadalom számára nyitott főpapi kert, mely valós történeti, botanikai és turisztikai értékeivel Kalocsa egyik legnagyobb vonzerejévé válhat és kiteljesítheti azt a komplex folyamatot, melyben a Város és az Egyház közössége, összefogása mutatkozik meg, egyesítve a szakrális, az urbánus, a tárgyi és a szellemi kultúrát, az öröklött és a kortárs értékeket.

Tervezett helyszínrajz  
3 funkcionális működési forma:  
- érintetlen táji környezet/nyugati rész/  
- társadalmi rész/középső rész/  
- rendezvényter  
terv: Fogas Renáta



Tervezett úthálózat  
- első és másodrendű utakkal  
terv: Fogas Renáta



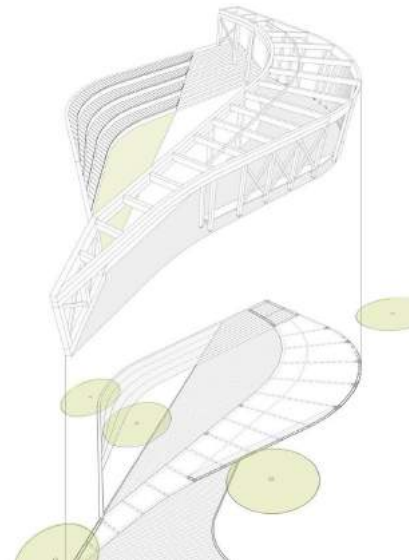
## A PROJEKT\_házasságkötő/szabadtéri pavilon

Két egyforma hely éppúgy nincs, mint megismétlődő pillanat.

Ennek szellemében terveztem meg az Érsekkert területén belül, a gesztenyés „allé” végére a házasságkötő/ szabadtéri pavilont. A funkció helyének megtalálása, a tengelynek értelem adása, az egyházi és polgári kötődés istenhez. Mint egy figyelemfelkeltő jel jelenik meg a sűrű kert mélyén, a házasságkötő, szabadtéri pavilon. A cél, egy olyan forma létrehozása volt, mely „együtt” tud élni a természettel, a kerttel. Egy „szakrális jellegű tér”, elemi erejű forma, mely az embereket megállásra, szemlélődésre készíteti. Fontos volt, az élő forma megteremtése, ami itt minden együtt, épület és ember, a hely, ami összeköt egy életre embereket, mely megmutatja, hogy az ember megtalálta önmagát, más szóval olyan társra lelt, aki úgy érti őt, mint ő saját magát.

**„ Mert a forma a tartalom hordozója és megjelenítője. Ha a forma mögött kevés a tartalom, akkor a forma értéktelenedik, értelmetlenné válik.”<sup>7</sup>**

A pavilon íves alaprajzi kialakításában úgy jelenik meg, mint egy összekulcsolt kézpár, mely egy „szövetség” legfontosabb pontja lehet majd az emberek számára. De értelmezhetjük úgy is, mint egy szimbolikus emlékművet, amelynek nincs gyakorlati funkciója, hanem „misztikusan” a pusztá létezésével jelent, ad valamit. A pavilon teljesen nyitott, de egy része fedett kialakítású. Szerkezete teljes egészében fa.



*Pavilon tervezett alaprajza és szerkezeti váza  
terv: Fogas Renáta*



Pavilon  
látványterv: Paári Péter



Pavilon  
látványterv: Paári Péter

## ÚTÓKÉP, TAPASZTALATOK

Az egész projekt során a cél az volt, hogy az ember kiteljesedjen a tér és környezet által megalkotott atmoszférában/egyensúlyban. Az építész legfontosabb feladata itt az újjáélesztett kert és az itt élők kapcsolatteremtése volt. Ebben a projektben különösen fontos volt, hogy a természeti értékek ne vesszenek el az építészeti mellett, hanem azokkal együtt éljenek tovább.

## ALKOTÓI FELELŐSSÉG

A társadalomnak számtalan eszköz áll rendelkezésére, hogy lerombolja saját természeti környezetét. Az építész célja, hogy ezeket az eszközöket A TERMÉSZET MECÓVÁSÁRA, a társadalom okítására HASZNÁLJA!

Miénk a FELELŐSSÉG, hogy fennmaradjon az egyensúly a természeti és az épített környezet között!

Az óbányai zarándok tér- és emlékhelynél az építészetnek a maga szelíd módján kellett a természeti környezetbe ékelődnie, annak tiszteletben tartásával. A kalocsai Érsekkertnél más helyzettel álltunk szemben, a kert természeti értéket is képviselt, mindamellett, hogy eleve egy valamikor régen mesterségesen kialakított műről van szó. Itt a fő cél az volt, hogy az építészet a maga szelíd módjával alkalmazkodjon a már meglévő természetéhez, kerthez. A Schöffer Múzeum városi környezetben található, így nagy részben a már meglévő épített közeghez kellett alkalmazkodnunk. A múzeum a művész egykori házána újragondolásával alakult ki, a meglévő értékek megtartásával, úgy, hogy ebbe a környezetbe beengedjük a természetet is.

## MEGVALÓSULÁSI FOTÓK



Részletek a kertből:  
1. világító térkövek  
2. információs tábla  
3. úthálózat  
fotók: Fogas Renáta





Házasságkötő  
pavilon  
fotók: Fogas Renáta





Házasságkötő  
pavilon  
fotók: Fogas Renáta



Házasságkötő  
pavilon  
fotó: Fogas Renáta

| 1 | ÓBÁNYA / ZARÁNDOK TÉR  
ÓBÁNYA / ZARÁNDOK EMLÉKHELY

| 2 | KALOCSA / ÉRSEKKERT REKONSTRUKCIÓ  
KALOCSA / HÁZASSÁGKÖTŐ PAVILON

| 3 | KALOCSA / SCHÖFFER MÚZEUM

Kutatómunkám harmadik összetevője a Nicolas Schöffer Múzeum épületének rehabilitációja. Jelen projekt is a „Kalocsa Szíve Program” keretein belül készült el. A program fontos eleme a város főutcáján található múzeum, mely a kalocsai születésű, de főként Franciaországban alkotó világhírű kinetikus művész alkotásait mutatja be. A jelenlegi épület a modern múzeumi funkcióknak kevésbé felel meg, ezért átalakítása szükséges volt. A tervezési feladat meghatározó eleme volt, hogy egy olyan modern múzeumteret hozzunk létre, mely megfelel egy korszerű múzeum igényeinek. Mindemellett jelentős elméleti kutató munka is szükséges volt, hogy kellően minőségi tereket alkossunk meg a műtárgyaknak, az új múzeum épületben. E kutató munka legfontosabb eleme Nicolas Schöffer életútjának felkutatása és alkotásainak megismerése volt.

Különösen szélsőséges álláspontok fogalmazódnak meg arról, hogy mi is a művészet, hogy ki is a művész és ki a műkedvelő/dilettáns és mi a különbség a művészeti világ és a "valós" világ között. A művészetek az emberek lelki világára hatnak. Ennek befogadására ugyancsak készülni kell, tanulni, megismerni az összefüggéseket. Ugyanez vonatkozik az alkotásra hivatottakra is. Ha ez nem lenne igaz, akkor nem tapasztalnánk azt sem, hogy a folyamatos munka folyamatos minőségjavulást eredményez, egy folyamatos fejlődés mérhető le. Tehát a képzésre, önképzésre nagy hangsúlyt kell helyezni. Ez az alapfeltétele, hogy valaki valódi alkotóművésszé váljon, kiérdemlje a „művész” megnevezést. Amikor ezek nélkül születik valami érték, legjobb esetben is csak a tehetség első felvillanása lehet.

**a művészeknek - Kepes György szavaival - "egyszerre kell rendelkezniük a tudós agyával, a festő szemével és a költő szívével."**

Korunk nem becsüli a szellem embereit, írókat, költőket, filozófusokat és művészeket. Miközben egyre több „anyag” kerül fel CD-kre, mind kevesebben hajlandóak elolvasni azokat. Az olvasók tábora egyre fogy és a mozifilmek is tartalmilag a semmi felé tartanak. Lehetetlen nem észrevennünk a kulturális értékek háttérbe szorulását. Manapság már a logisztika idejében élünk és a fogyasztás olyan szentélyeinek idejében, mint a plázák, a gyorséttermek. Ezért a múzeumok is változtattak. Az elit magányosság helyett az aktív szociális teret kellett választaniuk. A múzeumok szórakoztató zónákká váltak, ahol magán a pusztán kiállítási területen túl jó néhány egyéb különlegesség is vonzza a közönséget. A múzeum olyan kulturális szórakoztató helyszín lett, ahová egy-egy esemény miatt jön a látogató. A mai társadalmi rétegek közül csak nagyon kis rész az, aki csak az alkotás miatt megy a múzeumokba. Tehát szükség volt arra, hogy a múzeum úgy maradjon nyitott a közönség igényeire, hogy ezzel a közönséget is nyitottá tegye a művészet igényességére! Itt lép életbe az, hogy a felvetett ellentétpárokat a múzeumoknak kell egyensúlyba hozniuk, meg kell találni a harmóniát, hogy hogyan tudnak mindenki számára "fogyasztható" kiállításokat létrehozni.

## NEM CSAK A HÍMZÉS KALOCSAI - A SCHÖFFER MÚZEUM MEGÚJÍTÁSA

Kalocsán, a város főutcáján található a Nicolas Schöffer Gyűjtemény, mely a művész munkásságát mutatja be. A művész szülőházából átalakított régi épület és a kiállítás elavult, a modern múzeumi funkciónak kevésbé felelt meg. A régi épület helyi értékvédelemre javasolt utcai homlokzatának rekonstruálása mellett egy modern, interaktív és a 21. század kihívásainak megfelelni képes új múzeum létrehozása volt célunk.

**„...a múzeumok a látogatók számára nem szent terek, ahol az esztétikai tételezés bizonyossággá és személyes tapasztalattá válik, hanem olyan helyek, ahol a kategoriális bizonytalanság és az érzéki csábítás az úr.”<sup>13</sup>**

### INPUT

**„Egy éjszaka 1956-1957 telén a műterem falán felfigyeltem az árnyékokra...” (Nicolas Schöffer)**

A kinetikus művészet a technika és tudomány fejlődésének egyenes következménye. A modern tudományos tér és időszemlélet indította el a múlt század '20-as, '30-as éveiben azt a folyamatot, amikor is napvilágot látott a nyitott térszobrászat, majd a mozgó, illetve mozgás-szobrászat, valamint ezzel párhuzamosan és ezt kiegészítve a fényszobrászat. A kinetikus művészetekre jellemző a tudományos szemlélet és a mérnöki jelleg, mindezek kölcsönhatásban vannak egymással. Az alkotások jól szemléltetik a tudós, mérnök, technikus, művészi társulások életképességét, egy újfajta szintézis ígérését. Dinamizálják környezetüket, közösséget szerveznek maguk köré, válaszolnak a környezetre, reagálnak a környezet jelenségeire. A kinetika valódi térbeli - fizikai mozgásformákra építi eszméit, ugyanis az életben minden mozog, így a műalkotás is csak akkor lehet hiteles, ha ezt a mozgást, a folyamatos átalakulást érzékelteti. A kinetikus - kibernetikus művészet magyar eredetű, mely szerte a világban ismert: fő vonulata a mai napig Moholy Nagy László fény - tér - modulátorán nyugszik, Kepes György fénykísérletein át Nicolas Schöfferig, aki mindezeket vegyítette és mozgó - hangzó - fénylő, programozott vezérlésű szobrokat alkotott.

Schöffer, mint a konstruktivizmusból kinőtt technikai művészetek jellegzetes képviselője, rendkívüli magabiztossággal hirdette az új ipari civilizáció diadalát. Az ötvenes - hatvanas években készített gépszobrai az elektronika első művészeti felhasználását jelentették. A mozgó, fényeket kibocsátó, sokszor interaktív technikai szerkezetek új, eddig ismeretlen látványélményeket teremtettek, az esztétikum határait tágították.

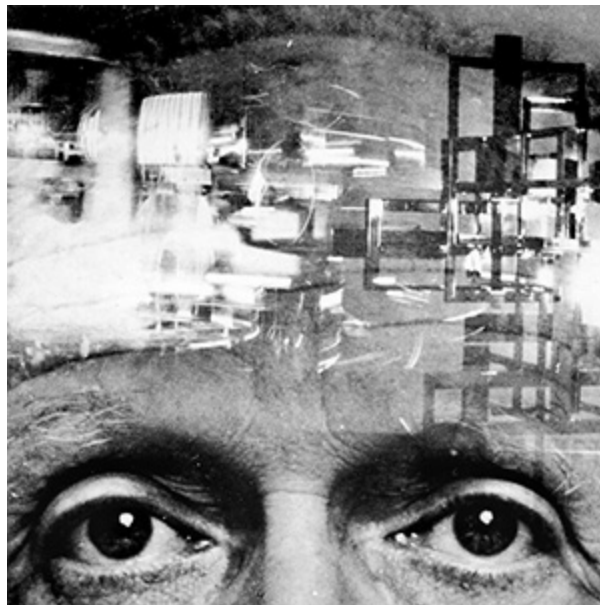
13. György Péter: A hely szelleme, Magvető, Budapest, 2007 - 223.o.

A kinetikus művészet nemzetközileg legismertebb képviselőjévé tették, hatása végighullámzott egész Európán. Képzetele szabadon mozgott, olyan dolgokat kezdett konstruálni, amelyeknek valódi eleme nem a rúd vagy lemez volt, hanem a tér. Ennek az anyagnak a dinamikus hatása alatt készültek munkái, melyeket tér-dinamikus művészetnek nevezett el. Az első tér dinamikus szobrokat még egyetlen fémrúd tartotta és arra helyeződtek rá a horizontális elemek és tartozékaik, a forgó tárcsák és fémlapok. A későbbi művek bonyolultabb felépítést mutatnak, legalább négy, esetleg több vertikális tartórúd hordozza az őket összekapcsoló és keresztező horizontális tagozatokat. Továbbfejlesztve a tér dinamikus műveket, megvilágította őket, a fényt bevonta művészetébe, amit Kepes György már elkezdett. A fénynek megváltoztató ereje van, sokkal gazdagabb lesz tőle az alkotás. Először fala vetítette ki a konstrukcióit, majd áttetsző műanyagra, végül egy olyan ernyőre, amely szétszórja a fényt. Amikor elkezdte mozgatni szobrait, akkor jött rá, hogy programokat is generálhat. Bekapcsolta munkáiba a fényt és az időt, a programok szervezésével pedig a kibernetikát. Így alakította ki művészetének három főbb periódusát, a térdinamikus, fénydinamikus és idődinamikus műveket. Úgy tartotta, a mai társadalomban az egyén egyre passzívabbá válik, legyen szó színházról, moziról, televízióról. Ezért olyan nagyszabású színpadi produkciót alkotott, melyben a közönség aktív és kreatív lehet, ahol a közönség maga alakítja a programot.

**„ A fény az élet egyik döntő feltétele. Évezredekig imádta az emberiség. A napkeltét, a hajnali napsütést még a természet is „ megünnepeli”. A fény vonz, feléje irányul a tekintet.”**

2

Nicolas Schöffer



forrás: schofferyuitemeny.hu

2. Pogány Frigyes: A szép emberi környezet, Condolat Kiadó, Budapest, 1976-342 o.

A hatvanas évek végén alkotta meg Schöffer egyik legérdekesebb, több szempontból haladó művét, a **Prizmát**. A mű hasábját három négyzetes tükör alkotja, melyek éleik mentén kapcsolódva belül prizmatikus tükröződést keltenek életre. A háromszög alapú, egyik oldalán nyitott alkotás hátsó vetítő fala mögött egy mozgó Schöffer szobor fényhatást vett a prizma ernyőjére. Az ernyőn felvonuló képek (fényhatások) sűrűsége és ritmusa a Prizma felületén egy látszólagos, cirkuláló mozgáskomplexumot hoz létre, melynek méreteit a Prizma tényleges kiterjedésének százszorosára növelik. Mindez nagy léptékben a képek megsokszorozódását, felerősítését eredményezi. A prizmába behajoló néző egy teljesen elvarázsolt látványtérbe kerül.

Minden tárgynak két vonatkozása van: egy hétköznapi, amit mindenki lát és egy szellemi aspektusa, amelyet csak kevés egyén lát meg. A művészeti alkotásnak olyat is el kell mondania, ami a látható formában nem jelenik meg.

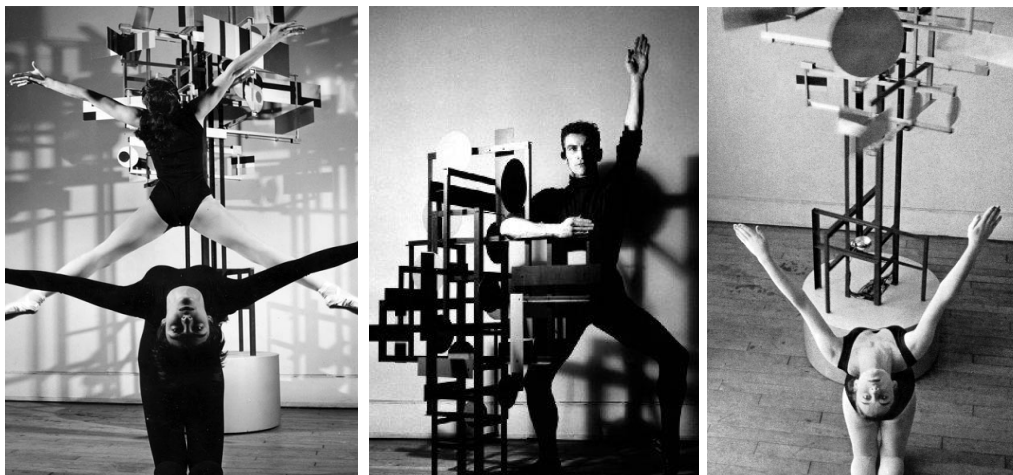
Nicolas Schöffer grafikai munkákat is készített. A szitanyomatok, kollázsok, számítógépes grafikák élete utolsó periódusában, 1985-től egyedülivé váltak művészetében, miután egy betegség következményeként nem tudta többé használni a jobb kezét. Balkezes grafikai technikákkal kísérletezett, egy kézzel is készíthető kollázsokat hozott létre.

*Nicolas Schöffer franciaországi műterme*



*forrás: schoffergyujtemeny.hu*





forrás: schoffergyujtemeny.hu

„ A természet mozgásai, a tenger hullámzása, a patak vizének vibrálása, a fák lombjainak lengése, a sokszor percenként változó fények nagyszerű játéka az ember életritmusával és érzésvilágával viszonylatba hozva és azzal tartalmilag is telítve, ötvözve, minden idők művészetének kimeríthetetlen kincsesbányája. Ezek a természeti mozgások nem azonosíthatók a mechanikus mozgásokkal, még ha nincsenek is megkomponálva. A természeti szép kategóriájába tartoznak, miként egy szép kavics, szikla vagy a felhős ég, hiszen a tér, idő, mozgás egymástól elszakíthatatlan. Érzékelésük nyomán – akár formákról, akár mozgásokról van szó – természeti élmények ébrednek bennünk, a természet rejtett erői, „élete” tárul fel számunkra.”<sup>2</sup>



forrás: schoffergyujtemeny.hu

2. Pogány Frigyes: A szép emberi környezet, Condolat Kiadó, Budapest, 1976-385.o.

## ÉRTELMEZÉS

### Schöffer Gyűjtemény felújítás előtti épülete

Nicolas Schöffer - magyar nevén Schöffer Miklós - 1979-ben teljes életművét átfogó, több mint 40 alkotásból álló anyagot adományozott szülővárosának, Kalocsának. A város megvásárolta és múzeumi céloknak megfelelően átalakította, kibővítette a család egykori házát, melyben 1980 novemberében nyílt meg a Schöffer Múzeum. Állandó kiállításának anyaga a térdinamikai alkotásoktól a legutolsó, kibernetikusan vezérelt művekig teljes áttekintést ad a világhírű képzőművész munkásságáról. Az állandó kiállítás anyagát Schöffer magyar tanítványával és munkatársával, Dargay Lajos szobrászművésszel közösen válogatta össze, aki ezt követően három évtizeden keresztül gondozta, vezette a Múzeumot. 1994-ben a folyamatosan bővülő Schöffer Archivum mellett Eléonore de Lavandeyra Schöffer, a művész özvegye francia nyelvű könyvtárat alapított az intézményben. Ugyanettől az évtől pedig időszaki kiállításoknak is helyet ad a Múzeum. 2012-től kezdve az intézmény Nicolas Schöffer Gyűjtemény néven működik.

*Nicolas Schöffer Gyűjtemény régi épülete  
fotó: Fogas Renáta*



A Schöffner Múzeum épülete többszöri hozzáépítés-átépítés után nyerte el formáját. A legrégebbi épületrész a művész hajdani lakóháza volt. Az épület utcai homlokzata helyi értékvédelemre javasolt. Az előzetes kutatások során archív fotók kerültek elő az eredeti, történelmi homlokzatról is, mely mára jelentősen átalakult. A több épületből álló épületegyüttes rossz állapota és a többszöri bővítésből eredő, következetlenül kialakított alaprajzi rendszere miatt nem volt alkalmas egy új, korszerű múzeum befogadására.

Minden emberi külső elárul valamit abból, hogy kik is vagyunk valójában, a ruhánk, a viselkedésünk, minden visszatükrözi az egyéniségünket. Nincs ez másképp az épületeknél sem. Minden épület jellemző a saját tulajdonosára, minden épület kifejez valamit abból akik vagyunk.

Ezért az új funkcióhoz éppen úgy át kell "szabni" egy épületet, mint egy új ruhát a tulajdonosára igazítani. De nem szabad elfelednünk, hogy az építészet sokkal jobban beleszól az emberek életébe és sokkal hosszabb távon, mint azt hisszük.

*Archív fotó a régi épületről - Augenstein ház*



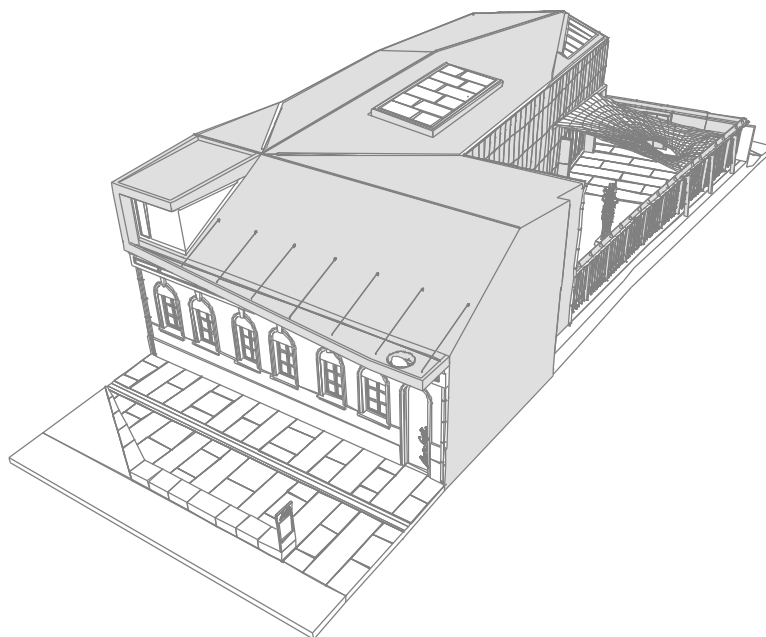
## OUTPUT

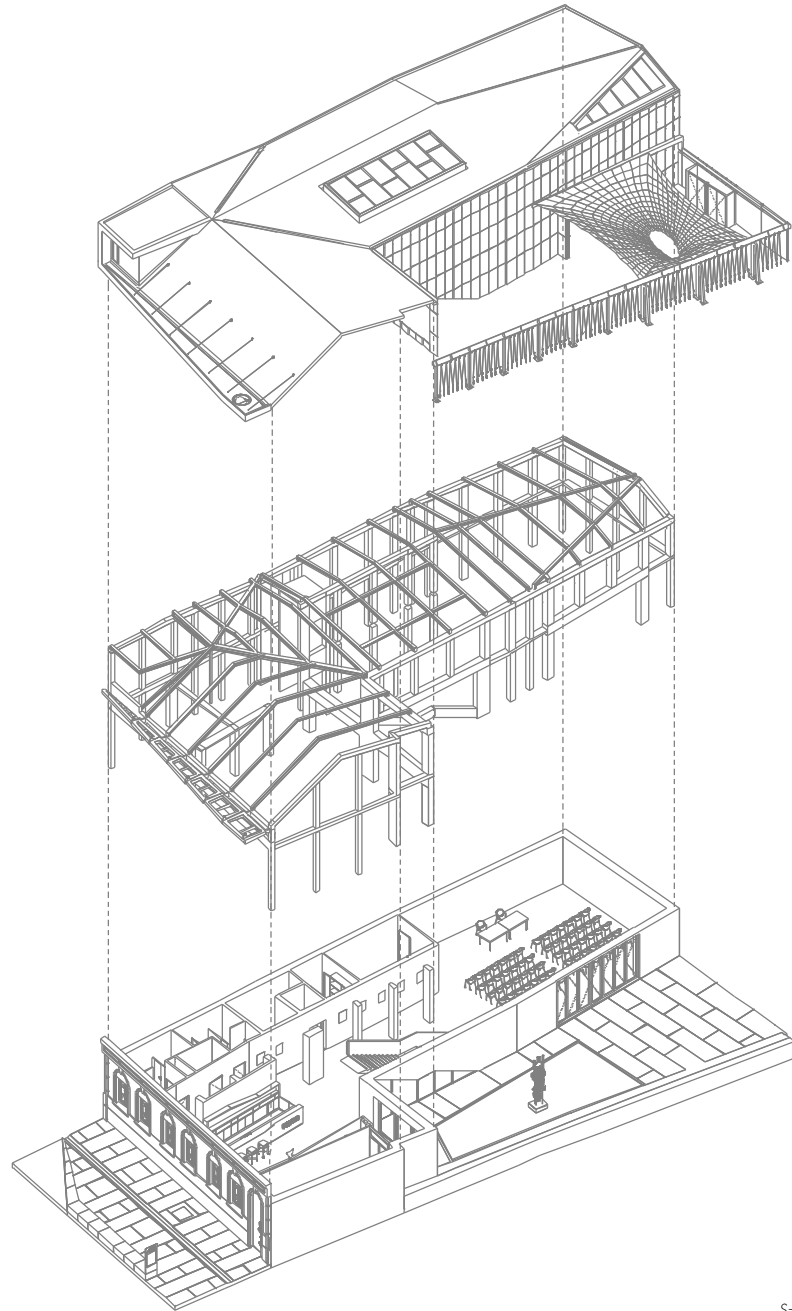
### A PROJEKT\_Nicolas Schöffer Múzeum

A Nicolas Schöffer Múzeum a Kalocsa teljes turisztikai megújítását célzó „Kalocsa Szíve Program” egyik kiemelt projektje. Dr. Kondor Tamás építész vezető tervező irányítása alatt lehetőségünk nyílt a meglévő értékes gyűjtemény számára egy új, a korszerű múzeumi igényeknek megfelelő múzeumépület tervezésére.

A tervezés során a főbb koncepcionális elveket a következőkben határoztuk meg:

- az értékvédelemre javasolt utcai homlokzat megőrzése a történelmi homlokzat helyreállításával
- múltisztelet
- nagyobb, egybefüggő kiállítóterek létrehozása, átlátható közlekedéssel és körbejárhatóság biztosításával
- többirányú használatra alkalmas terek, kiegészítő helyiségek kialakítása
- külső és belső tér aktív kapcsolata, a belső udvar optimális kihasználásával
- olyan interaktív, korszerű múzeum és kiállítás tematika létrehozása, mely széles közönséget képes megszólítani.

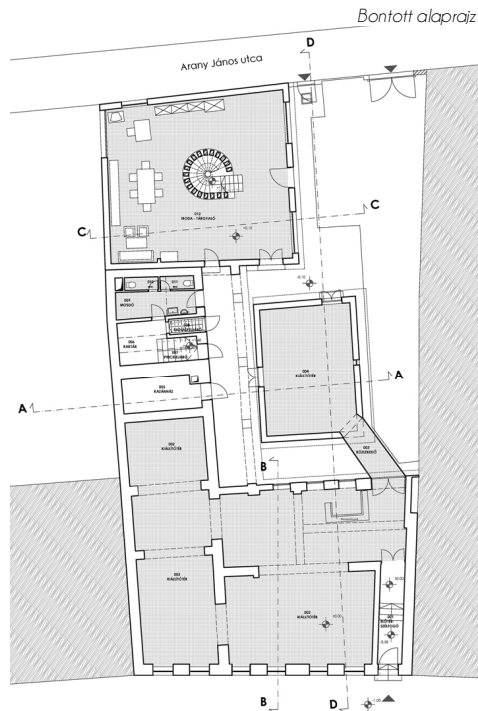




terv: Gyergyák Ákos  
Fogas Renáta

Szerkezeti vázrajz

Az új múzeum az eredeti földszintes kialakítás helyett két szinten kapott helyet, de a Szent István utcai homlokzatot és arról nyíló bejáratot megtartottuk. Az előzetes kutatások alapján rekonstruáltuk az eredeti, 19. század végén kialakult történelmi homlokzatot. Az antracit szürke, fémburkolatú új ráépítés és főbejárat építészeti kialakításában élesen elkülönül a fehérre vakolt történelmi homlokzattól, a kinyúló előtetőben elhelyezett, kör alakú Schöffler tükör a múzeum előtt elhaladó gyalogos forgalom hatására mozgásba lendül, forogni kezd és véletlenszerű fényeket idéz elő a homlokzaton, egyfajta kinetikus alkotásként definiálva az épületet. Az épület bejárata előtt egy kisebb fogadóteret alakítottunk ki, egyedi betonburkolatba illesztett ülőfelülettel és információs táblával, így biztosítva a kortárs múzeumhoz méltó felvezetést. A múzeum földszintjére kerültek a közösség és az időszaki kiállítás terei, míg az emeleten - az állandó kiállítóterben - tematikus egységekre bontva méltó helyekre kerültek Schöffler alkotásai, a **Tér-, Fény- és Idődinamikus művek, Reliefek, Kollázstablók, Fényeffektusok, a Mikroidő, a Lumino és főműve, a Prizma.** A múzeum tervezése és a muzeológussal való egyeztetések során mindvégig törekedtünk az egységes arculatú, átlátható és interaktív kiállítás létrehozására, amihez nagyban hozzájárultak az egyedileg tervezett információs felületek - grafikák és bútorok.



terv: Gyergyák Ákos  
Fogas Renáta

A földszint előterében a kiállítást egy nagyméretű információs felület vezeti fel, mely a művész nagyvilágban megvalósult kültéri alkotásait mutatja be. A fogadás és recepció tere egyben kis kávézóként is működik, közvetlen udvarkapcsolattal és hozzá tartozó múzeumshoppal, gardróbbal és vizesblokkokkal. A kávézónak egy egyedi, falba épített Varetra-installáció ad interaktív háttérrel. A **Varetra** egy fekete doboz, hátán fényforrással, melynek intenzitása az előlapon szabályozható. Az izzósor előtt található négy részbe lapelemeket lehet csúsztatni. Az eredeti Schöffer minták alapján készített vagy a gyerekek által rajzolt, falra helyezett lapelemeket bárki szabadon leveheti és a Varetrákba helyezve megalkothatja saját kinetikus festményét.

A mi korunk szellemének egyik meghatározó eleme a dinamika. Csupa mozgás, akció, dinamika az életünk, dinamikusan változó a környezetünk, dinamikusan gyorsuló időben élünk. Ez a mindent átható dinamika a kortárs építészetet is jellemzi, dinamikus ritmusok, formák és arányok képében. A változatlanságot, állandóságot, nyugodtságot megjelenítő statikus arányok használata ezért viszonylag ritka." <sup>7</sup>

*Szent István Király utcai homlokzat*



*látványterv:  
Csergyák Ákos  
Fogas Renáta*

7. Cságyoly Ferenc: Három könyv az építészetről, A szépség, Akadémiai Kiadó, 2013-68.o.

Az emeleti kiállítótérhez vezető lépcső mellett elhaladva az időszakos kiállítás terébe jutunk, mely mobilfalloal tetszés szerint lezárható, ily módon akár 70 főt befogadó előadótérként, konferenciateremként is funkcionál, de kisebb rendezvények, művészeti találkozók, műhelybeszélgetések megtartására is alkalmas. Az időszakos kiállításokon olyan művészek kapnak meghívást, akik személyes kapcsolatban álltak Nicolas Schöfferrel, vagy akiknek művészete a konstruktivista-kinetikus és kibernetikus tendenciákhoz, tehát az általa megalapozott és kiteljesített új művészetértelmezéshez kapcsolódnak. Az időszakos kiállítótérhez tartozik továbbá egy raktár és egy zártabb, védettebb képraktár is az archiválendő művek számára. Az időszakos kiállítótér/előadótér dupla harmonikaajtaja teljes egészében nyitható az udvar felé. A külső harmonikaajtó szálcement burkolattal ellátott, a belső üvegezett, így a kiállítótér teljesen elsötétíthető, vagy akár teljesen egybenyitható a külső térrel. Az udvari homlokzaton a hátsó épületrész nyitható felülete fölött ponyvás árnyékoló szolgál lefedésként, az árnyékoló tartószerkezetét is rejtő előtető elem a kerítés felett folytatódik, majd átfordulva elrejtje a szomszéd épület eresztét. Az udvar kellemes zöldfelületéről az acélsodronyokra felfutott növényfal gondoskodik. A múzeumot a hátsó bejáraton és kapun keresztül akadálymentesen is meg lehet közelíteni. Az épület udvari és hátsó homlokzata egységesen antracit szürke szálcement táblás burkolat, mely a lépcső vonalában megszakad, majd a lépcső alatt átfordulva a belső térben is folytatódik a lépcső korlátjaként.

Az emeleten kialakított nagy, egybefüggő térben található az állandó kiállítás, melyet a lépcső és galéria tere két részre választ. A lépcsőn felérve a különös fényekkel vibráló **Lumino** fogad minket, majd Schöffer korai alkotásai, a **Térdinamikus művek** sorakoznak egymás mellett. Innen nyílik a foglalkoztató terem, mely múzeumpedagógiai foglalkozásoknak és workshop jellegű műhelyfoglalkozásoknak ad helyet iskolás gyerekek számára, valamint ugyanitt található a francia nyelvű könyvtár kivonata is. A galéria mellett haladva a **Reliefek és Kollázstablók** következnek. A kiállítást a művész késői munkái zárják, a **Fény- és Idődinamikus művek**, melyek folyamatos mozgásukkal, fény és hanghatásukkal mozgásban tartják a teret. A modern technikai eszközök segítségével elérhettük azt, hogy az emberek saját maguk mozgásával keltik életre az alkotásokat. Ez a múzeum leglátványosabb része, itt találjuk a falba épített **Mikroidőt, Fényeffektusokat és a Prizmát** is. Mindezt kiegészíti egy videószooba is, ahol rövidfilmeken és archív felvételeken kísérhetjük figyelemmel a művész életútját és munkásságát.



*Időszaki kiállítás és előadóter/földszinten*



*Schöffer állandó kiállítás\_ideodinamikus művek/emeleten*



*Tervezett emeleti alaprajz*



*Schöffer állandó kiállítás\_prizma tér/emeleten*



*látványterv:  
Csergályk Ákos  
Fogas Renáta*

## ÚTÓKÉP, TAPASZTALATOK

Első találkozásom a Schöffer szobrokkal "nyugalmi" állapotukban volt. Néhány fémből készült szobor, nem jelentett semmi különöset. Azonban amikor a múzeumigazgató bekapcsolta őket, a különböző fények, mozgások, árnyékok amik keletkeztek egyfajta misztikus hatással voltak rám, mintha csak egy "más világba" csöppentem volna. Az érzés leírhatatlan amit akkor éreztem, el kell menni, meg kell nézni, érezni, átélni azokat az impulzusokat, amiket ezek a kinetikus szobrok képesek generálni. Hiszen a kinetikus szobrok, amelyek mozognak és interakcióba lépnek a környezettel és a közönséggel képesek a "megszólításra"! Kíváncsiság, improvizáció, különböző szemléletmódok, mind jelen vannak Schöffer művészetében.

A tervezés során a célunk az volt, hogy a kalocsai lakosok megismerjék egy, a városuk múltjához tartozó fontos személyiséget és művészetét. Az épülettel és a benne kialakított terekkel, programokkal egy olyan interaktív múzeumot szerettünk volna létrehozni, mely nem csak egy bizonyos réteget szólít meg, hanem mindenkinek szól.

## ÚJRAKÓDOLÁS

Öröklött értékeink kulturális gyökerek, melyek összekötnek minket múltunkkal. A folyton fejlődő és mindig változó társadalom identitása, részben a múlt értékeinek megértéséből, megtapasztalásából, részben saját értékrétegeinek létrehozásából áll. E kettő közötti kapcsolat megteremtése az ÚJRAKÓDOLÁS folyamata, melyben nemcsak az új érték nyer teret, hanem létrejön a két világot összekötő nyelvezet / KÓD - rendszer is.

Az ÚJRAKÓDOLÁS nélkül, az új generációk eltávolodnak múltjuktól, mert képtelenek megérteni azt.

Mindhárom mestermunkánál nagyon fontos volt, hogy a már meglévő értékeket a mai társadalom "kód" nyelvén fogalmazzuk meg, hogy az emberek elfogadják és megértsék azokat. Obányánál a zarándoklás világát fogalmazzuk meg egy kortárs építészeti térrel, az Érsekkertnél a kertbe leheltünk új életet kortárs eszközökkel, a múzeumnál pedig a kinetikus művészetet ruháztuk fel új köntőssel, hogy a mai emberek is megértsék. Ma az embereket folyton érik a különféle ingerek, az ember mindenütt fényt, hangot kibocsátó, mozgó dolgokat lát - nem könnyű megérteni, hogy a 30-as, 50-es évek táján ez nem volt általános, de reméljük, hogy az épület újrakódolásával minden látogatónak sikerül kicsit kiemelkedni a hétköznapiaságból, sikerül megérteniük, hogy a múlt század negyvenes-ötvenes éveiben miért nevezték ezeket a kinetikus alkotásokat művészetnek, és miért bizonyulnak ma is annak.

## MEGVALÓSULÁSI FOTÓK



Szent István Király  
utcai homlokzat  
fotó: Fogas Renáta



1. Arany János  
utcai homlokzat  
2. belső udvar  
fotó: Fogas Renáta





A múzeum recepciós pultja  
fotó: Kondor Tamás  
Fogas Renáta



A múzeum előtere  
és lépcsője  
fotó: Kondor Tamás  
Fogas Renáta



*Közlekedő tér  
fotó: Kondor Tamás  
Fogas Renáta*



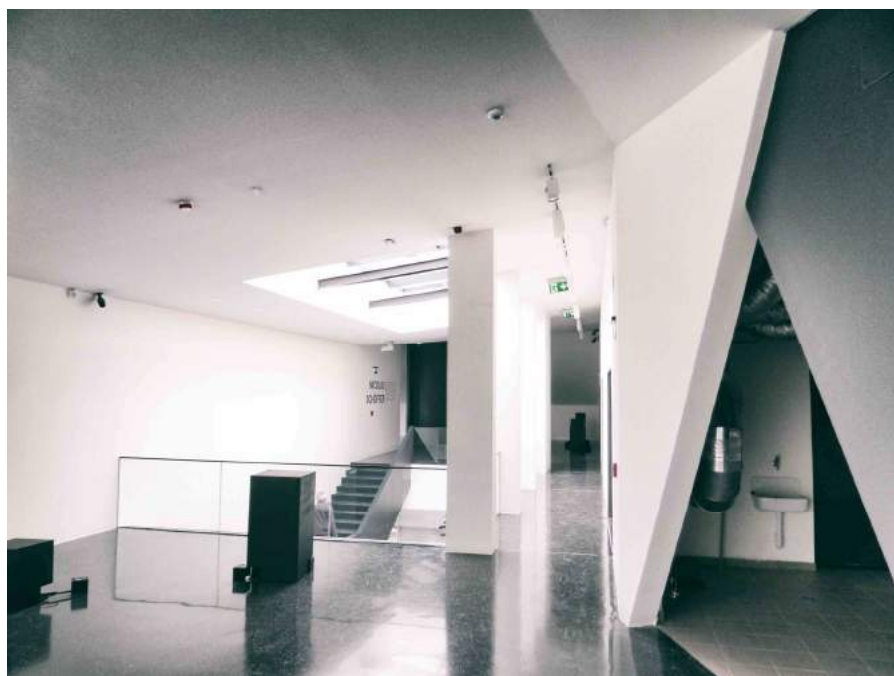
Videószoba  
fotó: Kondor Tamás  
Fogas Renáta



Kiállító tér  
fotó: Kondor Tamás  
Fogas Renáta



*Foglalkoztató  
fotó: Kondor Tamás  
Fogas Renáta*



*a Prizma tere  
fotó: Kondor Tamás  
Fogas Renáta*

Összességében az egész doktori iskolában folytatott munkám gondolatébresztő és tanulságos volt számomra. Megtanultam, hogy a fizikai környezetünk, esetemben az építészet képes létrehozni olyan alkotásokat, amelyek nem csupán egy funkcionális térként szolgálnak, hanem pszichológiai mögöttes tartalmakat képviselnek, és egyben interaktív módon képesek tanítani, átadni, amit képvisel, jelképez az adott épület, párbeszédet és kapcsolatot teremt közösségek számára.

Az emberek nemcsak gondolkodásukat, személyiségüket, viselkedésüket tekintve különböznek egymástól, hanem abban is ahogyan érzékelik a körülöttük lévő világot. Az érzékelés és észlelés, mint a megismerés alapja befolyásolja gondolkodásunkat, viselkedésünket, személyiségünk alakulását. Minden embernek rendelkezésére állnak az élmények megszerzéséhez szükséges érzékszervek, de azokat használni, finomítani kell. Mi építészek alkotásainkkal képesek vagyunk "manipulálni", tanítani az embereket, kívánt érzelmeket, cselekvéseket válthatunk ki az épített környezet által.

Mind ezek mellett elsősorban nagyon fontos saját magunk megismerése, az önismeret. Ha "hisztába" kerülünk saját magunkkal, sokkal jobban megfogjuk tudni érteni a körülöttünk lévő világot és építészetünkkel olyat fogunk tudni adni az embereknek ami segít nekik a felismerésben.

*„Önmagunk megismerése elengedhetetlen belső békénk és harmóniánk kialakításához. ...ha a bennünk és körülöttünk munkáló erők fényében szemléljük személyiségünket, elviselhetőbbé tesszük az élettel járó feszültségeket és csalódásokat, és jobban tudunk örülni apró örömeinknek. Nem vagyunk egysíkúak; magunk vagyunk a tevékeny sokarcúság és különbözőség egyetlen emberi lélek keretei között. Lényünk sokrétűségének felfedezése segít együtt élnünk mindazzal, amit kultúránk kibékíthetetlen ellentétként emleget.”<sup>3</sup>*

A doktori iskolás évek alatt megtett út nagy tapasztalás volt számomra. Megismertem önmagam és megtaláltam a végigjárt útszakaszokban, hogy mit is jelent számomra az egyensúly és annak kiteljesedése. **ÉRTELEM és ÉRZELEM, MEGFIGYELÉS, IRÁNYÍTOTT TAPASZTALÁS, ALKOTÓI FELELŐSSÉG, ÚJRAKÓDOLÁS.** A komplex mestermunkáim mindegyikében megjelennek az értelem és érzelem összetevői, a megfigyelésből eredeztetett outputok, az irányított tapasztalás eszközei, a felelősség az alkotói folyamatban valamint a kód, mint nyelv az öröklött és az új értékek között. Minden egyes útszakasz megtanított újra és újra gondolkodni, más szemszögből nézni a világot, észrevenni a fontos dolgokat, amik körülvesznek bennünket embereket nap, mint nap. Ezen szemléletmódot követve igyekszem élni, érezni és alkotni!

3. Martin Palmer: JING és JANG, Egyensúly és harmónia a kínai bölcseletben, művészetben és hétköznapi életben, Édesvízi Kiadó, 1998-163.o.



Értekezésem nem csak kutatómunka, hanem üzenet is kíván lenni. Elengedhetetlennek tartom, hogy a mai rohanó világunkban is megtudjuk mutatni az embereknek, hogy mennyire fontos, hogy az emberiség ne érzéktelenedjen el, ne legyen közömbös sem egymás iránt, sem a körülötte lévő környezete iránt.

***A mottóm tehát: "Ne felejts el élni, érezni és úgy alkotni!"***

## VÉGSZÓ

Szerencsésnek tartom magam, hogy alkalmam volt ilyen léptékű és színvonalú projektekben részt venni a koncepcióalkotástól egészen a részletek szépségének a megalkotásáig. A legnagyobb tapasztalat mégis az volt, hogy ezen projektek közül kettő nem csak papíron, számítógépen lett megtervezve hanem valóság lett belőle.

Látni az alapokat, falakat, tereket...megvalósulni hihetetlen nagy élmény volt! Mindezek mellett persze szembesülnöm kellett a valósággal is, hogy hogyan zajlanak az "igaz életben" a dolgok. Sok akadályt küzdöttünk le közösen alkotótársaimmal, de azt hiszem ezek csak megerősítettek bennünket, megtanítottak hogyan legyünk kompromisszum képesek bizonyos kereteket szem előtt tartva és a tudás, tapasztalás amit szereztünk, az, az igazi kincs amit nem veszíthetünk el, csak kamatoztatni, hasznosítani tudjuk!

***Köszönöm a lehetőségek tárházát a Breuer Marcell Doktori Iskolának, témavezetőmnek: dr. Kondor Tamásnak és természetesen alkotó- és sorstársaimnak!***

***Köszönöm, hogy Mindenki adott valamit abból a jóból ami benne van, és ezáltal Én is azzá válhattam aki vagyok!***

I. TÉZIS

>>>>

II. TÉZIS

>>>>

III. TÉZIS

>>>>

IV. TÉZIS

>>>>

V. TÉZIS

>>>>

## ÉRTELEM ÉS ÉRZELEM

Emocionális lényként, az alkotó folyamatok teljessége az INTUITÍV és SPEKULATÍV gondolati folyamatok egymásra hatásából, az ÉRZELMI és a LOGIKAI alapú tervezés HARMÓNIÁBA RENDEZETT EGYSÉG-éből eredeztethető.

E két oldal szétválasztásával megbomlik az ALKOTÓI EGYENSÚLY.

## MEGFIGYELÉS

A megfigyelés az alkotói folyamat elhagyhatatlan lépése. A valós értékű megfigyelés, mint INPUT a táptalaj a rajta megfogant gondolat számára, hogy alkotássá - az INPUTTAL egyensúlyban élő OUTPUT-tá váljon.

E két oldal függetlenítésével megbomlik a KÖRNYEZETI EGYENSÚLY, függetlenné válik az INPUT és az OUTPUT.

## IRÁNYÍTOTT TAPASZTALÁS

Napjaink vizuális problémáinak egyik legjelentősebb eleme a társadalom TAPASZTALÁS IRÁNTI VÁGY-ának FELSZÍNESSÉGE. A teljesebb és mélyebb élmény-kép kialakulásához a téralkotó építés az IRÁNYÍTOTT TAPASZTALÁS eszközához kell, hogy nyúljon.

IRÁNYÍTOTT TAPASZTALÁS nélkül könnyen elveszhet az egyensúly a valós és a megélt tartalom között.

## ALKOTÓI FELELŐSSÉG

A társadalomnak számtalan eszköz áll rendelkezésére, hogy lerombolja saját természeti környezetét. Az építész célja, hogy ezeket az eszközöket A TERMÉSZET MEGÓVÁSÁRA, a társadalom okítására HASZNÁLJA!

Miénk a FELELŐSSÉG, hogy fennmaradjon az egyensúly a természeti és az épített környezet között!

## ÚJRAKÓDOLÁS

Öröklött értékeink kulturális gyökerek, melyek összekötnek minket múltunkkal. A folyton fejlődő és mindig változó társadalom identitása, részben a múlt értékeinek megértéséből, megtapasztalásából, részben saját értéktertegeinek létrehozásából áll. E kettő közötti kapcsolat megteremtése az ÚJRAKÓDOLÁS folyamata, melyben nemcsak az új érték nyer teret, hanem létrejön a két világot összekötő nyelvezet / KÓD - rendszer is.

Az ÚJRAKÓDOLÁS nélkül, az új generációk eltávolodnak múltjuktól, mert képtelenek megérteni azt.

## NYOMTATOTT

1. Cságoly Ferenc: Középületek, Terc Kiadó Budapest, 2004
2. Pogány Frigyes: A szép emberi környezet, Gondolat Kiadó, Budapest, 1976
3. Martin Palmer: JING és JANG, Egyensúly és harmónia a kínai bölcseletben, művészetben és hétköznapiakban, Édesvízi Kiadó, 1998
4. Düll Andrea és Szokolszky Ágnes: Környezet-pszichológia, Akadémiai Kiadó, Budapest, 2006
5. Bruce Allsopp: Merre tart az építészet?, Gondolat Kiadó, Budapest, 1983
6. Carl Gustav Jung (Marie-Louise von Franz, Joseph L. Henderson, Jolande Jacobi, Aniela Jaffé): Az ember és szimbólumai, Cöncöl Kiadó, 1993
7. Cságoly Ferenc: Három könyv az építészetéről, A szépség. Akadémiai kiadó, 2013
8. Cságoly Ferenc: Három könyv az építészetéről, A hasznosság. Akadémiai kiadó, 2014
9. Frederic Debuyt: A hely szelleme a keresztény építészetben, Bencés Kiadó, Pannonhalma, 2005
10. Mircea Eliade: A szent és a profán, A vallási lényegről, Európa könyvkiadó, Budapest, 1996
11. Caroline Humphrey – Piers Vitebsky: Építészet és vallás, (bölcseesség, hit, mítosz) Helikon Kiadó, Budapest, 1998

12. Carl Gustav Jung: Gondolatok a természetről, Kossuth Kiadó, Budapest, 1998
13. György Péter: A hely szelleme, Magvető, Budapest, 2007
14. Csukovits E.: Középkori magyar zarándokok  
História MTA Történettudományi Intézet, Budapest, 2003
15. Gyürki L.: Magyar zarándokok és emlékek a Szentföldön  
Szent István Társulat az Apostoli Szentszék Könyvkiadója, Budapest, 2008
16. Jöckle, C.: Zarándokhelyek, Saxum Könyv Kft., Budapest, 1998
17. Richard Neutra: Építészet és természet, Covina Kiadó, Budapest, 1985
18. Moravánszky Ákos, M. György Katalin.: Technika és természet  
TERC Kereskedelmi és Szolgáltató Kft., Budapest, 2013
19. Aknai Tamás: Nicolas Schöffer. A művészet kiskönyvtára.  
Covina Kiadó, Budapest, 1975
20. Romsics Imre: Kalocsa anno... Kalocsai fotográfiák  
A Kalocsai Múzeumbarátok Köre, Kalocsa, 1999
21. Sinkovits Péter: Szabadság a rendben. Interjú Nicolas Schöfferrel.  
Új Művészet Kiadó, Budapest, 2008
22. Kaszás Gábor: Teremtett és generált világok.  
*in.: Dargay Lajos szobrászművész monográfia.*  
Képzőművészeti Kiadó, Budapest, 2006
23. Kortárs magyar művészeti lexikon. 3. köt.  
Enciklopédia Kiadó, Budapest, 2001



## ONLINE

1. [szarkalis.wordpress.com](http://szarkalis.wordpress.com), Cságoly Ferenc kiállítás megnyitója:  
A dichotómiákból gyúrt ember.
2. Tamás Eszter: Kinetikus törekvések a XX. század második  
felének magyar művészetében.
3. [egyvilag.hu](http://egyvilag.hu)
4. [schoffergyujtemeny.hu](http://schoffergyujtemeny.hu)





11 ÓBÁNYA / ZARÁNDOK TÉR  
ÓBÁNYA / ZARÁNDOK EMLÉKHELY

generáltervező:	C.S.Ő. Építésziroda Kft.
építész tervezők:	dr. Kondor Tamás, Fogas Renáta
építész munkatársak:	Simon Zsolt
statika:	Hajósiné Temesi Eszter
épületvillamosság:	Péterffy László
épületgépészet:	Nagy Ferenc
akadálymentesítés:	Turi Tamás
költségvetés:	Szabó Zoltán

szerzőségi arány az alkotás vonatkozásában: 100%



I 21 KALOCSA / ÉRSEKKERT REKONSTRUKCIÓ  
KALOCSA / HÁZASSÁGKÖTŐ PAVILON

generáltervező:	C.S.Ő. Építésziroda Kft.
építész tervezők:	dr. Kondor Tamás, Fogas Renáta
építész munkatársak:	Nagy Viktor, Simon Zsolt, Paári Péter
statika:	Hajósiné Temesi Eszter
faszerkezetek:	Bakó Tibor
épületvillamosság:	Péterffy László
vagyon- és tűzvédelem:	Fergelt János
strukturált hálózat:	Cungl Péter
közmű:	Méhes Zsolt
akadálymentesítés:	Turi Tamás
tűzvédelem:	Nyíri Csaba
kert- és tájtervezés:	Böjte Tibor
geodézia:	Mészáros János
talajmechanika:	Hopka János, Bánfi Tamás
költségvetés:	Szabó Zoltán
építtető:	Kalocsa Város Önkormányzata Kalocsai Vagyonhasznosító és Könyvvezető Kft.
kivitelező:	TriCon Invest Kft.

szerezési arány az alkotás vonatkozásában: 100%



### I 3 I KALOCSA / SCHÖFFER MÚZEUM

generáltervező:	C.S.Ő. Építésziroda Kft.
építész, belsőépítész tervezők:	dr. Kondor Tamás, Gyergyák Ákos, Fogas Renáta
grafika:	Greg András
építész munkatársak:	Harsányi Katalin, Paári Péter
statika:	Hajósiné Temesi Eszter, Jakobi Balázs,
ponyvaszerkezet:	dr. Halada Miklós
épületszerkezetek:	Perényi László, Cseh Balázs
épületgépészet:	Nagy Ferenc, Lenkovics László
épületvillamosság:	Péterffy László, Laszkovszky Csaba, Horonitz Máté
vagyon- és tűzvédelem:	Fergelt János
strukturált hálózat:	Gungl Péter
közmű:	Méhes Zsolt
akadálymentesítés:	Turi Tamás
tűzvédelem:	Nyíri Csaba
kert- és tájtervezés:	Böjte Tibor
geodézia:	Mészáros János
talajmechanika:	Hopka János, Bánfi Tamás
múzeum kiállítás tematika:	Tamás Eszter
költségvetés:	Szabó Zoltán
építtető:	Kalocsa Város Önkormányzata Kalocsai Vagyonhasznosító és Könyvvezető Kft.
kivitelező:	GENERÁL Építőipari Kft.

szerzőségi arány az alkotás vonatkozásában: 50%